

令和2年度 第3回将監ふれあい公園再整備・利活用検討委員会

日時 令和2年11月25日(水) 14:00～

場所 将監中央コミュニティセンター

次 第

1. 開会
2. 挨拶 (将監ふれあい公園再整備・利活用検討委員会 阿部委員長)
3. 議題
 - (1) 第2回検討委員会の振り返り
 - (2) 利用実態調査の結果について
 - (3) 広報について
 - (4) グループ討議
 - (5) 基本計画策定スケジュールについて
 - (6) その他
4. 閉会

- 資料1 …第2回検討委員会議事録
- 資料2-1 …将監ふれあい公園利用実態調査結果(平日)
- 資料2-2 …将監ふれあい公園利用実態調査結果(休日)
- 資料3-1 …将監ふれあい公園再整備の検討状況に関する広報について
- 資料3-2 …みんなで創ろう!将監ふれあい公園だより
- 資料3-3 …新しい将監ふれあい公園を考える子どもワークショップ
(市民センター等掲示用(縮小版))
- 資料3-4 …将監ふれあい公園子どもワークショップ開催報告書
- 資料4-1 …将監地区の歴史・経緯
- 資料4-2 …将監地区施設分布図
- 資料4-3 …アンケート結果からみた新しい将監ふれあい公園に求められるもの
(住民アンケート)
- 資料4-4 …アンケート結果からみた新しい将監ふれあい公園に求められるもの
(小中学生アンケート)
- 資料5 …基本計画策定スケジュール

将監ふれあい公園利用実態調査結果 (平日)

資料2-1

調査実施日：令和2年10月21日（水）

○行為別・時間帯別の利用者数

①散歩・ウォーキング (犬の散歩含む)	6時	8時	10時	12時	14時	16時	18時	合計
未就学児				7				7
小学校下級生								0
小学校上級生								0
中・高校生		1						1
大人	2	4	7		2	10	2	27
高齢者	7	2	11	1	1	5	2	27
合計	10	6	25	1	3	15	2	62

②運動 (ランニング・体操等)	6時	8時	10時	12時	14時	16時	18時	合計
未就学児								0
小学校下級生								0
小学校上級生								0
中・高校生								0
大人		1						1
高齢者	18		1		1		1	21
合計	19	0	1	0	1	0	1	22

③通行	6時	8時	10時	12時	14時	16時	18時	合計
未就学児			2					2
小学校下級生						2		2
小学校上級生								0
中・高校生			1					1
大人		7		5	6	7	7	32
高齢者				4	4	10		18
合計	0	10	0	9	10	19	7	55

④休息	6時	8時	10時	12時	14時	16時	18時	合計
未就学児								0
小学校下級生								0
小学校上級生								0
中・高校生								0
大人		1						1
高齢者						1		1
合計	0	1	0	0	0	1	0	2

⑤ボール遊び	6時	8時	10時	12時	14時	16時	18時	合計
未就学児								0
小学校下級生								0
小学校上級生						1		2
中・高校生						9		9
大人						1		2
高齢者								0
合計	2	0	0	0	0	11	0	13

⑥その他遊び	6時	8時	10時	12時	14時	16時	18時	合計
未就学児						3		3
小学校下級生						24		24
小学校上級生								0
中・高校生						4		4
大人						1		1
高齢者								0
合計	0	0	0	0	0	32	0	32

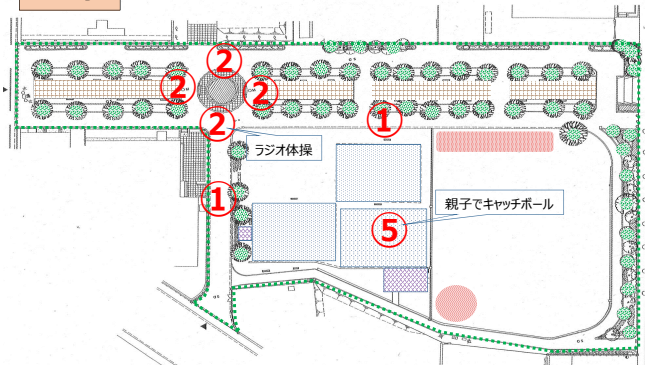
⑦健康遊具の利用	6時	8時	10時	12時	14時	16時	18時	合計
未就学児								0
小学校下級生								0
小学校上級生								0
中・高校生								0
大人						1	1	3
高齢者			1		1	1		3
合計	0	0	1	0	1	1	0	3

⑧自転車の利用	6時	8時	10時	12時	14時	16時	18時	合計
未就学児								0
小学校下級生								0
小学校上級生								0
中・高校生			3			3		6
大人			1					1
高齢者								0
合計	0	4	0	0	0	3	0	7

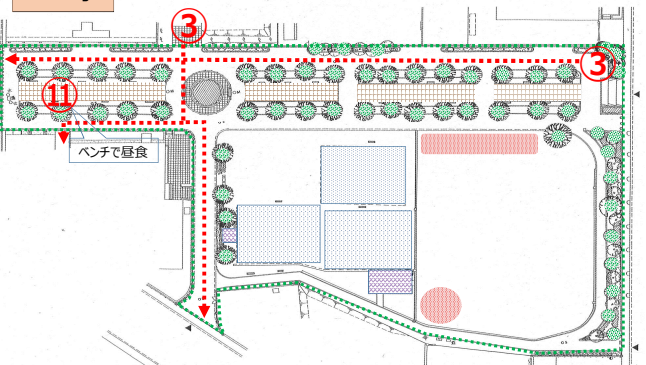
⑨その他	6時	8時	10時	12時	14時	16時	18時	合計
未就学児								0
小学校下級生								0
小学校上級生								0
中・高校生								0
大人								0
高齢者								0
合計	0	0	0	0	0	0	0	0

総計	6時	8時	10時	12時	14時	16時	18時	合計
	31	21	27	10	15	82	10	196

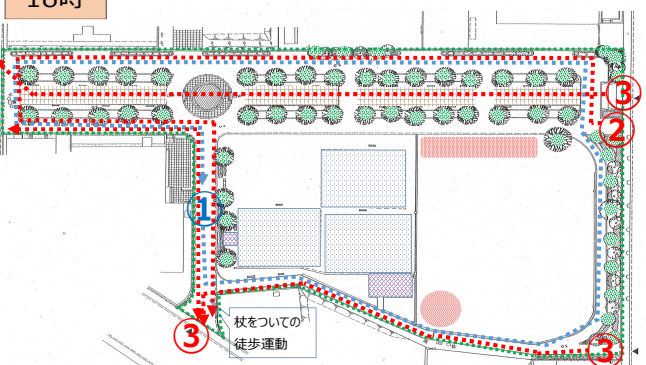
6時



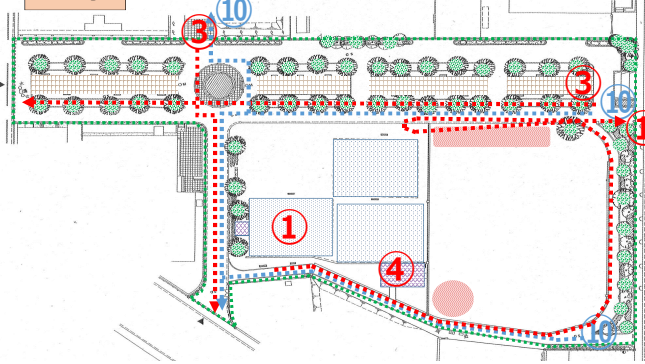
12時



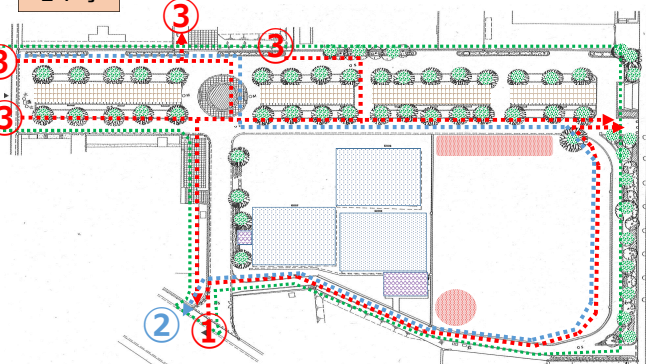
18時



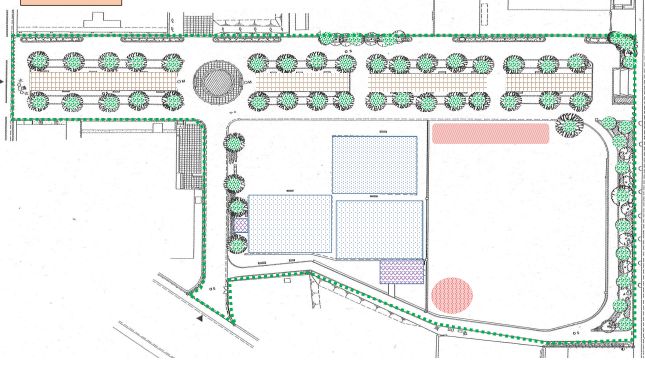
8時



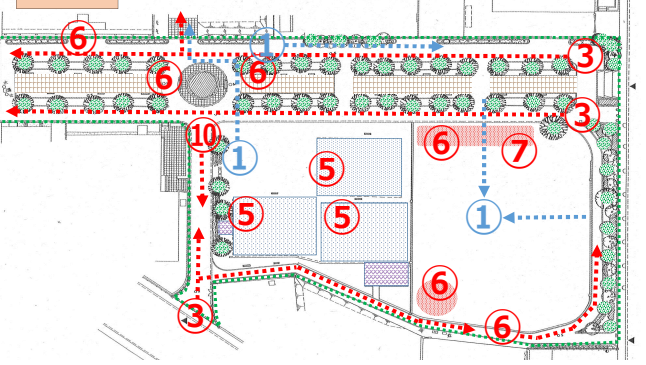
14時



10時 (平面図記載なし)



16時



◇当日の気象データ

時	気温 (°C)	降水量 (mm)
6時	9.7	0.0
7時	10	0.0
8時	12.2	0.0
9時	13.6	0.0
10時	15.6	0.0
11時	18.3	0.0
12時	17.5	0.0
13時	17.1	0.0
14時	17.2	0.0
15時	16.8	0.0
16時	16.6	0.0
17時	15.7	0.0
18時	14.7	0.0

※アメダスデータ (仙台) より

- ①：散歩・ウォーキング (犬の散歩含む) ②：運動 (ランニング, 体操等) ③：通行 ④：休息 ⑤：ボール遊び ⑥：その他遊び
 ⑦：健康遊具の利用 ⑧：パタンク・ゲートボール等の競技 ⑨：公園管理 (除草, 清掃等) ⑩：自転車の利用 ⑪：その他

将監ふれあい公園利用実態調査結果 (休日)

資料2-2

調査実施日：令和2年10月25日(日)

○行為別・時間帯別の利用者数

①散歩・ウォーキング (犬の散歩含む)	6時	8時	10時	12時	14時	16時	18時	合計
未就学児				2		4		6
小学校下級生				1		3		4
小学校上級生								0
中・高校生								0
大人	2	1	1	2		8	2	16
高齢者	3		7	3				13
合計	5	1	8	8	0	15	2	39

②運動 (ランニング・体操等)	6時	8時	10時	12時	14時	16時	18時	合計
未就学児								0
小学校下級生		1				1		2
小学校上級生								0
中・高校生								0
大人			3			2	1	6
高齢者	15		1					16
合計	15	4	1	0	0	3	1	24

③通行	6時	8時	10時	12時	14時	16時	18時	合計
未就学児			1					1
小学校下級生				1				1
小学校上級生			3					3
中・高校生								0
大人		2	3	3	7	3	3	21
高齢者	1		4		7	5	4	21
合計	1	5	8	4	14	8	7	47

④休息	6時	8時	10時	12時	14時	16時	18時	合計
未就学児								0
小学校下級生								0
小学校上級生								0
中・高校生				4				4
大人			1				1	2
高齢者						1		1
合計	0	0	0	5	0	1	1	7

⑤ボール遊び	6時	8時	10時	12時	14時	16時	18時	合計
未就学児			1					1
小学校下級生				1	1			2
小学校上級生								0
中・高校生		4						4
大人			1	1	1			3
高齢者								0
合計	0	4	2	2	2	0	0	10

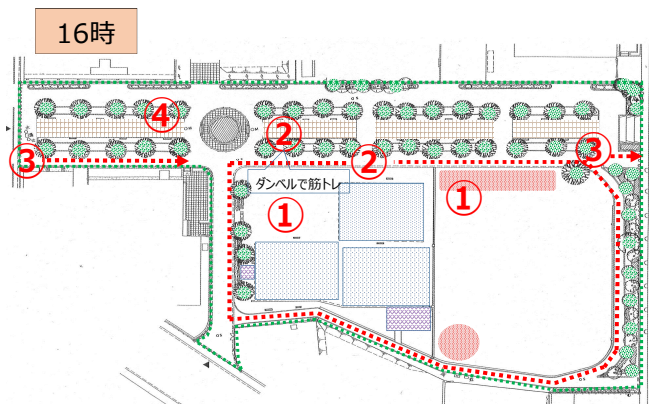
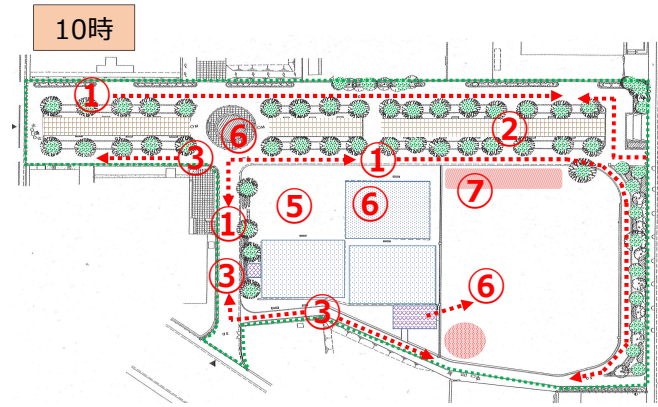
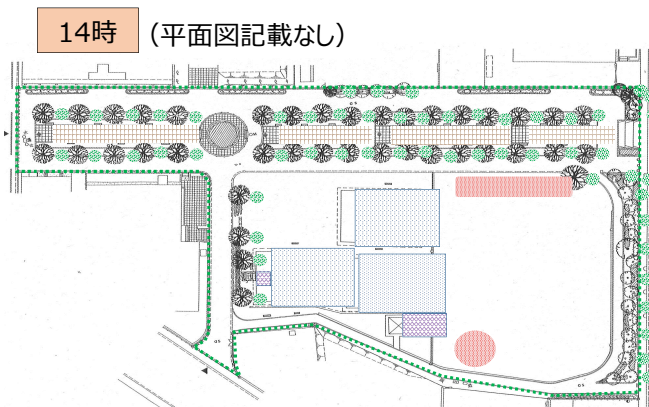
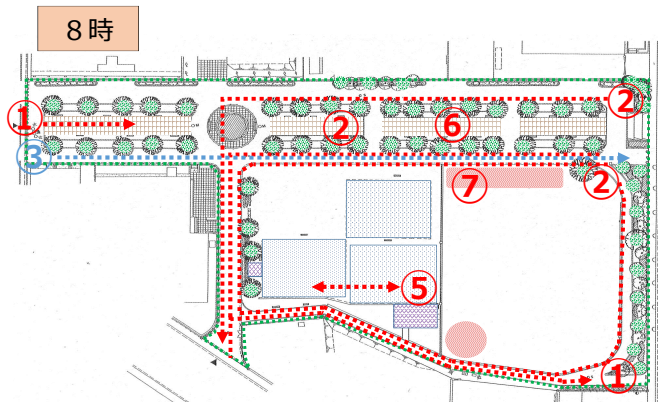
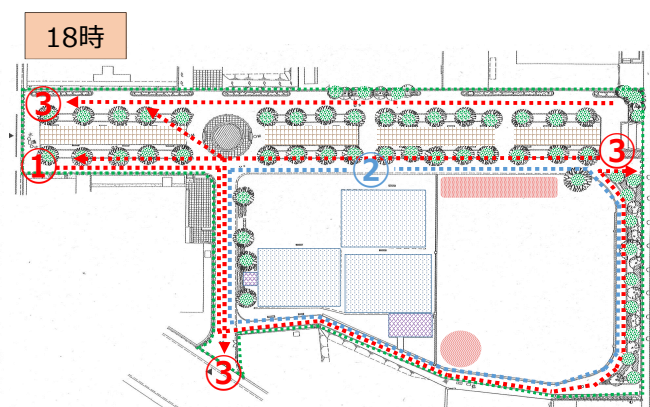
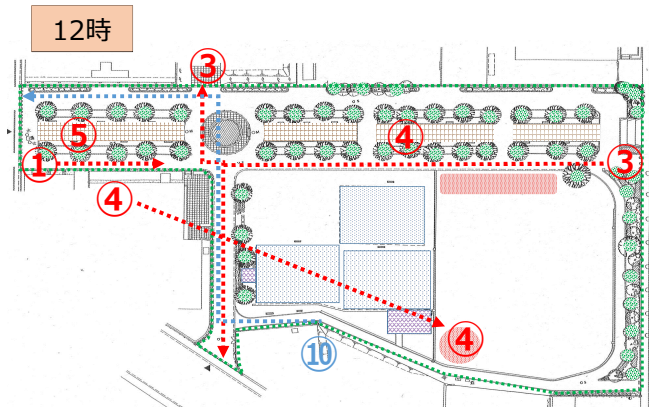
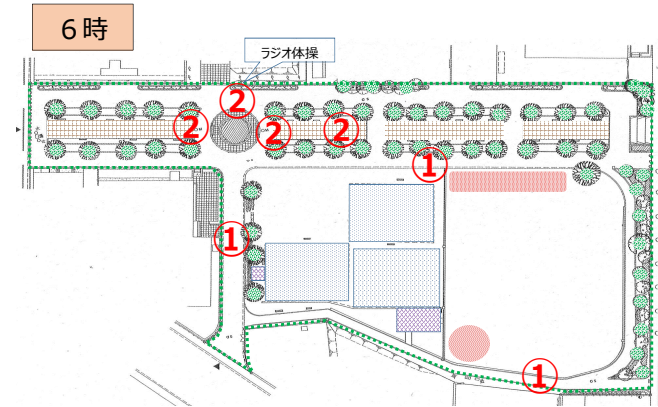
⑥その他遊び	6時	8時	10時	12時	14時	16時	18時	合計
未就学児			1		3			4
小学校下級生		1	3		7			11
小学校上級生								0
中・高校生			4					4
大人		1	3		6			10
高齢者								0
合計	0	2	11	0	16	0	0	29

⑦健康遊具の利用	6時	8時	10時	12時	14時	16時	18時	合計
未就学児			1					1
小学校下級生		2		1				3
小学校上級生								0
中・高校生								0
大人								0
高齢者			2	1				3
合計	0	3	2	2	0	0	0	7

⑧自転車利用	6時	8時	10時	12時	14時	16時	18時	合計
未就学児						3		3
小学校下級生				3				3
小学校上級生						2		2
中・高校生								0
大人			1	3		3		7
高齢者								0
合計	0	0	1	6	0	8	0	15

⑨その他	6時	8時	10時	12時	14時	16時	18時	合計
未就学児								0
小学校下級生								0
小学校上級生								0
中・高校生								0
大人								0
高齢者	1		1					2
合計	1	0	1	0	0	0	0	2

総計	6時	8時	10時	12時	14時	16時	18時	合計
	22	19	34	27	32	35	11	180



◇当日の気象データ

時	気温 (°C)	降水量 (mm)
6時	12.6	0.0
7時	12.7	0.0
8時	14.2	0.0
9時	15.6	0.0
10時	15.7	0.0
11時	16.9	0.0
12時	16.8	0.0
13時	15.6	0.0
14時	16.8	0.0
15時	17.3	0.0
16時	16.8	0.0
17時	16.1	0.0
18時	15.9	0.0

※アメダスデータ (仙台) より

- ①：散歩・ウォーキング (犬の散歩含む) ②：運動 (ランニング, 体操等) ③：通行 ④：休息 ⑤：ボール遊び ⑥：その他遊び
 ⑦：健康遊具の利用 ⑧：パタンク・ゲートボール等の競技 ⑨：公園管理 (除草, 清掃等) ⑩：自転車の利用 ⑪：その他

将監ふれあい公園再整備の検討状況に関する広報について

これまで、将監ふれあい公園再整備・利活用検討委員会（以下、検討委員会とする）で実施してきた活動について、以下の方法で広報を行う。

○ニュースレターの発行（みんなで創ろう！新しい将監ふれあい公園だより）

地域の皆さんと一緒にあって将監ふれあい公園をつくっていくため、検討委員会の内容を中心とした情報誌を発行する。

市民センターなどの公共施設への配置や、町内会の回覧などを通じて情報提供する。

・みんなで創ろう！新しい将監ふれあい公園だより …資料 3-2

○ワークショップ開催内容・成果の掲示等

子どもワークショップの開催内容と成果について、将監市民センターと各学校（将監東中学校，将監小学校，将監中央小学校）に掲示する。

また，ワークショップ参加者へ開催報告書を個別に配布する。

・新しい将監ふれあい公園を考える子どもワークショップ(市民センター等掲示用(縮小版)) …資料 3-3

・新しい将監ふれあい公園を考える子どもワークショップ開催報告書 …資料 3-4

○泉区ホームページへの掲載

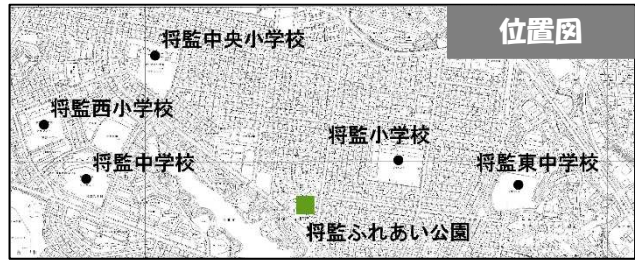
泉区役所ホームページにおいて，各委員会終了後に検討委員会の開催の様子や，資料等を掲載する。

新しい将監ふれあい公園だより

第1号

発行：令和2年11月

仙台市では、将監複合化センターの整備に合わせて、将監ふれあい公園の再整備を行う予定であり、公園の再整備にあたっては「**将監ふれあい公園再整備・利活用検討委員会**」を設置し、地域の皆さんの意見を聞きながら、検討を進めていくこととしています。



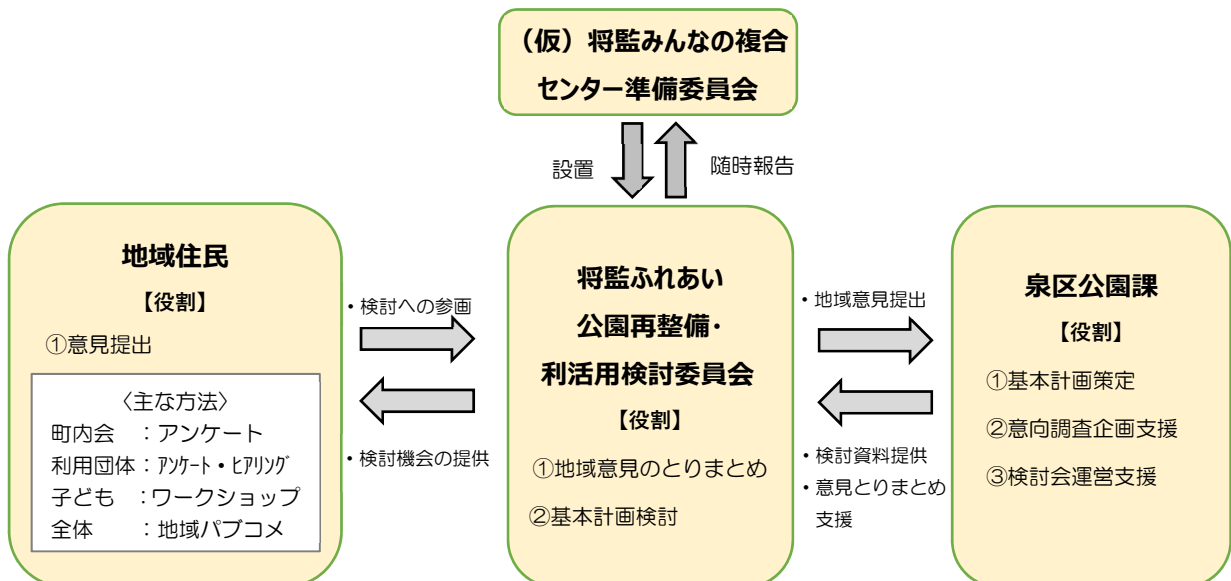
このたよりでは、地域の皆さんと一緒に将監ふれあい公園をつくっていくための情報発信をしていきます。

将監のシンボルとしての公園を！

顔写真

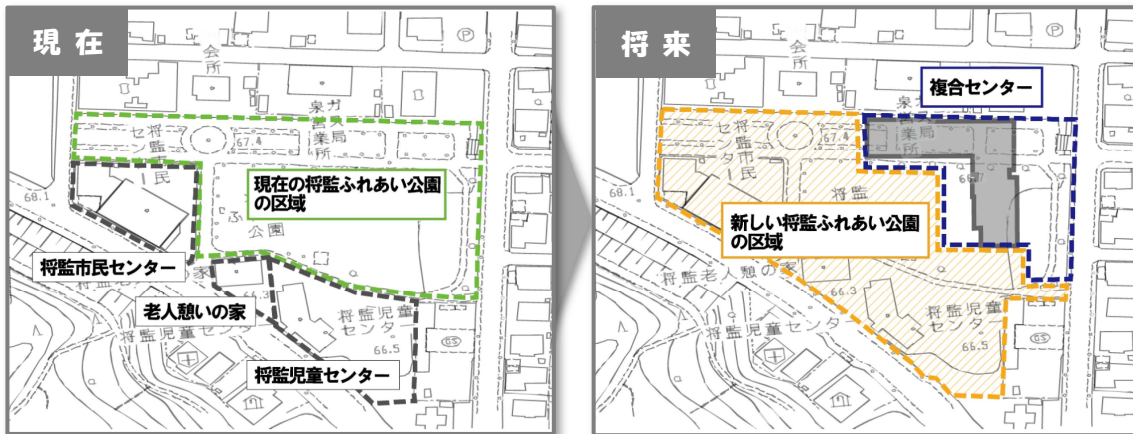
検討委員会の位置づけ

将監ふれあい公園再整備・利活用検討委員会は、「（仮）将監みんなの複合センター準備委員会」の分科会として令和2年1月に設立されました。将監ふれあい公園の再整備に向けて、地域住民からアンケートやワークショップ、ヒアリング等により住民意見を掘り起こし、地域意見のとりまとめを行い、泉区公園課とともに基本計画を検討しています。検討委員会で議論された内容は、この紙面等を通じて皆様にお知らせいたします。



事業区域

将監ふれあい公園（将監八丁目1地内）は地区内で中規模となる近隣公園であり、散歩や子どもの遊びからイベント・地域活動等まで幅広く利用されています。将監市民センター等の複合化による新しい複合センターの整備により、約10,000㎡の公園の形状が大きく変わり、将監ふれあい公園の区域は以下のとおり変更になる予定です。



検討の流れ

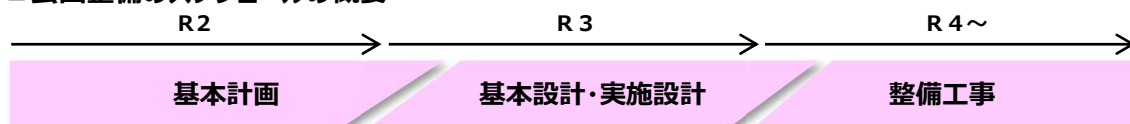
今まで将監ふれあい公園の再整備にあたり、公園整備に関する市民意向の把握を行ってきました。新しい将監ふれあい公園の整備に向けて、これまでに実施した内容は以下のとおりです。

■実施内容

令和元年度	令和2年度	
令和2年2月18日 検討委員会	6月30日 第1回検討委員会	10月8日 第2回検討委員会
2月25日～3月16日 住民・団体アンケート	7月12日 利用実態調査	10月21日 利用実態調査（平日）
	8月6日～27日 小・中学生アンケート	10月25日 利用実態調査（休日）
	8月30日 第1回子どもワークショップ	11月25日 第3回検討委員会
	9月13日 第2回子どもワークショップ	

今後は検討委員会において、再整備の基本的な方向、再整備の目標等、ゾーニング等、基本計画案を検討する予定です。

■公園整備のスケジュールの概要



令和2年度将監ふれあい公園再整備・利活用検討委員会の開催概要

当委員会では、アンケート調査やワークショップ、利用実態調査を行いながら地域意見のとりまとめを行います。ハード面の整備だけでなく、いかに利活用するか、あるいは地域でどう運営していくべきかなどソフト面についても検討し、地域運営のモデルになるような公園を目指していきます。

第1回検討委員会 [6月30日(火)開催]

■主な内容

- アンケート調査結果について
- 現地調査について
- 利用実態調査について



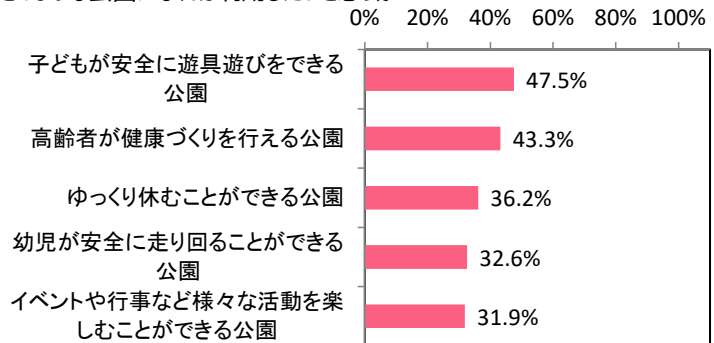
会議の様子



現地調査の様子

■主な住民アンケート結果

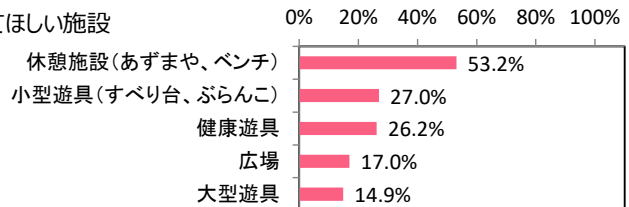
Qどのような公園になれば利用したいと思うか



N=141

「子どもが安全に遊具遊びができる公園」が約 48%で最も多く、次いで「高齢者が健康づくりを行える公園」が約 43%、「ゆっくり休むことができる公園」が約 36%となっています。

Q整備してほしい施設



N=141

「休憩施設(あずまや、ベンチ)」が約 53%で最も多く、次いで「小型遊具(すべり台、ぶらんこ)」が約 27%、「健康遊具」が約 26%となっています。

第2回検討委員会 [10月8日(木)開催]

■主な内容

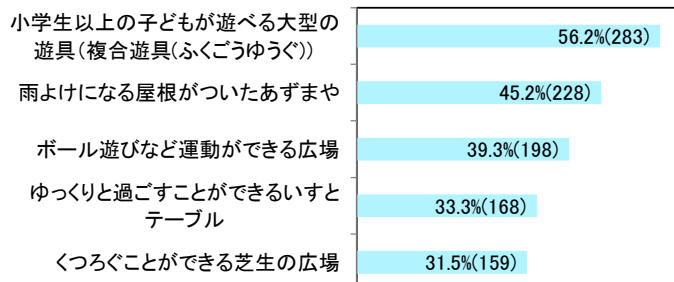
- 将監地区の小・中学生アンケート結果について
- 子どもワークショップの結果について
- 利用実態調査について



会議の様子

■主な小・中学生アンケート結果

Q楽しく利用する将監ふれあい公園になるために、何があるとよいか



N=504

「小学生以上の子どもが遊べる大型の遊具(複合遊具(ふくごうゆうぐ))」が約 56%で最も多く、次いで「雨よけになる屋根がついたあずまや」が約 45%、「ボール遊びなど運動ができる広場」が約 39%となっています。

子どものワークショップの開催概要

■ワークショップの開催目的

将監地区の子どもの視点からも、公園での遊び方や欲しい施設等について意見を出してもらい、公園再整備基本計画へ反映していくことを目的として、『新しい将監ふれあい公園子どもワークショップ』を開催しました。ワークショップの成果は将監市民センターに掲示しています。

■開催概要

<第1回 ワークショップ>

日時：8月30日(日) 14時～16時
 開催場所：将監市民センター
 参加人数：小中学生 28名
 (小学生 23名、中学生 5名)
 内容：現地調査(公園の広さ、複合施設の位置確認など)
 : グループワーク「どんな公園だとよいか」

<第2回 ワークショップ>

日時：9月13日(日) 14時～16時
 開催場所：将監市民センター
 参加人数：小中学生 25名
 (小学生 22名、中学生 3名)
 内容：グループワーク
 「あったらいいモノ、やれたらいいコト」



■ワークショップの成果

グループ	タイトル	主な内容
Aグループ	皆の願いがかなって楽しめる安全な公園	<ul style="list-style-type: none"> ・安全のために、防犯カメラや親が小さい子供を見守れるベンチ、などを設置 ・中心になるところに、シンボル(大きな木、花時計、噴水など)を配置 ・自動販売機を設置して、その収益から公園を管理する費用を生み出す
Bグループ	不自由なく過ごせていやされる公園	<ul style="list-style-type: none"> ・建物の中に遊具を入れ、雨の日とかでも遊べるような所とする ・広場には、児童館側に木製のステージを設置 ・園路はランニング、ウォーキングコースとしても活用
Cグループ	いろんな人が来る、メチャクチャ楽しい公園!	<ul style="list-style-type: none"> ・公園沿いには花壇やランニングコースを配置 ・公園の真ん中に規模の大きい休憩場所を設置 ・西側(スポーツ・運動スペース)と東側(大型遊具スペース)のエリアとする
Dグループ	環境にやさしく、色々な世代が心地よく楽しめる公園	<ul style="list-style-type: none"> ・四阿のベンチは防災用品や食料を入れて保管 ・交番に近く、安心して遊ぶことができる場所を遊びのスペースとする ・学校などの団体が植え付けなどの管理を行う花壇を設置
Eグループ	色々なゾーンに分かれていて、自然がたくさんある公園	<ul style="list-style-type: none"> ・公園の周りには木がいっぱいあり、植物ゾーンは色々な種類の草花を観察できるようにする ・動物ゾーンは、動物の形の大きい遊具を作り、洞窟ゾーンや小さなスベリ台、迷路アスレチックを設置 ・中学生も部活や運動が出来るように、部活ゾーンとする

発行：将監ふれあい公園再整備・利活用検討委員会、仙台市泉区役所建設部公園課

※将監ふれあい公園の再整備に関するご意見・ご質問等がありましたら、下記までお問い合わせください

担当：泉区公園課公園係 比嘉・石上

【電話番号】022-372-3111 【ファクス】022-375-4700 【メール】izu016310@city.sendai.jp

新しい将監ふれあい公園子どもワークショップ開催報告書

開催の目的

将監ふれあい公園の再整備にあたり、令和元年度に「住民アンケート」や「利用者実態調査」などを実施し、公園整備に関する市民意向の把握を行ってきました。

今年度はこれまでの市民意向を補足するため、将監地区の子どもの視点からも、公園での遊び方や欲しい施設等について意見を出してもらい、将監ふれあい公園再整備基本計画へ反映していくことを目的に『新しい将監ふれあい公園子どもワークショップ』を開催しました。



※「ハート&アート空間ピーアイ」の清水千佳さん（左の写真）により、本ワークショップの企画・運営を行っていただきました。

開催概要

○第1回 ワークショップ開催結果

日時：8月30日（日） 14:00～16:00

開催場所：将監市民センター

参加人数：小中学生 28名（小学生 23名、中学生 5名）

～プログラム～

時間	所要時間	内容
14:00～	5分	挨拶、趣旨説明
14:05～	10分	公園とは何だろう、ファシリテーター等自己紹介
14:15～	20分	グループ内自己紹介
14:35～	25分	現地調査（公園の広さ、複合施設の位置確認など）
15:00～	10分	休憩
15:10～	5分	現地調査の感想を話し合う
15:15～	30分	グループワーク「どんな公園だとよいか」
15:45～	15分	発表
～16:00	計 120分	

○第2回 ワークショップ開催結果

日時：9月13日（日） 14:00～16:00

開催場所：将監市民センター

参加人数：小中学生 25名（小学生 22名、中学生 3名）

～プログラム～

時間	所要時間	内容
13:55～	5分	コロナ予防等ワーク中の注意事項
14:00～	5分	開会の挨拶
14:05～	10分	前回ワークショップの振り返り、ファシリテーター等自己紹介
14:15～	15分	グループ内自己紹介
14:30～	35分	グループワーク「あったらいいモノ、やれたらいいコト」
15:05～	10分	休憩
15:15～	15分	グループワーク「あったらいいモノ、やれたらいいコト」
15:30～	20分	発表
15:50～	5分	感想
15:55～	5分	閉会の挨拶
～16:00	計 120分	



参加者の感想

第2回子どもワークショップ終了後、アンケートを実施しました。アンケートの結果概要は以下のとおりです。

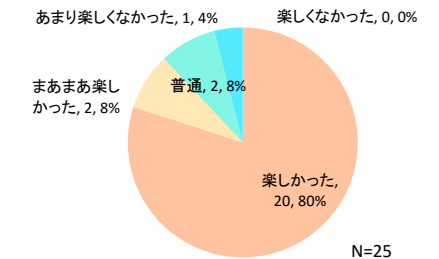
<Q1-1 あなたの学校>

学校	人数
将監小学校	13
将監中央小学校	8
将監東中学校	3
未記入	1
合計	25

<Q1-2 あなたの学年>

学年	人数
小学校3年	1
小学校4年	2
小学校5年	10
小学校6年	9
中学校1年	3
合計	25

<Q2 ワークショップは、楽しかったですか。>



主な意見

■他の学校の子もとの交流

「他の学校の人と話し合うことができ良かった」「色々な人と意見を出し合い、面白いと思った」「色々な意見を聞いて、自分では見つけられないこともたくさんあったため、楽しかった」「他の学校の人と仲良くなれて嬉しい」

■公園に対する思い

「自分たちの出した意見で公園ができることが楽しみ」「自分の欲しいものが言えて良かった」「自分の公園という気持ちが強まった」「公園を知ることができた」

■ワークショップの経験

「どのように話し合いを進めていけばよいか勉強になった」「貴重な経験ができた」

<Q3 将監ふれあい公園に関する活動やワークショップについて、参加したいものはなんですか。>

選択肢	人数	割合
施設のデザインをするワークショップ	18	72%
イベントを考えるワークショップ	15	60%
ゴミ拾いなどの清掃活動	13	52%
花を植えたり、草むしりをするなどみどりに関する活動	12	48%

N=25

主な内容

ほとんどの参加者が、何らかの活動に参加したいと回答しています。「施設のデザインをするワークショップ」が18人で最も多く、次いで「イベントを考えるワークショップ」が15人となっています。

<Q4 他のグループの発表を聞いて、良かったところとその理由を書いてください。>

主な意見

■公園の考え方

「防災に関するものがあるのは、良いと思った」「ゾーンを作るのはよいと思った」「入口からすぐに道があることが良いと思った」「いろいろな人が楽しめるようにバリアフリー化をすることは良いと思った」

■施設・設備

「花を植えたり、地図を置くことは良いと思った」「Wi-Fiがあると公園は良いと思った」「雨でも遊べる遊具があると良い」「色々な人が来る楽しい遊具の意見が良かった」

■意見や発表の仕方

「自分達と似た意見もあれば、思いつかなかった意見を発表してくれた班もありました」「自分たちのことを考えるのではなく、他の利用者を考えて意見を出して良かった」「ポインターを使ってうまく発表していたのが良かった」

ワークショップの成果

A グループ 皆の願いがかなって楽しめる安全な公園

- みんなの意見をまとめた理想の公園。
- この公園のタイトルにある「安全」のために、防犯カメラや親が小さい子供を見守れるテーブル、ベンチなどを設置して、色々な世代の人達が楽しめるような公園として考えた。
- この公園には、「花時計」という宮城県のみしかないものがある。花時計は、小学生たちの交流のためにも良く、小学生たちが花を植え替えることも良いと思う。このように宮城県に1つしかないものをどんどん受け継いでいくのも大切だと思う。



児童センター付近に親子のための遊び場や環境を整え、公園の中心にシンボルを配置した。また、小学生でも世話ができる環境をつくりたいという願いの下、花時計を置くことにした。安全を考慮した防犯カメラやシェルター、避難時に対応できるテーブルやベンチを設置し、掲示板に国際版も含む情報を掲示することにした。自動販売機の収益で公園維持費を補てんできるのではないかと考えた。

B グループ 不自由なく過ごせていやされる公園

- 赤ちゃんから、お年寄りまで不自由なく過ごせて癒される公園。
- 建物の中に遊具、雨の日とかでも遊べる所やガソリンスタンドの石油のおいとかを吸収してくれる木などをつくる。
- 遊具のコーナーには、屋外の遊具を置き、バスケットコートから遊具に移れるよう、置く場所を工夫した。広場には屋根の付いた遊具や、草の広場を考えた。
- バスケットコーナーを作り、ボールがなくても、児童館で借りることができる。噴水で、癒される。
- この太く書いたところをウォーキングコースと同時に、通る道としても使えるように作った。



広場は誰もが癒される空間となるよう大きく確保し、児童館側に木製のステージを作ってイベントに活用できるようにした。また、噴水の設置、ベビーカーや車椅子の人がすれ違うことができる広くて柔らかい園路にすることとした。遊び場を舗装して、バスケットや野球等様々な遊びができるようにし、ガソリンスタンドの隣に障害物を置くことでガソリン臭を和らげる効果を狙った。将監風致公園に池を作ることにした。

C グループ いろいろな人が来る、メチャクチャ楽しい公園！

- 公園沿いには花壇やランニングコースを作る。
- ドックランを作って、犬の散歩ができるようにした。
- 公園の中心に基地を設置してWi-Fiが使えるようにする。
- バスケットボードを付けて、ボール倉庫をつくり、鍵を貸してもらい倉庫からボールを借りる。サッカーコートも付けて、その周りを屋根で囲む。野球やサッカーなどのボール遊びができるように、その周りに囲いをつくった。すべり台やトランポリンなどを、屋根が付いているところに置く。
- 大型の遊具が設置の周りに小川が流れている。
- 入口に地図などを設置して、来訪者も分かりやすいよう工夫する。



公園と道路に緩衝帯を設けるために、周辺に花壇やランニングコースを設けることとし、公園の中心に規模の大きい休憩場所を作って、西側と東側のエリアを区分した。東側のエリアは大型遊具スペースを配置し、西側にスポーツ・運動エリアを配置した。運動後の水分補給のために、自動販売機も西側に設置することとした。

D グループ 環境にやさしく、色々な世代が心地よく楽しめる公園

- 緑の線がコンクリートで、車椅子の人も公園の中に入れる仕組みとなっている。
- 四阿のベンチは防災用品や食料を入れて保管し、地震の時に取り出せるようになっている。災害などがあっても、かまどとして使えるようなベンチがあると良いと思った。
- 遊具は誰でも（乳幼児から学生まで）遊べるようにした。
- ステージで祭りやダンスをしたり、スケートボードができる平らなところがあると良いと思った。



色々な世代が集う公園を目指し、遊び・憩い・スポーツスペースのゾーニングを描いた。安心して利用できるよう、公園から交番に抜けることが出来る入口を設置した。園路は複合センターまでベビーカーや車椅子が楽に移動できることを条件とし、十分な距離をもってすれ違うため、2mの幅を持たせると決めた。この他、幼稚園児や児童らが維持管理を行う花壇を設置することにした。

E グループ 色々なゾーンに分かれていて、自然がたくさんある公園

- 公園の周りには木がいっぱいある。
- 植物ゾーンは、色々な草花の観察場所で、通路の周りに花壇がある。また花や植物を模した遊具やベンチ、音楽が鳴る時計を置く。
- 動物ゾーンには、動物を模した大型遊具を置き、雨の日でも中で遊べる仕様とする。動物と触れ合える動物小屋を作る。
- 冒険ゾーンは、洞窟ゾーンや小さなスベリ台、迷路アスレチック等の遊具がたくさんあり、隠れ家のようにもなる。小さい子供用の遊具や砂場は、児童センターの近くに作る。
- 中学生のための部活ゾーンを作った。バスケットのゴールは高さを変えられ、周りには仕切りを付けることで、小さい子供たちが、入って怪我をしないようにしたい。
- 休憩ゾーンは2つで、小さい子が遊べる四阿①とアスレチックや運動をしている人が休める四阿②がある。屋根には太陽光発電を設置する。
- 市民センターにWi-Fiを設置して、東屋でゲームなどが出来るようにする。公園の周りを、自転車等が乗れる散歩ゾーンにする。
- 散歩道のスタートとゴールになる東側入口には噴水を置き、アーチ形の写真スポットを作る。



公園の西側に遊具をまとめ、中央部は中学生のゾーンとした。児童センター近くには小さい子が遊べる砂場と四阿を置くので安全に配慮した仕切りを付けた。東側入口から右回りに一周する散歩道は各ゾーンを楽しみながら巡れるように草花が植えてあり、写真スポットで撮影した画像はWi-Fiを使って共有することで公園のアピールにもなると考えた。

※本ワークショップの詳細な結果については、将監市民センター及び各学校に掲示しています

発行：仙台市泉区役所建設部公園課

※将監ふれあい公園の再整備に関するご意見・ご質問等がありましたら、下記までお問い合わせください

担当：泉区公園課公園係 比嘉・石上

【電話番号】022-372-3111 【ファックス】022-375-4700 【メール】izu016310@city.sendai.jp

将監地区の歴史・経緯

- ①「将監」という地名の由来は、伊達政宗の重臣「横沢将監」です。
1620～40年代に将監堤（沼）築造を主導した人物です。
- ②1968年の造成工事開始が将監団地としての始まりです。
- ③将監地域の人口は1970～75年まで急激に増加しました。
現在は、人口微減、世帯数微増の傾向です。

①地名の由来

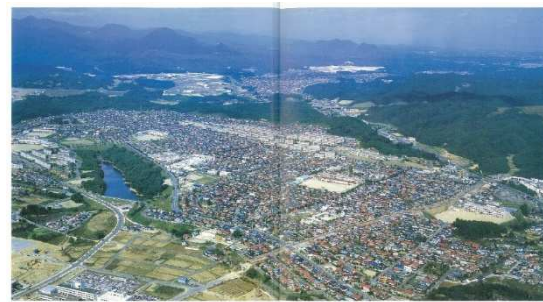
将監地域の地名の由来は、仙台藩祖伊達政宗の重臣「横沢吉久（通称：横沢将監。将監とは君主を守る判官・近衛の意味）」という歴史上の人物に因むものと伝えられています。干ばつに苦しんでいたこの地で1620年代～1640年代にかけて現在の将監堤（沼）の築造を主導し、灌漑用の大溜池をつくった人物です。



地名にもなっている将監沼の風景

②将監団地のはじまり

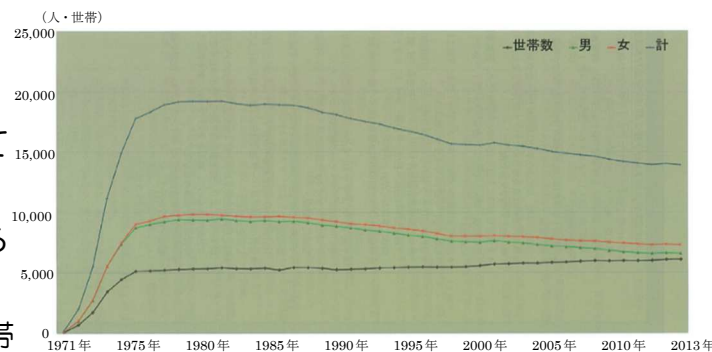
住宅不足の解消のため、仙台市周辺で大規模な団地が各地で始められました。将監団地の造成もその一環ですが、計画人口23,400人という規模はそのなかでもひととき大きな事業のひとつでした。



昭和62年の将監団地の全景（出典：ふるさと将監 創立30周年記念誌）

③人口等の推移

将監団地の入居が始まってから1975年までに約20,000人が一度に入居し、その後ゆるやかに減少しています。世帯数は微増しています。単独世帯が増加しているものと考えられます。なお、令和2年には人口が13,321人と減少していますが、世帯数は6,321世帯と増加しています。



人口・世帯数の推移（出典：ふるさと将監 創立40周年記念誌）

将監ふれあい公園での主な活動

- ①将監ふれあい公園は、一年を通して地域のスポーツの場として活用されています。
- ②さくら祭り、夏祭り、市民センター祭りなど、季節の催しや祭事の場としても活用されています。
- ③ふれあいコンサートなど、多様な地域イベントの場としても活用されています。
- ④公園管理についても、将監ふれあい公園愛護協力が公園清掃や防災訓練を行っています。

将監ふれあい公園での主な年間活動スケジュール表

活動	4月		5月		6月		7月		8月		9月		10月		11月		12月		1月		2月		3月	
	上	中	下	上	中	下	上	中	下	上	中	下	上	中	下	上	中	下	上	中	下	上	中	下
通年の活動	サッカースクール（週1回・リベルタサッカースクール）																							
	ペタンク（週3回・将監二丁目町内会・将監ペタンク倶楽部）																							
	体操会（毎日・ひまわりふれあい体操会）																							
	園児のお散歩（年2～3回・コスモス将監保育園・パリス将監西保育園）																							
イベント等の地域活動	将監さくら祭（4月中旬・「将監沼の自然」とふれあいを育む会）																							
	ラジオ体操（7月下旬・将監公社子ども会）																							
	夏祭り（8月上旬・将監学区民体育振興会・将監小学校とちゃんくらぶ）																							
	グラウンドゴルフ大会（9月上旬・将監学区民体育振興会・将監市民センター）																							
	将監市民センター祭り（9月下旬～10月上旬・将監市民センター）																							
	将監ふれあいコンサート（11月中旬・将監市民センター・「将監沼の自然」とふれあいを育む会）																							
公園管理	公園清掃（年数回・将監ふれあい公園愛護協会）																							
	防災訓練（年2回・将監ふれあい公園愛護協会）																							

将監地区 施設分布図

将北ふれあい公園
 面積：0.17ha 種別：街区公園
 開園日：平成 15 年 10 月 1 日
 児童用遊具（滑り台、鉄棒等）

泉中央二丁目公園
 面積：0.04ha 種別：街区公園
 開園日：平成 15 年 4 月 1 日
 幼児用遊具（小滑り台、スイング遊具等）

将監十丁目公園
 面積：0.29ha 種別：街区公園
 開園日：昭和 53 年 3 月 24 日
 児童用遊具（滑り台、うんてい、花だん等）

将監公園
 面積：2.09ha 種別：近隣公園
 開園日：昭和 48 年 7 月 30 日
 野球場、テニスコート、駐車場等

将監七丁目公園
 面積：0.17ha 種別：街区公園
 開園日：昭和 53 年 3 月 24 日
 児童用遊具（滑り台等）

将監四丁目公園
 面積：0.20ha 種別：街区公園
 開園日：昭和 53 年 3 月 24 日
 児童用遊具（滑り台、鉄棒、ブランコ等）

将監二丁目公園
 面積：0.15ha 種別：街区公園
 開園日：昭和 53 年 3 月 24 日
 児童用遊具（滑り台、ブランコ、ジャングルジム等）

将監十三丁目公園
 面積：0.29ha 種別：街区公園
 開園日：昭和 53 年 3 月 24 日
 児童用遊具（滑り台、うんてい、花だん等）

将監公園
 面積：2.09ha 種別：近隣公園
 開園日：昭和 48 年 7 月 30 日
 野球場、テニスコート、駐車場等

将監七丁目公園
 面積：0.17ha 種別：街区公園
 開園日：昭和 53 年 3 月 24 日
 児童用遊具（滑り台等）

将監四丁目公園
 面積：0.20ha 種別：街区公園
 開園日：昭和 53 年 3 月 24 日
 児童用遊具（滑り台、鉄棒、ブランコ等）

日野公園
 面積：0.09ha 種別：街区公園
 開園日：平成 6 年 12 月 15 日
 児童用遊具（滑り台等）

凡例

- 将監ふれあい公園
- 泉中央駅
- 公園施設
- 教育施設
- 公共施設
- スポーツ施設
- 街路樹
- 田畑
- 緑地
- 池・沼・調整池



七北田新道公園
 面積：0.02ha 種別：街区公園
 開園日：平成 7 年 3 月 31 日
 児童用遊具（滑り台、鉄棒等）

将監風致公園
 面積：8.52ha 種別：風致公園
 開園日：昭和 56 年 12 月 1 日
 桜並木、将監沼、花壇、花畑、散策路等

将監一丁目公園
 面積：0.17ha 種別：街区公園
 開園日：昭和 48 年 7 月 16 日
 児童用遊具（滑り台、ブランコ等）

将監一丁目東公園
 面積：0.08ha 種別：近隣公園
 開園日：昭和 56 年 12 月 16 日
 児童用遊具（滑り台、ブランコ、ジャングルジム等）

将監一丁目西公園
 面積：0.07ha 種別：街区公園
 開園日：昭和 56 年 12 月 16 日
 ベンチ等

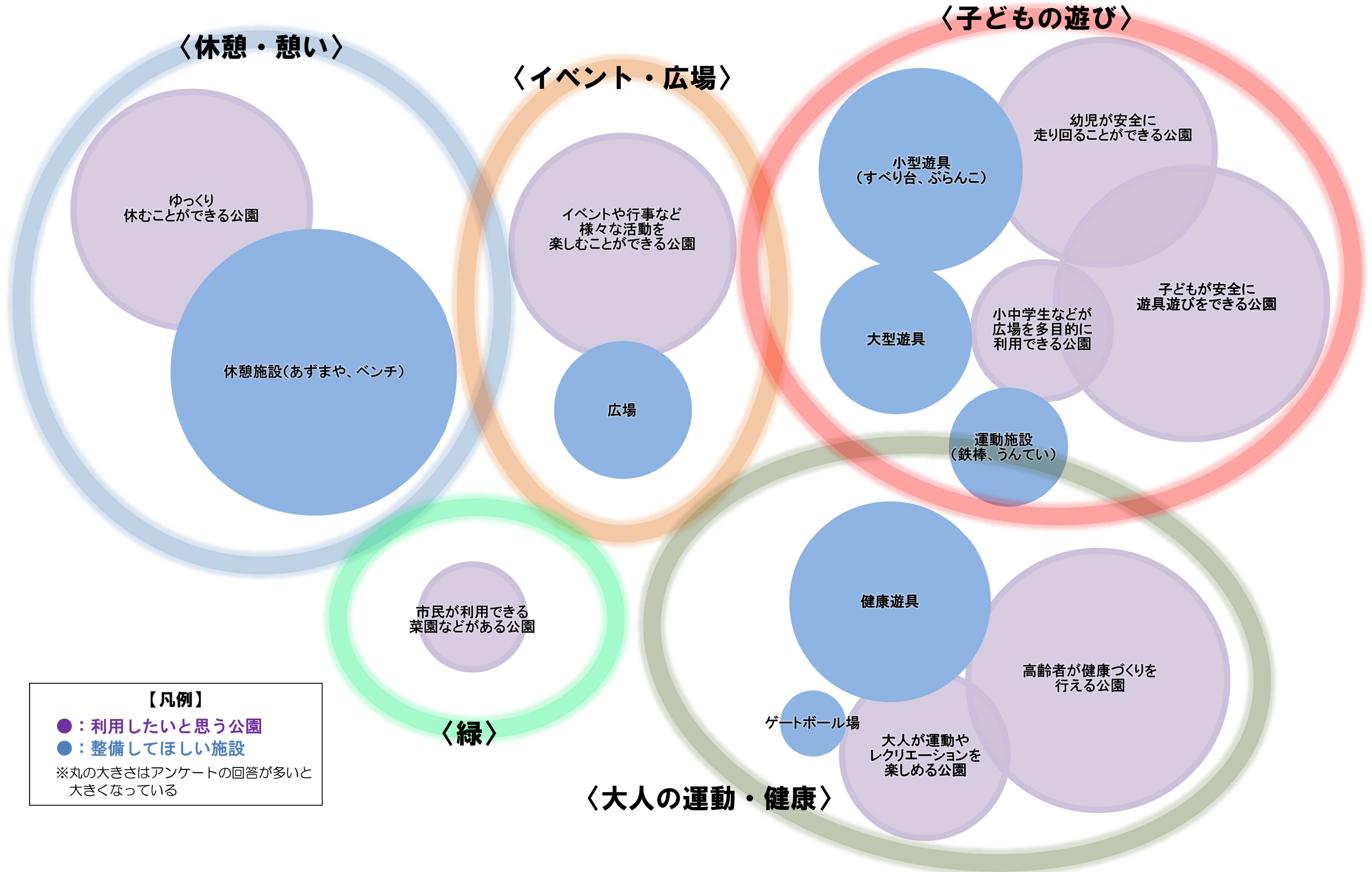
泉中央公園
 面積：1.91ha 種別：近隣公園
 開園日：昭和 53 年 3 月 24 日
 複合遊具、水景施設、築山、散策路、樹林等

泉中央三丁目北公園
 面積：0.40ha 種別：街区公園
 開園日：平成 6 年 12 月 15 日
 複合遊具、あずまや等

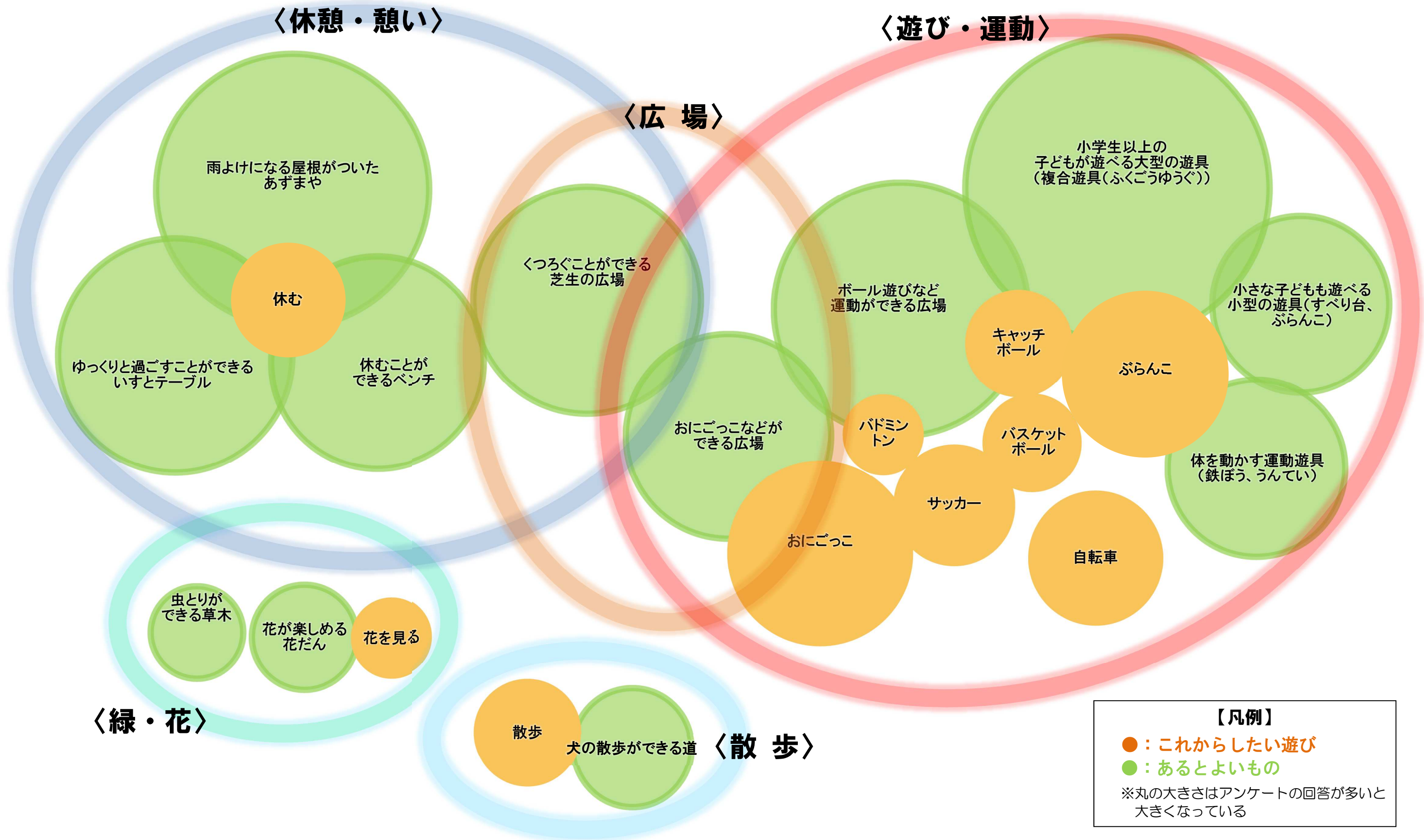
泉中央三丁目北公園
 面積：0.02ha 種別：街区公園
 開園日：昭和 56 年 12 月 16 日

七北田愛宕公園
 面積：2.14ha 種別：街区公園
 開園日：平成 15 年 10 月 1 日

■アンケート結果からみた新しい将監ふれあい公園に求められるもの（住民アンケート結果（実施日：R2. 2. 25～3. 16））



■アンケート結果からみた新しい将監ふれあい公園に求められるもの（小・中学生アンケート結果（実施日：R2. 8. 6～8. 27））



令和2年度将監ふれあい公園再整備基本計画策定スケジュール

R2年度		検討委員会	意向調査
6月 ～ 10月	調査 期 間	令和2年度 第1回検討委員会(6月30日) ・アンケート結果の確認 ・利用実態調査案/ワークショップ手法の検討体制 ・R2年度スケジュール	現地調査
			利用実態調査 (7月12日)
			ワークショップ開催 (8月30日,9月13日)
		第2回検討委員会(10月8日) ・小中学生アンケート,ワークショップ結果の確認 ・利用実態調査	利用実態調査 (10月21日,25日)
11月 ～ 3月	基本 計 画 策 定期 間	第3回検討委員会(11月25日) ・住民意向調査まとめ ・再整備の基本的な方向性(整備、管理)	
		第4回検討委員会 ・基本方針案(整備、管理運営) ・基本計画図案	
			住民意見聴取
		第5回検討委員会 ・基本計画案(整備、管理運営) ・住民意見聴取案	
		第6回検討委員会 ・基本計画とりまとめ	