

## 仙台市の介護保険の特徴

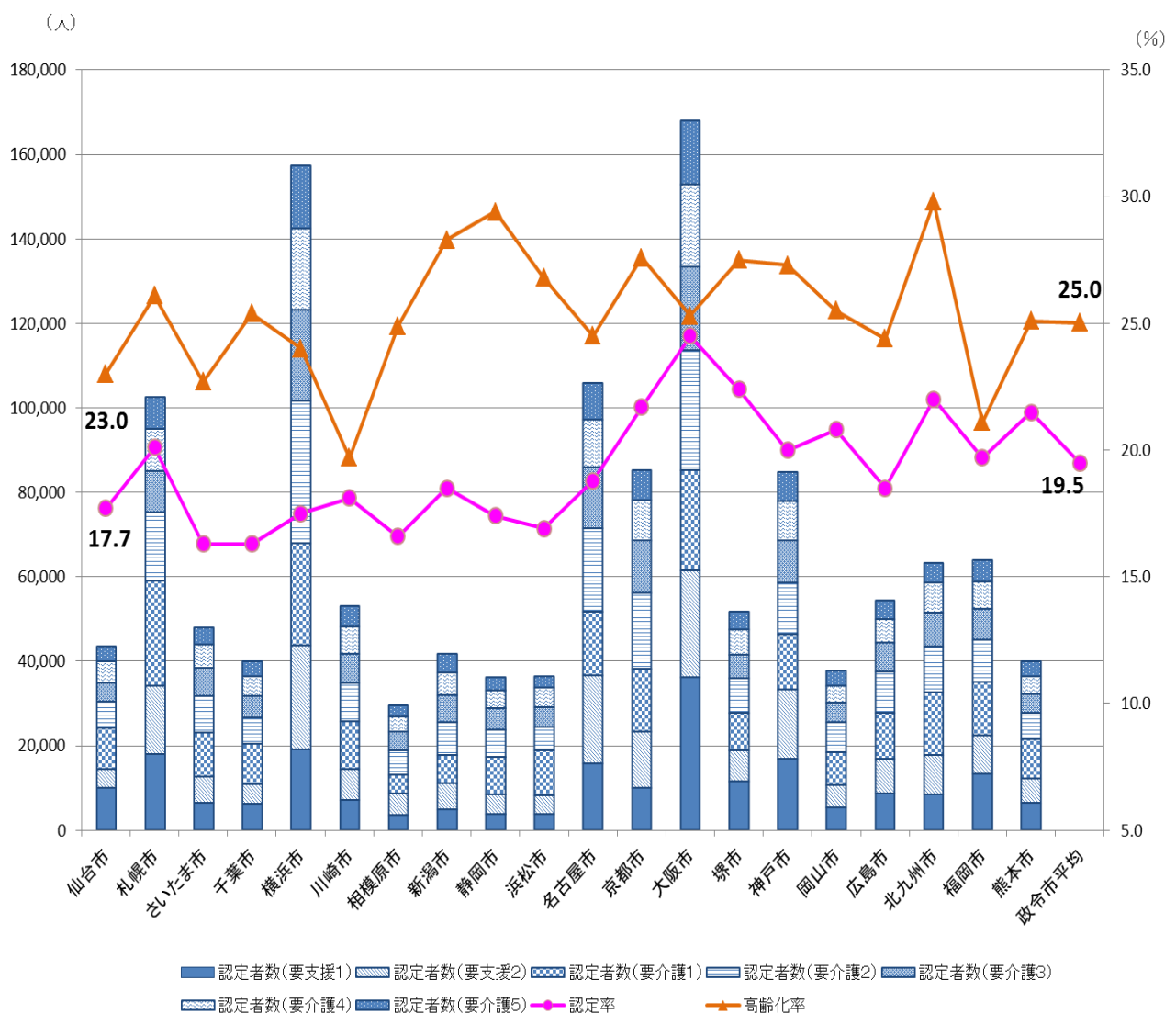
本市の介護保険の状況を、厚生労働省の「地域包括ケア見える化システム」を活用して、他の政令指定都市と比較を行いました。

\* 本文に用いている図及び表の出典は、特に記載がない限り、厚生労働省「地域包括ケア見える化システム」です（各年度3月末現在）。本市が公表している「仙台市の介護保険」の数値と異なる場合があります。

### ①要介護（要支援）認定者数・認定率、高齢化率

平成29年度の本市の要介護（要支援）認定者数（第1号被保険者のみ）は43,466人、認定率は17.7%、高齢化率は23.0%となっています。認定率と高齢化率について政令指定都市と比較すると、認定率は7番目に低率、高齢化率は4番目に低率となっています（政令指定都市平均は認定率19.5%、高齢化率25.0%）。

図1：要介護（要支援）認定者数・認定率・高齢化率（平成29年度：政令指定都市）



\* 高齢化率は総務省「住民基本台帳に基づく人口、人口動態及び世帯数」による(平成30年1月1日現在)。

地方圏における政令指定都市 5 市（仙台市・札幌市・広島市・北九州市・福岡市）で比較すると、仙台市は認定率は一番低く、また高齢化率は福岡市の次に低くなっています。

表 1：要介護（要支援）認定者数・認定率・高齢化率（平成 29 年度）

	仙台市	札幌市	広島市	北九州市	福岡市	政令市平均
総人口	1,060,545	1,952,348	1,195,327	961,024	1,529,040	
認定者数	要支援 1	10,041	18,090	8,729	8,479	13,450
	要支援 2	4,475	16,205	8,177	9,364	8,975
	要介護 1	9,813	24,788	10,807	14,866	12,785
	要介護 2	6,086	16,169	9,790	10,834	9,946
	要介護 3	4,469	9,802	6,950	7,929	7,358
	要介護 4	5,040	9,955	5,532	7,132	6,401
	要介護 5	3,542	7,654	4,457	4,700	5,129
	合計認定者数	43,466	102,663	54,442	63,304	64,044
認定率	17.7	20.1	18.5	22.0	19.7	19.5
高齢化率	23.0	26.1	24.4	29.8	21.1	25.0

\* 高齢化率は総務省「住民基本台帳に基づく人口、人口動態及び世帯数」による(平成 30 年 1 月 1 日現在)。

仙台市の要介護(要支援)認定者数(第1号被保険者のみ)を平成24年度からの推移で見ると、年々増加しています。調整済みの認定率<sup>(注)</sup>は、平成26年度までは上昇していましたが、その後減少し、平成28年度は17.9%となっています。

(注)第1号被保険者の性・年齢構成の影響を除外した認定率

図2：要介護(要支援)認定者数・調整済み認定率の推移(平成24～28年度：仙台市)

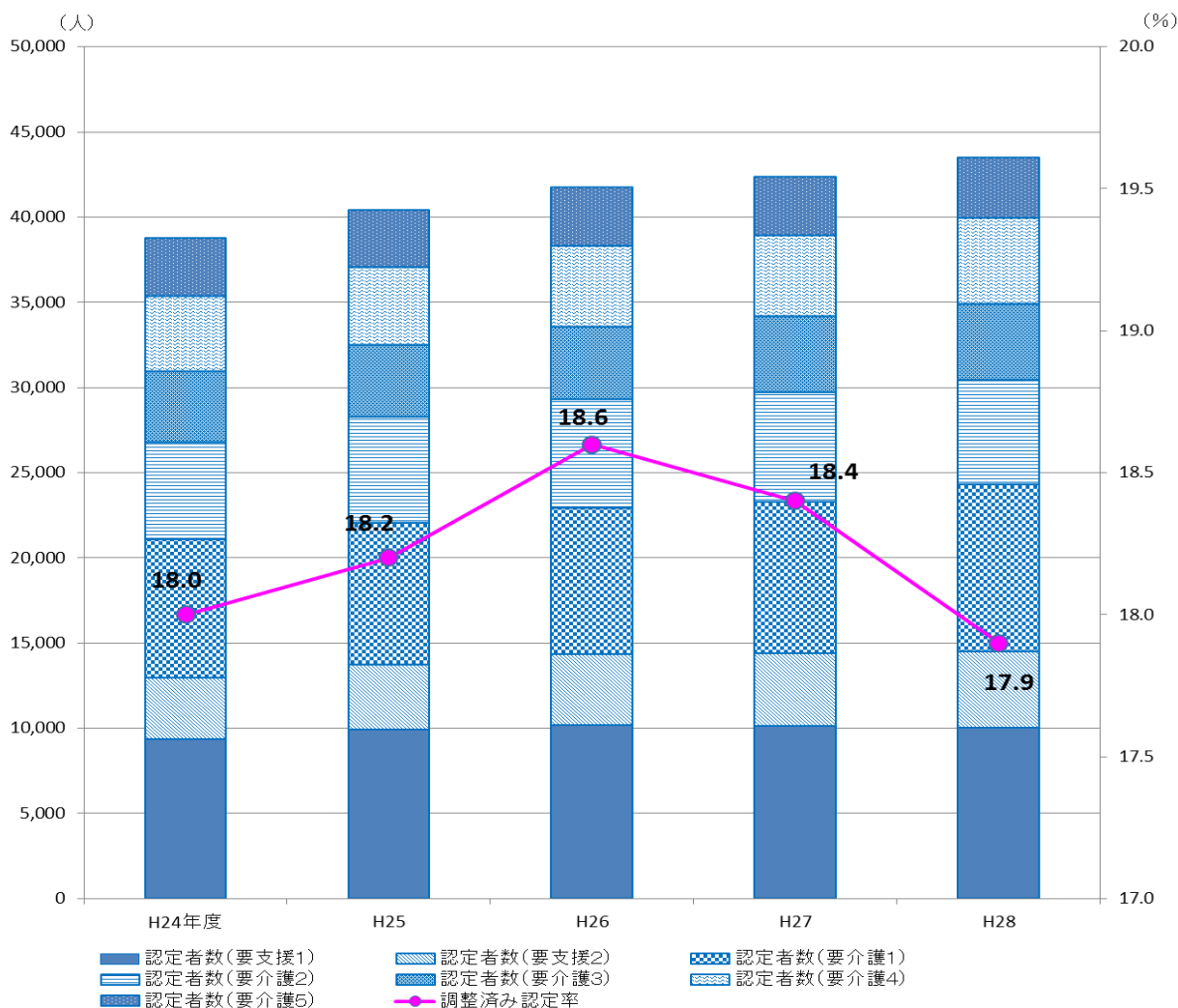


表2：要介護(要支援)認定者数・調整済み認定率の推移(平成24～28年度：仙台市)

		H24年度	H25	H26	H27	H28
調整済み認定率		18.0	18.2	18.6	18.4	17.9
認定者数	要支援1	9,361	9,961	10,194	10,176	10,041
	要支援2	3,594	3,800	4,165	4,240	4,475
	要介護1	8,125	8,309	8,590	8,903	9,813
	要介護2	5,727	6,228	6,348	6,418	6,086
	要介護3	4,155	4,193	4,277	4,459	4,469
	要介護4	4,401	4,546	4,725	4,727	5,040
	要介護5	3,372	3,365	3,421	3,405	3,542
	合計認定者数	38,735	40,402	41,720	42,328	43,466

## ②第 1 号被保険者 1 人あたりの給付月額

平成 29 年度の本市の調整済み第 1 号被保険者 1 人あたりの給付月額<sup>(注 1)</sup>は、在宅サービス<sup>(注 2)</sup> 10,564 円、施設および居住系サービス<sup>(注 3)</sup> 9,384 円となっています。政令指定都市との比較では、在宅サービスは 17 番目、施設および居住系サービスは 16 番目と低い水準です。

(注 1) 第 1 号被保険者の性・年齢構成の影響を除外した数値

(注 2) 「在宅サービス」とは、以下のサービスです。

訪問介護、訪問入浴介護、訪問看護、訪問リハビリテーション、居宅療養管理指導、通所介護、通所リハビリテーション、短期入所生活介護、短期入所療養介護（介護老人保健施設）、短期入所療養介護（介護療養型医療施設等）、福祉用具貸与、介護予防支援・居宅介護支援、定期巡回・随時対応型訪問介護看護、夜間対応型介護、認知症対応型通所介護、小規模多機能型居宅介護、看護小規模多機能型居宅介護、地域密着型通所介護

(注 3) 「施設および居住系サービス」とは、以下のサービスです。

介護老人福祉施設、地域密着型介護老人福祉施設、介護老人保健施設、介護療養型医療施設、介護医療院、認知症対応型共同生活介護、特定施設入居者生活介護、地域密着型特定施設入居者生活介護

図 3：第 1 号被保険者 1 人あたりの給付月額（平成 29 年度：政令指定都市）

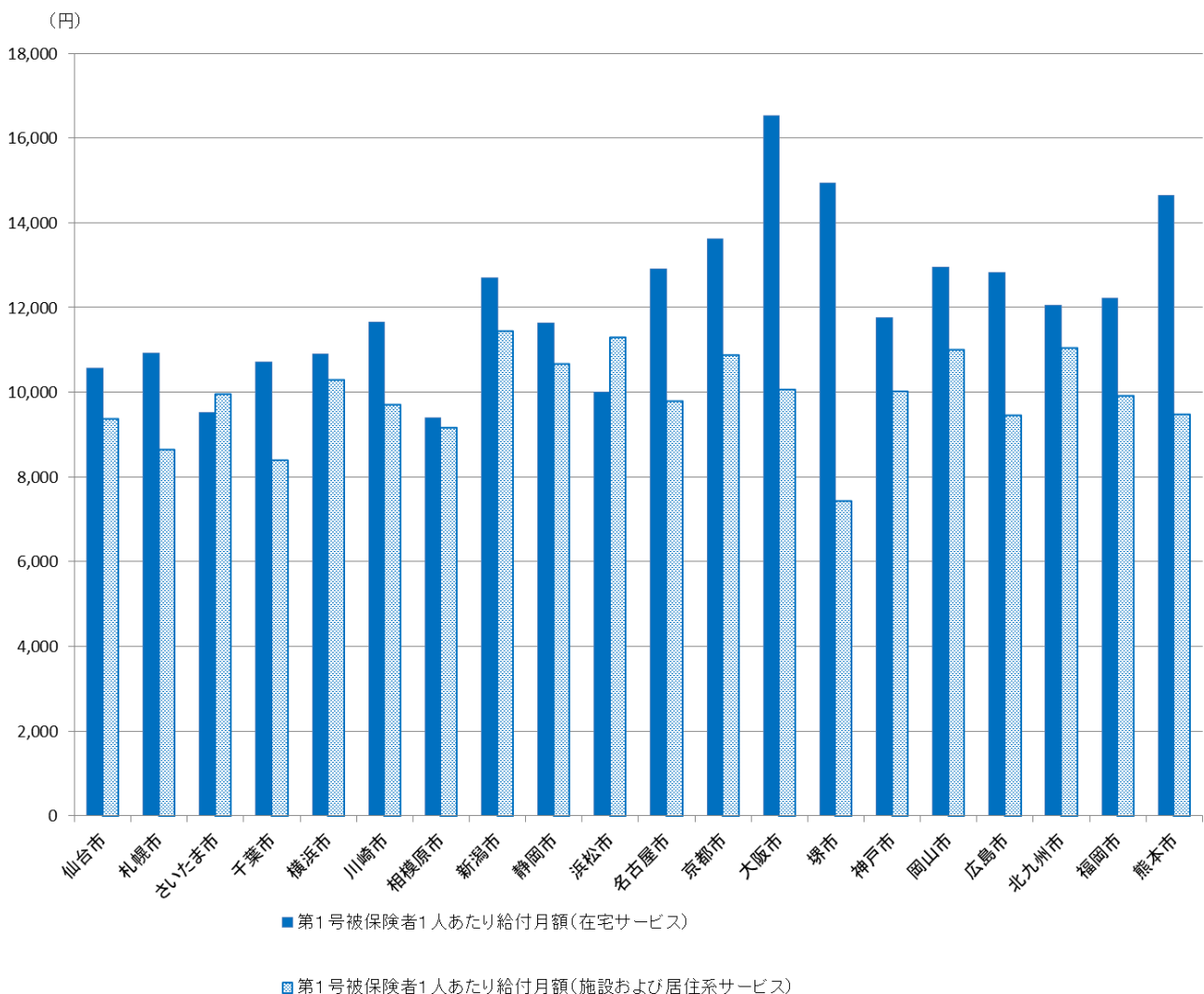
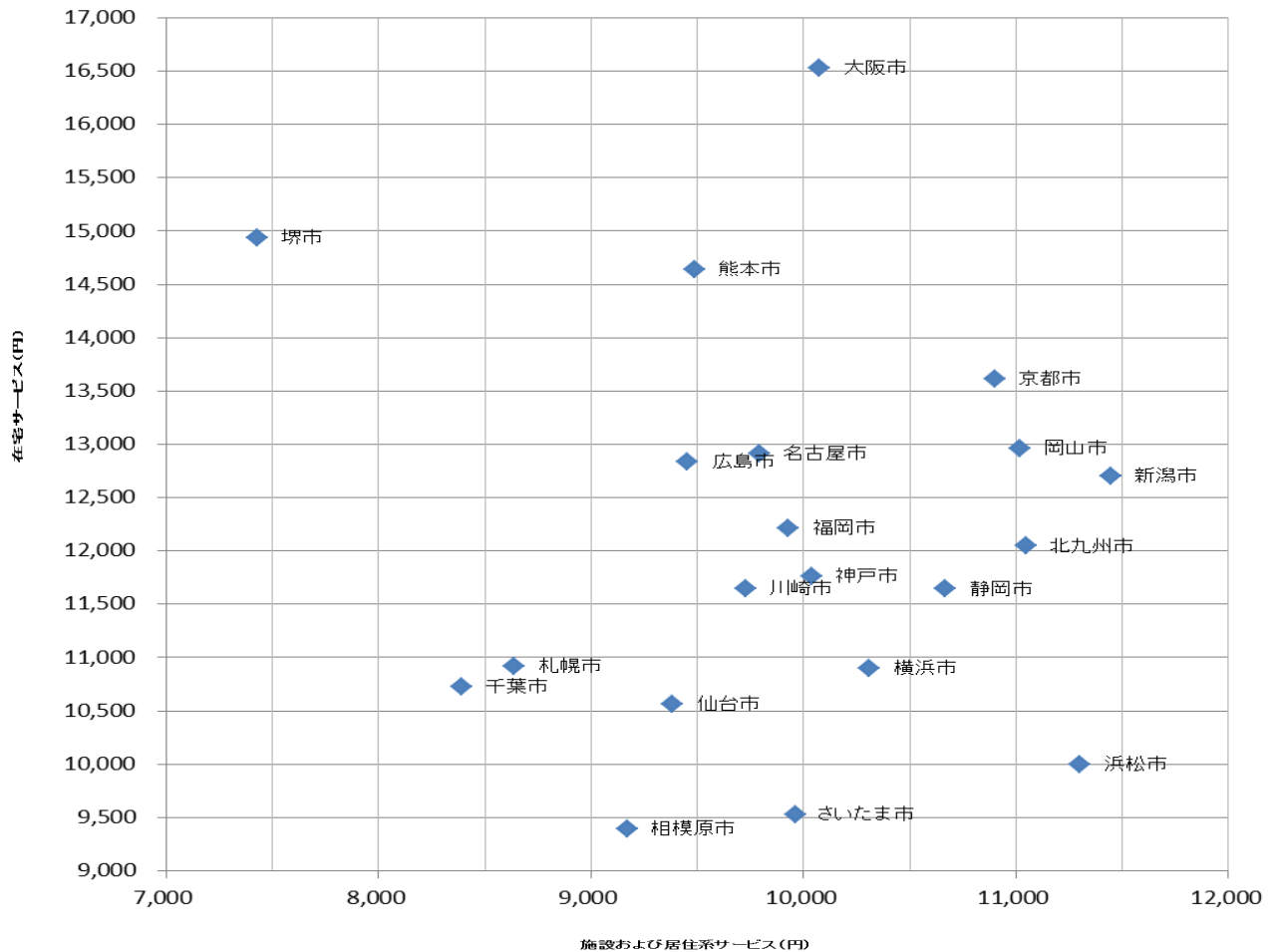


図 4 : 第 1 号被保険者 1 人あたりの給付月額\_在宅, 施設及び居住系サービス  
(平成 29 年度 : 政令指定都市)



地方圏における政令指定都市 5 市（仙台市・札幌市・広島市・北九州市・福岡市）で比較してみると、仙台市は在宅サービスの給付額が最も低く、施設および居住系サービスの給付月額も 2 番目に低くなっています。

表 3 : 第 1 号被保険者 1 人あたりの給付月額 (平成 29 年度)

(単位: 円)

	仙台市	札幌市	広島市	北九州市	福岡市
在宅サービス	10,564	10,921	12,834	12,045	12,210
施設および居住系サービス	9,384	8,640	9,455	11,046	9,926

仙台市における第1号被保険者1人あたりの給付月額を平成24年度からの推移で見ると、施設および居住系サービスは年々減少、また、在宅サービスは平成26年度をピークにそれ以降は減少しています。

図5：第1号被保険者1人あたりの給付月額の推移（仙台市：平成24年度～28年度）

