

6.1.5. 景観等

(1) 景観

ア 自然的景観資源及び歴史的・文化的景観資源の状況

概況調査地域における自然的景観資源及び歴史的・文化的景観資源の分布状況は、表 6.1.5-1～3 及び図 6.1.5-1 に示すとおりである。

地形・地質・自然現象や自然的景観資源は、事業予定地東側の大沼、赤沼、南長沼、井土浦、名取川・七北田川河口、仙台湾海岸にみられる。

歴史的・文化的景観資源としては、指定文化財等が存在する。

また、事業予定地周辺には、仙台平野の原風景である屋敷林（居久根）のある田園風景がみられ、屋敷林（居久根）は長喜城地区と広瀬地区にみられる。

事業予定地は、ほとんどが水田で景観資源はない。

表 6.1.5-1 学術上重要な地形・地質・自然現象

No	件名	選定理由	保全の状況	概要
1	大沼、赤沼、南長沼	仙台平野の原景観を残す湖	—	仙台平野がかつて一面の谷地、沼地であった名残
2	井土浦・名取川河口・七北田川河口など	潟湖・河口干潟・砂浜海岸の典型例、かつ、動植物の重要な生息地	仙台湾海浜県自然環境保全地域	潟湖、河口干潟、(近世の)運河などを伴う砂浜海岸。植生的にも、また、鳥類の生息地としても重要である。

※上表の1、2については、東北地方太平洋沖地震による浸水の影響がみられる
出典：平成6年度自然環境基礎調査報告書（平成7年3月 仙台市）

表 6.1.5-2 自然景観資源

No	名称	種類	概要	見られ方	インパクト	保全の状況
1	井土浦	湖沼	分類：潟湖 面積 270,000 m ² 水深 1.4m 湖岸線延長 4,900m 貞山堀の陸側には大規模なヨシ原。	近・中	人の立入り、道路開発、水辺の開発、周辺の開発、ゴミの投棄	仙台湾海浜県自然環境保全地域
2	南長沼	湖沼	仙台平野の原型をとどめる湿地状の湖沼。 分類：低地湖沼 面積 20,000 m ² 水深 0.8m 湖岸線延長 900m	近	人の立入り、農林業開発、道路開発、周辺の開発	—
3	大沼	湖沼	仙台平野の原型をとどめる湿地状の湖沼。 分類：低地湖沼 面積 170,000 m ² 水深 5.5m 標高 2m 湖岸線延長 2,200m	近・中	人の立入り、農林業開発、道路開発、周辺の開発	—
4	仙台湾砂浜海岸(深沼海岸)	砂浜・磯浜	山元町から続く砂浜海岸の一部。名取川河口から七北田川河口まで。砂浜の内陸側には、クロマツ林、貞山堀がある。 分類：砂浜 延長 9.5km 幅 60m	近・中・遠	人の立入り、道路開発、水辺の開発、周辺の開発	仙台湾海浜県自然環境保全地域

※上表の1から4については、東北地方太平洋沖地震による浸水の影響がみられる
出典：平成6年度自然環境基礎調査報告書（平成7年3月 仙台市）

表 6.1.5-3 歴史的・文化的景観資源

	No	名称	種類	所在地
建造物	1	陸奥国分寺薬師堂 附 厨子1基・棟札1枚	国指定-重要文化財	若林区木ノ下3丁目8-1
	2	白山神社本殿	県指定	若林区木ノ下3丁目9-1
	3	陸奥国分寺薬師堂仁王門	県指定	若林区木ノ下3丁目8-1
	4	成覚寺山門（旧浄眼院殿霊屋門）	市指定	若林区新寺3丁目10-12
	5	泰心院山門（旧仙台藩藩校養賢堂正門）	市指定	若林区南鍛冶町100
	6	毘沙門堂唐門	市指定	若林区荒町206番地
	7	門間箆笥店主屋	国登録	若林区南鍛冶町143
	8	門間箆笥店板倉	国登録	若林区南鍛冶町143
	9	門間箆笥店稲荷社	国登録	若林区南鍛冶町143
	10	門間箆笥店指物工房	国登録	若林区南鍛冶町143
	11	門間箆笥店塗り工房	国登録	若林区南鍛冶町143
	12	松音寺山門	市登録	若林区新寺4丁目6-28
	13	陸奥国分寺鐘楼	市登録	若林区木ノ下3丁目8
	14	陸奥国分寺準胝観音堂	市登録	若林区木ノ下2丁目4
	15	冷源寺山門	市登録	若林区成田町125
史跡	16	陸奥国分寺跡	国指定	若林区木ノ下2丁目、3丁目
	17	陸奥国分尼寺跡	国指定	若林区白萩町
	18	遠見塚古墳	国指定	若林区遠見塚1丁目ほか
	19	三沢初子の墓など	市指定	宮城野区榴岡5丁目4
	20	刀工本郷国包各代の墓所	市指定	若林区新寺2丁目7-33
天然 記念物	21	苦竹のイチョウ	国指定	宮城野区銀杏町7-36
	22	朝鮮ウメ	国指定	若林区古城2丁目

出典：仙台市の指定・登録文化財（データベース） 仙台市教育委員会文化財課

※「国指定」、「県指定」、「市指定」とは、文化財の中で特に重要なものについて国や県及び市が法律や条例に基づき指定し、指定文化財として保護の対象としているものである。「重要文化財」とは、「国指定」の有形文化財のうち、文化史的・学術的に特に重要なものを指す。

「国登録」、「県登録」、「市登録」とは、指定文化財として指定されていないが、保存及び活用の措置が特に必要とされるものを国や県及び市が法律や条例に基づき文化財登録原簿に登録し、登録文化財として保護措置を講ずるものである。

※上表の景観資源については、東北地方太平洋沖地震による浸水の影響はなかった

イ その他の環境資源

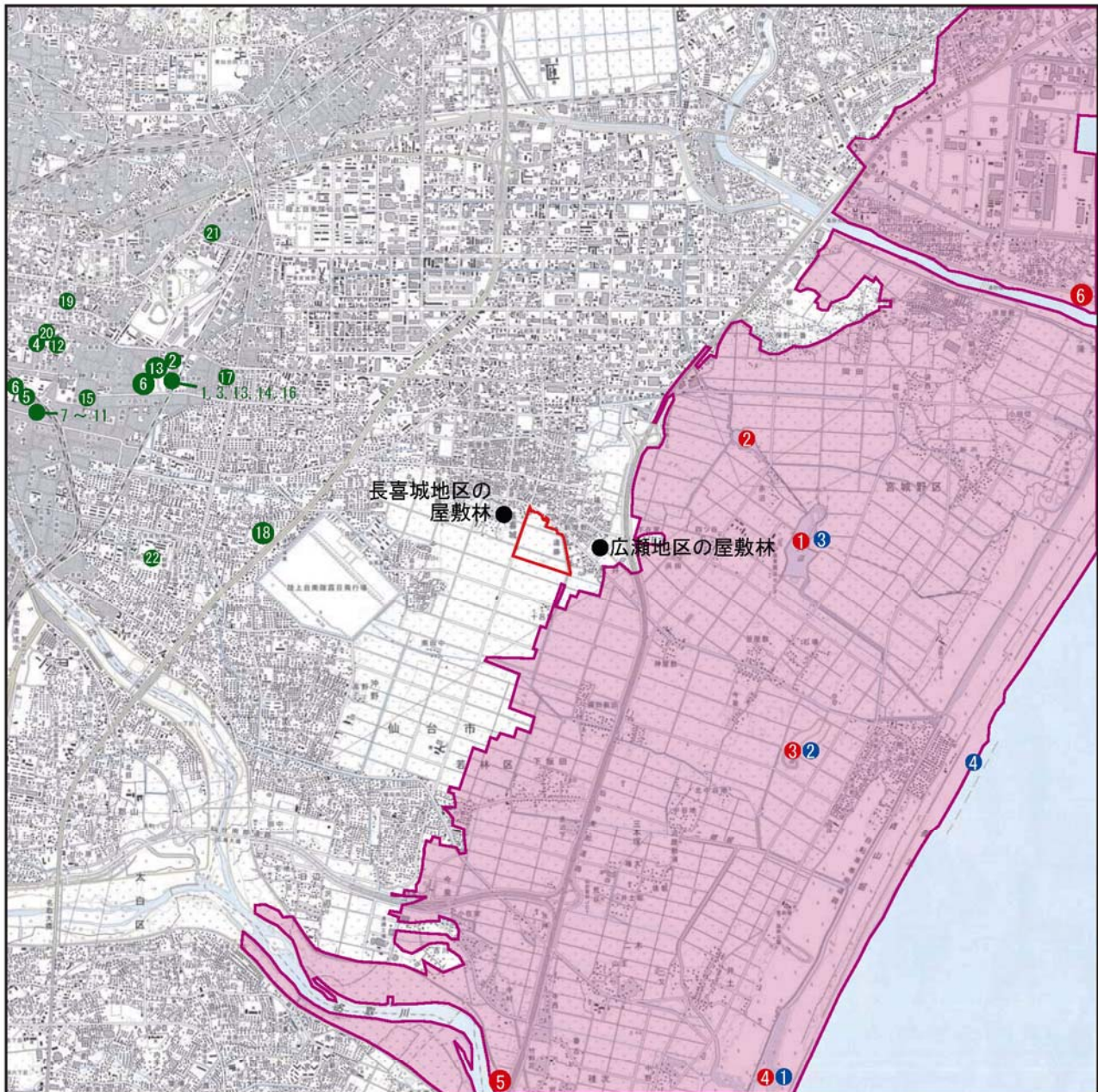
平成6年度自然環境基礎調査報告書（平成7年3月、仙台市）では、地域の歴史・文化を背景とした資源の分布について、市内の中学校区単位で「家のそばで将来まで残したいもの・大切にしたいもの」についてアンケート調査が実施されている。

その結果は、表 6.1.5-4 及び図 6.1.5-2 に示すとおりである。

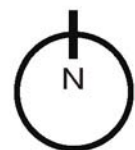
表 6.1.5-4 家のそばで将来まで残したいもの・大切にしたいもの

区	学校名	残したいもの・大切なもの
宮城野	宮城野	榴ヶ岡公園、梅田川
	東仙台	梅田川
	東華	榴ヶ岡公園、薬師堂、榴ヶ岡天満宮
	田子	田園風景、七北田川
若林	八軒	広瀬川
	南小泉	薬師堂、遠見塚古墳
	六郷	田園風景、貞山堀、広瀬川
	七郷	深沼海岸（松林含）
太白	沖野	広瀬川、田園風景
	中田	柳生和紙、中田神社、名取川
	郡山	広瀬川、郡山遺跡、諏訪神社
	袋原	落合観音、名取川

出典：平成6年度自然環境基礎調査報告書（平成7年3月 仙台市）



出典：平成6年度自然環境基礎調査報告書 平成7年 仙台市
 ※浸水区域は、「東北地方太平洋沖地震・日本地理学会災害対応本部津波被災マップ (2011.4.9)」を基に作成
 ※東北地方太平洋沖地震による浸水の影響があった注目すべき景観資源が見られる



縮尺 1/60,000



凡例



事業予定地

地形・地質・自然現象

- ①大沼
- ②赤沼
- ③南長沼
- ④井土浦
- ⑤名取川河口
- ⑥七北田川河口

自然景観

- ①井土浦
- ②南長沼
- ③大沼
- ④仙台湾砂浜海岸
(深沼海岸)

歴史的・文化的景観

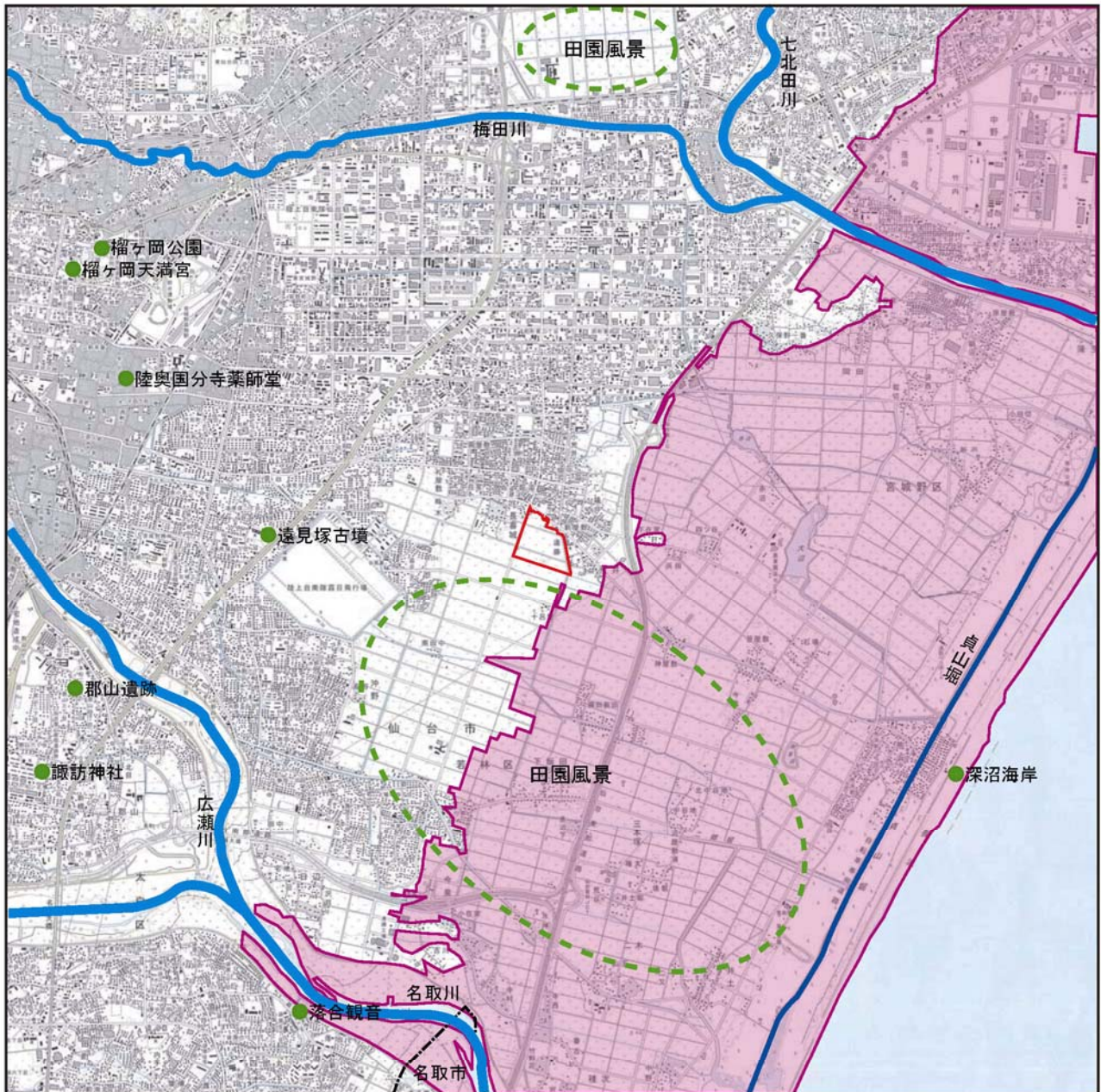
- ①陸奥国分寺薬師堂附 厨子1基・棟札1枚
- ②白山神社本殿
- ③陸奥国分寺薬師堂仁王門
- ④成覚寺山門 (旧浄眼院殿霊屋門)
- ⑤泰心院山門 (旧仙台藩藩校養賢堂正門)
- ⑥毘沙門堂唐門
- ⑦門間筆笥店主屋
- ⑧門間筆笥店板倉
- ⑨門間筆笥店稲荷社
- ⑩門間筆笥店指物工房
- ⑪門間筆笥店塗り工房

- ⑫松音寺山門
- ⑬陸奥国分寺鐘楼
- ⑭陸奥国分寺準胝観音堂
- ⑮冷源寺山門
- ⑯陸奥国分寺跡
- ⑰陸奥国分尼寺跡
- ⑱遠見塚古墳
- ⑲三沢初子の墓など
- ⑳刀工本郷国包各代の墓所
- ㉑苦竹のイチョウ
- ㉒朝鮮ウメ



浸水区域

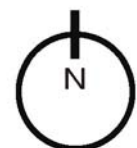
図 6.1.5-1 注目すべき景観資源の分布状況図



出典：平成6年度自然環境基礎調査報告書 平成7年 仙台市
 ※浸水区域は、「東北地方太平洋沖地震・日本地理学会災害対応本部津波被災マップ (2011.4.9)」を基に作成
 ※東北地方太平洋沖地震による浸水の影響があった景観資源が見られる

凡 例

- 事業予定地
- その他の環境資源
- 浸水区域



縮尺 1/60,000



図 6.1.5-2 その他の環境資源図

ウ 眺望の状況

概況調査地域における眺望は、事業予定地の南西から北東にかけての南側については、仙台平野の代表的な田園景観が広がっているのに対し、北側にかけては市街地を中心とした都市的な眺望景観が広がっている。

事業予定地の主要な眺望地点としては、表 6.1.5-5 及び図 6.1.5-3 に示すとおりである。

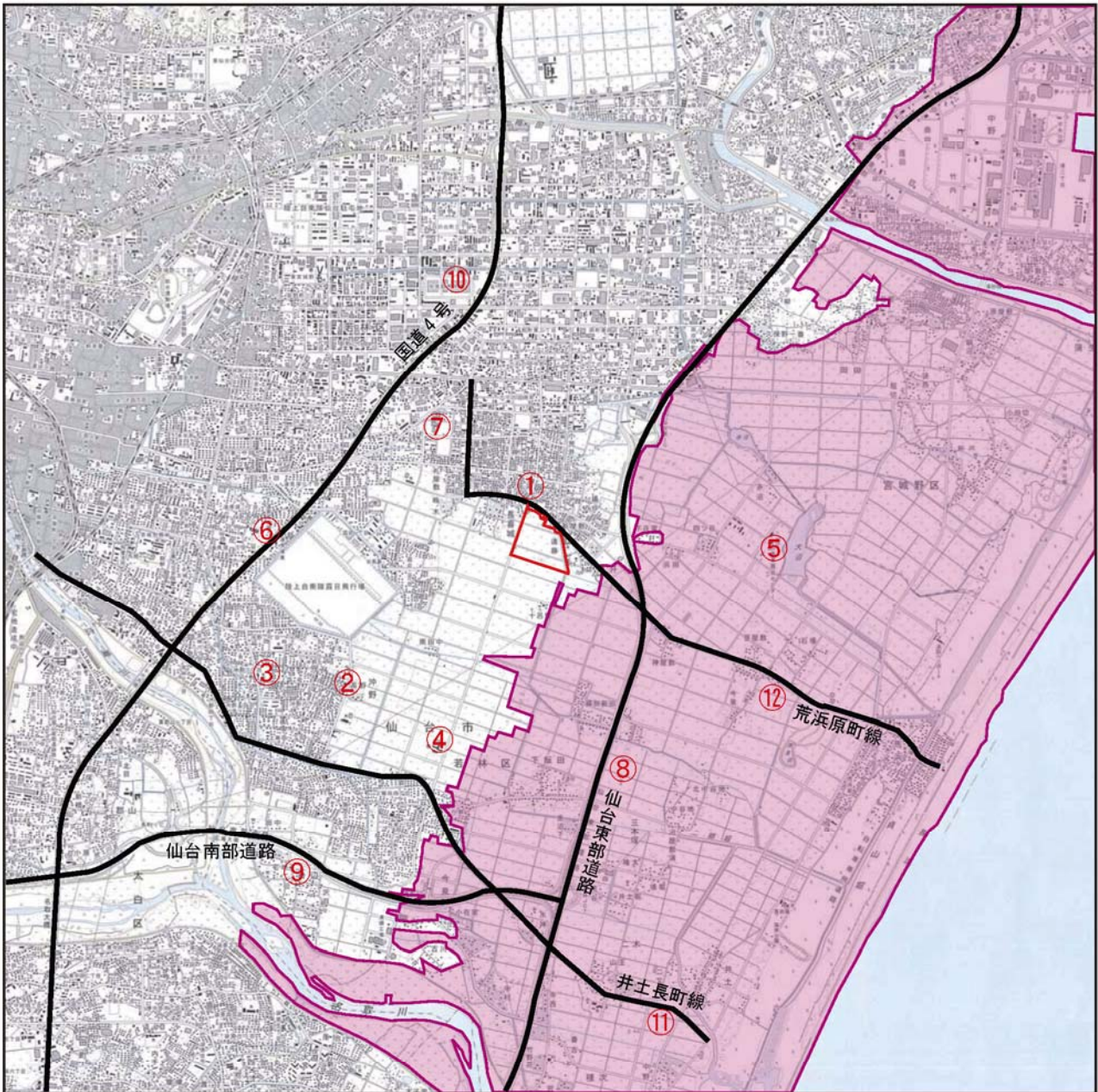
しかし、概況調査地域が平坦な地形であることから、事業予定地近傍や、事業予定地との間が田園となる眺望地点以外は、事業予定地は建物や盛土構造の道路等に遮られ、確認できない。

表 6.1.5-5 主な眺望地点

区分	番号	施設等の名称
公共施設等	1	七郷市民センター
	2	沖野市民センター
	3	仙台市立沖野小学校
	4	仙台東高等学校
公園・レクリエーション施設	5	農業園芸センター
	6	遠見塚古墳
	7	ウェルサンピア
移動線としての視点	8	仙台東部道路
	9	仙台南部道路
	10	国道 4 号
	11	井土長町線
	12	荒浜原町線

エ 景観保全上の留意点

事業予定地周辺には、仙台平野の代表的な田園景観が広がっているため、用途地域や地区計画等において建築物の誘導や宅地内緑化等を促進し、既存市街地と田園景観との調和に留意する。



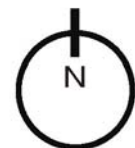
※浸水区域は、「東北地方太平洋沖地震・日本地理学会災害対応本部津波被災マップ (2011.4.9)」を基に作成

※東北地方太平洋沖地震による浸水の影響があった眺望地点が見られる

凡例

- 事業予定地
- ① 七郷市民センター
- ② 沖野市民センター
- ③ 仙台市立沖野小学校
- ④ 仙台東高等学校
- ⑤ 農業園芸センター
- ⑥ 遠見塚古墳
- ⑦ ウェルサンピア
- ⑧ 仙台東部道路
- ⑨ 仙台南部道路
- ⑩ 国道4号
- ⑪ 井土長町線
- ⑫ 荒浜原町線

浸水区域



縮尺 1/60,000



図 6.1.5-3 主な眺望地点位置図

(2) 自然との触れ合いの場

ア 概況調査地域の自然との触れ合いの場の状況

(ア) 地域制緑地

概況調査地域には、表 6.1.5-6 に示すとおり、県自然環境保全地域、風致地区等の地域制緑地（法令に基づくもの）が指定されている。

表 6.1.5-6 地域制緑地（法令に基づくもの）

区分	名称	面積等
県自然環境保全地域	仙台湾海浜県自然環境保全地域	1,507.69 ha
風致地区	安養寺風致地区	68.1 ha
広域公園	海岸公園	551.2 ha
都市計画緑地	広瀬川緑地	181.7 ha

出典：宮城県土地利用規制図、宮城県土地利用基本計画図、仙台市公園・緑地等配置図

(イ) 海辺、河川、湖沼との親水

概況調査地域には、仙台市内唯一の海水浴場である深沼海水浴場がある。また、七北田川から名取川にかけての海岸沿いには、仙台自然休養林（160.93ha）が整備されており、市民の身近な緑、自然観察の場として利用されている。

河川との親水事業としては、表 6.1.5-7 に示すとおり、名取川、広瀬川、笹川において、国土交通省による名取川直轄総合水系環境整備事業等が行われている。

また、大沼では、親水性の高い水辺整備が行われているほか、概況調査地域には、主要河川に対する河川愛護会があり、その概要は、表 6.1.5-8 に示すとおりである。

表 6.1.5-7 河川との親水事業

事業名	地区／事業内容	年次	事業概要
名取川直轄総合水系環境整備事業	広瀬川地区 水辺の楽校	平成 10 年度 ～11 年度	緩傾斜堤防、アクセス施設整備（階段・スロープ）、高水敷調整
	袋原地区 河道整備	平成 11 年度	ワンドによる水辺整備
	広瀬川地区 水環境整備	平成 12 年度 ～15 年度	導水施設（取水ポンプ場）、流量観測施設の設置
	笹川地区 利用促進	平成 16 年度 ～20 年度	都市景観に配慮した緑化護岸、アクセス施設整備（階段・スロープ）、散策路整備
	広瀬川地区 利用促進	平成 17 年度 ～21 年度	親水護岸の整備、アクセス施設整備（階段・スロープ）
都市基幹七北田川（梅田川）河川改修事業	河川改修	平成 3 年度 ～40 年度	生態系への配慮から極力緩勾配の土堤や自然石を用いた護岸の施工 高水敷の散策路の設置
若林区役所前親水公園	水路改修 公園整備	平成 5 年度	仙台市若林区役所前を流れる農業用の水路として施設の老朽化と用水の安定供給を図り平成 5 年に親水公園として整備している。

出典：国土交通省東北地方整備局資料、宮城県河川課資料、水土里ねっとみやぎ資料

表 6.1.5-8 河川愛護会の状況

市町村	団体名	河川名	従事人数
仙台市	東部地区梅田河川環境推進協議会	梅田川	1,511
	藤川河川愛護会	藤川	1,360
	北部地区梅田河川環境美化推進協議会	梅田川	1,345
	仙台南地区広瀬川環境美化推進協議会	広瀬川	1,888
	北部広瀬川愛護推進協議会	広瀬川	1,977
	笹川環境美化推進協議会	笹川	237
	計		8,318

出典：宮城県仙台土木事務所ホームページ 平成 19 年 3 月

(ウ) 緑との触れ合い

概況調査地域には、仙台市農業園芸センターがあり、事業概要は表 6.1.5-9 に示すとおりである。

表 6.1.5-9 仙台市農業園芸センターの事業概要

項目	内容
開園年月日	平成元年 6 月
総面積	106,986 m ² (うち、市民農園面積 23,745 m ²)
開園時間	午前 9 時から午後 4 時 45 分まで
事業内容	農業振興事業、市民園芸の啓発普及事業、農業交流事業 農業及び園芸の試験及び研究に関する事業、農業及び園芸の技術及び経営の指導に関する事業など
各種講座	市民園芸講座、老壮園芸学園、せんだい農学校、女性農業講座
主な催事	山野草展、盆栽展、さつき展示会、切り花即売会、バラ展、洋ラン展示会、仙台市収穫まつり、春蘭展など

※農業園芸センターは、東北地方太平洋沖地震による浸水の影響がみられる

出典：仙台市農業園芸センターホームページ

(エ) その他

概況調査地域には、七北田川から貞山堀に沿って、一般県道仙台亘理自転車道線（仙台市宮城野区岩切～亘理町沖、43.4km）が整備されている。

(オ) 公園

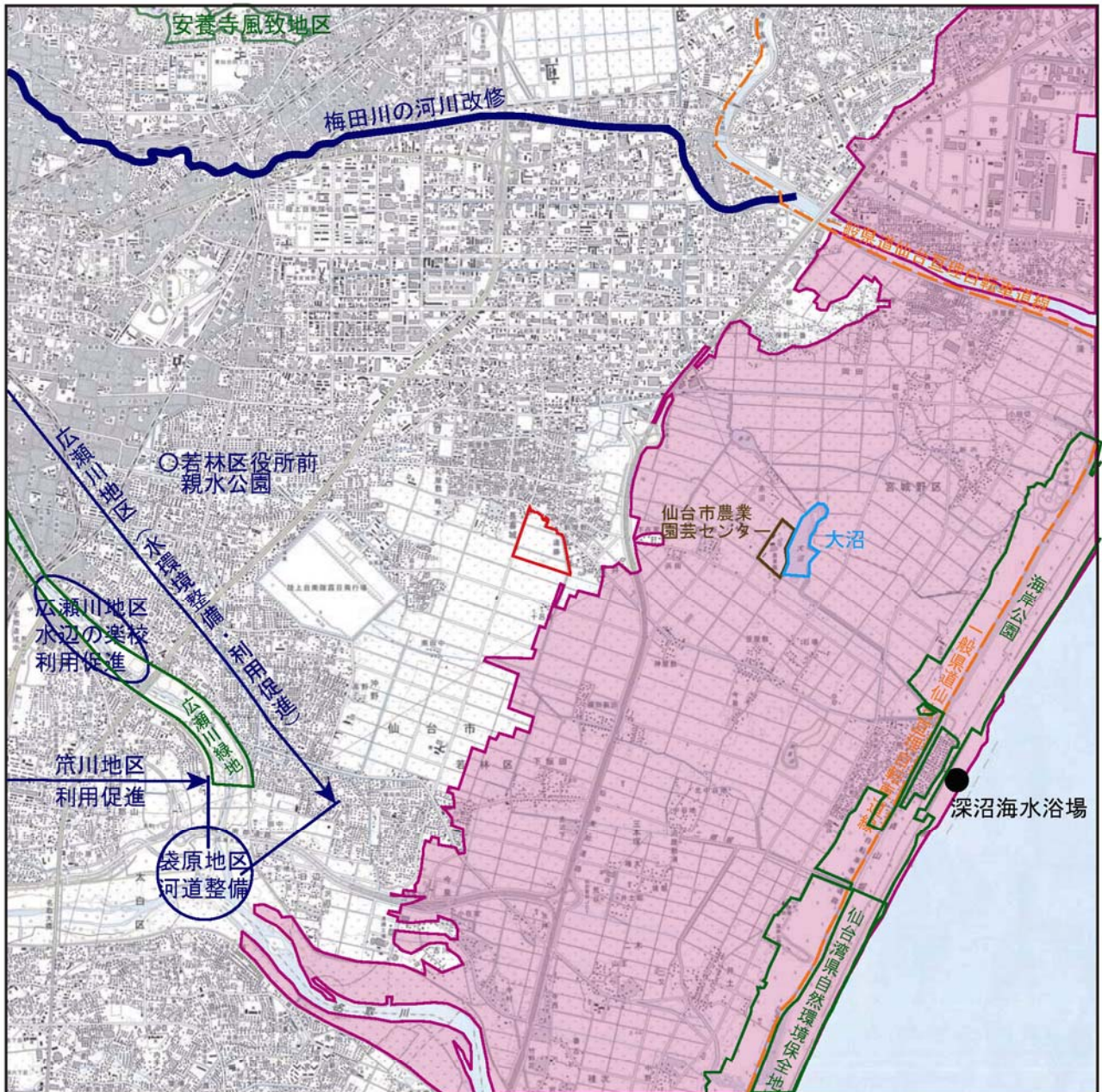
概況調査地域には、図 6.1.5-4～5 及び表 6.1.5-10(1)～(3) (p.6-115～120 参照) に示すとおり、市街地に公園が整備されており、市民の身近な自然との触れ合いの場となっている。

事業予定地北側には、隣接する荒井土地区画整理事業で整備された街区公園や近隣公園がある。

また、事業予定地から東に約 3 km の位置には、海岸公園（広域公園）があり、深沼海水浴場とともにレクリエーションに供されている。








イ 事業予定地の自然との触れ合いの場の状況

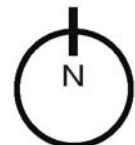
事業予定地は、ほとんどが農地となっている。一部に農地を転用したドッグラン施設があるが、自然との触れ合いの場は存在しない。



※浸水区域は、「東北地方太平洋沖地震・日本地理学会災害対応本部津波被災マップ(2011.4.9)」を基に作成
 ※東北地方太平洋沖地震による浸水の影響があった自然との触れ合いの場が見られる

凡 例

-  事業予定地
-  地域制緑地
-  河川親水事業
-  仙台市農業園芸センター
-  一般県道仙台亘理自転車道線
-  大沼
-  浸水区域



縮尺 1/60,000



図 6.1.5-4 自然公園等自然との触れ合いの場位置図

表 6.1.5-10(1) 公園・緑地等

若林区			
公園番号	公園名称	区分	面積(ha)
1-W- 1	木ノ下公園	街区公園	0.9132
1-W- 2	白萩公園	"	0.1577
1-W- 4	広瀬公園	"	0.2188
1-W- 5	柴田町公園	"	0.0190
1-W- 6	尼坪公園	"	0.3177
1-W- 7	南鍛冶町公園	"	0.0775
1-W- 8	牛踏公園	"	0.2013
1-W- 9	柳公園	"	0.3023
1-W-10	松木公園	"	0.1627
1-W-11	門暮1号公園	"	0.0135
1-W-12	門暮2号公園	"	0.0152
1-W-13	門暮3号公園	"	0.0247
1-W-14	久保田東公園	"	0.0248
1-W-15	山木公園	"	0.0193
1-W-16	高田1号公園	"	0.0852
1-W-17	土手畑1号公園	"	0.0171
1-W-18	上飯田大町1号公園	"	0.0133
1-W-19	伊藤屋敷下公園	"	0.0218
1-W-20	門田東公園	"	0.0139
1-W-21	御休場南公園	"	0.0095
1-W-22	三寿美田公園	"	0.0096
1-W-23	大和町一丁目北公園	"	0.0096
1-W-24	大和町一丁目南公園	"	0.0539
1-W-25	館南1号公園	"	0.0367
1-W-26	館西1号公園	"	0.0203
1-W-27	河原下1号公園	"	0.0110
1-W-28	河原下2号公園	"	0.0092
1-W-29	中棚東1号公園	"	0.0227
1-W-30	土手下中公園	"	0.0353
1-W-31	一本杉町公園	"	0.0331
1-W-32	若林五丁目公園	"	0.0094
1-W-33	門暮4号公園	"	0.0208
1-W-34	館南2号公園	"	0.0104
1-W-35	河原下3号公園	"	0.0129
1-W-36	中棚東2号公園	"	0.0469
1-W-37	館西2号公園	"	0.0100
1-W-38	七曲公園	"	0.0335
1-W-39	中棚東3号公園	"	0.0098
1-W-40	館西3号公園	"	0.0233
1-W-41	高田2号公園	"	0.0206
1-W-42	若林公園	"	0.1085
1-W-43	河原下4号公園	"	0.0452
1-W-44	河原下5号公園	"	0.0251
1-W-45	大和町五丁目公園	"	0.0099
1-W-46	門暮5号公園	"	0.0109
1-W-47	館南3号公園	"	0.0562
1-W-48	土手畑2号公園	"	0.0313
1-W-49	門暮6号公園	"	0.0349
1-W-50	中棚東4号公園	"	0.0115
1-W-51	河原下6号公園	"	0.0418
1-W-52	中棚東5号公園	"	0.0092
1-W-53	横堀前公園	"	0.0222
1-W-54	中棚東6号公園	"	0.0126
1-W-55	上飯田大町2号公園	"	0.0114
1-W-56	館西4号公園	"	0.0185
1-W-57	中棚東7号公園	"	0.0817
1-W-58	上飯田遠西公園	"	0.0244
1-W-59	山木2号公園	"	0.0278
1-W-60	上飯田大町3号公園	"	0.0241
1-W-61	土手畑3号公園	"	0.0158
1-W-62	上飯田前田公園	"	0.0405
1-W-63	稲荷堂公園	"	0.0279
1-W-64	上飯田大町4号公園	"	0.0096
1-W-65	門暮7号公園	"	0.0239
1-W-66	二ノ坪公園	"	0.0110
1-W-67	三ノ坪公園	"	0.0797
1-W-68	館南4号公園	"	0.0944
1-W-69	上飯田大町5号公園	"	0.0218
1-W-70	神神棚公園	"	0.0106
1-W-71	遠見塚二丁目公園	"	0.0487
1-W-72	山木3号公園	"	0.0266
1-W-73	高田3号公園	"	0.0105
1-W-74	上飯田大町6号公園	"	0.0171
1-W-75	若林一丁目公園	"	0.0193
1-W-76	館南5号公園	"	0.0188
1-W-77	門暮8号公園	"	0.0317
1-W-78	館西5号公園	"	0.0178
1-W-79	上飯田遠西2号公園	"	0.0229
1-W-80	連坊あずま公園	"	0.1378

若林区			
公園番号	公園名称	区分	面積(ha)
1-W- 81	荒井土才敷公園	街区公園	0.0757
1-W- 82	南小泉三丁目公園	"	0.0252
1-W- 83	飯田前公園	"	0.0242
1-W- 84	下飯田築道公園	"	0.0234
1-W- 85	横堀前2号公園	"	0.0222
1-W- 86	大和町二丁目公園	"	0.0104
1-W- 87	山木4号公園	"	0.0234
1-W- 88	河原下7号公園	"	0.0118
1-W- 89	河原下8号公園	"	0.0413
1-W- 90	門暮9号公園	"	0.0091
1-W- 91	土手畑4号公園	"	0.0105
1-W- 92	白萩西公園	"	0.0553
1-W- 93	霞ノ目背戸公園	"	0.0165
1-W- 94	上飯田大町7号公園	"	0.0239
1-W- 95	河原下9号公園	"	0.0278
1-W- 96	館南6号公園	"	0.0217
1-W- 97	飯田遠西公園	"	0.0113
1-W- 98	新寺三丁目公園	"	0.2565
1-W- 99	藩北公園	"	0.0251
1-W-100	門暮10号公園	"	0.0172
1-W-101	横堀前3号公園	"	0.0216
1-W-102	館南7号公園	"	0.0120
1-W-103	新寺二丁目蓮池公園	"	0.1840
1-W-104	連坊二丁目公園	"	0.1346
1-W-105	土手畑5号公園	"	0.0271
1-W-106	土手畑6号公園	"	0.0223
1-W-107	新寺五丁目公園	"	0.1812
1-W-108	六丁の目北町公園	"	0.2875
1-W-109	藩町穴田公園	"	0.0327
1-W-110	藩北2号公園	"	0.0264
1-W-111	大和町一丁目東公園	"	0.0256
1-W-112	上飯田遠西3号公園	"	0.0328
1-W-113	伊勢公園	"	0.4773
1-W-114	六丁の目南町公園	"	0.2564
1-W-115	卸町東一丁目公園	"	0.1763
1-W-116	七曲2号公園	"	0.0313
1-W-117	館西6号公園	"	0.0329
1-W-118	中棚東8号公園	"	0.0260
1-W-119	文化町公園	"	0.0175
1-W-120	四本松公園	"	0.1258
1-W-121	六丁の目中町公園	"	0.2640
1-W-122	飯田前2号公園	"	0.0288
1-W-123	二ノ坪2号公園	"	0.0312
1-W-124	遠見塚一丁目公園	"	0.0318
1-W-125	遠見塚一丁目2号公園	"	0.0125
1-W-126	久保田公園	"	0.0109
1-W-127	新寺四丁目公園	"	0.6207
1-W-128	沖野一丁目公園	"	0.0361
1-W-129	館南8号公園	"	0.0205
1-W-130	遠見塚一丁目3号公園	"	0.0168
1-W-131	遠見塚二丁目2号公園	"	0.0372
1-W-132	沖野二丁目公園	"	0.0274
1-W-133	遠見塚一丁目4号公園	"	0.0312
1-W-134	遠見塚一丁目5号公園	"	0.0156
1-W-135	文化町2号公園	"	0.0569
1-W-136	若林五丁目2号公園	"	0.0165
1-W-137	中倉二丁目公園	"	0.0269
1-W-138	遠見塚二丁目3号公園	"	0.0228
1-W-139	六丁の目中町西公園	"	0.5346
1-W-140	土手畑7号公園	"	0.0091
1-W-141	館南9号公園	"	0.0181
1-W-142	高田4号公園	"	0.0150
1-W-143	若林一丁目北公園	"	0.0429
1-W-144	河原下10号公園	"	0.0156
1-W-145	横堀前4号公園	"	0.0551
1-W-146	藩町公園	"	0.2912
1-W-147	文化町3号公園	"	0.0183
1-W-148	高田5号公園	"	0.0300
1-W-149	久保田東2号公園	"	0.0223
1-W-150	下飯田築道2号公園	"	0.0163
1-W-151	若林五丁目3号公園	"	0.0155
1-W-152	大和町一丁目4号公園	"	0.0170
1-W-153	今泉二丁目公園	"	0.0157
1-W-154	大和町五丁目北公園	"	0.0216
1-W-155	極塚公園	"	0.0597
1-W-156	沖野一丁目東公園	"	0.0497
1-W-157	沖野一丁目南公園	"	0.0219
1-W-158	遠見塚一丁目東公園	"	0.0206
1-W-159	遠見塚二丁目南公園	"	0.0229

出典：仙台市公園・緑地等配置図（平成23年4月1日現在）

表 6.1.5-10(2) 公園・緑地等

若林区			
公園番号	公園名称	区分	面積(ha)
1-W-160	沖野二丁目東公園	街区公園	0.0150
1-W-161	今泉一丁目西公園	〃	0.0255
1-W-162	上飯田三丁目公園	〃	0.0374
1-W-163	今泉二丁目2号公園	〃	0.0261
1-W-164	古城一丁目公園	〃	0.0984
1-W-165	六丁目の東公園	〃	0.2472
1-W-166	長喜城公園	〃	0.0150
1-W-167	遠見塚二丁目東公園	〃	0.0155
1-W-168	上飯田三丁目東公園	〃	0.0407
1-W-169	沖野一丁目北公園	〃	0.0193
1-W-170	上飯田一丁目公園	〃	0.0384
1-W-171	遠見塚東公園	〃	0.0855
1-W-172	上飯田三丁目南公園	〃	0.0189
1-W-173	上飯田二丁目南公園	〃	0.0150
1-W-174	天神公園	〃	0.0167
1-W-177	今泉一丁目北公園	〃	0.0243
1-W-178	沖野三丁目西公園	〃	0.0151
1-W-179	今泉三丁目西公園	〃	0.0158
1-W-182	若林三丁目公園	〃	0.0153
1-W-183	中倉一丁目公園	〃	0.0150
2-W-1	卸町公園	近隣公園	0.8954
2-W-2	卸町五丁目公園	〃	1.8072
2-W-3	卸町東二丁目公園	〃	3.3009
2-W-4	南小泉公園	〃	2.1104
2-W-5	七郷中央公園	〃	1.4550
4-W-1	広瀬川宮沢緑地	河川公園	1.8253
4-W-2	広瀬川若林緑地	〃	5.6379
4-W-3	広瀬川中河原緑地	〃	2.8123
10-W-1	海岸公園	広域公園	84.9638
11-W-1	荒浜新緑地	都市緑地	0.0993
11-W-2	大和町五丁目緑地	〃	0.0095
11-W-3	控木緑地	〃	0.1157
12-W-1	新寺小路緑道	緑道	0.6409

太白区			
公園番号	公園名称	区分	面積(ha)
1-T-1	桜木公園	街区公園	0.0832
1-T-4	飯田公園	〃	0.1440
1-T-10	袋原北公園	〃	0.1266
1-T-13	小平公園	〃	0.0668
1-T-14	原公園	〃	0.0277
1-T-15	原前公園	〃	0.0561
1-T-16	中首長公園	〃	0.0538
1-T-17	前沖北東公園	〃	0.0124
1-T-18	前沖北西公園	〃	0.0116
1-T-19	鎌ヶ淵公園	〃	0.0464
1-T-20	寺浦公園	〃	0.0442
1-T-21	後河原公園	〃	0.0843
1-T-22	落合公園	〃	0.0252
1-T-24	四郎丸新田公園	〃	0.0139
1-T-39	谷地田東公園	〃	0.0305
1-T-40	天王前公園	〃	0.0339
1-T-48	沼田公園	〃	0.0097
1-T-50	吹上1号公園	〃	0.0355
1-T-56	四郎丸新田2号公園	〃	0.0145
1-T-66	欠ノ上公園	〃	0.0105
1-T-68	原前2号公園	〃	0.0132
1-T-75	荒屋敷公園	〃	0.0786
1-T-76	吹上2号公園	〃	0.0109
1-T-79	中田土手内公園	〃	0.0117
1-T-83	寺浦2号公園	〃	0.0143
1-T-84	内手公園	〃	0.0176
1-T-85	前沖公園	〃	0.0348
1-T-87	中法地公園	〃	0.1495
1-T-89	中田千刈田公園	〃	0.0340
1-T-91	郡山原田公園	〃	0.0107
1-T-92	中田三丁目公園	〃	0.0230
1-T-94	吹上3号公園	〃	0.0244
1-T-106	南首長公園	〃	0.0144
1-T-116	中田土手内2号公園	〃	0.0239
1-T-117	中田六丁目公園	〃	0.0190
1-T-121	中田二軒橋公園	〃	0.2145
1-T-123	袋原台東公園	〃	0.0189
1-T-125	郡山源兵衛東公園	〃	0.0242
1-T-137	郡山七丁目公園	〃	0.0147
1-T-138	袋原下谷地公園	〃	0.0267
1-T-139	吹上4号公園	〃	0.0250
1-T-157	袋原畑中東公園	〃	0.0267
1-T-171	四郎丸神明3号公園	〃	0.0190

太白区			
公園番号	公園名称	区分	面積(ha)
1-T-173	谷地田西公園	街区公園	0.0725
1-T-176	後河原2号公園	〃	0.0299
1-T-177	法地南公園	〃	0.0239
1-T-182	郡山新橋南公園	〃	0.0356
1-T-183	前沖2号公園	〃	0.0306
1-T-188	袋原北中江公園	〃	0.0174
1-T-189	谷地田西2号公園	〃	0.0263
1-T-190	四郎丸大宮公園	〃	0.0330
1-T-197	中田七丁目公園	〃	0.0361
1-T-206	郡山八丁目西公園	〃	0.0230
1-T-208	袋原下谷地西公園	〃	0.0205
1-T-209	郡山上野北公園	〃	0.0204
1-T-210	郡山五丁目公園	〃	0.0240
1-T-212	四郎丸神明4号公園	〃	0.0229
1-T-218	袋原平公園	〃	0.0144
1-T-221	前沖3号公園	〃	0.0469
1-T-222	小平2号公園	〃	0.0216
1-T-224	東大野田東公園	〃	0.0246
1-T-225	東大野田西公園	〃	0.0348
1-T-230	中田三丁目公園	〃	0.0595
1-T-241	前沖5号公園	〃	0.0151
1-T-242	平瀬南公園	〃	0.0156
1-T-243	郡山七丁目西公園	〃	0.0145
1-T-246	郡山新橋南2号公園	〃	0.0420
1-T-255	渡道北公園	〃	0.0204
1-T-259	中田千刈田東公園	〃	0.0181
1-T-260	中田北河原公園	〃	0.0218
1-T-264	郡山新橋南3号公園	〃	0.0150
1-T-267	中田中河原公園	〃	0.0504
1-T-269	四郎丸落合公園	〃	0.0517
1-T-272	郡山八丁目南公園	〃	0.0400
1-T-276	袋原塚場公園	〃	0.0180
1-T-278	中田切替公園	〃	0.1965
1-T-284	寺浦東公園	〃	0.0205
1-T-292	原前南公園	〃	0.0639
1-T-293	中田二丁目東公園	〃	0.0151
1-T-298	南首長北公園	〃	0.2100
1-T-301	中田土手内東公園	〃	0.0180
1-T-310	法地北公園	〃	0.0180
1-T-312	内手東公園	〃	0.0193
1-T-314	中田六丁目南公園	〃	0.0150
1-T-316	後河原3号公園	〃	0.0302
1-T-317	中田新田公園	〃	0.0164
1-T-318	中田東公園	〃	0.0288
1-T-319	郡山欠ノ上公園	〃	0.0156
1-T-321	郡山穴田東公園	〃	0.0307
1-T-322	下吉川公園	〃	0.2034
1-T-325	袋原平北公園	〃	0.0197
1-T-334	郡山五丁目南公園	〃	0.0168
1-T-336	袋原台東・北公園	〃	0.0204
1-T-337	郡山三丁目公園	〃	0.0150
1-T-338	袋原台東・西公園	〃	0.0216
1-T-340	郡山新橋北公園	〃	0.0421
1-T-347	中田六丁目中公園	〃	0.0353
1-T-349	前沖北公園	〃	0.0302
1-T-350	中田六丁目東公園	〃	0.0156
1-T-352	長町副都心1号公園	〃	0.1492
1-T-355	袋原三丁目公園	〃	0.0150
1-T-358	前沖南東公園	〃	0.0192
1-T-360	中田二丁目北公園	〃	0.0155
1-T-361	諏訪町公園	〃	0.0278
1-T-366	平瀬中公園	〃	0.0150
1-T-367	中田新田北公園	〃	0.0150
1-T-370	東四郎丸公園	〃	0.1292
1-T-374	袋原平東公園	〃	0.0150
1-T-377	中田五丁目公園	〃	0.0295
1-T-379	小平北公園	〃	0.0172
1-T-382	郡山かえで公園	〃	0.0276
1-T-383	東中田四丁目東公園	〃	0.0193
1-T-384	前沖北中公園	〃	0.0289
2-T-4	八本松公園	近隣公園	1.0237
3-T-2	中田中央公園	地区公園	4.1300
4-T-2	広瀬川八本松緑地	河川公園	2.7832
4-T-3	広瀬川飯田緑地	〃	2.2447
11-T-20	法地南緑地	都市緑地	0.0213

出典：仙台市公園・緑地等配置図（平成23年4月1日現在）

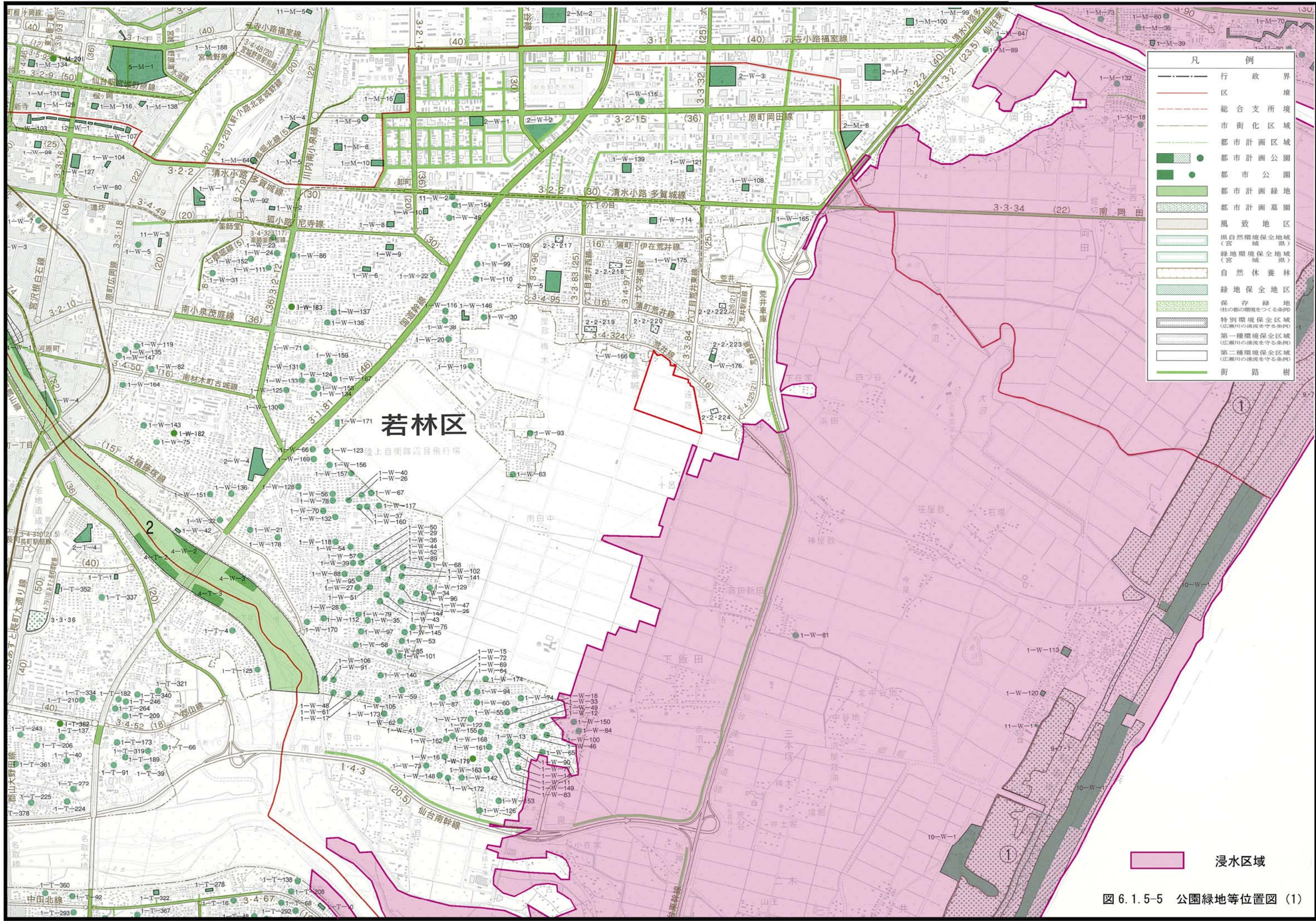
表 6.1.5-10(3) 公園・緑地等

青葉区			
公園番号	公園名称	区分	面積(ha)
1-A-4	中江公園	街区公園	0.1785
1-A-15	中江北公園	〃	0.1113
1-A-17	中江西公園	〃	0.1266
1-A-19	高松通公園	〃	0.0620
1-A-23	中江南公園	〃	0.2010
1-A-67	旅籠町公園	〃	0.0517
1-A-94	東照宮二丁目公園	〃	0.2576
1-A-104	東照宮一丁目公園	〃	0.0432
1-A-127	小田原七丁目公園	〃	0.0709
1-A-149	高松一丁目公園	〃	0.0238
1-A-164	小田原八丁目公園	〃	0.2657
1-A-169	宮町五丁目公園	〃	0.0200
1-A-177	小田原青葉のまち公園	〃	0.4027
1-A-178	小田原八丁目中公園	〃	0.0104

宮城野区			
公園番号	公園名称	区分	面積(ha)
1-M-1	燕沢公園	街区公園	0.3429
1-M-2	案内公園	〃	0.1674
1-M-3	西田公園	〃	0.4391
1-M-4	南宮城野公園	〃	0.2942
1-M-5	宮千代公園	〃	0.1819
1-M-7	清水沼公園	〃	0.7869
1-M-8	志波北公園	〃	0.3262
1-M-9	清水田公園	〃	0.2089
1-M-10	谷地館公園	〃	0.6094
1-M-12	屋舗公園	〃	0.3118
1-M-15	萩野町公園	〃	0.7918
1-M-25	安養寺下東公園	〃	0.0700
1-M-26	新田公園	〃	0.3885
1-M-27	福住町公園	〃	0.4502
1-M-28	安養寺下西公園	〃	0.1525
1-M-29	町浦公園	〃	0.0900
1-M-30	小鶴公園	〃	0.1876
1-M-31	川北公園	〃	0.1519
1-M-36	耳取西公園	〃	0.0108
1-M-39	耳取公園	〃	0.0998
1-M-42	幸町公園	〃	0.0127
1-M-43	高砂駅西公園	〃	0.0304
1-M-45	中野公園	〃	0.0334
1-M-48	福室寺前公園	〃	0.0100
1-M-50	栄公園	〃	0.4511
1-M-54	幸町2号公園	〃	0.0117
1-M-55	高砂公園	〃	0.0395
1-M-57	福田町四丁目公園	〃	0.2598
1-M-58	福室要谷公園	〃	0.0213
1-M-59	清水沼二丁目公園	〃	0.0124
1-M-60	耳取2号公園	〃	0.0621
1-M-61	海道下公園	〃	0.0199
1-M-62	原町六丁目公園	〃	0.0117
1-M-64	宮千代西公園	〃	0.0305
1-M-65	福在公園	〃	0.1000
1-M-68	出花西公園	〃	0.1005
1-M-70	西原西公園	〃	0.2473
1-M-71	福田町砂押公園	〃	0.2628
1-M-73	蒲生土手前公園	〃	0.2447
1-M-78	蒲生土手前2号公園	〃	0.0900
1-M-79	蒲生蓬田前公園	〃	0.1599
1-M-81	福室半在家公園	〃	0.0275
1-M-83	福室要谷2号公園	〃	0.0147
1-M-84	田中東一番公園	〃	0.0238
1-M-89	田中前二番公園	〃	0.0282
1-M-90	中野2号公園	〃	0.0178
1-M-92	幸町3号公園	〃	0.0391
1-M-99	鶴巻一丁目東公園	〃	0.9832
1-M-100	鶴巻一丁目西公園	〃	0.2816
1-M-101	田子要害東公園	〃	0.2628
1-M-102	上田子2号公園	〃	0.3985
1-M-107	栄一丁目公園	〃	0.0150
1-M-110	幸町4号公園	〃	0.0165
1-M-111	仙石南公園	〃	0.0448
1-M-112	原町四丁目公園	〃	0.0197
1-M-113	幸町5号公園	〃	0.0109
1-M-114	東仙台六丁目公園	〃	0.0333
1-M-115	仙石西公園	〃	0.2557
1-M-116	榴岡五丁目公園	〃	0.2086
1-M-117	福室上町南公園	〃	0.1699
1-M-118	出花一丁目公園	〃	0.2050
1-M-119	出花二丁目公園	〃	0.3594

宮城野区			
公園番号	公園名称	区分	面積(ha)
1-M-120	幸町一丁目公園	街区公園	0.0182
1-M-121	小田原三丁目西公園	〃	0.0308
1-M-122	東仙台三丁目公園	〃	0.0335
1-M-123	平成一丁目南公園	〃	0.0085
1-M-124	蒲生土手前3号公園	〃	0.0487
1-M-125	中野向田公園	〃	0.0810
1-M-127	港南東公園	〃	0.4123
1-M-129	榴岡四丁目西公園	〃	0.1528
1-M-131	榴岡四丁目公園	〃	0.3235
1-M-132	港南西公園	〃	0.1525
1-M-134	榴岡三丁目公園	〃	0.2735
1-M-135	高砂一丁目西公園	〃	0.1500
1-M-136	白鳥一丁目公園	〃	0.0513
1-M-137	田子要害西公園	〃	0.2111
1-M-138	宮城野一丁目公園	〃	0.1935
1-M-139	平成一丁目公園	〃	0.0410
1-M-146	福室上町北公園	〃	0.2224
1-M-148	幸町三丁目公園	〃	0.0221
1-M-149	田子二丁目公園	〃	0.6341
1-M-152	福室上町東公園	〃	0.1123
1-M-154	蒲生西屋敷添公園	〃	0.0515
1-M-155	田子一丁目北南園	〃	0.0259
1-M-158	幸町二丁目公園	〃	0.0150
1-M-159	原町カッソウ公園	〃	0.1140
1-M-161	清水沼三丁目公園	〃	0.0175
1-M-163	仙石北公園	〃	0.0590
1-M-164	福室四丁目公園	〃	0.0156
1-M-165	高砂二丁目向田公園	〃	0.1970
1-M-166	燕沢東一丁目公園	〃	0.0620
1-M-173	平成二丁目東公園	〃	0.0847
1-M-174	福室二丁目公園	〃	0.0252
1-M-180	田子一丁目北公園	〃	0.0194
1-M-184	新田東二丁目公園	〃	0.1199
1-M-187	蒲生雑子袋南公園	〃	0.0151
1-M-188	五輪一丁目公園	〃	0.0263
1-M-191	蒲生雑子袋北公園	〃	0.0229
1-M-200	上屋倉公園	〃	0.0150
1-M-201	榴岡三丁目東公園	〃	0.0529
2-M-1	扇町一丁目公園	近隣公園	3.5246
2-M-2	日の出町公園	〃	2.8922
2-M-4	扇町四丁目公園	〃	2.6826
2-M-6	扇町六丁目公園	〃	1.2011
2-M-7	福田町南一丁目公園	〃	1.6093
2-M-8	岡田西町公園	〃	1.4431
2-M-9	高砂一丁目公園	〃	1.0123
2-M-11	新田東中央公園	都市計画公園	1.4
4-M-4	七北田川鶴巻緑地	河川公園	0.4139
5-M-1	榴岡公園	総合公園	11.2281
7-M-3	与兵衛沼公園	風致公園	25.4970
11-M-4	高砂二丁目緑地	都市緑地	0.0448
11-M-5	銀杏町緑地	〃	0.0720
11-M-7	高砂緑地	〃	0.6562
2・2・217	荒井1号公園	街区公園	0.2100
1-W-180	荒井2号公園	〃	0.5200
2・2・219	荒井3号公園	〃	0.3500
1-W-181	荒井4号公園	〃	0.3700
1-W-175	荒井5号公園	〃	0.2500
2・2・222	荒井6号公園	〃	0.1500
1-W-176	荒井7号公園	〃	0.4100
2・2・224	荒井8号公園	〃	0.2100

出典：仙台市公園・緑地等配置図（平成23年4月1日現在）



出典：仙台市公園・緑地等配置図（平成24年4月1日現在）

図 6.1.5-5 公園緑地等位置図 (1)

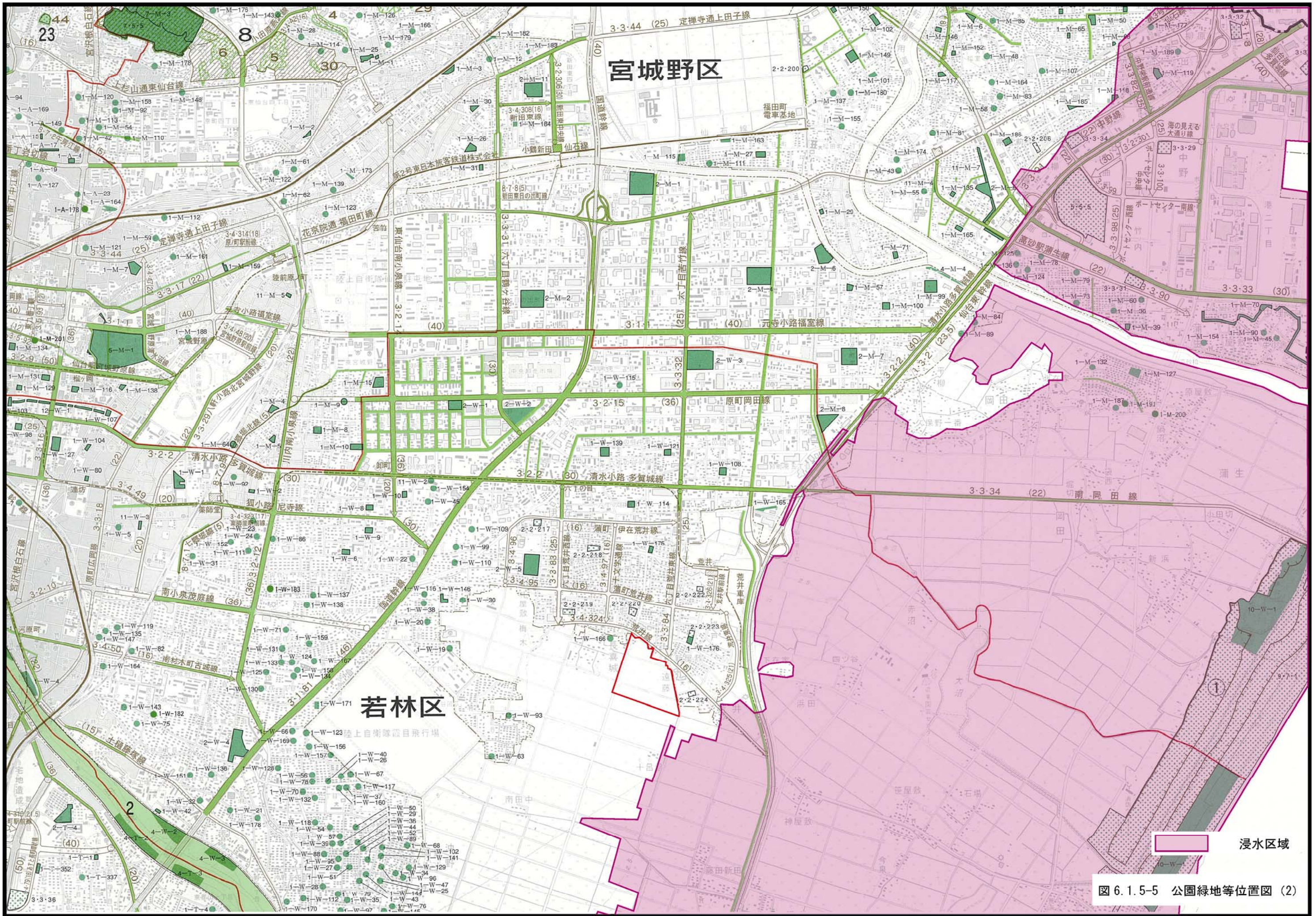


図 6.1.5-5 公園緑地等位置図 (2)

出典：仙台市公園・緑地等配置図（平成 24 年 4 月 1 日現在）

ウ 自然との触れ合いの場の保全上の留意点

事業予定地に最も近い自然との触れ合いの場として仙台市農業園芸センターや大沼が存在する。これらの施設の近傍を工事中の資材等の運搬に用いる車両の走行経路としないなど、利用者のアクセス性に留意する。

(3) 文化財

ア 歴史・文化特性、指定文化財の状況等

概況調査地域には、表 6.1.5-3 (p.6-108 参照) 及び図 6.1.5-1 (p.6-109 参照) に示したとおり、建造物が 15 件 (陸奥国分寺薬師堂附 厨子 1 基・棟札 1 枚 (国指定) 等)、史跡が 5 件 (陸奥国分寺跡 (国指定) 等)、天然記念物が 2 件 (苦竹のイチョウ (国指定)、朝鮮ウメ (国指定)) がある。

事業予定地周辺の地域の文化特性としては、事業予定地北側に七郷神社、霞目飛行場南側に清涼寺がある。七郷神社では、春まつりが毎年 4 月 15 日、秋まつりが毎年 9 月 15 日に行われており、お神楽の舞が奉納されている。

また、蒲町に津波防除を祈願する蒲町雷神社がある。

事業予定地には、指定文化財等は存在しない。

イ 指定文化財に準じる文化的資源

概況調査地域にある指定文化財に準じる文化的資源は、「6.1.5 景観等 (1) 景観イ その他の環境資源」(p.6-108 参照) に示したとおりである。

ウ その他事業の立地上配慮を要する文化財

概況調査地域には、埋蔵文化財包蔵地が確認されており、図 6.1.5-6 に示すとおりである。

事業予定地付近では、表 6.1.5-11 に示すとおり、近接して埋蔵文化財包蔵地が分布しているが、事業予定地内には確認されていない。

表 6.1.5-11 事業予定地に近接する遺跡

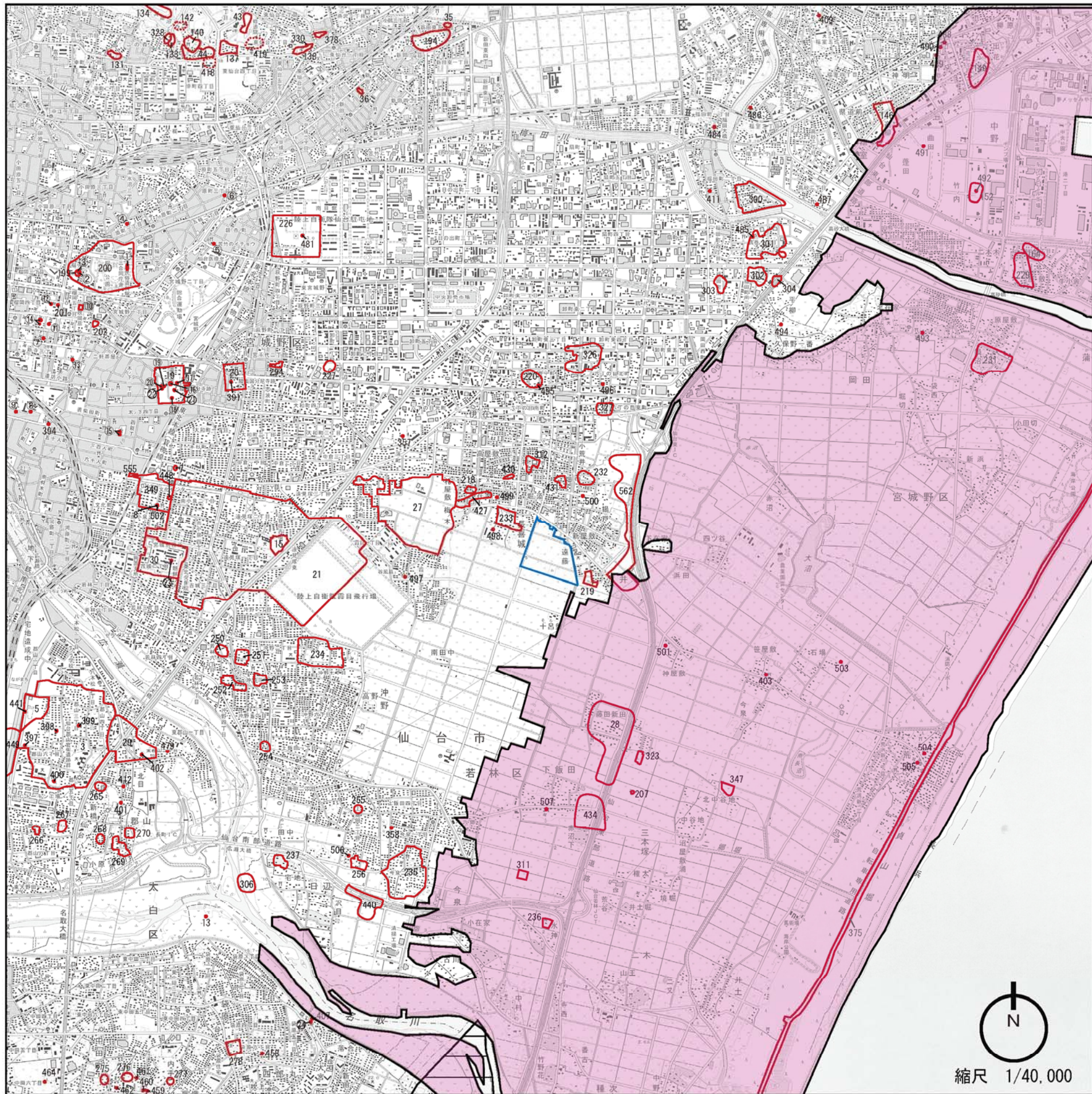
遺跡番号	遺跡名	所在地	立地	種別	時代	地目	出土及び表採の遺物
219	下荒井遺跡	若林区荒井字遠藤他	自然堤防	散布地	平安	畑	土師器, 須恵器
233	長喜城館跡	若林区長喜城字屋敷他	自然堤防	城館跡	中世	宅地	

出典：仙台市文化財分布図（平成 8 年 3 月 31 日 仙台市教育委員会）

エ 文化財等の保全上の留意点

事業予定地には埋蔵文化財包蔵地はないが、事業の実施に当たっては市教育委員会文化財課の指導のもと、造成工事着手前に試掘調査を実施し、事業予定地内の遺跡の有無の確認を行うものとする。

地域の文化特性として挙げられる七郷神社については、近傍を工事中の資材等の運搬に用いる車両の走行経路としないなど、利用者のアクセス性の確保等に留意する。



出典：仙台市文化財分布図（平成8年3月31日 仙台市教育委員会）
 仙台市教育委員会文化財課の平成23年度更新資料により作成

遺跡番号	遺跡名称	遺跡番号	遺跡名称	遺跡番号	遺跡名称
3	郡山遺跡	269	欠ノ上II遺跡	486	福室庚辰板碑
5	西台畑遺跡	270	欠ノ上III遺跡	487	八幡八幡神社板碑
7	法領塚古墳	275	前沖中遺跡	488	出花愛宕神社板碑群
8	猫塚古墳	276	前沖北遺跡	489	出花一丁目A板碑群
13	大塚山古墳	277	内手遺跡	490	出花一丁目B板碑
15	遊見塚古墳	278	中田畑中遺跡	491	中野曲田板碑
19	陸奥国分寺跡	294	志波遺跡	492	耳取観音堂板碑
20	陸奥国分寺尼寺跡	300	福田町遺跡	493	岡田神社板碑群
21	南小泉遺跡	301	鶴巻I遺跡	494	福室住吉神社板碑群
27	仙台東郊条里跡	302	鶴巻II遺跡	495	六丁の目太子堂板碑
28	藤田新田遺跡	303	田子遺跡	496	六丁の目北町板碑
29	北目城跡	304	小原遺跡	497	波分神社板碑群
30	若林城跡	306	日辺遺跡	498	御蔵垣板碑
35	小鶴遺跡	311	義道遺跡	499	荒井堀口板碑
36	新田北町遺跡	312	押口遺跡	500	荒井矢取板碑
43	安養寺下瓦窯跡	323	屋敷東遺跡	501	神屋敷大日堂板碑群
44	神明社窯跡	326	明屋敷遺跡	502	少林神社板碑群
131	夷中前窯跡	327	地藏浦遺跡	503	荒浜石湯板碑群
133	二の森窯跡	328	二の森遺跡	504	荒浜北丁板碑群
134	与兵衛沼窯跡	330	案内古墳	505	荒浜浄土寺板碑
137	小田原前田窯跡	347	岡崎田遺跡	506	上飯田三丁目板碑
138	大連寺窯跡	349	養種園遺跡	507	下飯田薬王寺板碑
140	神明社窯跡	357	普利松明神古墳	555	保春院前遺跡
142	柳江遺跡	358	梅塚古墳	562	谷形遺跡
146	中野高柳遺跡	375	貞山堀		
149	出花遺跡	378	燕沢公園窯跡		
152	竹ノ内遺跡	391	和賀忠親主従の墓	遺跡番号	名称
164	牛小倉遺跡	394	三宅荒神社板碑群	①	旧第四連隊兵舎
194	小鶴城跡	397	長町駅裏古碑群	②	芭蕉句碑（榎ヶ岡）
199	天神社遺跡	398	八幡社古碑群	③	権岡天満宮唐門
200	園分籠籠跡	399	郡山三丁目古碑群	④	善入院観音堂
201	孝勝寺境内古墳	400	諏訪社古碑群	⑤	苦竹のイチョウ
202	正露寺遺跡	401	欠田東古碑群	⑥	原町苦竹の道しるべ石
207	下飯田薬師堂古墳	402	宅地古碑群	⑦	成覚寺山門
218	中在家遺跡	403	笹屋敷板碑	⑧	泰心院山門
219	下荒井遺跡	407	落合観音堂古碑群	⑨	見沙門堂唐門
220	北屋敷遺跡	409	西光寺板碑群	⑩	三沢初子の墓など
226	南目城跡	411	四野観音堂板碑	⑪	刀工本郷国包各代の墓
227	谷地館跡	418	神明社東南麓南瓦窯跡	⑫	釈迦堂
229	和田織部館跡	419	土手前瓦窯跡	⑬	松寺山門
231	田母神屋敷跡	427	中在家南遺跡	⑭	正楽寺本堂、山門
232	荒井館跡	430	高屋敷遺跡	⑮	冷源寺本堂、山門
233	長喜城館跡	431	荒井畑中遺跡	⑯	陸奥国分寺薬師堂
234	沖野城跡	434	下飯田遺跡	⑰	白山神社本殿
235	今泉遺跡	440	高田B遺跡	⑱	芭蕉句碑（木ノ下）
236	二本館跡	441	西台畑板碑群	⑳	大淀三千風供養碑
237	日辺館跡	446	蛇塚古墳	㉑	陸奥国分寺鐘楼
250	砂押I遺跡	449	長町駅東遺跡	㉒	陸奥国分寺準紙観音堂
251	神櫛遺跡	458	大日堂板碑群	㉓	朝鮮ウメ
252	砂押II遺跡	459	明川寺板碑	㉔	落合観音堂
253	中櫛西遺跡	460	前沖北熊野神社板碑		
254	河原越遺跡	461	前沖北35板碑		
255	上屋敷遺跡	462	前沖北40板碑		
256	高田A遺跡	464	中田六丁目板碑群		
265	矢来遺跡	479	古峯神社板碑		
266	的場遺跡	481	南目館板碑		
267	籠ノ瀬遺跡	484	雲洞院板碑		
268	欠ノ上I遺跡	485	鶴巻熊野神社板碑		

※建造物については、東北地方太平洋沖地震による浸水の影響はみられない

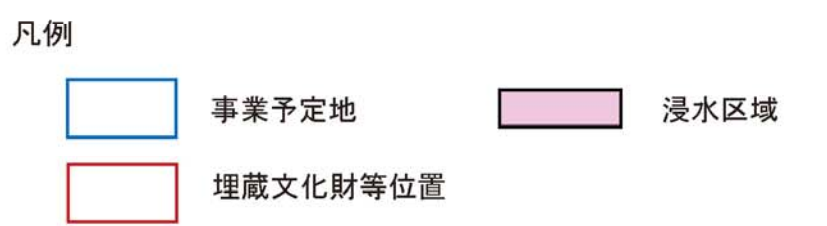


図 6.1.5-6 埋蔵文化財等確認地点位置図

6.1.6. その他

(1) 電波障害

ア 電波受信の状況（電波の到来方向及び電波障害の状況）

事業予定地周辺において受信されているテレビ電波は、地上波が VHF4 局、UHF2 局、地上デジタル放送が 6 局あり、仙台局（送信は大年寺山及び八木山）から送信されている。

仙台市では、仙台市中高層建築物等の建築に係る予防と調整に関する条例により、仙台市中高層建築物紛争調停委員会が、テレビ電波受信障害に係る調停を行っている。

仙台市建築指導課指導係に問い合わせたところ、電波障害に係る苦情の受付や統計は行っていないとのことであった。

イ 電波障害防止上の留意点

事業予定地は、中高層建築物の建築の計画がないので、電波障害に対して留意する点は特にない。

(2) 日照障害

ア 日照障害の状況

仙台市中高層建築物等の建築に係る紛争の予防と調整に係る条例では、対象建築物（集合住宅、中高層建築物）の高さの 2 倍の水平距離の範囲を近隣関係住民の対象としている。県道仙台塩竈線に沿って指定されている準工業地域には、これら中高層建築物が立地している。

建築基準法及び宮城県建築基準条例に基づく仙台市における日影規制は、表 6.1.6-1 に示すとおりである。

仙台市では仙台市中高層建築物等の建築に係る予防と調整に関する条例により、仙台市中高層建築物紛争調停委員会が日照に係る調停を行っている。

仙台市建築指導課指導係に問い合わせたところ、日照障害に係る苦情の受付や統計は行っていないとのことであった。

表 6.1.6-1 仙台市の日影規制

対象地域	建築基準法 別表第 4 (に) 欄の項	参考			
		制限を受ける 建築物	平均地盤面 からの高さ	日影時間	
				10m 以内	10m 超
第一種低層住居専用地域 第二種低層住居専用地域	(一)	軒の高さが 7m を超える 又は 3 階以上	1.5m	3 時間	2 時間
第一種中高層住居専用地域 第二種中高層住居専用地域	(二)	10m 超える	4m	4 時間	2.5 時間
第一種住居地域	(二)	10m 超える	4m	5 時間	3 時間
第二種住居地域					
準住居地域					
近隣商業地域					
準工業地域					

出典：仙台市都市計画総括図

※建築基準法別表第 4 「日影による中高層の建築物の制限」

※宮城県建築基準条例第 14 条（日影による中高層の建築物の制限）

イ 日照阻害防止上の留意点

建築基準法及び宮城県建築基準条例に基づく仙台市における日影規制を遵守する。
また、中高層建築物の建築の計画はないことから、日照阻害に対して留意する点は特にない。

(3) 風害

ア 風害の状況

強風による環境障害は決して高層建築物の周辺に限られるものではなく、建物相互の位置関係によっては 10 階程度の建物の周辺でも発生することも明らかになっている。

事業予定地周辺で、10 階程度の建物は県道仙台塩竈線に沿って指定されている準工業地域等に立地している。

風害については、仙台市建築指導課指導係に問い合わせたところ、苦情の受付や統計は行っていないとのことであった。

イ 風害防止上の留意点

建築基準法及び宮城県建築基準条例に基づく仙台市における日影規制を遵守する。
また、中高層建築物の建築の予定はないことから、風害に対して留意する点は特にない。

(4) その他地域の自然的な特性を示すものとしての重要な項目の状況

自然的な特性を示すものとしては特に追加する項目はない。

6. 2. 社会的状况等

6.2. 社会的状況等

6.2.1. 人口及び産業

(1) 人口

ア 人口の分布、密度、世帯数の状況

概況調査地域を含む小学校区の人口は、表 6.2.1-1 及び図 6.2.1-1 に示すとおり、平成 23 年（宮城野区のみ平成 22 年）で 357,544 人となっている。

平成 12 年から平成 23 年（宮城野区のみ平成 22 年）の間の人口の状況は、以下のとおりである。

青葉区内では、東六番丁の小学校区で増加している。

宮城野区では、榴岡、高砂、宮城野、新田、福室、幸町、中野栄、柊江、田子の小学校区で増加している。

若林区内では、荒町、連坊小路、六郷、七郷、沖野、古城、沖野東の小学校区で増加している。事業予定地が位置する七郷小学校区は若林区内で人口増加率が最も高くなっている。

太白区では、中田、東長町、四郎丸、袋原、東四郎丸、郡山の小学校区で増加している。

概況調査地域を含む小学校区の世帯数は、平成 23 年（宮城野区のみ平成 22 年）で 164,898 世帯となっている。1 世帯人員は、2.17 人となっている。

事業予定地内には、2 世帯の家屋がある。

(2) 産業

ア 産業構造の特性等

若林区北部の国道 4 号沿いには、青果物や鮮魚などを東北一円に供給する中央卸売市場、東北最大の規模を誇る卸商センターなどを中心に、卸売、運輸、印刷などの産業が集積し、仙台市の流通、工業の中核的機能を担っている。

七郷地区には土地区画整理事業による市街地整備で宅地化が進む地域がある一方、六郷・七郷地区には優良農地が広がり、稲作のほか、野菜や花きなどの市街地に近い立地を生かした農業が盛んである。また、市内唯一の海水浴場である深沼海水浴場は多くの海水浴客で賑わい、豊かな自然景観を残す海浜地域一帯は海岸公園としての整備が進められている。

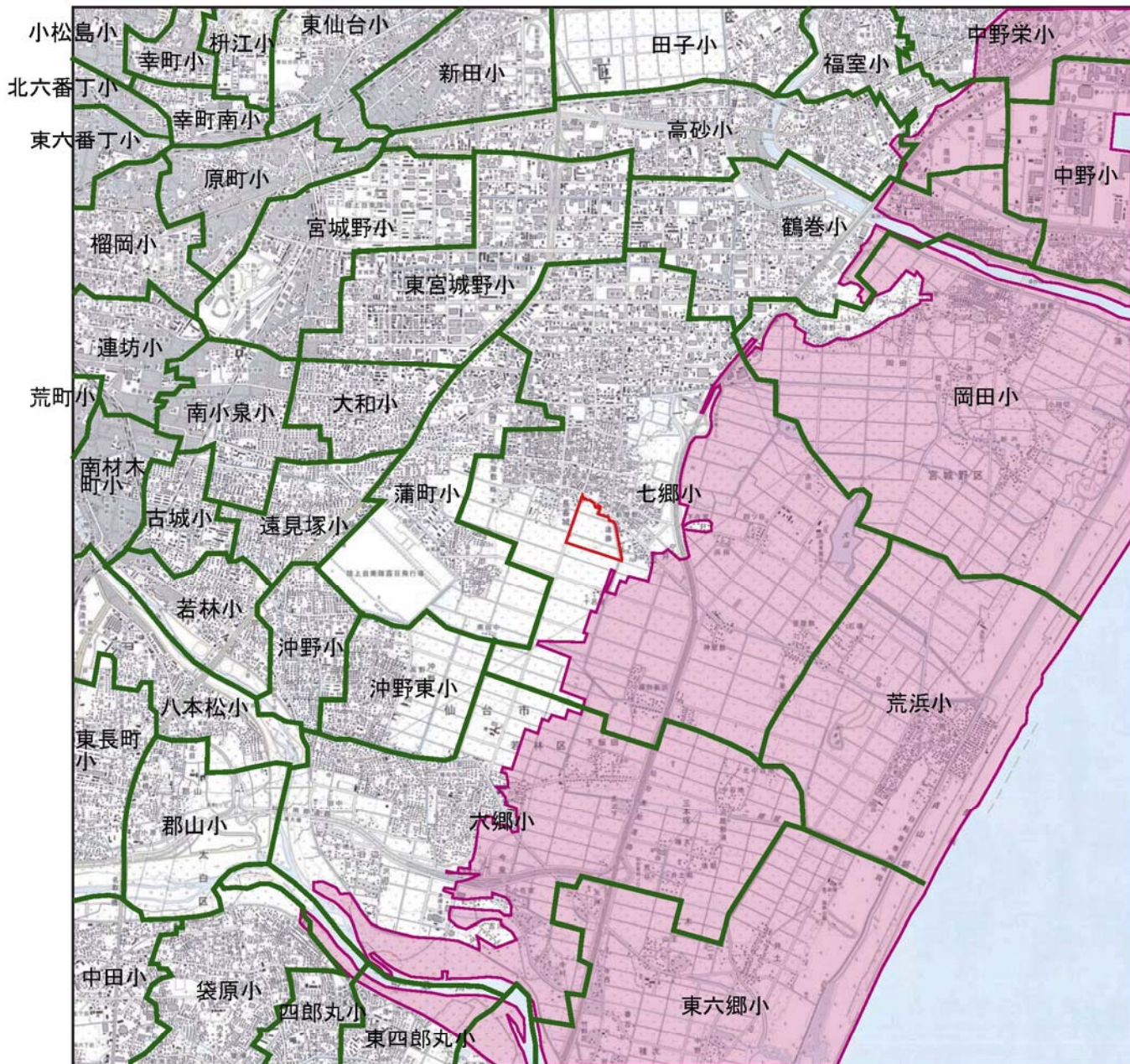
建設工事が進捗する地下鉄東西線の駅周辺や沿線では、新たな産業や居住機能の集積、土地利用の高度化、来街者の増加などが期待されており、若林区は将来の発展に向けた潜在力を秘めている。一方、沖積平野特有の軟弱地盤や平坦地が多く、地震や豪雨時の被害が予想されるほか、海浜地域には津波のリスクが存在するなど、地形的条件による防災上の課題が存在する。（仙台市基本計画 平成 23 年 3 月より引用）。

事業予定地は、ほとんどが農地で、地権者の多くは農業を営んでいる。北西側に仙台東土地改良区の事務所が立地している。

表 6.2.1-1 人口及び世帯数

区名	小学校名	人口			世帯	
		平成 12 年 (人)	平成 23 年 (宮城野区のみ 平成 22 年) (人)	増減	世帯数 (世帯)	1 世帯人員 (人/世帯)
青葉	東六番丁	11,105	11,673	1.05	6,881	1.70
	北六番丁	8,876	8,695	0.98	4,546	1.91
	小松島	11,049	10,693	0.97	5,597	1.91
	小計	31,030	31,061	1.00	17,024	1.82
宮城野	榴岡	10,806	12,724	1.18	6,929	1.84
	原町	15,025	14,990	1.00	8,154	1.84
	高砂	9,591	10,314	1.08	4,742	2.18
	中野	3,135	3,118	0.99	1,160	2.69
	岡田	4,373	4,325	0.99	1,401	3.09
	東仙台	9,358	8,882	0.95	4,314	2.06
	宮城野	10,247	10,759	1.05	5,585	1.93
	新田	9,690	15,785	1.63	7,279	2.17
	福室	10,596	11,089	1.05	4,576	2.42
	幸町	5,551	5,754	1.04	2,790	2.06
	中野栄	8,631	9,313	1.08	4,071	2.29
	栢江	3,855	4,228	1.10	1,955	2.16
	鶴巻	8,331	8,101	0.97	3,418	2.37
	東宮城野	4,559	4,454	0.98	2,219	2.01
	田子	6,872	7,098	1.03	2,936	2.42
	幸町南	5,088	4,940	0.97	2,143	2.31
	小計	125,708	135,874	1.08	63,672	2.13
若林	南材木町	9,404	8,932	0.95	4,848	1.84
	荒町	9,395	10,861	1.16	6,046	1.80
	連坊小路	13,027	14,240	1.09	7,725	1.84
	南小泉	12,334	11,151	0.90	5,157	2.16
	六郷	12,406	12,434	1.00	4,689	2.65
	七郷	10,484	13,557	1.29	5,263	2.58
	荒浜	2,993	1,920	0.64	782	2.46
	若林	8,856	8,196	0.93	3,877	2.11
	東六郷	1,674	1,050	0.63	348	3.02
	遠見塚	8,045	7,546	0.94	3,350	2.25
	大和	13,294	12,873	0.97	6,193	2.08
	沖野	8,394	8,524	1.02	3,416	2.50
	古城	6,621	7,182	1.08	3,204	2.24
	蒲町	8,451	8,384	0.99	3,581	2.34
	沖野東	5,828	5,919	1.02	2,285	2.59
	小計	131,206	132,769	1.01	60,764	2.18
太白	中田	8,787	9,760	1.11	3,991	2.45
	東長町	10,376	10,634	1.02	4,444	2.39
	四郎丸	6,349	6,634	1.04	2,649	2.50
	八本松	6,760	6,378	0.94	2,885	2.21
	袋原	12,739	14,218	1.12	5,363	2.65
	東四郎丸	4,919	5,365	1.09	2,175	2.47
	郡山	4,447	4,851	1.09	1,931	2.51
小計	54,377	57,840	1.06	23,438	2.47	
合計	342,321	357,544	1.04	164,898	2.17	

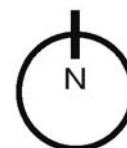
出典：地域情報ファイル（青葉区：平成 23 年 9 月 16 日、宮城野区：平成 22 年 11 月 9、12 日
若林区：平成 23 年 9 月 29、30 日、太白区：平成 23 年 9 月 16 日 仙台市）



出典：仙台市立小学校中学校通学区域図 平成22年4月1日現在 仙台市教育委員会
 ※浸水区域は、「東北地方太平洋沖地震・日本地理学会災害対応本部津波被災マップ
 (2011.4.9)」を基に作成

凡例

- 事業予定地
- 小学校通学区域
- 浸水区域



縮尺 1/60,000



区名	小学校名	人口(人)		区名	小学校名	人口(人)	
		平成12年	平成23年※			平成12年	平成23年※
青葉	東六番丁	11,105	11,673	若林	連坊小路	13,027	14,240
	北六番丁	8,876	8,695		南小泉	12,334	11,151
	小松島	11,049	10,693		六郷	12,406	12,434
	榴岡	10,806	12,724		七郷	10,484	13,557
	原町	15,025	14,990		荒浜	2,993	1,920
	高砂	9,591	10,314		若林	8,856	8,196
宮城野	中野	3,135	3,118	東六郷	1,674	1,050	
	岡田	4,373	4,325	遠見塚	8,045	7,546	
	東仙台	9,358	8,882	大和	13,294	12,873	
	宮城野	10,247	10,759	沖野	8,394	8,524	
	新田	9,690	15,785	古城	6,621	7,182	
	福室	10,596	11,089	蒲町	8,451	8,384	
	幸町	5,551	5,754	沖野東	5,828	5,919	
	中野栄	8,631	9,313	中田	8,787	9,760	
	柗江	3,855	4,228	東長町	10,376	10,634	
	鶴巻	8,331	8,101	四郎丸	6,349	6,634	
	東宮城野	4,559	4,454	八本松	6,760	6,378	
	田子	6,872	7,098	袋原	12,739	14,218	
	幸町南	5,088	4,940	東四郎丸	4,919	5,365	
	若林	南材木町	9,404	8,932	郡山	4,447	4,851
荒町		9,395	10,861	—	—	—	
合計		342,321 357,544					

図 6.2.1-1 小学校通学区域図

6.2.2. 土地利用

(1) 現況土地利用、土地利用の推移・動向

概況調査地域の広瀬川及び名取川の右岸は、平地部に市街地が広がっている。広瀬川の左岸は、国道4号の西側は市街地が広がり、国道4号の東側から仙台東部道路にかけて、扇町から六丁の目付近の国道45号一帯では産業系の土地利用がみられる。

事業予定地を含む荒井地区から沖野、飯田地区にかけては住居系を主体とした土地利用が行われている。

海岸部は、クロマツ林の植林の中には小規模のアカマツ群落、海岸線の南端には井土浦の干潟及び湿地が存在しており、一帯が仙台湾海浜県自然環境保全地域に指定されている。

荒井、沖野、飯田地区と海岸部にはさまれた地区は農用地となっており、仙台東部道路仙台東インターチェンジの東側に、大沼、赤沼及び南長沼の湖沼群が点在している。

過去の土地利用推移・動向をみると、図6.1.3-8(p.6-72参照)に示したとおり、1907年(明治40年)当時は、国道4号仙台バイパスは整備されておらず、扇町から六丁の目付近の産業系の土地利用もみられない。また、荒井、沖野、飯田地区付近の土地利用では、既存集落が存在する程度である。

これらの地区は、昭和40年代より土地区画整理事業や開発行為により整備が進展している。

事業予定地の北側に隣接する仙台市荒井南土地区画整理事業地(149.9ha)により大規模な市街化が図られている。七郷小学校区は若林区の小学校区の中で、平成12年から平成22年にかけての人口の伸び率が最も高くなっている。

事業予定地は、表6.2.2-1に示すとおり、ほとんどが水田を主体とした農地である。事業予定地の北西側には既存宅地が2軒立地している。また、事業予定地の南側にはドッグラン(犬を放して自由に遊ばせることができる専用の広場)がある。

表 6.2.2-1 現況土地利用

		合計	農用地	森林	原野	水面 河川 水路	道路	宅地	その他
事業 予定地	面積(ha)	17.8	15.5	—	—	0.9	1.3	0.1	—
	割合(%)	100.0	87.0	—	—	5.1	7.3	0.6	—

出典：市街化区域編入要望地区箇所別カルテ(平成20年12月 仙台市荒井南土地区画整理組合設立準備委員会)

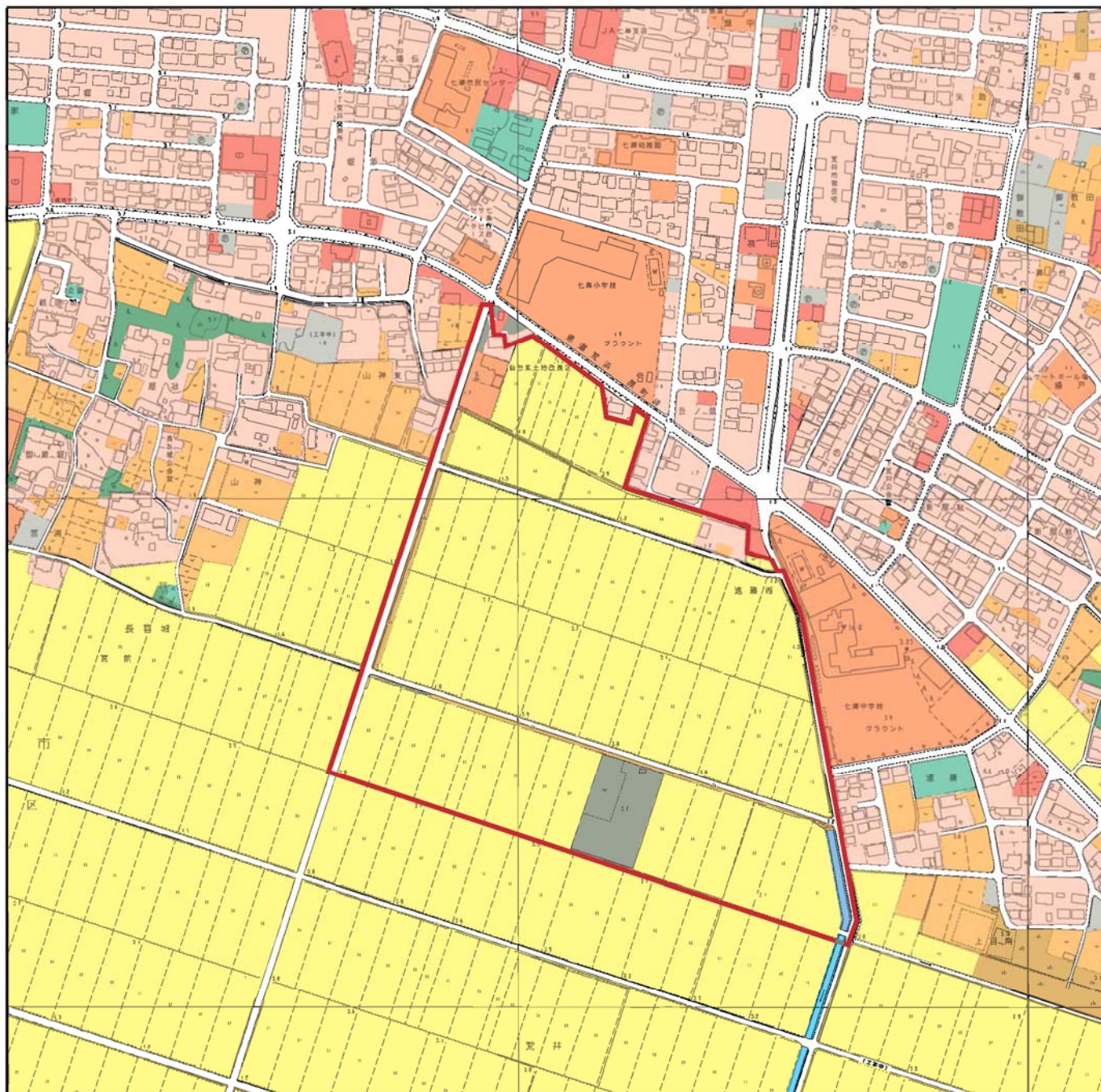
※ドッグランの面積は農用地に含まれる。

(2) 法令等に基づく用途区分の状況等

概況調査地域における市街化区域(用途地域)の指定状況は、図6.2.2-2に示すとおりであり、事業予定地は、第一種低層住居専用地域となっている。

事業予定地の北側・東側は、第二種住居地域となっている。

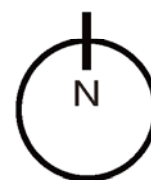
事業予定地の南側、西側及び事業予定地内は、市街化調整区域であり、用途地域は指定されていない。



凡 例

事業予定地

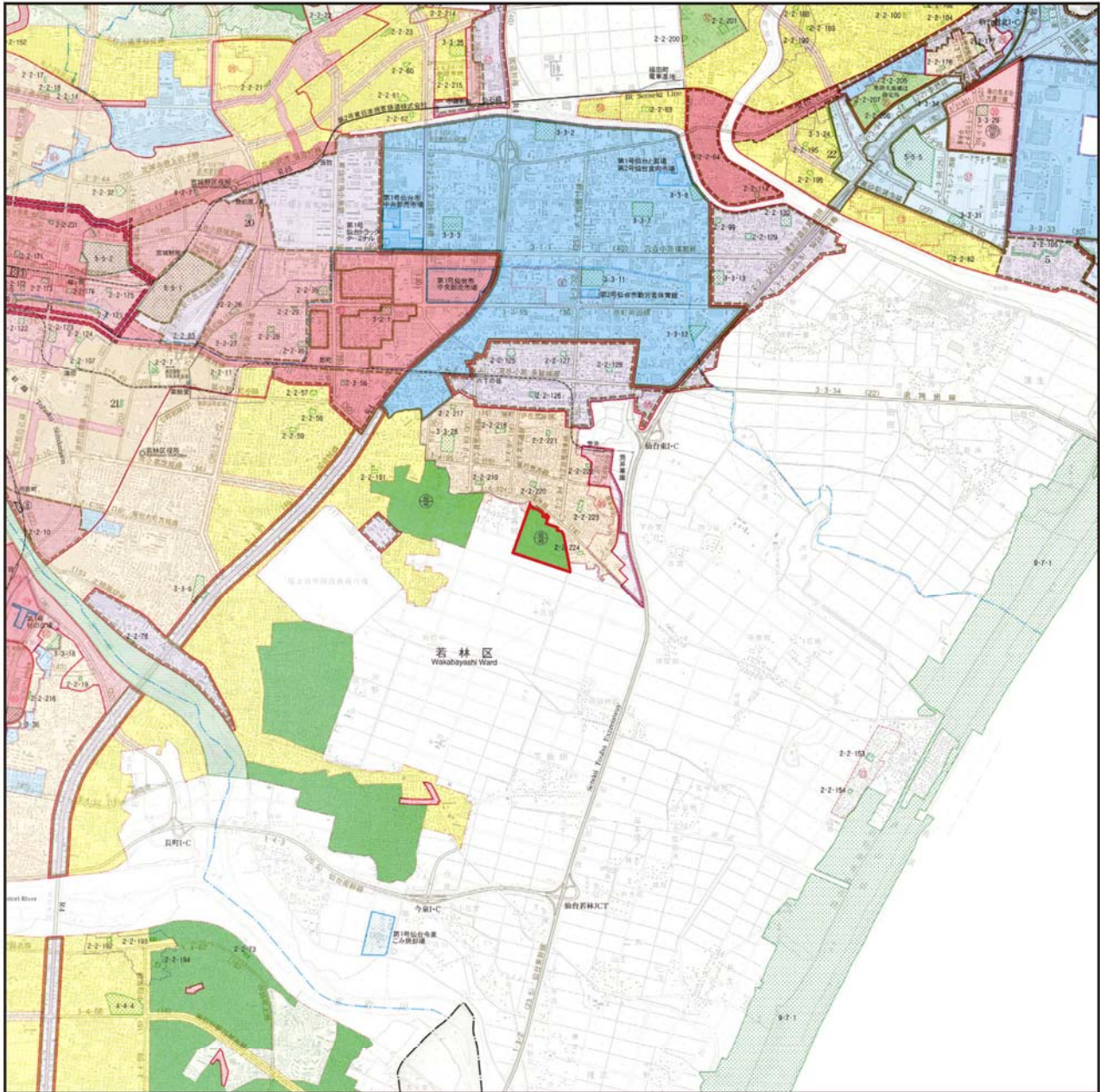
田	
畑	
樹林・屋敷林	
水面	
裸地	
住宅用地	
商業用地	
工業用地	
公益施設用地	
道路用地	
交通施設用地	
公共空地	
その他空地	



縮尺 1/6,000



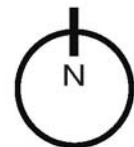
図 6. 2. 2-1 現況土地利用



出典：仙台市都市計画総括図 平成 24 年 6 月末

凡 例

 事業予定地



縮尺 1/60,000



図 6.2.2-2 用途地域指定状況図

凡 例

	都市計画区域界 Boundary of City Planning Area		防火地域 Fire-Protection Zone <small>(11m, 30m)</small>	
	市街化区域界 Boundary of Urbanization Promotion Area		準防火地域 Quasi-Fire-Protection Zone	
用途地域	第一種低層住居専用地域 Category I Low-rise Exclusive Residential Zone	$\left(\frac{80}{50} \frac{60}{40}\right)$ ^{注1}	その他の地域地区	
	2低 第二種低層住居専用地域 Category II Low-rise Exclusive Residential Zone	$\left(\frac{80}{50}\right)$		
	第一種中高層住居専用地域 Category I Mid-to-high-rise Exclusive Residential Zone	$\left(\frac{200}{60}\right)$		
	第二種中高層住居専用地域 Category II Mid-to-high-rise Exclusive Residential Zone	$\left(\frac{200}{60}\right)$		
	第一種住居地域 Category I Residential Zone	$\left(\frac{200}{60}\right)$		
	第二種住居地域 Category II Residential Zone	$\left(\frac{200}{60}\right)$		
	準住居地域 Quasi-Residential Zone	$\left(\frac{200}{60}\right)$		
	近隣商業地域 Neighborhood Commercial Zone	$\left(\frac{300}{80} \frac{200}{80}\right)$ ^{注2}		
	商業地域 Commercial Zone	$\left(\frac{400\sim800}{80}\right)$		
	準工業地域 Quasi-Industrial Zone	$\left(\frac{200}{60}\right)$		
	工業地域 Industrial Zone	$\left(\frac{200}{60}\right)$		
	工業専用地域 Exclusive Industrial Zone	$\left(\frac{200}{60}\right)$		
	$\left(\frac{200}{60}\right)$	上段：容積率 下段：建ぺい率 Floor Area Ratio / Building Coverage Ratio		
	特別用途地区	第一種特別業務地区（商業地域） Category I Special Business Zone		
第二種特別業務地区（準工業地域） Category II Special Business Zone				
第三種特別業務地区（工業地域） Category III Special Business Zone				
第四種特別業務地区（工業地域） Category IV Special Business Zone				
第五種特別業務地区（近隣商業地域） Category V Special Business Zone				
第六種特別業務地区（工業地域） Category VI Special Business Zone				
第七種特別業務地区（商業地域） Category VII Special Business Zone				
特別業務地区（準工業地域） Special Business Zone				
特別工業地区（工業専用地域） Special Industrial Zone				
文教地区（第二種中高層住居専用地域／第二種住居地域） Educational District Zone				
大規模集客施設制限地区（近隣商業地域／商業地域／準工業地域） Building Restrictions in Large Entertainment Establishments / Public Facilities District Zone				
			参考	
			防火地域 Fire-Protection Zone	
			準防火地域 Quasi-Fire-Protection Zone	
			高度利用地区 High-Intensity Use District	
			最低限高度地区 Minimum Height District	
			都市再生特別地区 Urban Renaissance Special District	
			景観地区 Landscape District	
			風致地区 Scenic Zone	
			駐車場整備地区 Zone to Provide Parking Spaces	
			臨港地区 Port District	
			特別緑地保全地区 Special Green Space Preservation Area	
			都市計画道路 City Planning Road	
			駅前広場 Station Plaza	
			地上 地下 高速鉄道 Urban Rapid-Transit Railroad System	
			都市計画公園 City Planning Park Area	
			都市計画緑地 City Planning Green Area	
			上記以外の都市施設注3 The Other Urban Facilities	
			土地区画整理事業 Land Readjustment Project	
			市街地再開発事業 Urban Redevelopment Project	
			新住宅市街地開発事業 New Urban Residential Built-up Area Development Project	
			市街地再開発促進区域 Urban Redevelopment Promotion District	
			地区計画 District Planning	
			行政区域 Boundary of Administrative Area	
			区界 Boundary of Ward	

注1：第一種低層住居専用地域の容積率・建ぺい率で $\left(\frac{80}{50} \frac{60}{40}\right)$ 表示区域以外の区域は $\left(\frac{80}{50}\right)$ です。
 注2：近隣商業地域の容積率・建ぺい率で $\left(\frac{300}{80} \frac{200}{80}\right)$ 表示区域以外の区域は $\left(\frac{300}{80}\right)$ です。
 注3：下水道に関する施設を除きます。

本総括図は、平成24年6月末現在の都市計画の概略を示したものです。詳細については、仙台市都市整備局計画部都市計画課に常置してある計画図で確認してください。

6.2.3. 水利用

(1) 漁業権の設定の状況

概況調査地域における公共用水域には、表 6.2.3-1 のとおり漁業権が設定されている。

表 6.2.3-1 漁業権の設定状況

組合名	住所	漁業権が設定されている河川・湖沼	漁業の名称
広瀬名取川 漁業協同組合	仙台市太白区郡山 字南上河原 7-2	名取川、広瀬川	あゆ漁業、こい漁業、ふな漁業、 うぐい漁業、うなぎ漁業、おいかわ 漁業、にじます漁業、いわな漁 業、やまめ（さくらますを含む） 漁業

出典：宮城県農林水産部水産業振興課資料

(2) その他河川、湖沼及び海域の利用並びに地下水の状況等

ア 河川の利水

概況調査地域は、広瀬川の愛宕堰から取水した六郷堀、七郷堀などの農業用水路が整備されており、貴重な水辺のネットワークを形成している。

灌がい用水や環境用水は、七郷堀、六郷堀より、鞍配堀、高砂堀、仙台堀、大江堀、六郷堀、中日堀、中堀などに流れている。

事業予定地には、仙台堀が流れている。

表 6.2.3-2 広瀬川の水利権

目的	水利権名称・管理者	取水期間：取水量 (m ³ /s)
灌がい用水	愛宕堰・仙台市	4/25～5/9：7.425
		5/10～9/10：6.045
環境用水	愛宕堰・仙台市	10/15～4/25：0.3

出典：名取川水系河川整備計画 平成 22 年 2 月 宮城県、仙台東土地改良区資料

イ 湧水

概況調査地域には、湧水は確認されていない。

ウ 温泉

概況調査地域には、温泉（源泉）が 3 箇所（仙台七郷温泉、伊達の湯、コロナ 6 号）ある。事業予定地北側の仙台七郷温泉は、現在利用されていない（宮城県業務課に聞き取り）。

事業予定地には、温泉（源泉）は存在しない。

エ 地下水

地下水の利用状況については、平成 19 年度地下水揚水量実態調査（抽出調査）が実施されている。重点調査範囲において調査対象となっている井戸の揚水量の合計は、年間で 3,185,027 m³となっており、各地区の揚水量は、荒井（239,946 m³）、荒浜（229,128 m³）、卸町東五丁目（131,238 m³）、蒲町（233,417 m³）、三本塚（228,836 m³）、鶴代町（165,434 m³）、遠見塚三丁目（100,093 m³）、岡田（238,544 m³）、扇町七丁目（184,572 m³）、福室（105,050 m³）となっている。

事業予定地周辺の地下水の利用状況は、6,483 m³となっている^{注)}。

また、重点調査範囲の地下水利用分布状況は、図 6.2.3-1 に示すとおりであり、（仮称）仙台市荒井東土地地区画整理事業環境影響評価書によると、事業予定地に隣接する七郷中学校の南側の集落に 3 箇所の井戸が確認されている。

事業予定地には、井戸は存在しない。

オ 水源地

概況調査地域に多賀城市の岡田 1 号井、岡田 2 号井、岡田 3 号井、岡田 4 号井があり、岡田集水場に集水され、末の松山浄水場を経て多賀城市内に給水されている。

岡田集水場の導水能力は 3,250 m³/日となっている。

事業予定地には、水源地は存在しない。

カ 湖沼、海域の利用

概略調査地域では、表 6.2.3-3 及び図 6.2.3-2 に示すとおり、湖沼、海域の利用がみられる。

事業予定地では、湖沼、海域の利用はない。

表 6.2.3-3 湖沼、海域の利用

地 区	地区の概要
①赤沼	農業用水の調整池として機能している沼で釣りなどに親しまれている。
②大沼	農業用水の調整池として機能している沼で釣りなどに親しまれている。
③南長沼	農業用水の調整池として機能している沼で釣りなどに親しまれている。
④深沼海水浴場	仙台市唯一の海水浴場で、平成 22 年は 7 月 17 日～8 月 15 日の約 1 ヶ月間開設した。主な施設として海の家が 2 軒ある。

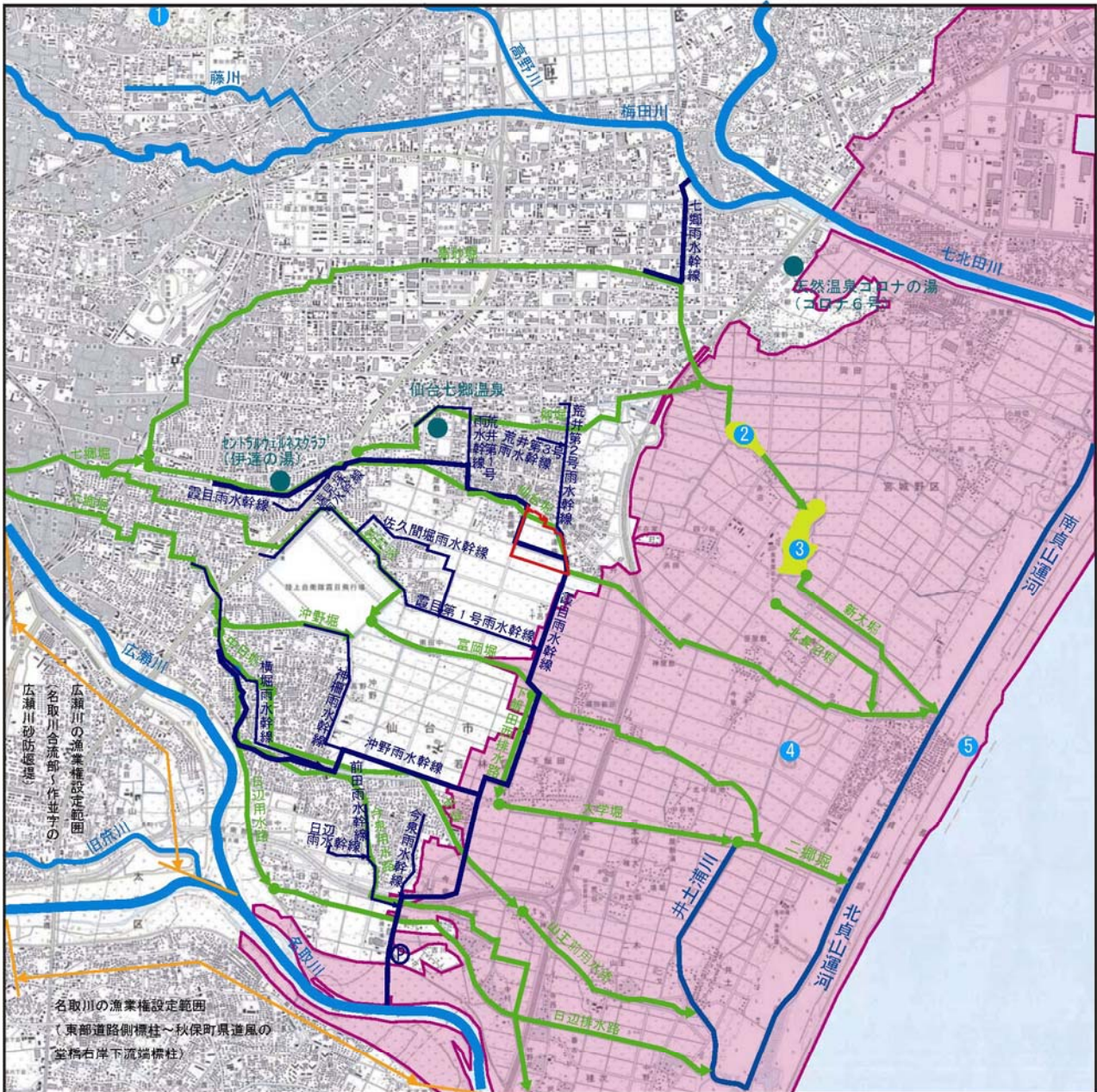
※上表の湖沼等については、東北地方太平洋沖地震による浸水の影響がみられる

出典：平成 15 年度自然環境に関する基礎調査業務報告書

財団法人仙台観光コンベンション協会ホームページ

注) 字が全部含まれる荒井字遠藤西、荒井字丑ノ頭、長喜城字山神、長喜城字宮前を集計した。仙台市への公文書開示請求結果による。

調査年度は平成 22 年度。規模要件は揚水機の吐出口断面積が 6 cm²を超える揚水設備を有する採取者及び平成 8 年 1 月 1 日以前に揚水設備を有する採取者は吐出口断面積が 19cm² 以上。ただし、建設工事は除く。



※浸水区域は、「東北地方太平洋沖地震・日本地理学会災害対応本部津波被災マップ (2011.4.9)」を基に作成

凡例



事業予定地



自然性の高い水辺

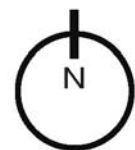
- ① 与兵衛沼溜池 (仙台市宮城野区蟹沢)
- ② 赤沼 (仙台市宮城野区岡田)
- ③ 大沼 (仙台市若林区荒井)
- ④ 南長沼 (仙台市若林区荒浜)
- ⑤ 深沼海水浴場 (仙台市若林区荒浜)



浸水区域



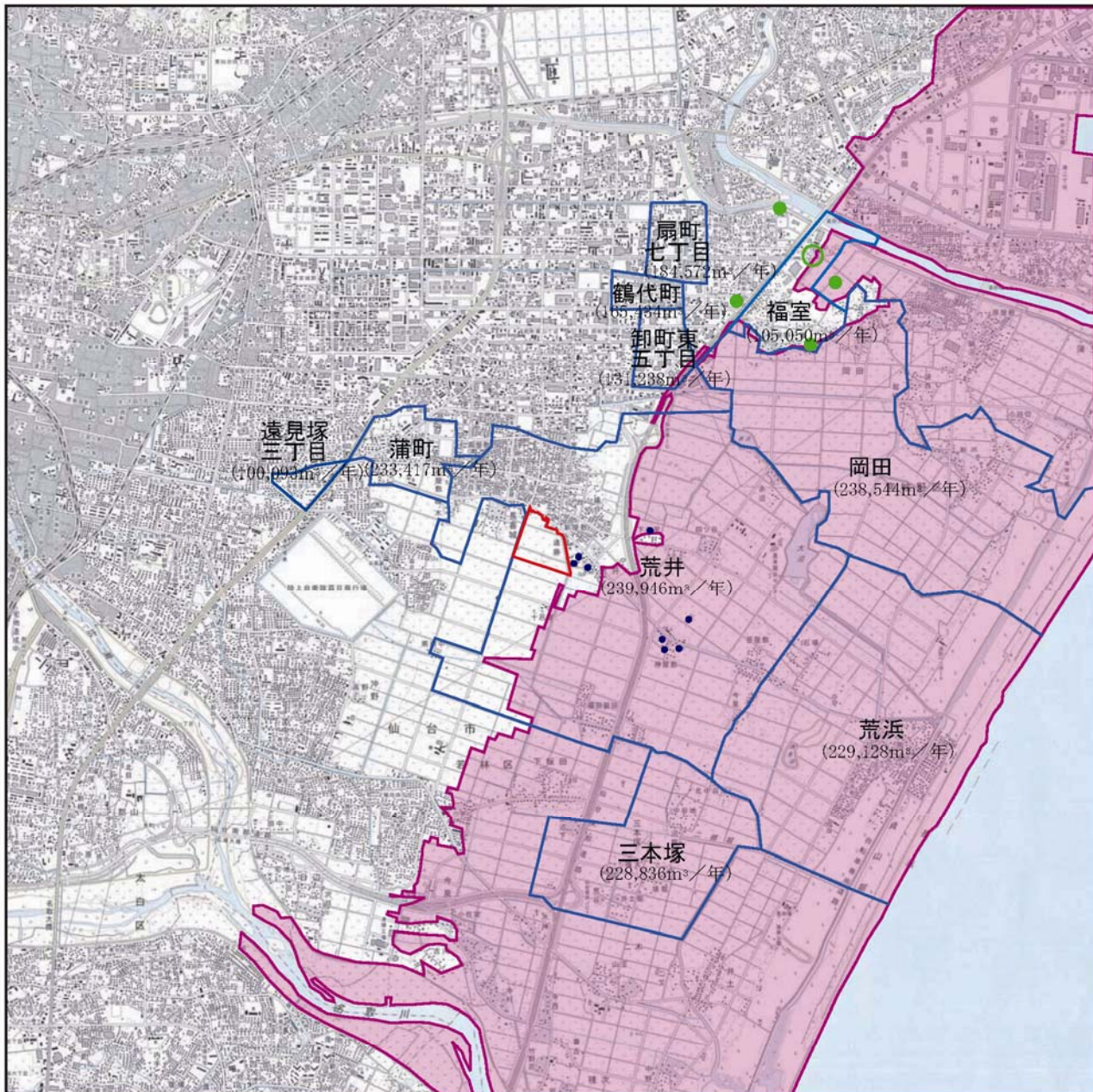
下水道施設
農業用排水路
河川
温泉



縮尺 1/60,000



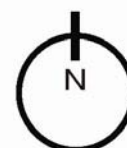
図 6.2.3-1 水利用の状況図



※浸水区域は、「東北地方太平洋沖地震・日本地理学会災害対応本部津波被災マップ (2011. 4. 9)」を基に作成

凡 例

- 事業予定地
- 地下水利用地域
(平成19年度地下水揚水量実態調査の調査対象となっている井戸の年間揚水量)
- 岡田集水場
- 採水箇所
- 井戸
- 浸水区域



縮尺 1/60,000



図 6. 2. 3-2 地下水の利用状況図