

## 6. 2. 社会的状况等



## 6.2 社会的状況等

### 6.2.1 人口及び産業

#### (1) 人口

##### ア 人口の分布、密度、世帯数の状況

概況調査地域を含む小学校区の人口は、表 6.2.1-1 及び図 6.2.1-1 に示すとおり、平成 23 年（宮城野区のみ平成 22 年）で 357,544 人となっている。

平成 12 年から平成 23 年（宮城野区のみ平成 22 年）の間の人口の状況は、以下のとおりである。

青葉区内では、東六番丁の小学校区で増加している。

宮城野区では、榴岡、高砂、宮城野、新田、福室、幸町、中野栄、柊江、田子の小学校区で増加している。

若林区内では、荒町、連坊小路、六郷、七郷、沖野、古城、沖野東の小学校区で増加している。事業予定地が位置する七郷小学校区は若林区内で人口増加率が最も高くなっている。

太白区では、中田、東長町、四郎丸、袋原、東四郎丸、郡山の小学校区で増加している。

概況調査地域を含む小学校区の世帯数は、平成 23 年（宮城野区のみ平成 22 年）で 164,898 世帯となっている。1 世帯人員は、2.17 人／世帯となっている。

事業予定地内には、2 世帯の家屋がある。

#### (2) 産業

##### ア 産業構造の特性等

概況調査地域のうち、若林区の国道 4 号沿いには、青果物や鮮魚等を東北一円に供給する中央卸売市場、東北最大の規模を誇る卸商センターなどを中心に、卸売、運輸、印刷などの産業が集積し、本市の流通、工業の中核的機能を担っている（仙台市基本構想・基本計画（中間案）平成 22 年 9 月より引用）。

また、宮城野区内の鉄道沿線を中心に、数多くの地区で区画整理事業による基盤整備が行われてきており、特に仙台駅東地区や仙台港背後地などでは、本市の都心や拠点となる地区を形成する新たなまちづくりを進めている。扇町・日の出町地区や仙台港背後地など、市内の工業系用途地域面積の約 6 割が宮城野区にある。特定重要港湾である仙台港は、貨物取り扱い量が年々増加しており、また同港の周辺地区は基盤整備や流通業務系の産業の集積が進み、都市圏北部の大規模製造業の立地等に伴い、さらなる発展が見込まれている。

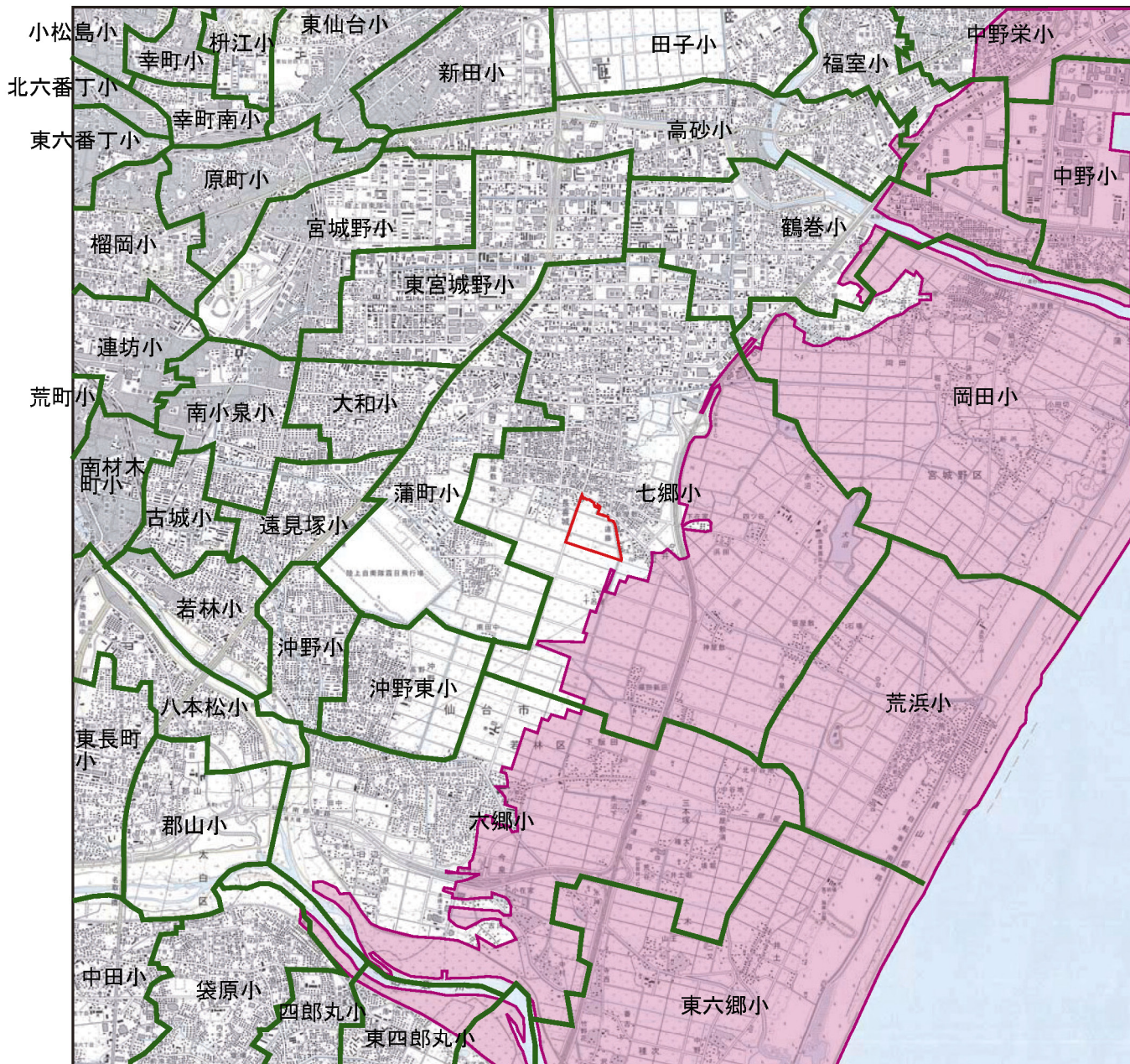
さらに、区内に東北楽天ゴールデンイーグルスの本拠地球場が立地し、多くのファンが来場することにより、新たな賑わいの核の一つとなっている（仙台市基本構想・基本計画（中間案）平成 22 年 9 月より引用）。

事業予定地は、ほとんどが農地で、地権者の多くは農業を営んでいる。北西側に仙台東土地改良区の事務所が立地している。

表 6.2.1-1 人口及び世帯数

区名	小学校名	人口			世帯	
		平成 12 年 (人)	平成 23 年 (宮城野区のみ 平成 22 年) (人)	増減	世帯数 (世帯)	1 世帯人員 (人/世帯)
青葉	東六番丁	11,105	11,673	1.05	6,881	1.70
	北六番丁	8,876	8,695	0.98	4,546	1.91
	小松島	11,049	10,693	0.97	5,597	1.91
	小計	31,030	31,061	1.00	17,024	1.82
宮城野	榴岡	10,806	12,724	1.18	6,929	1.84
	原町	15,025	14,990	1.00	8,154	1.84
	高砂	9,591	10,314	1.08	4,742	2.18
	中野	3,135	3,118	0.99	1,160	2.69
	岡田	4,373	4,325	0.99	1,401	3.09
	東仙台	9,358	8,882	0.95	4,314	2.06
	宮城野	10,247	10,759	1.05	5,585	1.93
	新田	9,690	15,785	1.63	7,279	2.17
	福室	10,596	11,089	1.05	4,576	2.42
	幸町	5,551	5,754	1.04	2,790	2.06
	中野栄	8,631	9,313	1.08	4,071	2.29
	栢江	3,855	4,228	1.10	1,955	2.16
	鶴巻	8,331	8,101	0.97	3,418	2.37
	東宮城野	4,559	4,454	0.98	2,219	2.01
	田子	6,872	7,098	1.03	2,936	2.42
	幸町南	5,088	4,940	0.97	2,143	2.31
	小計	125,708	135,874	1.08	63,672	2.13
若林	南材木町	9,404	8,932	0.95	4,848	1.84
	荒町	9,395	10,861	1.16	6,046	1.80
	連坊小路	13,027	14,240	1.09	7,725	1.84
	南小泉	12,334	11,151	0.90	5,157	2.16
	六郷	12,406	12,434	1.00	4,689	2.65
	七郷	10,484	13,557	1.29	5,263	2.58
	荒浜	2,993	1,920	0.64	782	2.46
	若林	8,856	8,196	0.93	3,877	2.11
	東六郷	1,674	1,050	0.63	348	3.02
	遠見塚	8,045	7,546	0.94	3,350	2.25
	大和	13,294	12,873	0.97	6,193	2.08
	沖野	8,394	8,524	1.02	3,416	2.50
	古城	6,621	7,182	1.08	3,204	2.24
	蒲町	8,451	8,384	0.99	3,581	2.34
	沖野東	5,828	5,919	1.02	2,285	2.59
	小計	131,206	132,769	1.01	60,764	2.18
太白	中田	8,787	9,760	1.11	3,991	2.45
	東長町	10,376	10,634	1.02	4,444	2.39
	四郎丸	6,349	6,634	1.04	2,649	2.50
	八本松	6,760	6,378	0.94	2,885	2.21
	袋原	12,739	14,218	1.12	5,363	2.65
	東四郎丸	4,919	5,365	1.09	2,175	2.47
	郡山	4,447	4,851	1.09	1,931	2.51
	小計	54,377	57,840	1.06	23,438	2.47
合計	342,321	357,544	1.04	164,898	2.17	

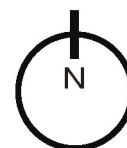
出典：地域情報ファイル（青葉区：平成 23 年 9 月 16 日、宮城野区：平成 22 年 11 月 9、12 日  
若林区：平成 23 年 9 月 29、30 日、太白区：平成 23 年 9 月 16 日 仙台市）



出典：仙台市立小学校中学校通学区域図 平成22年4月1日現在 仙台市教育委員会  
 ※浸水区域は、「東北地方太平洋沖地震・日本地理学会災害対応本部津波被災マップ (2011.4.9)」を基に作成

凡例

- 事業予定地
- 小学校通学区域
- 浸水区域



縮尺 1/60,000



区名	小学校名	人口(人)		区名	小学校名	人口(人)	
		平成12年	平成23年※			平成12年	平成23年※
青葉	東六番丁	11,105	11,673	若林	連坊小路	13,027	14,240
	北六番丁	8,876	8,695		南小泉	12,334	11,151
	小松島	11,049	10,693		六郷	12,406	12,434
	榴岡	10,806	12,724		七郷	10,484	13,557
	原町	15,025	14,990		荒浜	2,993	1,920
	高砂	9,591	10,314		若林	8,856	8,196
	中野	3,135	3,118		東六郷	1,674	1,050
	岡田	4,373	4,325		遠見塚	8,045	7,546
	東仙台	9,358	8,882		大和	13,294	12,873
	宮城野	10,247	10,759		沖野	8,394	8,524
宮城野	新田	9,690	15,785	古城	6,621	7,182	
	福室	10,596	11,089	蒲町	8,451	8,384	
	幸町	5,551	5,754	沖野東	5,828	5,919	
	中野栄	8,631	9,313	中田	8,787	9,760	
	栢江	3,855	4,228	東長町	10,376	10,634	
	鶴巻	8,331	8,101	四郎丸	6,349	6,634	
	東宮城野	4,559	4,454	八本松	6,760	6,378	
	田子	6,872	7,098	袋原	12,739	14,218	
	幸町南	5,088	4,940	東四郎丸	4,919	5,365	
	若林	南材木町	9,404	8,932	郡山	4,447	4,851
荒町		9,395	10,861	—	—	—	
合計		342,321	357,544				

図 6.2.1-1 小学校通学区域図