

## 第1章 事業者の名称、代表者の氏名及び住所

名 称：仙台市

氏 名：仙台市長 奥山恵美子

住 所：宮城県仙台市青葉区国分町三丁目7番1号

## 第2章 都市計画対象事業の名称、目的及び内容

### 第1節 事業の名称

都市計画道路川内旗立線整備事業

都市計画道路川内北山線整備事業（旧：都市計画道路川内南小泉線整備事業）※

都市計画道路八木山柳生線整備事業

### 第2節 事業の目的及び内容

#### 1. 事業の目的

青葉山地区周辺の都市計画道路網は、昭和41年に都市計画変更を行いその骨子が形成された。当時、この地区の多くは東北大学や宮城教育大学などが立地する文教地区として位置づけられていた。また、残る地区は居住系の土地利用として位置づけ、その中に都市計画道路を配置していた。

しかしながら、その後この地区の中に含まれる東北大学植物園の区域が国指定天然記念物区域になったことや、自然環境を保全する観点から、この地区の西側及び北側を青葉の森として自然環境を保全する方針が変わったこと、さらに地下鉄東西線の導入空間として都市計画道路を利用することなどを検討する必要が生じたことから、現在の道路網に再編されたものである。

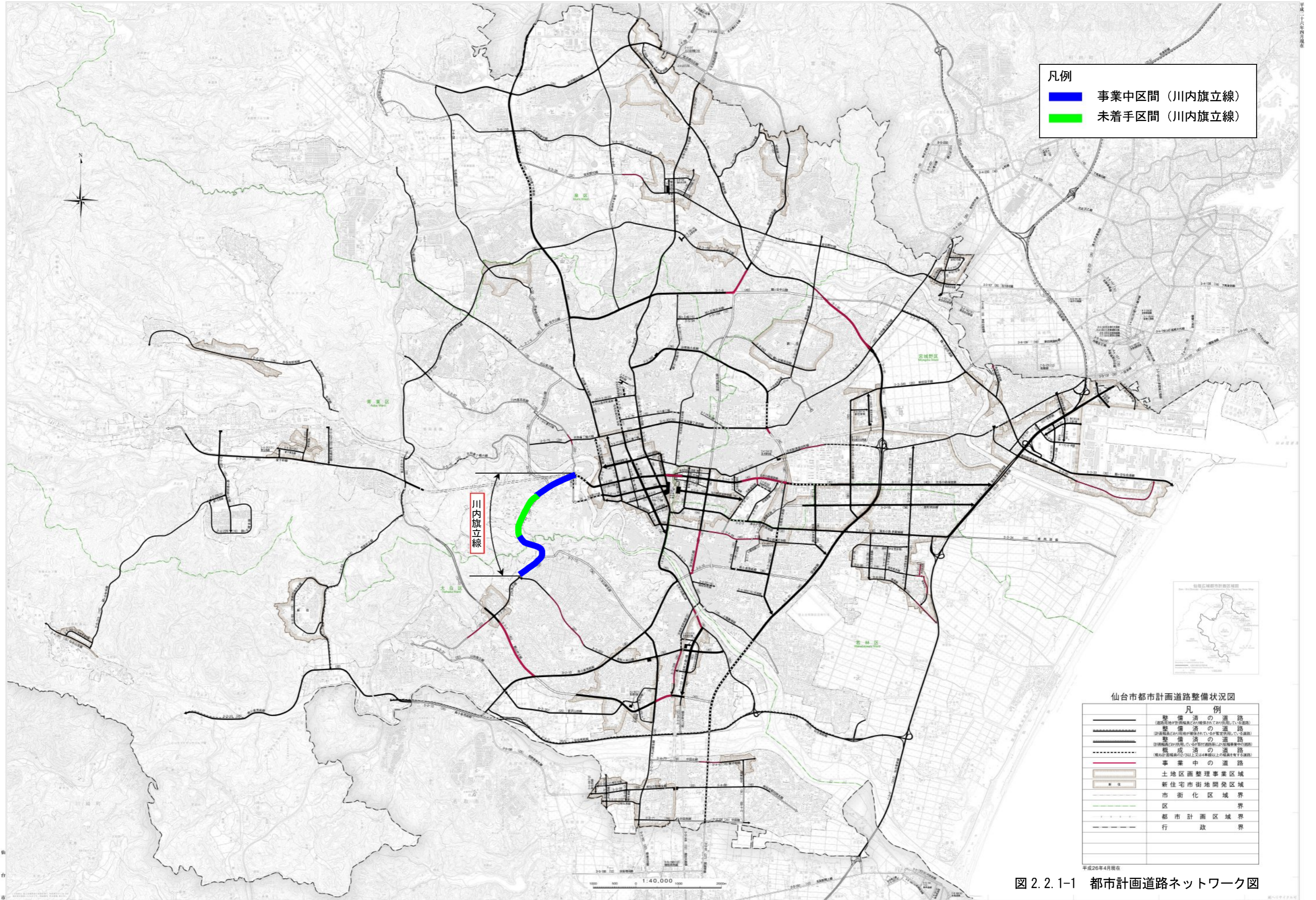
その中でも当該路線は、都心部と八木山地区などの市南西部住宅地を直結する路線であり、市全体の道路交通ネットワーク上、環状機能も併せ持つ重要な路線と位置づけられている（図2.2.1-1参照）。

この路線と地下鉄東西線が重複する区間を東西線建設事業と同時期に施行することが合理的であることから、その区間を先行して実施している。

---

※ 「都市計画道路川内南小泉線整備事業」は仙塩広域都市計画道路の変更（平成25年10月4日告示）により、道路名が「都市計画道路川内北山線整備事業」に変更となっている。

仙台市都市計画道路整備状況図



凡例  
■ 事業中区間（川内旗立線）  
■ 未着手区間（川内旗立線）

川内旗立線

仙台市都市計画道路整備状況図

凡例	
	整備済の道路 (道路用地が計画職員の手配により確保されている道路)
	整備済の道路 (計画職員より用地が確保されているが暫定利用している道路)
	整備済の道路 (計画職員より用地が確保されているが暫定利用している道路)
	概成済の道路 (概成済の道路)
	事業中の道路
	土地区画整理事業区域
	新住宅市街地開発区域
	市街化区域界
	区界
	都市計画区域界
	行政界

平成26年4月現在

図 2.2.1-1 都市計画道路ネットワーク図

## 2. 事業の内容

### (1) 都市計画対象事業の概要

本事業の概要を表 2.2.2-1(1)～(3)及び図 2.2.2-1～3 に示す。

表 2.2.2-1(1) 事業の概要（川内旗立線）

種 類	道路の新設、道路の拡幅	
位 置	青葉区：川内元支倉、川内、川内亀岡町、川内山屋敷、荒巻字青葉 太白区：長町字越路、八木山本町一丁目	
区 間	仙台市青葉区川内地内～仙台市太白区八木山地内	
区 分	4種1級	
設計速度	50km/h	
車 線 数	2車線	4車線
規 模	延長 約 3.6km 幅員 約 17～30m (一部付加車線により 35m)	延長 約 3.6km 幅員 約 17～30m
計画交通量	仙台二高前交差点～川内亀岡町 : 17,400 台/日 川内亀岡町～動物公園前交差点 : 13,700 台/日 動物公園前交差点～八木山本町 : 22,000 台/日	仙台二高前交差点～川内亀岡町 : 16,500 台/日 川内亀岡町～動物公園前交差点 : 28,200 台/日 動物公園前交差点～八木山本町 : 26,100 台/日
構造の概要	地上式、地下式、橋梁	

表 2.2.2-1(2) 事業の概要（川内北山線）

種 類	道路の新設
位 置	青葉区：川内元支倉、川内亀岡北裏丁、川内三十人町
区 間	仙台市青葉区川内地内
区 分	4種1級
設計速度	50km/h
車 線 数	4車線
規 模	延長 約 0.7km、幅員 約 16～32m
計画交通量	17,800 台/日
構造の概要	地上式、地下式

表 2.2.2-1(3) 事業の概要（八木山柳生線）

種 類	道路の新設
位 置	太白区：長町字越路、八木山香澄町
区 間	仙台市太白区八木山地内
区 分	4種1級
設計速度	50km/h
車 線 数	4車線
規 模	延長 約 0.5km、幅員 約 16～32m
計画交通量	14,400 台/日
構造の概要	地上式、地下式

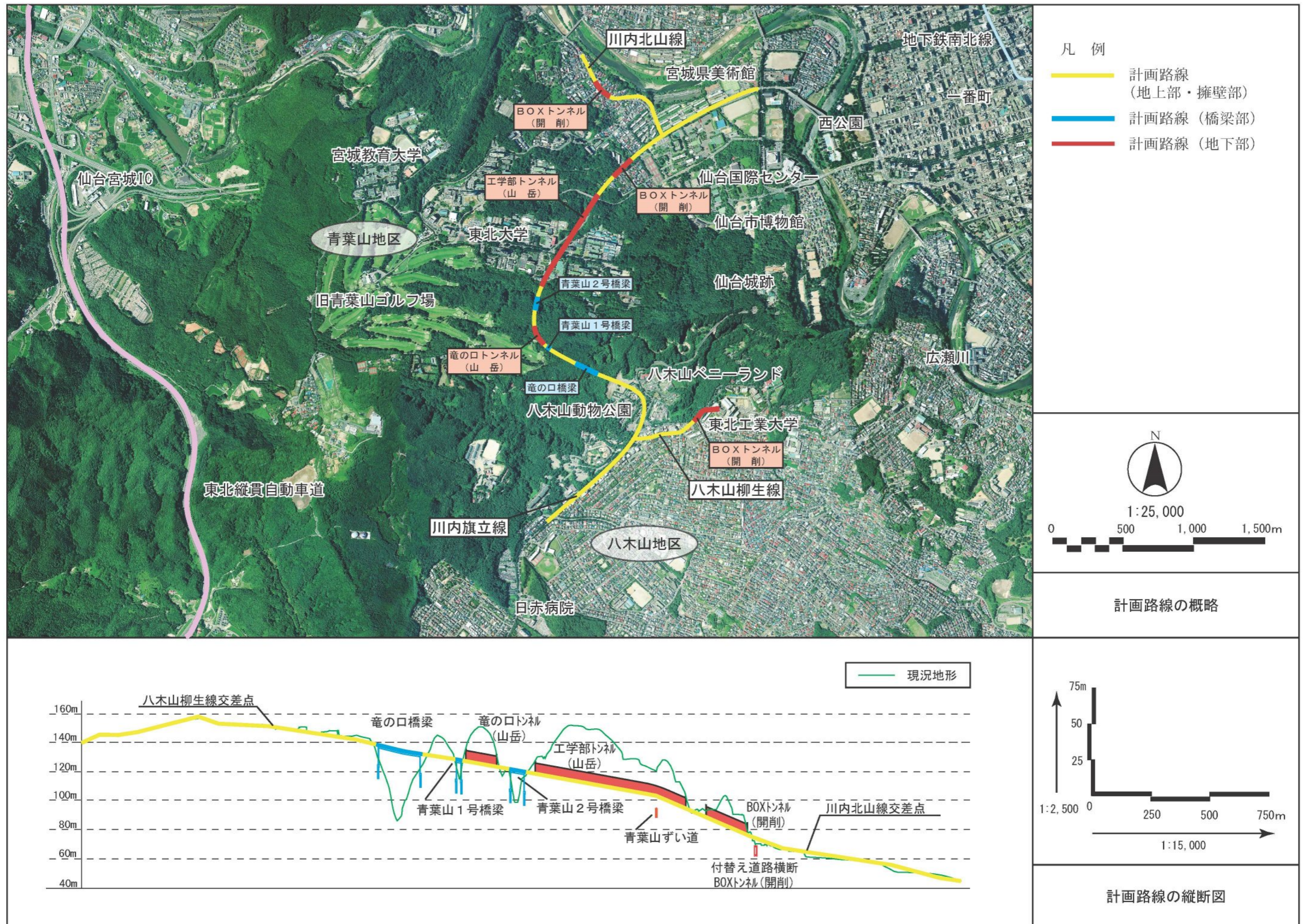
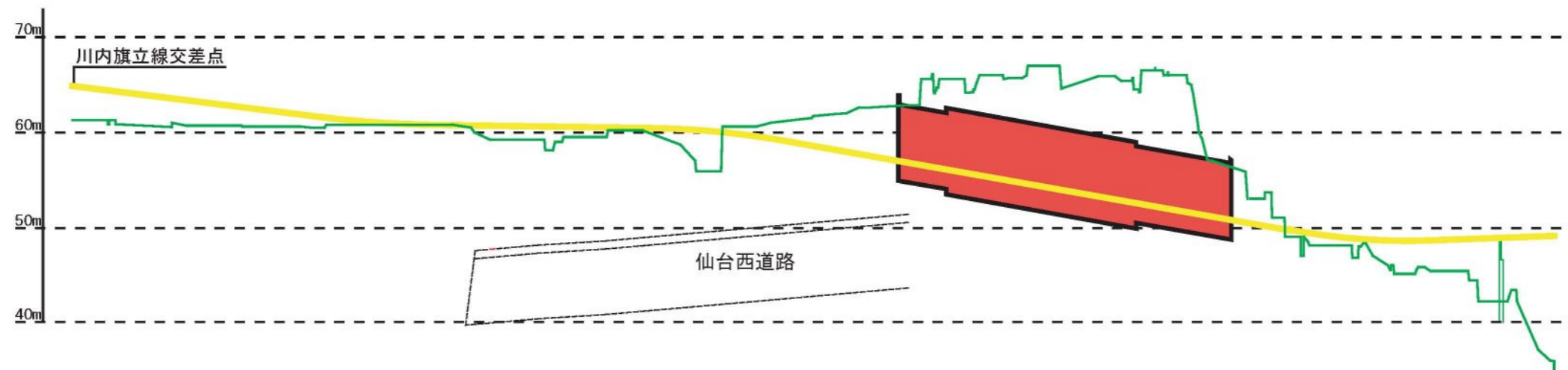
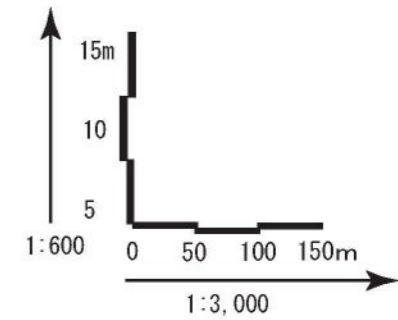


図 2.2.2-1 計画路線の概略及び計画路線の縦断面図

川内北山線



— 現況地形

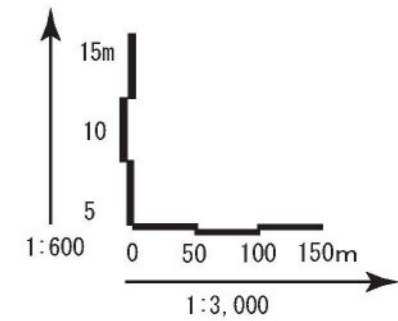


川内北山線の縦断面図

八木山柳生線



— 現況地形



八木山柳生線の縦断面図

図 2.2.2-2 計画路線の縦断面図（川内北山線、八木山柳生線）

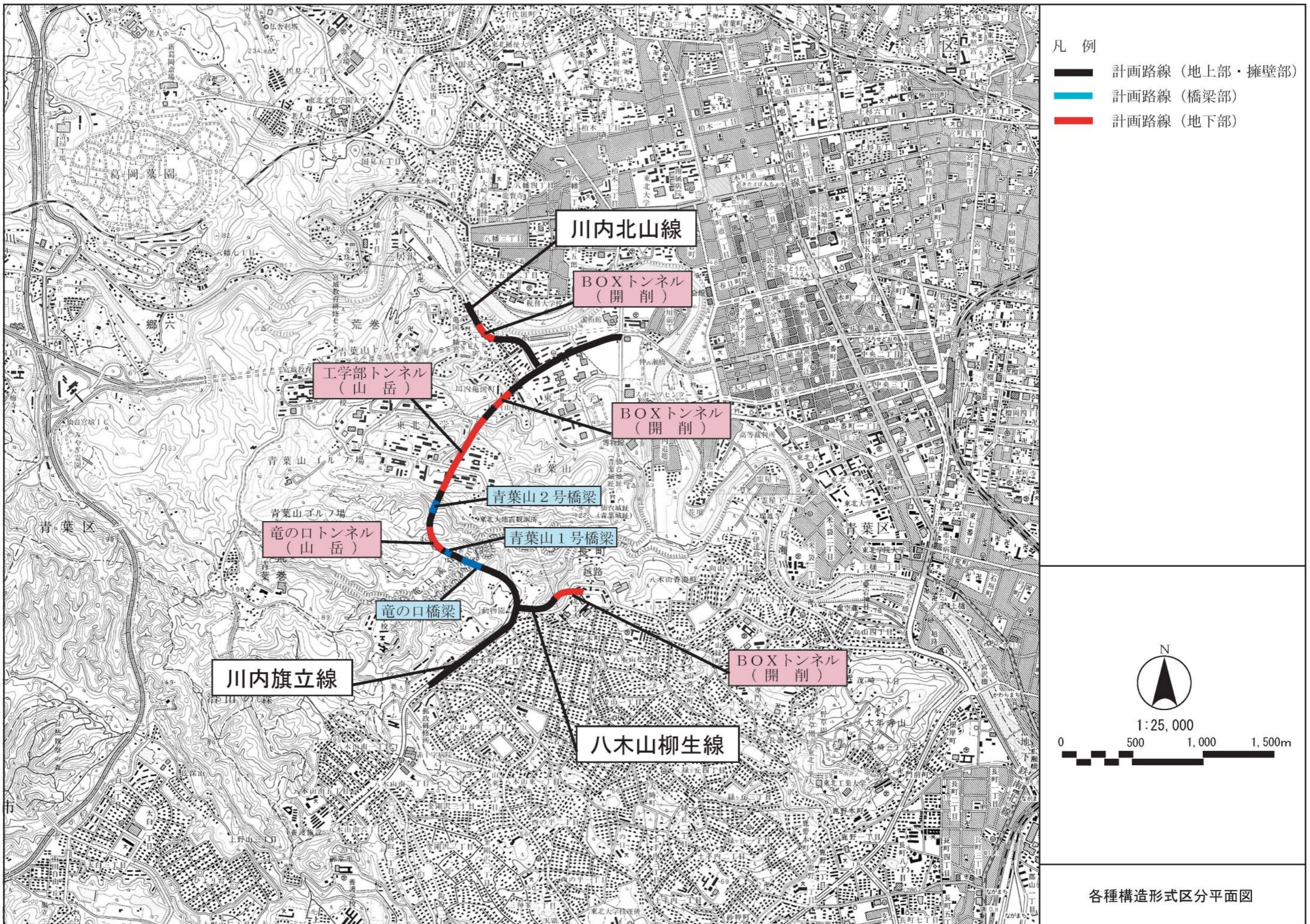


図 2.2.2-3 各種構造形式区分平面図

## (2) 道路構造

計画路線は、八木山地区及び川内地区は地上式、青葉山地区は、大部分をトンネル構造とし、主に東北大学の敷地内を通過する。また、竜の口渓谷を横断する箇所は橋梁構造とし、地下鉄東西線との併用橋とする。

計画路線の標準的な横断面は図 2.2.2-4(1)～(4)に示すとおりである。

(単位：m)

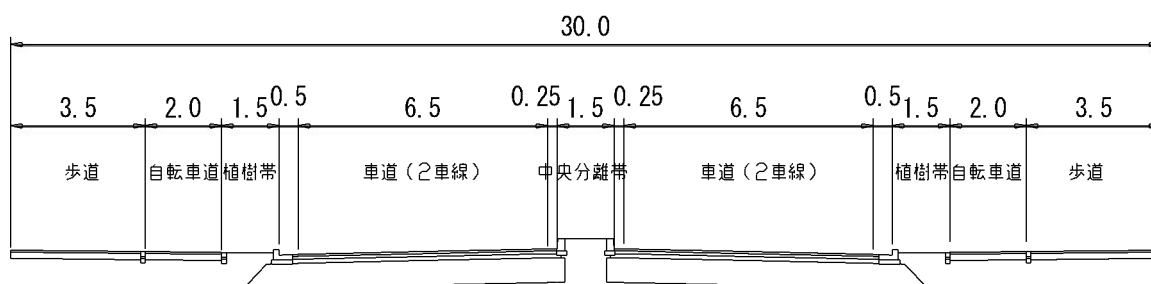


図 2.2.2-4(1) 川内旗立線標準断面図（地上式）

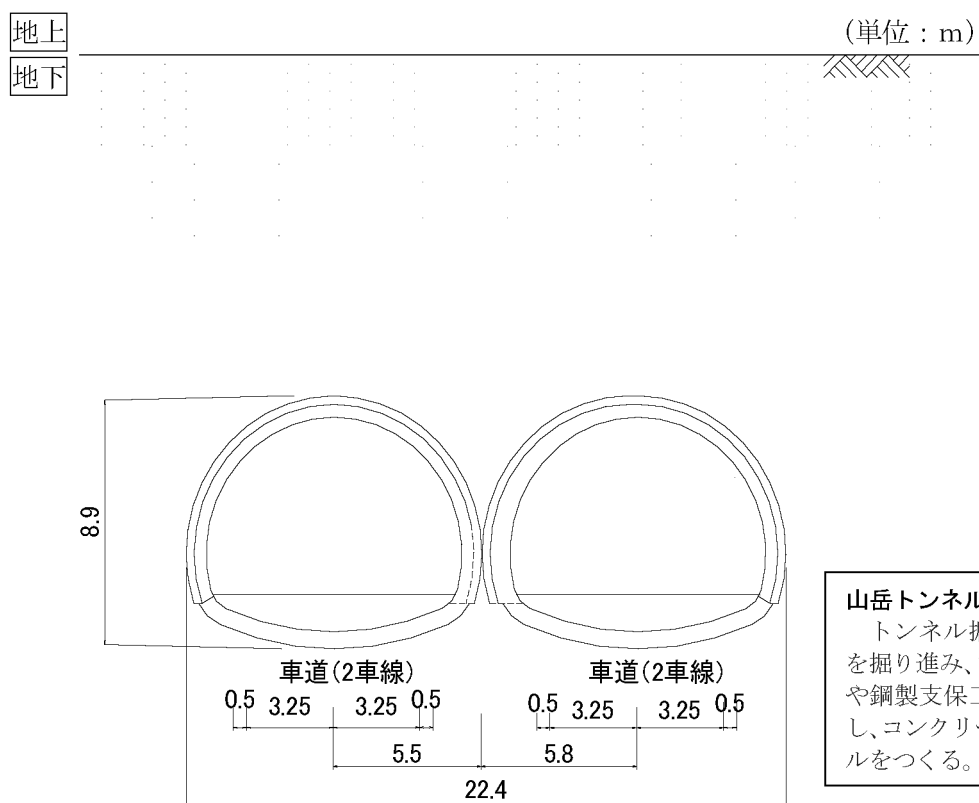


図 2.2.2-4(2) 川内旗立線標準断面図（地下式：山岳トンネル）

地上  
地下

(単位 : m)

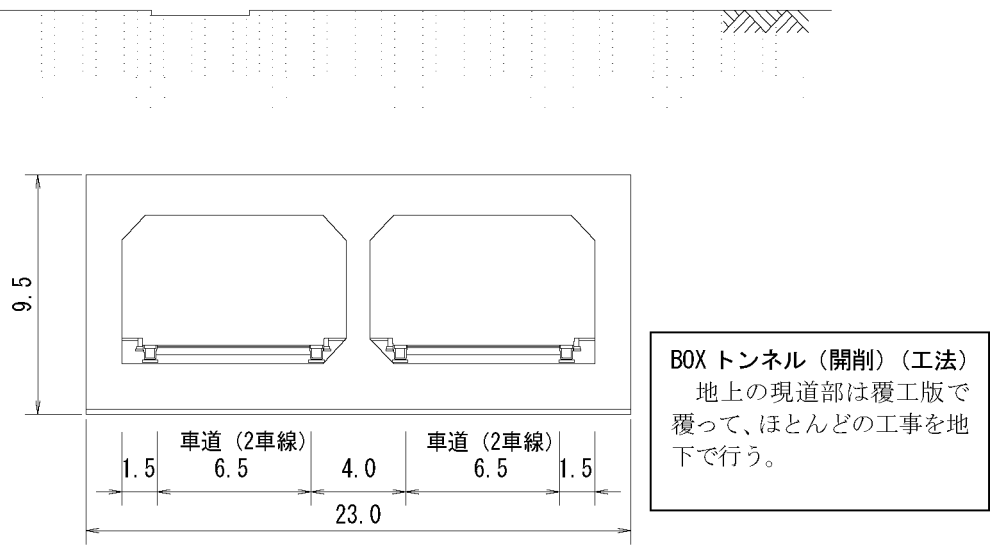


図 2.2.2-4(3) 川内旗立線標準断面図 (地下式 : BOX トンネル (開削))

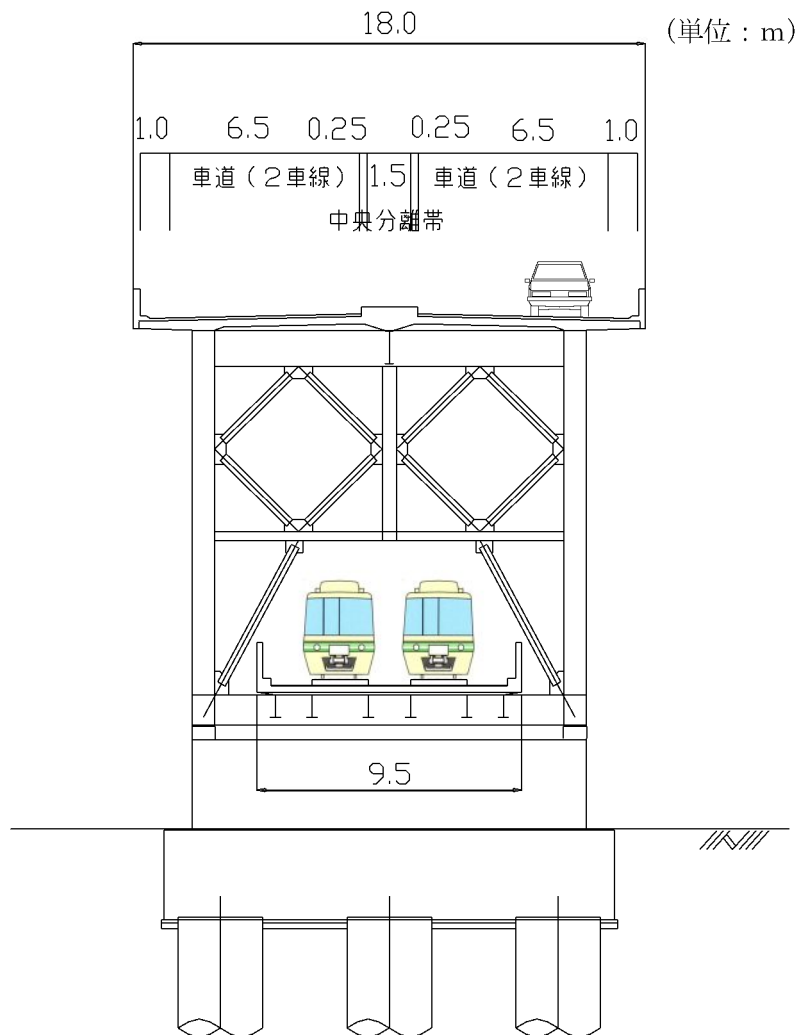


図 2.2.2-4(4) 川内旗立線標準断面図 (竜の口橋梁)



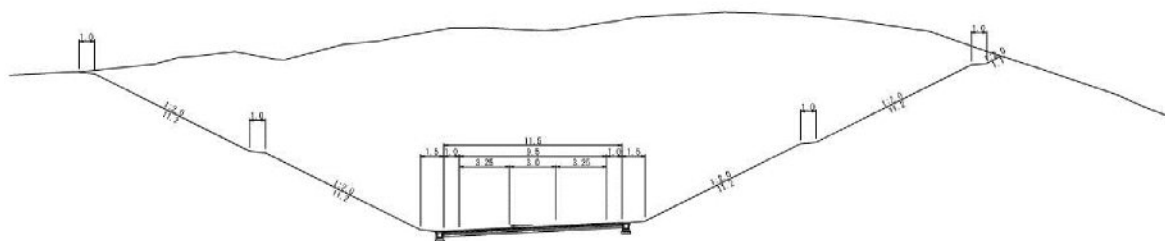
### (3) 都市計画対象事業の施工計画

#### 1) 都市計画対象事業の工程

川内旗立線は、地下鉄東西線の導入路線として、当面は2車線での整備を図り、整備完了後には、暫定的に2車線での供用を行う。その後、仙台市内の道路交通ネットワーク整備が図られた上で、全線4車線の整備を行う。その段階的な供用方法を、図2.2.2-6に示す。

2車線での整備時において、竜の口橋梁は、地下鉄東西線との併用橋であるため、4車線の幅員を確保した整備を行う。また、八木山、川内地区の地上式部分は、本事業の計画路線の地下部分に地下鉄東西線が整備されるため、地下鉄東西線の導入空間の確保等のため、4車線の幅員を確保した整備を行い、現在と同じ4車線で供用する。その他の地上部においては図2.2.2-5(1)、(2)に示すように、青葉山切土区間で2車線から4車線供用への改変を伴う。

また、トンネル構造物においても、将来の4車線化の整備を見込んだ構造物とする。



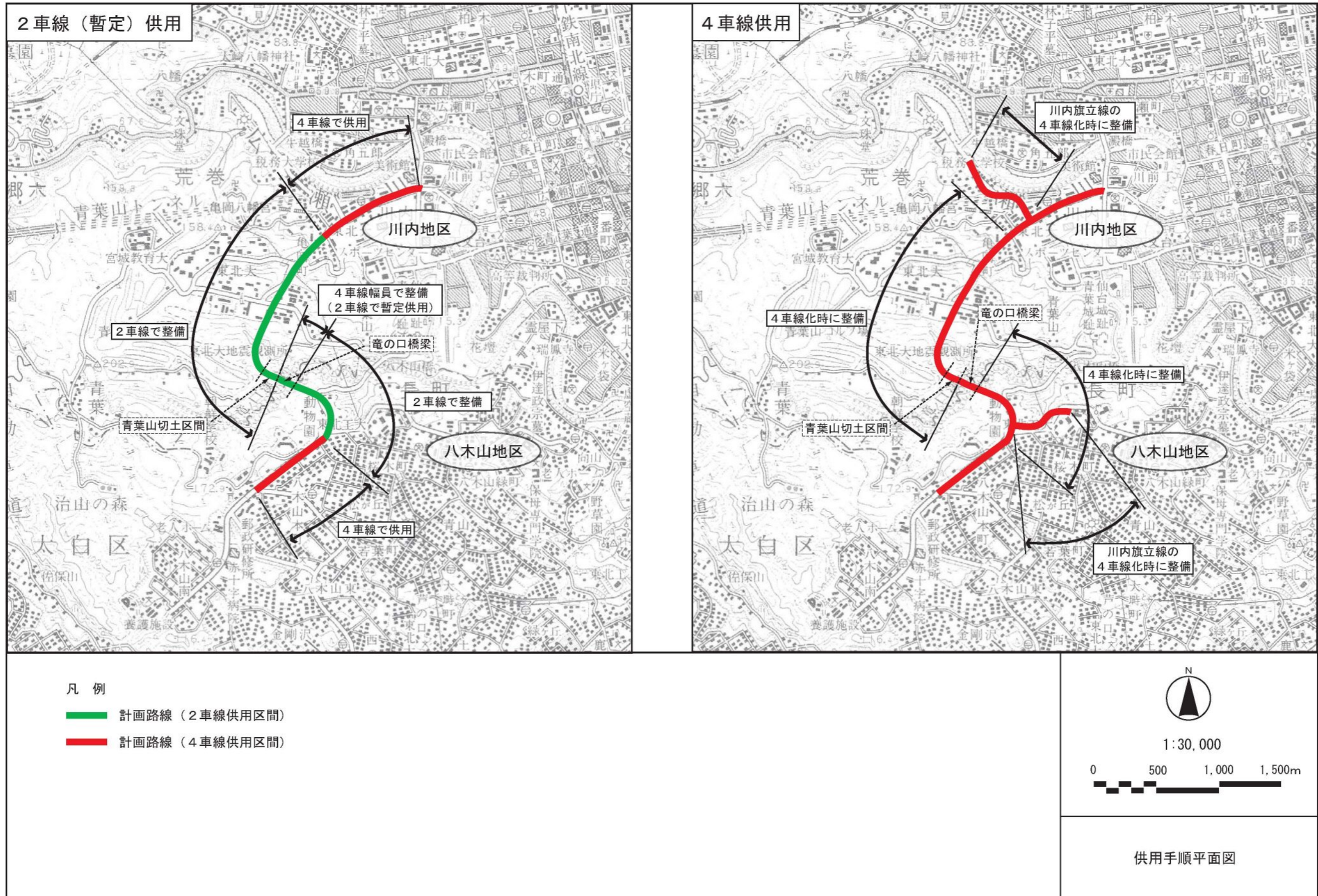


図 2.2.2-6 供用手順平面図



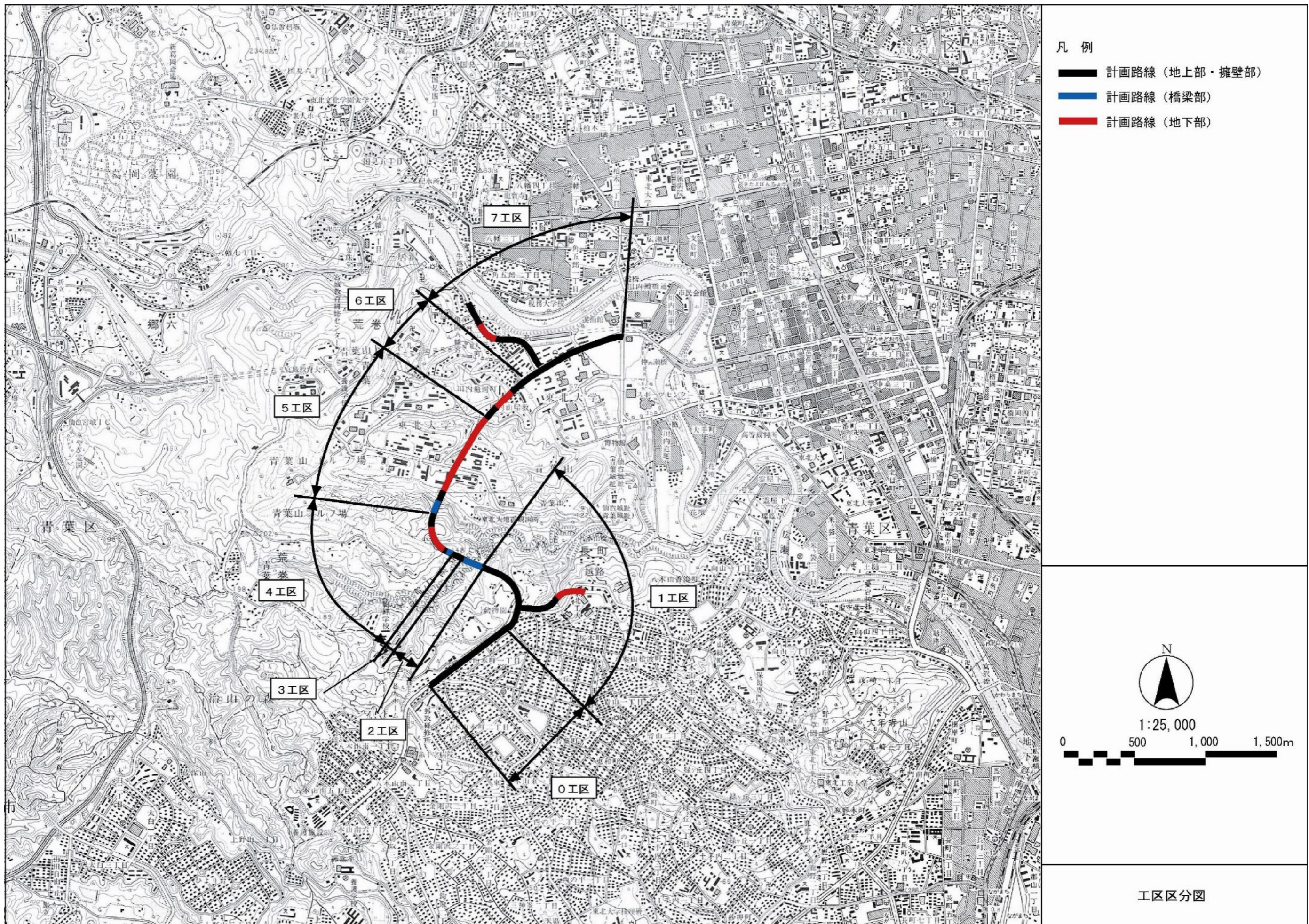
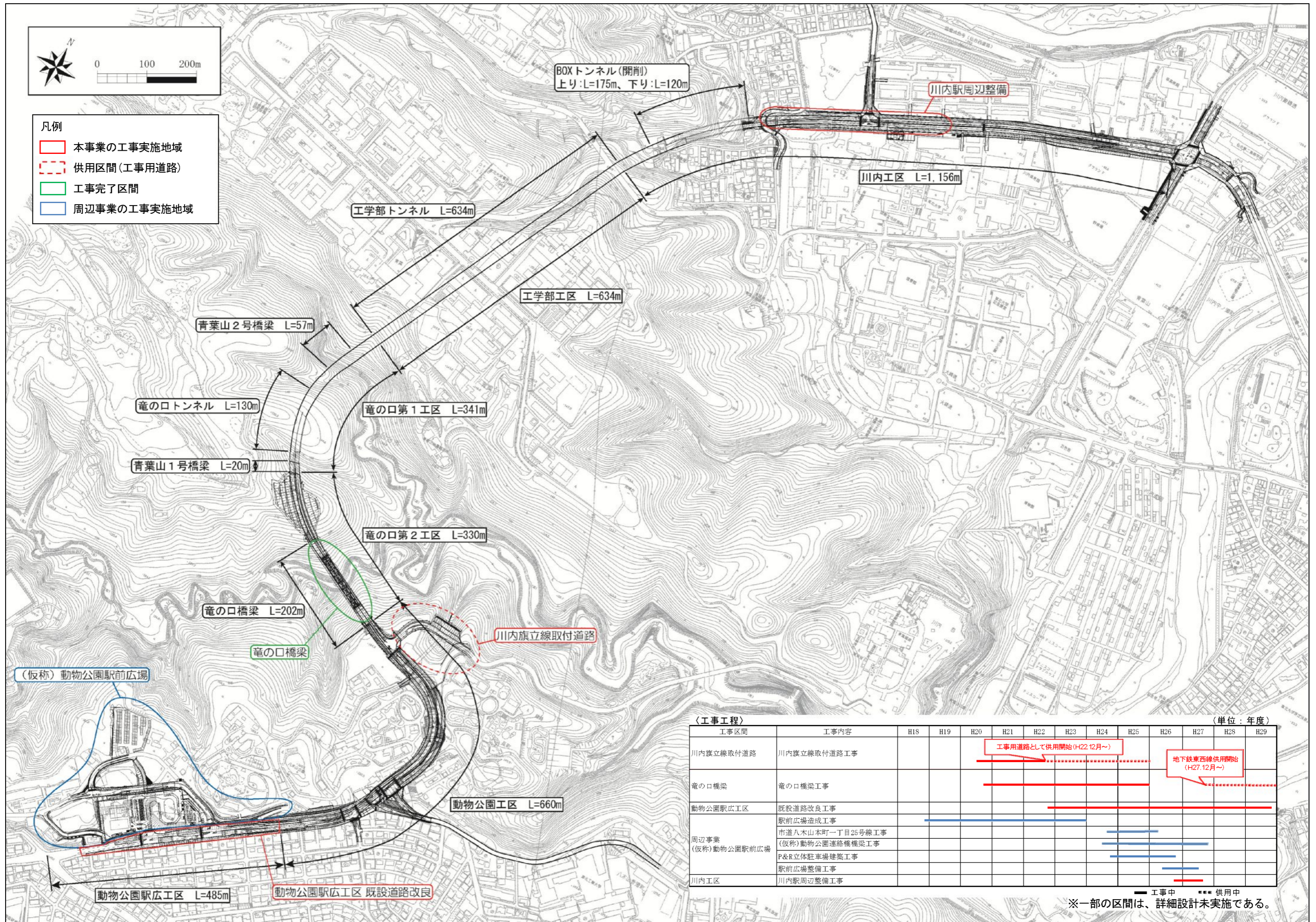


図 2.2.2-7 工区区分図（評価書）



〈工事工程〉 (単位：年度)

工事区間	工事内容	H18	H19	H20	H21	H22	H23	H24	H25	H26	H27	H28	H29
川内旗立線取付道路	川内旗立線取付道路工事												
竜の口橋梁	竜の口橋梁工事												
動物公園駅広工区	既設道路改良工事												
周辺事業 (仮称)動物公園駅前広場	駅前広場造成工事												
	市道八木山本町一丁目25号線工事 (仮称)動物公園連絡橋橋梁工事												
川内工区	P&R立体駐車場建築工事												
	駅前広場整備工事												
川内工区	川内駅周辺整備工事												

■ 工事中    ■■■ 供用中  
 ※一部の区間は、詳細設計未実施である。

図 2.2.2-8 工区区分図 (詳細設計段階)

### ③ 施行フロー

工事手順の施行フローを図 2.2.2-9 に示す。

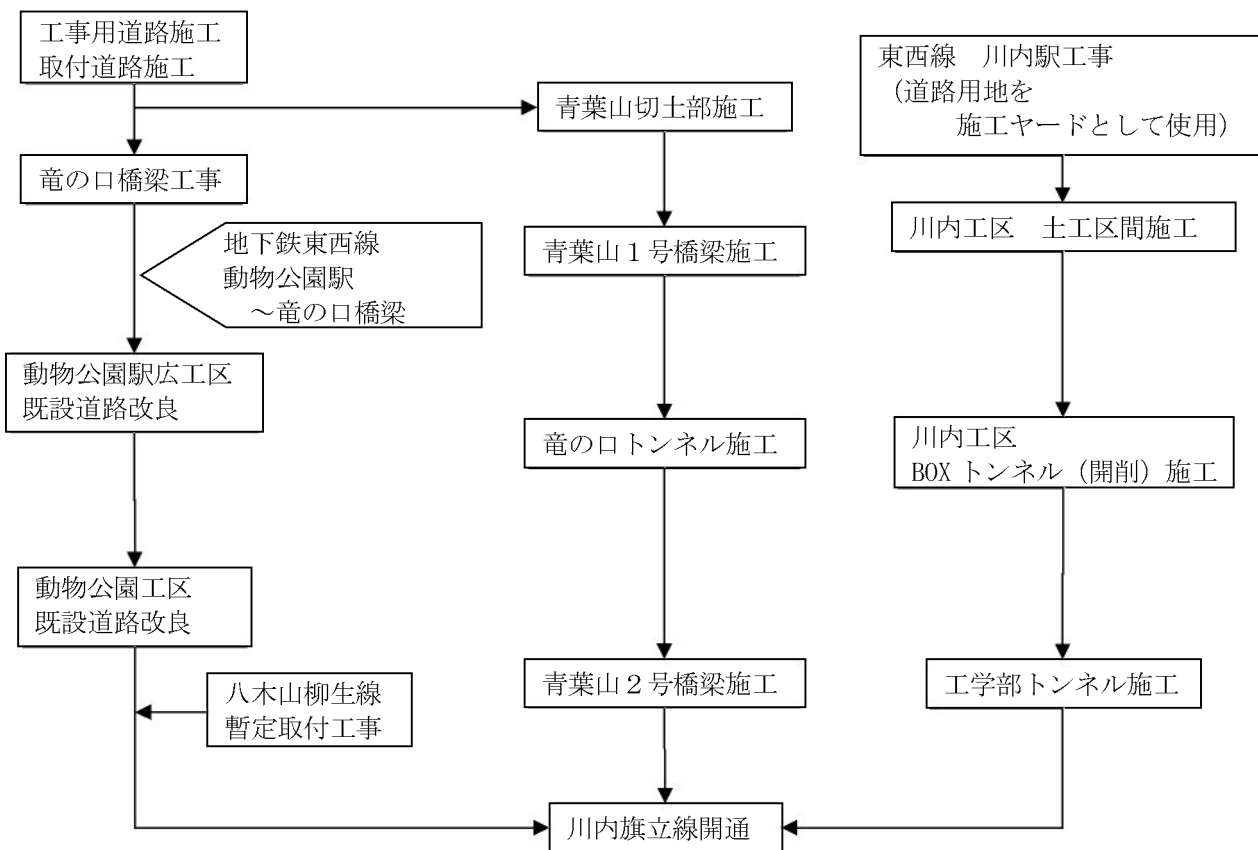


図 2.2.2-9 施工フロー図

### ④ 施工順序及び主な重機

(a) 地上部

表 2.2.2-4 施工順序及び各工種の作業内容等一覧表

施工順序	工種	作業	主な重機
①	準備工	測量、試掘調査、支障物の移設等	アスファルトカッタ、トラッククレーン、バックホウ
②	切・盛土工	既設構造物撤去、掘削	バックホウ、油圧ブレーカ、油圧ショベル、ダンプトラック、ブルドーザ、タイヤローラ
③	擁壁工	擁壁設置	トラッククレーン、コンクリートミキサ車、コンクリートポンプ車、 <u>ロータリーパーカッションドリル</u> 、 <u>アースオーガ</u>
④	道路・付属工	舗装工事、その他付属設備設置	バックホウ、トラッククレーン、ブルドーザ、モータグレーダ、タイヤローラ、アスファルトフィニッシャ、ロードローラ、ダンプトラック、 <u>ラフタークレーン</u> 、SMW機

注) 下線は評価書時点以降に追加された重機を示す

(b) 山岳トンネル部

表 2.2.2-5 施工順序及び各工種の作業内容等一覧表

施工順序	工種	作業	主な重機
①	坑口工	擁壁設置	バックホウ、ダンプトラック、トラッククレーン
②	掘削基地造成仮設工	掘削基地造成	バックホウ、トラッククレーン、ダンプトラック
③	トンネル掘削・覆工	掘削・覆工	ロードヘッダ、ドリルジャンボ、バックホウ、ダンプトラック、
④	舗装・付属工	舗装	バックホウ、トラッククレーン、ブルドーザ、モーダグレーダ、タイヤローラ、アスファルトフィニッシャ、ロードローラ、ダンプトラック

(c) BOX トンネル（開削）部

表 2.2.2-6 施工順序及び各工種の作業内容等一覧表

施工順序	工種	作業	主な重機
①	準備工	測量、試掘調査、支障物の移設等	バックホウ、ダンプトラック、トラッククレーン
②	土留杭打工	仮設ヤード造成、土留杭打	バックホウ、ダンプトラック
③	掘削工	掘削	バックホウ、ダンプトラック、法面吹付機
④	アースアンカー工	アースアンカー	ロータリーパーカッション式ボーリングマシン、モルタルプラント
⑤	ボックスカルバート工	足場工、支保工、鉄筋型枠工、コンクリート打設等	トラッククレーン、コンクリートポンプ車
⑥	切土・法面工	敷均し、締固め、法面仕上げ	ダンプトラック、ブルドーザ、バックホウ、トラッククレーン

(d) 橋梁部

表 2.2.2-7 施工順序及び各工種の作業内容等一覧表

施工順序	工種	作業	主な重機
①	準備工	工事用道路の施工、支障物の移設等	バックホウ、ダンプトラック
②	掘削工	掘削	バックホウ、クラムシェル、ダンプトラック
③	深礎杭	深礎杭の設置	コンクリートミキサ車、コンクリートポンプ車、クローラクレーン
④	下部工	鉄筋組立て、型枠組、コンクリート打設	コンクリートミキサ車、コンクリートポンプ車、クローラクレーン
⑤	上部工	桁の架設	ケーブルクレーン、クローラクレーン

#### (4) 計画路線周辺において計画されている他事業

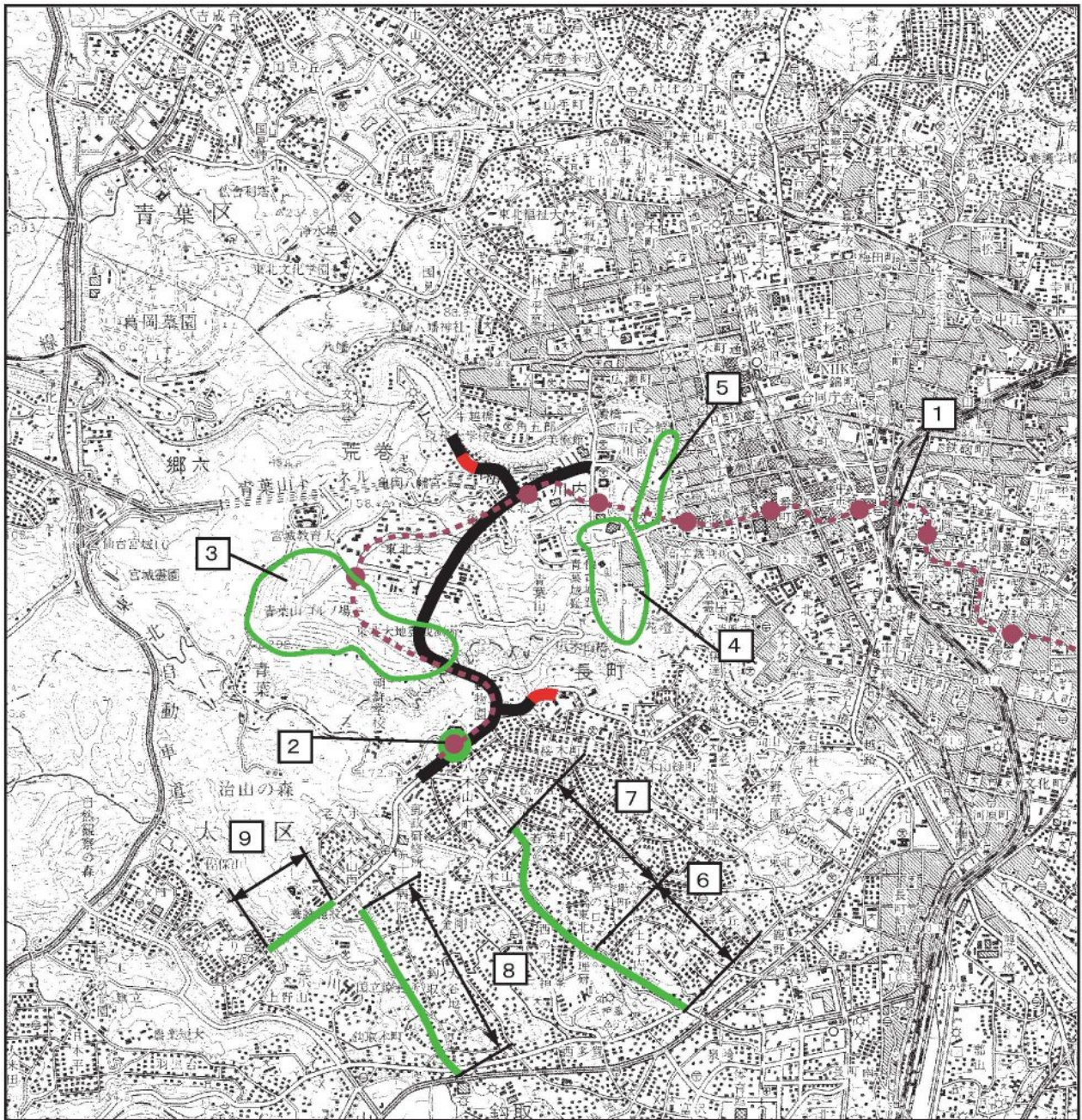
川内旗立線の整備と併せて実施する、鉄道、都市計画道路及び駅前広場等の事業について、内容及び整備スケジュール等を表2.2.2-8に、位置を図2.2.2-10に示す。

表 2.2.2-8 他事業の内容及び整備スケジュール等

構想・計画・事業名		内容及び整備スケジュール等
1	仙台市高速鉄道 東西線	仙台市では、「仙台 21 プラン」において軌道系交通機関を基軸とした集約型の都市構造への転換を目指しており、その実現のためには、南西部や南東部を中心に鉄道利用の空白域をつなぐ総合的な交通体系の構築が課題となっている。 東西線は、こうした市域内の不均衡な交通環境を改善し、公共交通機関を利用して居住地から市の中心部や拠点間を、概ね 30 分で移動できる圏域を拡大していくという「アクセス 30 分構想」の中心になる計画である。また東西線の動物公園駅及び竜の口橋梁周辺は、川内旗立線整備事業と併せて実施している。 なお、地下鉄東西線は平成 27 年 12 月 6 日に開業している。
2	駅前広場 交通結節施設 (動物公園駅)	当該駅前広場は、「東西線沿線まちづくり基本方針(平成 13 年 11 月)」において、交通結節点と位置づけられており、①バスプール ②タクシー乗降場 ③キスアンドライドの施設を整備する。 また、パークアンドライド施設、自転車等駐車場等の施設も整備する。当該駅前広場は、川内旗立線整備事業と併せて実施している。 なお、地下鉄東西線開業の平成 27 年 12 月 6 日に供用を開始している。
3	東北大学青葉山 新キャンパス 整備事業	青葉山新キャンパス整備事業は、総合大学としての機能を十分に発揮し得る教育研究環境の実現を目指すため、雨宮キャンパスの青葉山新キャンパス(旧青葉山県有地)への移転を決定し進められており、事業面積約 82.9ha、平成 20 年度～平成 24 年度で造成工事が概ね完了し、一部について供用を開始している。 整備にあたっては国際化への対応、既存及び新キャンパスの機能関連・機能配置などに配慮し、新たな学問領域や新技術・新産業を創出し得る教育研究環境の創造とともに、青葉山の豊かな自然環境を活かした「環境調和型キャンパス」の実現を目指している。
4	青葉山公園 整備事業	事業面積；約 50.3ha、事業期間；平成 9 年度～28 年度。川内旗立線周辺は、整備済み。
5	西公園再整備 計 画	再整備事業は平成 15～18 年度に市民アンケート調査及び基本構想等を策定。平成 19～28 年度までに段階的整備を行う。現在、工事中であるが、工事箇所が離れているため、川内旗立線整備事業の工事範囲と重複しない。
6	都市計画道路 長町八木山線 (土手内工区)	事業中の都市計画道路であり、平成 30 年度完了の予定である。工事箇所が離れているため、川内旗立線整備事業の工事範囲と重複しない。
7	都市計画道路 長町八木山線 (西の平工区)	事業中の都市計画道路であり、平成 28 年度完了の予定である。工事箇所が離れているため、川内旗立線整備事業の工事範囲と重複しない。
8	都市計画道路 郡山折立線 (鈎取工区)	事業中の都市計画道路であり、平成 28 年度完了の予定である。工事箇所が離れているため、川内旗立線整備事業の工事範囲と重複しない。
9	都市計画道路 川内旗立線 (ひより台工区)	事業中の都市計画道路であった川内旗立線(ひより台工区)については、平成 27 年 10 月に工事が完了した。工事箇所が離れているため、川内旗立線整備事業の工事範囲と重複しない。

※各事業の整備スケジュールは平成 28 年 2 月時点の内容である。





凡例

- 計画路線（地上部・橋梁部・擁壁部）
- 計画路線（地下部）

計画路線周辺において計画されている他事業

- 東西線
- 東西線駅
- 東西線駅前広場
- 事業計画（面整備事業）
- 事業計画（都市計画道路）

注) 図中の番号は、表 2.2.2-8 と対応する。



1:50,000



計画路線周辺において  
計画されている他事業

図 2.2.2-10 計画路線周辺において計画されている他事業

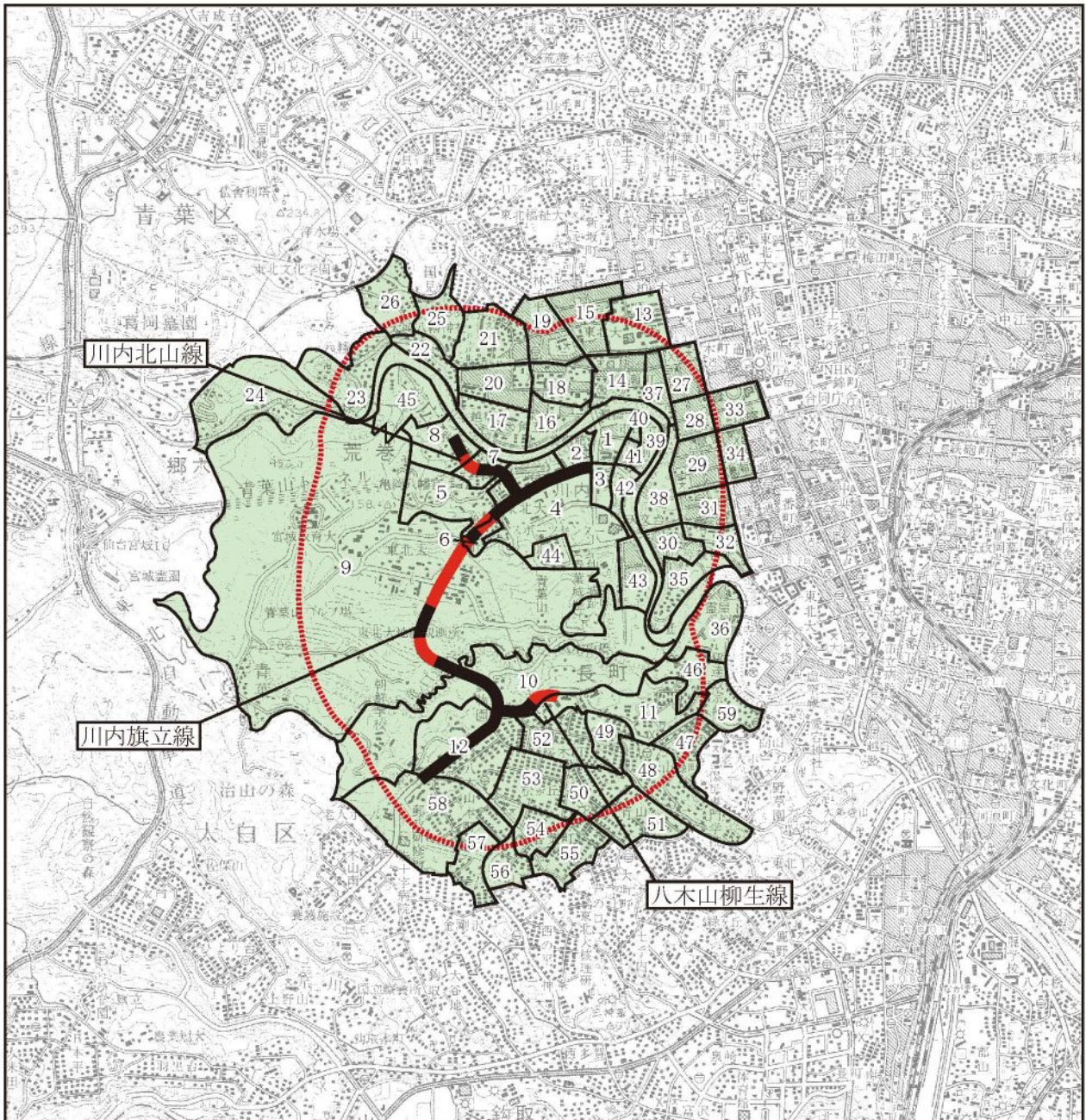
### 第3章 都市計画対象事業に係る評価書に記載された関係地域の範囲

本事業の実施により影響を受ける可能性のある範囲は、大気汚染、騒音、振動、生物（植物、小動物）への影響を考慮し設定した。関係地域の範囲※を表3-1及び図3-1に示す。



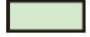

表3-1 関係地域の範囲

番号	住 所	番号	住 所
1	青葉区 川内澗橋通	31	大町二丁目
2	川内元支倉	32	片平一丁目
3	青葉山	33	国分町三丁目
4	川内	34	国分町二丁目
5	川内亀岡町	35	花壇
6	川内山屋敷	36	霊屋下
7	川内亀岡北裏丁	37	支倉町
8	川内三十人町	38	桜ヶ岡公園
9	荒巻字青葉	39	川内川前丁
10	太白区 長町字越路	40	川内明神横丁
11	八木山香澄町	41	川内大工町
12	八木山本町一丁目	42	川内中ノ瀬町
13	青葉区 星陵町	43	川内追廻
14	広瀬町	44	川内
15	柏木二丁目	45	荒巻字三居沢
16	角五郎一丁目	46	太白区 向山一丁目
17	角五郎二丁目	47	八木山緑町
18	八幡一丁目	48	八木山弥生町
19	八幡二丁目	49	八木山松波町
20	八幡三丁目	50	青山一丁目
21	八幡四丁目	51	青山二丁目
22	八幡五丁目	52	桜木町
23	八幡六丁目	53	松が丘
24	八幡七丁目	54	若葉町
25	国見三丁目	55	恵和町
26	国見五丁目	56	八木山東一丁目
27	木町通一丁目	57	八木山東二丁目
28	春日町	58	八木山本町二丁目
29	立町	59	向山二丁目
30	大手町		

※ 本事業の実施により環境影響を受ける可能性のある範囲が含まれる町丁字区分を抽出



凡 例

-  計画路線（地上部・橋梁部・擁壁部）
-  計画路線（地下部）
-  関係地域
-  環境影響を受ける範囲



1 : 50,000  
 0 500 1000 2000m

関係地域の範囲

注) 図中の番号は、表 3-1 と対応する。

図 3-1 関係地域の範囲