

仙台

●青葉区

市政だより

「仙台市歴史民俗資料館」

新たに県の有形文化財に指定された「旧歩兵第四連隊兵舎」は、県内に現存する最古の木造洋風建築で、現在は歴史民俗資料館として親しまれています。

令和5年
(2023年)

4月



仙台市歴史民俗資料館(宮城野区五輪)

特集1 未来の杜せんだい2023開幕 2

特集2 目指そう! プラスチック全量リサイクル 4

市政トピックス—仙台防災未来フォーラム/世界防災フォーラム 6

知ってた!? 隠れたまちのアレコレ♪ 8

4月のお知らせ 9

青葉区のお知らせ 28

休日当番医 31

古今東西ぐんぐん行きます! 32

■市役所・区役所などの電話番号(市外局番 022)

仙台市総合コールセンター ☎398・4894 しやくしよ

仙台市役所 ☎261・1111(代) 太白区役所 ☎247・1111(代)

青葉区役所 ☎225・7211(代) 泉区役所 ☎372・3111(代)

宮城野区役所 ☎291・2111(代) 宮城総合支所 ☎392・2111(代)

若林区役所 ☎282・1111(代) 秋保総合支所 ☎399・2111(代)

仙台市ホームページ

<https://www.city.sendai.jp/>
 ●仙台市ホームページでは、記事の読み上げや文字の拡大などの閲覧補助機能が利用できます

仙台市広報課 Facebook

[f https://www.facebook.com/sendairp/](https://www.facebook.com/sendairp/)

いよいよ開幕！

第40回全国都市緑化仙台フェア

未来の杜せんだい2023

4/26 水

6/18 日

9:30~17:00

※6/4(日)は仙台国際
ハーフマラソン開催日
のため12:00開場

国内最大級の花とみどりの祭典「全国都市緑化仙台フェア」が、4月26日より開催されます。

仙台フェアのテーマは「杜の都から始まる未来、みどりを舞台に人が輝く」。期間中は、青葉山エリアに花とみどりにあふれたメイン会場が誕生するだけでなく、杜の都ならではのイベントが、市内各会場で次々行われます。

子どもから大人まで、どなたでも楽しめる仙台フェア。ぜひ何度でも会場にお越しください。



みんなに会えるのを楽しみにしているっぴ！

森の妖精「フォレピ」▶

フェアの見どころを紹介！▶

メイン会場

青葉山公園追廻地区

居久根にヒントを得た自然と暮らしが調和するライフスタイル、みどりがつくる憩いの空間など、さまざまなコンセプトでつくられたゾーンが広がるエリア。華やかに彩られた会場は、花とみどりの魅力や新たな楽しみ方を提案してくれます



大花壇「はなばた飾り」
仙台城跡からの眺めも格別



彩りと個性あふれる庭園
みどりに囲まれた暮らしをテーマにしたゾーンや、全国の造園団体・企業の匠の技が光る庭園が集まるゾーンは、見どころの一つ



熱気球体験
朝方に飛ぶ熱気球で、青葉山エリアを一望(有料・事前予約制)

pick up

イベント

- フラワーカーペット
花びら等を使った巨大アートの制作(5/3)と展示(5/3~7)
- 特設ステージイベント
キャラクターショー(5/5)、お笑い芸人によるライブ(5/6)、秋田竿燈まつりや盛岡さんさ踊り等の東北の祭り(5/20・21)など
- 芝生広場イベント
アウトドア体験やノルディックウォーキング、スポーツ教室

西公園南側地区

遊びを通して自然を体感できるエリア。子どもの遊び場などの体験型コンテンツが充実しています



グリーンアクティビティゾーン



フォレストアドベンチャー

公園の樹木を利用したアクティビティ。目玉は約80メートルのジップライン(有料・事前予約可)

pick up

イベント

- ツリークライミング
- 夜間イルミネーション

体を動かした後は、広瀬川沿いの、飲食もできるテラスで一息♪

広瀬川地区

広場や花畑、川沿いに延びる散策路が整備されたエリア。広瀬川の新たな魅力に出会えます



散策路



pick up

イベント

- 水辺の生き物観察会

※イベントの開催日時等はホームページをご覧ください、お問い合わせください

メイン会場アクセス

地下鉄東西線「国際センター駅」から徒歩約6分



- メイン会場内に一般駐車場はありません
- 会場へお越しの際は公共交通機関をご利用ください

市内周遊

巡って楽しむ緑化フェア

まちなかエリア会場

都市の中に、花とみどりに囲まれた憩いの空間を創出。定禅寺通では、Wi-Fi付きワークスペースが設置されるほか、コーヒーフェスやチョコレートなどの催しが行われます

- 仙台駅ペDESTリアンデッキ
- 定禅寺通 ●青葉通 ●宮城野通

東部エリア会場

沿岸地域の自然に触れるアクティビティや育樹体験、震災の記憶の継承をテーマとした展示等が開催されます

- せんだい農業園芸センター ●せん
だい3.11メモリアル交流館 ●震災
遺構仙台市立荒浜小学校 ●海岸公園
●高砂中央公園(仙台うみの杜水族館)

連携会場

フェアに合わせた関連イベントや展示、都市緑化に関するシンポジウム等が行われます

- 東北大学 学術資源研究公開センタ
ー植物園 ●七北田公園 ●野草園
●八木山動物公園フジサキの杜

ウェブ
フェア期間中・WEB限定
マース

仙台MaaSのデジタルチケット

緑化フェア周遊パス

地下鉄南北線・東西線と市バス(荒井駅~農業園芸センター前~震災遺構仙台市立荒浜小学校前の区間)でフェア期間中に利用できる、便利でお得な一日乗車券を販売します。購入・利用には、スマートフォン等の端末とクレジットカードが必要です。

【平日券】大人1,000円【土・日・休日券】大人800円
※大人1人につき1歳~小学生が5人まで無料
※利用したい日の9日前から購入可能

購入方法等詳しくは交通局ホームページをご覧ください、お問い合わせください

問 交通局経営企画課 ☎712・8356

イベントの最新情報や詳細は、随時ホームページ等でお伝えします

未来の杜せんだい2023ホームページ
<https://sendai-feelgreen.jp/>



この特集に関するお問い合わせは、
全国都市緑化フェア推進室
☎214・8727、FAX214・8714

確認!

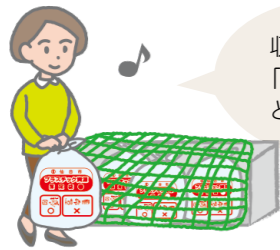
「プラスチック資源」の出し方

✓ 赤い指定袋に入れて、口をしぼる



袋の表記が「プラスチック製容器包装」から「プラスチック資源」に変わりますが、どちらの袋も使えます

✓ 収集日当日の早朝から午前8時半までに決められた集積所へ



収集日は、現在の「プラの日」(週1回)と変わりません

✓ 汚れは拭き取るか、軽くすすぐ



✓ ラベルやシールは付いたままでも出せる



✓ 大きいものは粗大ごみへ

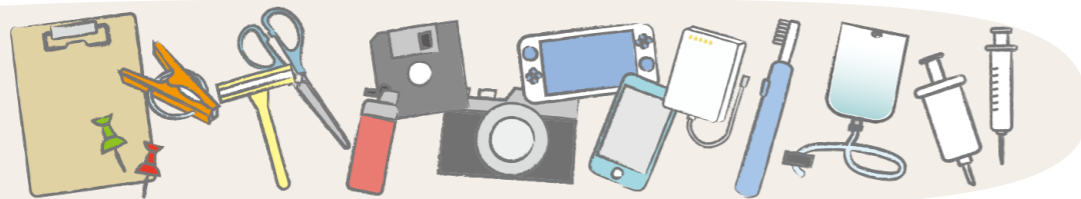
衣装ケースなど、おおむね30センチメートルを超えるプラスチック製品は、これまでどおり粗大ごみとして出しましょう

袋に入らない大きな発泡スチロールは、赤い指定袋(大)を表面に貼り付け、ひもで十字にしぼって出すことができます



✗ 「プラスチック資源」として出せないもの

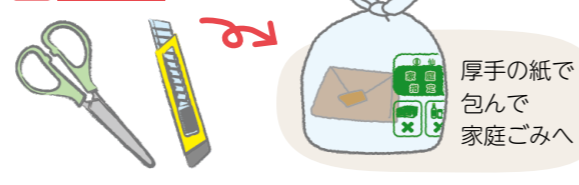
金属を含むもの、発火・けが等の危険のあるものは出せません



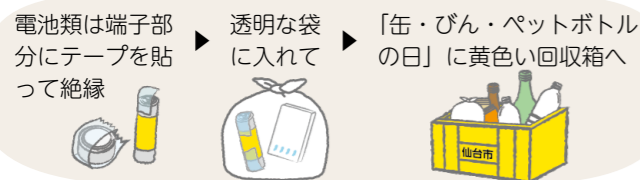
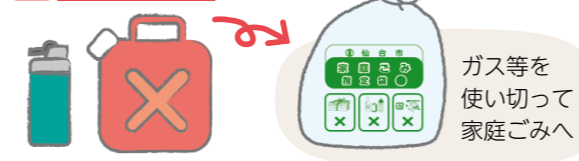
⚠ 充電電池、充電電池を使用した機器など



⚠ 刃物など



⚠ ライターなど



この特集に関するお問い合わせは、
廃棄物企画課 ☎214・8230、FAX214・8840

資源とごみの出し方の基本ルール
について、詳しくはワケルネット
<https://www.gomi100.com/>



目指そう!

プラスチック 全量リサイクル

「プラスチック資源」とは

プラスチック製容器包装



製品プラスチック

プラスチック素材
100%のもの



全国に先駆け、製品プラスチックの回収を開始します
私たちの暮らしに欠かせないプラスチック。軽量で加工しやすいことから、食品容器や日用品など、幅広く利用されています。しかし一方で、プラスチックによる環境への影響が問題となっています。原料として限りある石油資源を使用するほか、焼却時には温室効果ガスを発生し、地球温暖化の要因となります。また、不法投棄され海に流れ込んだプラスチックごみは、海洋生態系へも悪影響を及ぼしています。

このような課題に対応するには、プラスチックを適正に分別・回収し、資源として再利用することが重要です。国ではプラスチックの資源化を加速させるため、令和4年4月に「プラスチック資源循環促進法」を施行。従来の容器包装に加え、これまで家庭ごみとして焼却処理していたハンガーやストローなどの製品プラスチックについても、「プラスチック資源」としてまとめて回収し、再商品化することができるようになりました。市はこれに基づいて再商品化計画

を策定し、国から全国で第1号となる認定を取得。他市町村に先駆けて、プラスチックの一括回収・リサイクルを実施します。
迷わない分別ルールでリサイクル推進
4月からは、プラスチック素材100パーセントの製品を、市の赤い指定袋で容器包装と一緒に出すことができます。これまでの制度では、容器包装のみが回収対象で製品は対象外と、同じ素材でも分別方法が異なるという分かりにくいものでした。分別方法を変更したことにより、既に一括回収を先行実施している地域では「分別が分かりやすくなった」「リサイクルできるものが増えてうれしい」といった声が寄せられています。分かりやすいルールで迷わず分別できるようにすることで、回収量を増やし、プラスチックの一層の資源化を図ります。
プラスチックをごみではなく資源として繰り返し活用する、資源循環への取り組みは、地球温暖化対策や海洋プラスチックごみの削減につながります。美しい都の環境を次世代へと継承していくため、日々の分別・リサイクルにご協力をお願いします。



防災が身近な世界へー仙台防災未来フォーラム／世界防災フォーラム

市政トピックス

仙台国際センター等を会場に、3月4日に「仙台防災未来フォーラム2023」、3月10日から12日に「世界防災フォーラム2023」が開催されました。

◀仙台防災未来フォーラム2023で行われた段ボールを使ったワークショップ



「ここから広げる 防災が身近な世界と未来」をテーマとした仙台防災未来フォーラムには、市民団体や企業等延べ122団体が出展し、日頃の活動を発信。ワークショップ「あれから12年スペシャルPart2」では、発災当時の消防隊員の救助活動や感じた思いを映像や朗読で伝え、参加者は真剣に耳を傾けていました。また、防災を学ぶステージショーや発表等も行われ、震災の教訓を未来へつなぐ思いを新たにすることがなりました。

世界防災フォーラムでは、本市が東北大学災害科学国際研究所と共同で取り組んできた「仙台防災枠組2015-2030」の中間評価の結果を発表。災害による死亡者数の減少等の7つの目標と、災害リスクの理解・共有等の4つの優先行動となりました。

市政トピックス

東日本大震災仙台市追悼式を開催



▲世界防災フォーラム2023のセッションの様子

動について、目標を達成中であることや、引き続き、防災環境都市づくり推進に向けて取り組むことを郡市長より報告しました。さらに、海外からの参加者をはじめとする防災関係者でセッション等を行い、防災・減災の新たな価値の創造に向け、議論を深めました。

東日本大震災の発生から12年となる3月11日に、宮城野体育館で、東日本大震災仙台市追悼式を行いました。2年ぶりに式典形式で開催し、ご遺族など約250人が参加し、地震発生時刻の午後2時46分に全員で黙とうをささげました。郡市長は「市民の皆さまと手を携えながら、変わらぬ信念のもと、安全・安心で希望に満ちた都市づくりに努めていくことを誓います」

仙台市の人口(対前月増減数) 男：531,588人 女：565,975人 計1,097,563人(-593) 539,698世帯(-248) 3月1日現在



▲投げる強さを調整しながら、目標球の近くを目指して投球します

市政トピックス

白熱の試合展開ー市長杯ボッチャ大会

障害の有無に関わらずボッチャを通して交流を深めることで、障害への理解を促進することを目的に「仙台市長杯仙台市ボッチャ大会」が初めて開催されました。パラリンピック種目であり、ボールを投げたり、転がしたりして目標球の近くに近づけるかを競うボッチャ。手でボールを投げるのが難しい場合には、競技アシスタントのサポートを受けながら、投球補助員であるランプを使用し、投げることもでき、誰にでも楽しめるスポーツとして人気が高まっています。

3月5日に宮城野体育館で開催された決勝大会には、各区予選会を勝ち抜いた上位3チームと主催者推薦チームの計16チームが出場。

市政トピックス

東北の魅力を発信！あなたの推し地域選

試合では、相手の投球コースをふさぐなど、各チームが戦略を講じながら、手に汗握るプレーが繰り広げられました。また、ファイナルプレーが飛び出すと、味方だけでなく、相手チームや観客からも惜しみない拍手が送られ、会場は熱気に包まれていました。

2月25日・26日に、「東北の地域おこし協力隊祭2023 in ラーガーデン長町 あなたの推し地域選手権」が開催されました。長町地区で活動する仙台市南部拠点地域おこし協力隊の呼び掛けで、東北10カ所の地域から地域おこし協力隊が集結。野菜や工芸品といった特産物の販売や、観光・移住等の情報を紹介し、各地域の魅力が競い合いました。また、ステージでは地域おこし協力隊員によるプレゼンバトルのほか、「仙台市観光コンテンツ創出地域おこし協力隊」によるアクロバットパフォーマンスなどが披露され、盛り上がりを見せました。

東北各地の自然や食、文化などの魅力に触れ、各地の協力隊と交流する多くの来場者にぎわいました。

市政トピックス

令和5年度の主な組織改正(4月1日付)

子ども・若者施策の推進のために(子ども若者局)

子ども・若者を取り巻く環境や課題が複雑化している中で、総合的に子ども・若者施策を推進するため、子供未来局の分掌事務に若者に関する事項を加え、名称を「子ども若者局」としました。

子ども・若者局の新設

子ども・若者を取り巻く環境や課題が複雑化している中で、総合的に子ども・若者施策を推進するため、子供未来局の分掌事務に若者に関する事項を加え、名称を「子ども若者局」としました。

いじめ対策推進室と子供育成部の再編および若者支援課の新設

困難を有する若者を中心とした支援の強化や全庁的な若者施策の連携強化を図るため、いじめ対策推進室および子供育成部を再編し、「子ども家庭部」とおよび「子ども若者支援部」とするとともに、子ども若者支援部に「若者支援課」を新設しました。

インベーション創出の充実・強化のために(経済局)

産業政策部の分割およびイノベーション推進部の新設

スタートアップ支援や次世代放射光施設を中核としたリサーチコンプレックスの形成を通じ、イノベーション創出のさらなる充実・強化を図るため、産業政策部を分割し、「産業政策部」とおよび「イノベーション推進部」としました。

産業振興課の分割およびスタートアップ支援課の新設

スタートアップ・エコシステム拠点都市として、スタートアップ支援施策のさらなる充実・強化を図るため、産業振興課を分割し、「スタートアップ支援課」とおよび「産業振興課」としました。

3.11 震災文庫を

62

東日本大震災を語り継ぐため市民図書館に設けた「3・11震災文庫」。所蔵する約1万冊からよりすぐりの本を「紹介」します。

●各組織の業務内容は4月1日から市ホームページでもご覧いただけます

「震災と向き合う子どもたち」の記録」

心のかえりと地域づくりの記録」

津波で壊滅的な被害を受けた石巻市雄勝町について、現地で学生らと共に、著者である徳水博志氏や雄勝ローズファクトリーガーデン代表理事で奥様の利枝氏から、「復興の歩み」「被災時の心のかえり」「現状と課題」などをご教授いただきました。

この本からは、「震災と向き合う大切さ」や、「復興教育は、地域や社会、そして他者に視野が広がる人間教育である」と学ぶことができます。

●紹介した本は、市民図書館でご覧いただけます 問市民図書館 ☎261・1585

「震災と向き合う子どもたち」の記録」

徳水博志 / 著 新日本出版社 刊

つながる力の家」刊

社会福祉法人つどいの家 / 著 フェミックス 刊

東日本大震災発災時に小学生であった大学生と震災を振り返るとき、大人や周囲に語れなかったという思いを知ることがあります。危機的状況や喪失体験をした子どもたちと向き合っていたか、心のかえりができていたかと考えます。

津波で壊滅的な被害を受けた石巻市雄勝町について、現地で学生らと共に、著者である徳水博志氏や雄勝ローズファクトリーガーデン代表理事で奥様の利枝氏から、「復興の歩み」「被災時の心のかえり」「現状と課題」などをご教授いただきました。

この本からは、「震災と向き合う大切さ」や、「復興教育は、地域や社会、そして他者に視野が広がる人間教育である」と学ぶことができます。

●紹介した本は、市民図書館でご覧いただけます 問市民図書館 ☎261・1585

知ってた!? 隠れたまちの アレコレ

市内の知られざるスポット
を調査してきました

Vol.
01

まちを見守る伊達政宗公

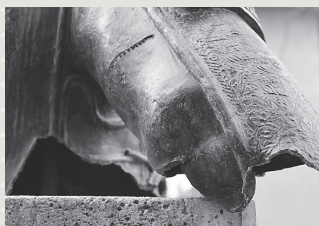
仙台の隠れた魅力を紹介する新連載。初回を飾るのは、仙台藩祖・伊達政宗公です。3月31日、仙台城本丸跡の騎馬像が地震被害からの修復を終え、ついに帰還。政宗公と言えばこの騎馬像を思い浮かべますが、実はこんなところでも出会うことができます。



奇跡的に発見された初代騎馬像

仙台城本丸跡の伊達政宗公騎馬像は、2代目の騎馬像であることをご存じでしたか？博物館の中庭で、眼光鋭くたたく伊達政宗公胸像。実はこの胸像が、初代騎馬像の一部なのです。初代は、政宗公の三百回忌を記念して昭和10年に設置されましたが、第二次世界大戦中の金属回収令により軍事供出されることに。戦後、塩竈市の金属回収所で胸から上の部分だけが見つかったのです。

胸像は、全国都市緑化仙台フェア開催に合わせ、4月中旬に青葉山公園内に移設される予定です。フェアにお越しの際には、初代のたどった歴史に思いをはせながら、貫禄ある勇姿をご覧ください。



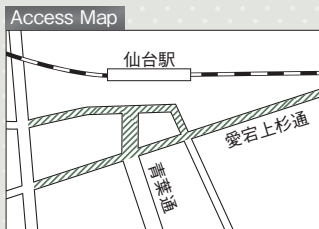
青葉区川内追廻3(青葉山公園内)



現在の2代目騎馬像は、この初代騎馬像と同じ型から作られました



ガス灯の色合いに寄せたLED灯。政宗公とともに夜の街をロマンチックに演出します



青葉区中央(斜線部分がガス灯・LED灯の配置場所)

隠れ政宗公。何体見つけられる？

仙台駅西口周辺に立ち並ぶレトロな雰囲気のガス灯。そのポールの中には、小さな伊達政宗公騎馬像を見つけることができます。ガス灯は、昭和62年に地元の商店街から寄贈されました。地下鉄が開業するなど、街が大きく生まれ変わるときに新たな仙台の顔として誕生しました。

設置から30年以上が経過した現在は、老朽化のため、94基がLED電球に切り替えられましたが、8基のガス灯は今も稼働しています。ランダムに設置された22体の騎馬像。柔らかいレモン色の明かりに照らされた政宗公をぜひ探してみてください！

食 べる力を 育 む

せんだいレシピ帖

今月から「食育」
をテーマとした
レシピを紹介します

ベジタブルガトーショコラ



令和4年度宮城野区おや
つレシピコンテストで区長
賞に輝いたレシピです。軽
い食感とゴボウの香りが楽
しめます。

材料(4人分)

豆乳	…100グラム
サラダ油	…10グラム
きび砂糖(砂糖可)	…20グラム
米粉	…50グラム
ココアパウダー	…10グラム
ベーキングパウダー	…2グラム
ゴボウ	…20グラム
ニンジン	…20グラム

作り方

- 1 ボウルに豆乳とサラダ油を混ぜ合わせる
- 2 ①に、きび砂糖、米粉、ココアパウダーを入れて混ぜ、さらにベーキングパウダーを加えて混ぜる
- 3 ゴボウは洗って皮をこそげ、ニンジンも洗い、それぞれみじん切りにして、②に混ぜる
- 4 12cm×12cm程度の焼き型にクッキングシートを敷いて③の生地を流し入れる(または厚手のアルミカップ9号サイズに入れる)
- 5 予熱したトースター(または200℃に予熱したオーブン)に④を入れ、10~15分焼く。竹串を刺して生地がついてこなければ完成

食育 Point

野菜が苦手でも、おやつなら食べやすくなります。お子さんと一緒に作るのもおすすめです

※健康政策課Facebook「仙台伊達なキッチン〜だてきち」では他にもレシピを紹介しています 関健康政策課☎214・3894



お知らせ

information

□お知らせの見方

申 申し込み 問 問い合わせ 申・問 申し込み・問い合わせ
〔先着〕先着順 〔抽選〕申し込み多数のときは抽選

□注意事項

- 催しは、4月6日からの内容を掲載しています
- 料金の記載のないものは無料(入館料が必要な施設あり)
- 休館日等は事前にご確認ください
- 来庁・来場の際は公共交通機関をご利用ください
- ファクス番号が未掲載の場合は、広報課FAX211・1921、☎214・1150へお問い合わせください
- 市役所への郵便は郵便番号(〒980-8671)と課名のみで届きます

□申込時の必要事項

右記の項目を(往復はがきには返信先も)記入してください。特に記載のないものは、はがき1通につき1人、締切日消印有効。

- 申し込み内容(講座名等)
- 〒住所
- 氏名(フリガナ)
- 電話・ファクス番号
- その他必要事項

□電話番号案内(市外局番022)

仙台市総合コールセンター ☎398-4894

- 仙台市役所 ☎261-1111(代)
- 青葉区役所 ☎225-7211(代)
- 宮城野区役所 ☎291-2111(代)
- 若林区役所 ☎282-1111(代)
- 太白区役所 ☎247-1111(代)
- 泉区役所 ☎372-3111(代)
- 宮城総合支所 ☎392-2111(代)
- 秋保総合支所 ☎399-2111(代)

□仙台市ホームページ

<https://www.city.sendai.jp/>

□仙台市広報課Facebook

<https://www.facebook.com/sendairp/>

本年度の「市政出前講座テーマ集」ができました

市民の皆さんが準備した会場に市の職員が伺い、市の施策や事業について分かりやすく説明する「市政出前講座」を実施しています。本年度は11分野129のテーマを準備しました。

テーマ集は、市役所本庁舎1階市民のへや、区役所総合案内、総合支所などで配布するほか、市ホームページでもご覧いただけます。

問 広聴課 ☎214・6132

生ごみ堆肥化容器・家庭用電気式生ごみ処理機の購入費を補助します

電気式生ごみ処理機	生ごみ堆肥化容器	募集期間	補助額	補助数
【前期】4月1日(出)～8月31日(内) 【後期】10月6日(金)～令和6年1月20日(出)	4月1日(出)～令和6年1月20日(出)		1基当たり 2千円 (1千円帯2基まで)	300台 [先着]
購入金額の5分の3(上限1万3千円)			1基当たり 1千円 (1千円帯2基まで)	250基 [先着]

●対象 市内にお住まいで、過去5年度以内に同一世帯の方が同種の購入補助を受けていない、市税の滞納のない方 ●購入前の申請が必要です 申 市役所本

定期券発売窓口の混雑緩和にご協力ください

4月初旬は、市バス・地下鉄の定期券発売窓口が混み合います。混雑緩和のため、地下鉄仙台駅定期券発売所では、特に混雑が見込まれる4月7日(金)の夕方に整理券を配布します。定期券を購入する方は、混雑する日時を避けての利用をご検討ください。

また、利用開始日が4月1日以降の学部仙台フリーパスは、通学証明書の代わりに、学生証の提示でも購入できます(区間通学定期券は通学証明書の提出が必要です)。詳しくは交通局ホームページをご覧ください。お問い合わせください。問 交通局案内センター ☎222・2256

「道路不具合通報システム」をご活用ください

道路に関する不具合に気付いたときに、スマートフォンアプリを利用し、手軽に市に通報できる「道路不具合通報システム」の運用を行っています。通報の対象は道路の穴・段差、

側溝の破損など、市が管理する道路の不具合に関することです。道路拡幅など、新たな整備の要望は対象となりません。また、倒木などの緊急を要する場合は、区役所・宮城総合支所道路課、秋保総合支所建設課にご連絡ください。

アプリのダウンロードや投稿の仕方など詳しくは、市ホームページをご覧ください。お問い合わせください。

問 道路保全課 ☎214・8381

5月3日(祝)は粗大ごみの自己搬入を受け付けます

通常平日のみ受け付けている粗大ごみ等の自己搬入を、5

月3日(祝)も受け付けます。

●搬入時間 午前9時～午後4時15分 ●搬入場所 今泉工場、葛岡工場 ●対象 粗大ごみ・家庭ごみ等(ブロッコ・れんが・ガラス製品・せともの等を除く)。種類・大きさ等の基準がありますので、事前に市ホームページでご確認いただくか、お問い合わせください。●手数料が掛かります ●搬入は待ち時間が非常に長くなり、大変混み合うことが予想されます。時間に余裕を持ってお越しください ●5月3日(祝)以外の土・日曜日、祝日は搬入できません 問 今泉工場 ☎289・4671、葛岡工場 ☎277・5399

9価のHPVワクチン(子宮頸がん予防ワクチン)が無料で接種できます

4月1日より、従来の2価・4価よりも感染予防効果が高い、9価のHPV(ヒトパピローマウイルス)感染予防ワクチン(子宮頸がん予防ワクチン)が接種できるようになります。

種類	対象	接種場所	接種回数
定期接種	小学6年生～高校1年生相当の女性 (令和5年度は、平成19年4月2日～平成24年4月1日生まれの女性が対象)	HPVワクチン予防接種登録医療機関(予約等については、直接登録した医療機関にご確認ください)	【2価・4価】＝3回 【9価】＝1回目接種を14歳までに受ける場合は2回、15歳以上で受ける場合は3回
キャッチアップ接種(※)	平成9年4月2日～平成19年4月1日生まれの女性		

(※)ワクチンの安全性と有効性の確認のため、平成25年6月以降接種の勧奨を控えていた期間に、接種の機会を逃してしまった方へのキャッチアップ接種を令和7年3月31日まで実施しています

●接種回数や持ち物など詳しくは、市ホームページをご覧ください

問 区役所家庭健康課、総合支所保健福祉課

「飼い猫」と「飼い主のいない猫」の適正飼育に努めましょう
 ● 屋外での排せつやけが、病気を防ぐためにも、猫は室内で終生飼養しましょう ● 飼い主のいない猫に餌を与えている方は、餌場や排せつの管理をする等、周辺環境に配慮しましょう ● 病気を防ぎ、望まない命を増やさないためにも、不妊・去勢手術を実施しましょう
 飼い犬の死亡届を提出してください
 飼い犬が死んだ場合には手続きが必要で、狂犬病予防注射申請書(はがき)または「犬の死亡届」に必要事項を記入し、鑑札と注射済票を添付の上、アニパル仙台に持参または郵送してください。詳しくは、市ホームページをご覧ください。
 ※いずれも問アニパル仙台 ☎258・1626

アニパル仙台のお知らせ
 ● 対象Ⅱ市内にお住まいの方 ● 配布種子
 ● 西洋朝顔、ゴーヤ、風船かずら ● 直接配布場所へ ● 詳しくは市ホームページをご覧ください
 環境共生課 ☎214・0007
環境に関する講座の紹介や講師謝礼の支援を行います
 ● 受付期間 4月～令和6年1月(予算額に達した時点で終了)
 ● 対象Ⅱ市内の小・中学校、町内会や子ども会など65団体程度
 ● 「先着」 ● 申請方法等詳しくは、市役所本庁舎1階市政情報センター、区役所・宮城総合支所まちづくり推進課、秋保総合支所総務課等で配布する「せんだい環境学習講座」のリーフレットまたはホームページ <https://www.tamaki3.jp/salon/delive/> をご覧ください。 問たまきさんサロン ☎214・1233

4月のお知らせ

「防災重点ため池ハザードマップ」をご確認ください
 農業用ため池が決壊した場合に人的被害を与える恐れがある防災重点ため池の、浸水想定区域等を示したハザードマップを公開しています。新たに、6カ所を追加、5カ所を更新し、市内全94カ所の防災重点ため池のハザードマップを確認できるようになりました。
 ハザードマップは、区役所(防災重点ため池がない若林区を除く)、総合支所で配布しているほか、市ホームページでもご覧いただけます。災害発生時の危険箇所や避難場所を事前にご確認いただき、適切な避難行動にご活用ください。
 問農林土木課 ☎214・8268

窓口サービスアンケートの集計結果がまとまりました
 市では、昨年11月14日から12月2日までの間、市役所各庁舎区役所、市民利用施設等で窓口サービスアンケートを実施し、2140件の回答をいただきました。アンケートは、接遇や手続きの利便性等に関する9項目について行い、全ての項目で9割以上の方から「満足」または「まあまあ満足」という評価を受けました。
 詳しいアンケート結果は、市ホームページまたは市役所本庁舎1階市政情報センター等でご覧いただけます。

4月のお知らせ

4月のお知らせ

緑のカーテン用種子を配布します
 つる性の植物で作る緑のカーテン設置に取り組む方に、種子を配布します。
 ● 配布期間 4月6日(木)～(無くなり次第終了) ● 配布場所 11日町第二飯庁舎(MSビル2日町) 5階環境共生課、たまきさんサロン ☎214・1233

はかりの定期検査
 取引や証明に使用しているはかりは、2年に1度検査を受けなければなりません。本年度は青葉区、太白区が対象です。なお、検査は仙台市指定定期検査機関の宮城県計量協会が行います。
 問宮城県計量協会 ☎236・3044
 消費生活センター ☎268・7040

税のお知らせ

■固定資産税・都市計画税の納税通知書の発送について
 令和5年度の固定資産税・都市計画税の納税通知書は、4月3日(月)に発送します。納税通知書には課税明細書を添付していますので、課税内容をご確認ください。
 問下表の担当課まで

対象	物件所在地域	担当課	電話番号
土地・家屋	青葉区	北固定資産税課	(土地) ☎214・8596 (家屋) ☎214・8604
	泉区		(土地) ☎214・8597 (家屋) ☎214・8605
	宮城野区・若林区	南固定資産税課	(土地) ☎214・8689 (家屋) ☎214・8694
	太白区		(土地) ☎214・8690 (家屋) ☎214・8695
償却資産	全区	資産課税課	☎214・8619

■固定資産税・都市計画税の納期です
 令和5年度固定資産税・都市計画税の第1期分は、5月1日(月)までにお近くの金融機関などで納めてください。また、口座振替をご利用の方も5月1日(月)に振り替えになります。
 問収納管理課 ☎214・1010

■市税の証明書を発行します
 区役所、総合支所、証明発行センター、仙台駅前サービスセンターでは、市税の納税証明書・課税証明書などの各種証明書(有料)を発行します。令和5年度分の証明書の発行時期は、次のとおりです。

証明書	発行時期
固定資産課税台帳登録事項証明書(評価証明・公課証明)	4月3日から
市県民税課税証明書(給与から差し引かれる方)、非課税証明書	5月中旬から
市県民税課税証明書(納税通知書で納める方、年金から差し引かれる方)	6月中旬から

■固定資産税の減額特例適用期間が終了する新築住宅の税額について
 床面積などが一定の要件に該当する住宅については、新築住宅の減額特例措置の適用により、新築後3年度分(3階建て以上の中高層耐火・準耐火建築物である住宅は、5年度分)に限り、床面積120㎡までの税額を2分の1に減額しています。
 平成31年・令和元年(3階建て以上の中高層耐火・準耐火建築物である住宅は、平成29年)に新築した住宅への減額特例措置の適用は、令和4年度で期間が満了となりますので、令和5年度分の固定資産税は、本来の税額となります。
 問北固定資産税課【青葉区】☎214・8604【泉区】☎214・8605、南固定資産税課【宮城野区・若林区】☎214・8694【太白区】☎214・8695

※証明発行センター、仙台駅前サービスセンターでは発行できない証明書がありますので、事前にご確認ください
 問税制課 ☎214・8622、区役所税務会計課、総合支所税務住民課(☎は9ページ)

■市税の納め忘れはありませんか
 令和4年度分の市税の納め忘れはありませんか。納付が難しい場合は早急にご相談ください。円滑な市政運営のため、期限内の納付にご協力をお願いします。
 問北徴収課【青葉区】☎214・8152【泉区】☎214・5027、南徴収課【宮城野区・若林区】☎214・8153【太白区】☎214・8154

「インターネット版の下水道閲覧システム」をご利用ください
 市が管理する公共下水道施設に関する情報を閲覧できる「下水道閲覧システム」をインターネット上で利用できます。利用方法等詳しくは、市ホームページをご覧ください。なお、市役所本庁舎5階下水道調整課に設置している閲覧システムは、3月31日で撤去します。
 問下水道調整課 ☎214・8816

「インターネット消費生活相談」を開設します
 電話や来所での消費生活相談が困難な方向けに、オンラインで相談を受け付け、Eメールで回答するサービスを4月1日から開始します。
 ● 対象Ⅱ市内にお住まいか通勤・通学している方 ● 相談内容Ⅱ事業者との契約トラブルなど、消費生活に関する初回相談 ● 回答は原則1回限り ● 利用方法等詳しくは市ホームページをご覧ください。お問い合わせください。 問消費生活センター ☎268・7040

落書き消去活動に必要な用具を貸し出します
 家屋や民間施設の塀や壁、市が管理している道路や公園などの、落書き消去を行う個人や団体に対して、必要な用具を貸し出します。
 ● 対象Ⅱ落書きの被害を受けた家屋や施設の所有者・管理者、落書き消去活動を行う団体 ● 貸出物品Ⅱ消去剤・雑巾・バケツ等 ● 落書きは犯罪ですので、見つけたら消去する前に警察に通報しましょう 問区役所街並み形成課、宮城総合支所公園課、秋保総合支所建設課(☎は9ページ)

新型コロナウイルスワクチン接種のお知らせ
■オミクロン株対応ワクチンの接種がお済みでない方へ
 初回接種(1・2回目接種)を完了し、オミクロン株対応ワクチンの接種を受けていない12歳以上の方を対象に、オミクロン株対応ワクチンの接種を個別接種と集団接種で実施しています。なお、64歳以下で基礎疾患等がなく重症化リスクのない方への接種は5月7日で終了しますので、希望する方は早めの接種をご検討ください。
■5月8日から「令和5年春開始接種」が始まります
 5月8日からは、65歳以上の方、基礎疾患のある方など重症化リスクの高い方、医療機関や高齢者施設、障害者施設等の従事者の方を対象に、「令和5年春開始接種」が始まります。詳しい内容が決まり次第、市ホームページ等でお知らせします。

ため池や用水路では遊ばないでください
 4月下旬から9月中旬にかけて農業用水路に大量の水が流れます。ため池や用水路の水量が多くなるため、毎年、数多くの水難事故が発生しています。子どもたちがため池や用水路の周辺で遊ばないように、地域の皆様のお声掛けをお願いします。また、ごみの不法投棄防止にもご

み形成課、宮城総合支所公園課、秋保総合支所建設課(☎は9ページ)

★これまで接種を受けていない12歳以上の方を対象とした初回接種(1・2回目接種)や、生後6カ月から11歳までの方を対象とした乳幼児接種・小児接種も、引き続き個別接種で実施しています。5歳から11歳の方を対象とした追加接種(3回目以降の接種)では、小児用オミクロン株対応ワクチンを使用します
 ★個別接種は市内の医療機関で実施しています。実施医療機関等詳しくは、市ホームページをご覧ください
 ★本市に転入された方等で接種を希望される場合は、申請により接種券を発行しますので、下記コールセンターへお問い合わせください

農地法の下限面積要件が廃止されます
 耕作目的で農地の売買・賃貸借等を行う場合には、農業委員会の許可が必要です。4月1日から、許可の要件の一つである経営面積の下限面積要件が廃止されます。詳しくは市ホームページをご覧ください。お問い合わせください。
 問農業委員会事務局事務課 ☎214・4340

協力をお願いします。
 問農林土木課 ☎214・7328

仙台市新型コロナウイルスワクチン接種専用コールセンター
 ☎0120-39-5670 (毎日8:30~19:00)
 <かけ間違いが多くなっています。番号を確認の上、お電話ください>
 ※掲載内容は3月17日現在。最新情報等詳しくは市ホームページをご覧ください

国民年金保険料の納付が困難な場合、申請月から2年1カ月前までさかのぼって保険料の免除・納付猶予・学生納付特例の申請ができます。申請して承認されると、国民年金保険料の納

国民年金保険料免除等に保る申請は2年1カ月前までさかのぼれます

国民年金保険料免除等に保る申請は2年1カ月前までさかのぼれます

種類等	児童扶養手当						月額(改定後)	支給時期
	特別児童扶養手当(児童1人当たり)		児童扶養手当					
	該2当級	該1当級	児童3人目以降	児童2人	児童1人			
	3万5千760円	5万3千700円	支給一部 算 62,400円を 加	支給一部 算 62,400円を 加	支給一部 算 62,400円を 加	支給一部 算 62,400円を 加	4万4千140円	8月
			支給一部 算 62,400円を 加	支給一部 算 62,400円を 加	支給一部 算 62,400円を 加	支給一部 算 62,400円を 加	4万4千140円	5月

法律の一部改正に伴い、4月からの支給額が改定されました。児童扶養手当・特別児童扶養手当の支給額が変わります

就学援助制度のご案内

市立小・中学校および仙台青陵中等教育学校(前期課程)に通学している児童生徒の保護者で、経済的な理由により就学にお困りの方に、学用品費・給食費等の一部を援助します。

令和5年の地価公示の結果をまとめた「地価マップ」を、4月1日から市役所本庁舎1階市政情報センター、宮城野区・若林区・太白区情報センターで販売(一部1000円)します。

地価マップを取り引の参考に

春は冬眠から目覚めたクマが山菜などの餌を求めて、人里近くに出没することがあります。クマは早朝や夕方に活発に活動するので、特にご注意ください。万が一クマに出合った場合には慌てず、向き合ったままゆっくり後退しましょう。また子グマを見掛けたら、近くに母グマが

クマにご注意ください

付が免除または猶予されます。間区役所・宮城総合支所保険年金課、秋保総合支所保健福祉課(☎は9ページ)

産前産後期間の国民年金保険料が免除されます。出産予定日または出産日が属する月の前月から4カ月間(多胎妊娠の場合は3カ月前から6カ月間)の国民年金保険料が免除されます。

保健・福祉

産前産後期間の国民年金保険料が免除されます。出産予定日または出産日が属する月の前月から4カ月間(多胎妊娠の場合は3カ月前から6カ月間)の国民年金保険料が免除されます。

●対象Ⅱ施設等利用給付認定(新2号・新3号)を受けており、幼稚園および認定こども園の預かり保育事業、認可外保育

施設、一時預かり事業、病児保育事業、仙台すくすくサポート事業を利用している方。●対象となる利用期間Ⅱ令和5年1月1日～3月31日 ●請求期限Ⅱ4月20日 ●詳しくは市ホームページをご覧ください。問仙台市幼児教育無償化事務センター ☎214・8978

市が実施する各種がん検診と基礎健診の第一次申し込み締め切りは4月25日(必着)です。申し込み案内は、お住まいの区

市民健診の申し込みをお忘れなく

匿名で受けられます。●予約制 申検査日の1カ月前～前日までの平日午後1時～4時に予約専用電話 ☎090・4478・4641で。市ホームページからも申し込みます。問感染症対策室 ☎214・8029

エイズ・梅毒即日検査		夜間エイズ・梅毒・クラミジア検査	検査
夜間検査	休日検査		
5/12(金)・26(金) 17:00~19:00	5/13(土) 13:30~15:00	5/11(木) 17:30~19:00	日時
健康相談所 興生館 (青葉区宮町1-1-5) 各30人程度(先着)		青葉区役所	会場
採血後約1時間ほどでお知らせします(判定保留の場合は、後日お知らせします)		25人程度(先着)	定員
		後日直接本人にお知らせします	結果検査

エイズ・梅毒・クラミジア検査

市民墓地を貸し出します

申込受付期間 4月7日(金)～5月8日(月)

①葛岡墓園(所在地:青葉区郷六字葛岡42-1)

墓所	永代使用料	管理料(年間)	貸出数
一般墓所(5㎡)	900,000円	4,550円	88

②いずみ墓園(所在地:泉区朴沢字九ノ森1-1)

墓所	永代使用料	管理料
一般墓所(4㎡)	450,000円	3,640円(年間)
芝生墓所	380,000円	5,800円(年間)
個別集合墓所	210,000円	90,400円(永代)

●1世帯につき1区画のみ(利用者①で申込者多数の場合)および場所は抽選)。ただし、②の個別集合墓所は個人専用の墓所のため、1区画1人分の利用 ●①は返還された墓所の再貸し出しです ●永代使用料と管理料は指定期日までに一括納入

■申し込み資格等

●一般墓所・芝生墓所＝お墓の管理ができる市民の方 ●個別集合墓所＝次のいずれかに該当する市民の方(ア)申込者が自己のために使用する(イ)申込者が自己および親族のために複数の区画を使用する(ウ)申込者が親族の遺骨を納めるために使用する ※申し込み前に墓地をご見学ください(開園時間①終日②8:30～16:30。土・日曜日、祝休日も開園)

★「いずみ墓園」内に合葬式墓所ができます。募集の詳細は市政だより9月号でお知らせします

★「北山霊園」の大型区画(17㎡)の再貸し出しも行っていきます。詳しくは市ホームページをご覧ください

☎4月7日から市役所本庁舎1階市民のへや・6階保健管理課、区役所総合案内、総合支所、証明発行センター、北山霊園、葛岡墓園、いずみ墓園で配布する申込書に必要書類を添えて郵送

問保健管理課 ☎214・8204

国民健康保険の資格喪失届をお忘れなく

国民健康保険に加入している方が職場の健康保険に加入したときや、家族の健康保険の被扶養者になったときは、新しい健康保険証が届き次第、速やかに資格喪失届を提出してください。

なお、職場等の健康保険に加入した日から、国民健康保険の保険証は使用できなくなります。間区役所・宮城総合支所保険年金課、秋保総合支所保健福祉課(☎は9ページ)

特別支援教育就学ガイドン

令和7年度に小学校に入学する幼児の保護者に向けて、特別支援学級や特別支援学校等の学びの場についての情報提供や、就学先を決定するまでの手続きなどについての説明会を開催します。

●日時Ⅱ5月31日(水)午前10時～11時 ●会場Ⅱ福祉プラザ ●対象Ⅱ令和7年4月に小学校に入学する幼児の保護者300人(先着) ●市ホームページでもガイドンの内容を動画配信しています ●詳しくは市ホームページをご覧ください。お問い合わせ先 申4月24日午前9時から電話またはEメール(保護者の氏名と電話番号、件名に「就学ガイドン申し込み」と記入)で 申・問特別支援教育課 ☎214・8879、Eメール tokubetuisen@city.sendai.jp

せん定枝のリサイクルにご協力ください

家庭でせん定した庭木の枝や幹を、資源化する取り組みを実施しています。

●受付期間＝4月3日(月)～令和6年3月29日(金)

【戸別収集】

●枝は直径30cm×長さ80cm以内の束にまとめ、幹は直径50cm×高さ60cm以内になるように切ってください。☎電話で粗大ごみ受付センター ☎716・5301。市ホームページからも申し込みます

【自己搬入】

●枝・幹ともに長さや大きさの制限はありません ☎電話で搬入希望日の2日前(土・日曜日、祝休日を除く)までに、お住まいの区環境事業所(★)

(★)環境事業所
青葉環境事業所 ☎277・5300、宮城野環境事業所 ☎236・5300、若林環境事業所 ☎289・2051、太白環境事業所 ☎248・5300、泉環境事業所 ☎773・5300

問廃棄物企画課 ☎214・8230

間違えやすい有毒植物にご注意!

有毒植物による食中毒が多発しています。食用と間違えないよう十分に注意しましょう。

◆山菜採りの心構え

●知らない山菜は採らない、食べない、人にあげない、売らない ●1本ずつ確認して採る

◆庭や畑の植物にも注意

●野菜と観賞用の植物を近くで栽培しない ●食用の植物だと思っても、植えた覚えのない植物は食べない

◆間違えやすい植物の例

有毒	食用
スイセン	(葉) ニラ、ノビル、(根) タマネギ
イヌサフラン	(葉) ギョウジャニンニク、ギボウシ (球根) ジャガイモ、タマネギ
ドクゼリ	セリ、ワサビ
バイケイソウ類(コバイケイソウなど)	オオバギボウシ(ウルイ)、ギョウジャニンニク
トリカブト	モミジガサ(シドケ)、ニリンソウ

◆有毒植物を食べてしまったときは

●一刻も早く吐き出す ●直ちに医師の治療を受ける

※山菜と有毒植物に関するパンフレットは、区役所衛生課で配布しているほか、市ホームページでもご覧いただけます

問区役所衛生課(☎は9ページ)

仙台フィルハーモニー管弦楽団定期演奏会

- 日時 5月26日(金)午後7時、5月27日(土)午後3時、●会場 日立システムズホール仙台
- 出演 小泉和裕(指揮)
- 曲目 シューマン「交響曲第1番「春」、フランク「交響曲」
- 入場料(全席指定) ⅡS席5100円、A席4600円ほか
- 未就学児は入場不可 問仙台フィルサービスマ 225・3934

点訳奉仕員養成講座

- 期間 6月2日(金)から2年間(全25回)
- 会場 福祉センター、太白障害者福祉センター
- 対象 市内にお住まいで、修了後に奉仕員として活動できるパソコンをお持ちで操作が可能な方10人(抽選)
- 費用 6千円程度 申す役所本庁舎1階市民のへや、仙台市障害者福祉協会などで配布する申込用紙で4月28日(必着)までに 問仙台市障害者福祉協会 ☎266・0294

知的障害のある方の本人活動

- 公園清掃等のボランティア活動、交流会などを行います。
- 期間 4月、令和6年3月(各月1・2回の活動)
- 対象 市内にお住まいで療育手帳

仙台区「ふれあい」

- 日時 4月16日(日)午前10時半
- 会場 電力ホール(青葉区一番町3-7-1)
- 演目 喜多流能「清経」「鍾馗」、和泉流狂言「空腕」
- 出演 友枝昭世、佐々木多門、野村万作ほか
- 入場料(全席指定) ⅡS席1万1000円、A席8500円、B席6500円ほか
- 未就学児は入場不可
- チケットは仙台市市民文化事業団ほかで販売中 問河北新報社事業部 ☎211・1332、仙台市市民文化事業団 ☎727・1875

地域版女性リーダー育成プログラム「決める・動く2023」

- 日時 6月1日(木)～11月30日(木)(全11回)
- 会場 エル・パーク仙台ほか
- 対象 地域

知的障害のある方のレクリエーション教室

- 期間 5月、令和6年2月(各教室6～8回)
- 対象 市内にお住まいで療育手帳をお持ちの15歳以上の方(在学中の方を除く) 各教室10～30人(抽選)
- 費用 各回1000円程度
- 各教室の日程等詳しくはお問い合わせください
- 申・問電話またはファクス(申込時の必要事項を記入)で4月20日までに仙台市知的障害者関係団体連絡協議会 ☎211・5030、FAX 211・7071

ふれあい製品販売会 in 地下鉄仙台駅「ふれ地下」

- 野菜やパン、菓子、手芸品、雑貨など、障害のある方が作った製品の販売会です。
- 日時 4月7日、28日の毎週金曜日午前10時半～午後2時半
- 会場 地下鉄仙台駅地下1階コンコース(中央1出口付近)
- 問障害企画課 ☎214・8151

のびすくの催し

■のびすく仙台 ☎726・6181、FAX214・5071

内容	日時	対象	受付
おはなしタイム(手遊びや絵本の読み聞かせなど)	4/12(水) 11:00～11:20	どなたでも	直接会場へ
4月生まれのお誕生会	4/22(土) 10:30～11:00	4月に1～3歳の誕生日を迎える乳幼児と保護者	直接会場へ

■のびすく宮城野 ☎352・9813、FAX352・9812

内容	日時	対象	受付
せんだい助産師サロン「ロコボケ」(助産師への相談と母親の交流会)	4/25(水) 10:00～11:00	2～5カ月の乳児と母親6組(先着)	4/11 9:00～
4月生まれのお誕生会	4/28(金) 10:30～11:00	4月生まれの1歳以上の未就学児と保護者8組(先着)	4/14 9:00～

■のびすく若林 ☎282・1516、FAX282・1609

内容等	日時	対象	受付
おそとのびすくプレーパーク(外遊び) ●会場 若林区役所南側ふるさと広場	4/13(木) 13:30～15:30(荒天時中止)	乳幼児と保護者	直接会場へ

■のびすく長町南 ☎399・7705、FAX399・7706

内容	日時	対象	受付
ママのしゃべりタイム(母親同士の語り合い)	4/21(金) 10:30～11:30	1～11カ月の乳児と母親6組(先着)	4/14 9:30～
4月生まれのお誕生会	4/23(日) 10:30～11:15、11:30～12:15	4月生まれの乳幼児と保護者各6組(先着)(保護者は1人まで)	4/16 9:30～

■のびすく泉中央 ☎772・7341、FAX375・0671

内容	日時	対象	受付
パパといっしょ0ちゃん(触れ合い遊びや父親同士の交流)	4/16(日) 14:00～14:30	2～11カ月の乳児と父親5組(先着)	4/6 9:30～
4月生まれのお誕生会	4/20(木) 11:00～11:30	4月生まれの乳幼児と保護者8組(先着)	4/7 9:30～

※いずれも申・問電話または直接施設へ

みんなでまちをきれいにしようキャンペーン

第40回全国都市緑化仙台フェア 未来の杜せんだい2023、G7仙台科学技術大臣会合の開催に向け、清掃活動等を実施します。

①オープニングイベント
下記のとおり一斉清掃を行います。

受付・活動日時	集合場所
7:30～8:00	(ア)宮城野通南側歩道
4/19(水) 11:00～12:00(受付時間は10:15～10:45)	(イ)勾当台公園市民広場
11:00～12:00	(ウ)アエル北側広場

●持ち物＝軍手 ●直接集合場所(のぼりが目印)へ。(イ)(ウ)は10人以上の団体が参加する場合、電話で4月10日までに申し込みが必要

②キャンペーン参加者募集
市民の皆さんが気軽に清掃活動に参加できるキャンペーンを実施します。キャンペーン期間中、ポイ捨てごみの調査・清掃活動を行い、その結果を活動報告様式に記入してお送りください。

●期間＝4月19日(水)～6月18日(日) ●申込者には参加キット(ごみ袋・活動報告様式・小学生以下にはミニ缶バッジ)を事前にお送りします ●企業単位での参加も可能です ●申し込み方法等、詳しくはお問い合わせください

申・問 ①(ア)宮城野区まちづくり推進課 ☎291・2111 ①(イ)(ウ)家庭ごみ減量課 ☎214・8227

学びのまち・仙台 市民力レッジ「仙台再発見講座」

日時	内容	講師名
6/10(土)	14:00～16:00	講話「災害を乗り越えてきた仙台・宮城のこれまでとこれから」 作家・熊谷達也氏
6/3(土)	講話「女性の武家奉公―仙台藩伊達家を支えた奥女中」 東北学院大学文学部教授・菊池慶子氏	
5/20(土)	講話「多様な国の文化がフロアスする仙台のいま」 宮城教育大学教育学部教授・市瀬智紀氏	

●会場 生涯学習支援センター
●対象 市内にお住まいか通勤・通学している方各60人(抽選) 申往復はがきに**申込時の必要事項**と希望講話名を記入して4月20日(必着)までに。ホームページ: <https://www.sendai-shimincenter.jp/>からも申し込みます 申・問 生涯学習支援センター(〒983-0852宮城野区榴岡4-1-8 ☎292・4875)

里親制度オンライン説明会

- 日時 5月1日(月)午後2時～3時
- 内容 里親制度について知りたい方、里親登録を希望する方、里親研修の受講を希望する方は、この説明会への参加(夫婦で登録の場合は2人とも)が必要です 申すホームページで 問 子育て支援給付課 ☎214・8180

わくわく映画館

- 日時 4月16日(日)午前10時半
- 会場 電力ホール(青葉区一番町3-7-1)
- 演目 喜多流能「清経」「鍾馗」、和泉流狂言「空腕」
- 出演 友枝昭世、佐々木多門、野村万作ほか
- 入場料(全席指定) ⅡS席1万1000円、A席8500円、B席6500円ほか
- 未就学児は入場不可
- チケットは仙台市市民文化事業団ほかで販売中 問河北新報社事業部 ☎211・1332、仙台市市民文化事業団 ☎727・1875

地域版女性リーダー育成プログラム「決める・動く2023」

- 日時 6月1日(木)～11月30日(木)(全11回)
- 会場 エル・パーク仙台ほか
- 対象 地域

知的障害のある方のレクリエーション教室

- 期間 5月、令和6年2月(各教室6～8回)
- 対象 市内にお住まいで療育手帳をお持ちの15歳以上の方(在学中の方を除く) 各教室10～30人(抽選)
- 費用 各回1000円程度
- 各教室の日程等詳しくはお問い合わせください
- 申・問電話またはファクス(申込時の必要事項を記入)で4月20日までに仙台市知的障害者関係団体連絡協議会 ☎211・5030、FAX 211・7071

ふれあい製品販売会 in 地下鉄仙台駅「ふれ地下」

- 野菜やパン、菓子、手芸品、雑貨など、障害のある方が作った製品の販売会です。
- 日時 4月7日、28日の毎週金曜日午前10時半～午後2時半
- 会場 地下鉄仙台駅地下1階コンコース(中央1出口付近)
- 問障害企画課 ☎214・8151

せんだいメディアテークのお知らせ

①とっておきの音楽祭2023スペシャルライブ
6月4日(日)に開催予定の「とっておきの音楽祭」のプレ企画として、スペシャルライブを開催します。

●日時＝4月16日(日)13:00～14:00 ●直接会場へ

②どこコレ?―おしえてください昭和のセ نداイ
仙台のどこかではあるけれど詳細が分からない古い写真を展示し、皆さんからの情報を基に調べていきます。

●日時＝4月29日(祝)～5月7日(日)10:00～18:00(7日は17:00まで)、5月10日(水)～6月25日(日)(5月25日(水)、6月22日(水)を除く) 9:00～22:00

③鷺田清一とともに考えるパート2 ドートクのじかん 4じかんめ
●日時＝5月13日(土)14:00～16:00 ●内容＝館長・鷺田清一がゲストのロバート・キャンベル氏と「寛大」をテーマに対話します ●定員＝200人(抽選) ●手話通訳・要約筆記有り 申往復はがき(1通につき2人まで)に**申込時の必要事項**を記入して4月18日までに

④ギャラリーの予約を受け付けています
令和6年度上期(小規模展)・下期(大規模展)のギャラリーの予約を4月30日(日)まで受け付けています。申し込み方法等、詳しくはお問い合わせください。

申・問 ①とっておきの音楽祭実行委員会 SENDAI ☎342・9978 ②NPO法人20世紀アーカイブ仙台 ☎387・0656 ③④せんだいメディアテーク(〒980-0821青葉区春日町2-1) ☎713・4483 ④ ☎713・3171

健康増進センターの催し

いずみ・いきいき脳活健康教室
●日時 5月12日、6月2日の毎週金曜日(全4回) 午前10時～11時半

●内容 認知機能低下予防に関する講話と運動実技

●対象 市内にお住まいか通勤可能な65歳以上の方20人(抽選)

●費用 Ⅱ2040円 申はがき、ファクスまたはEメールに**申込時の必要事項**と年齢を記入して4月26日(必着)までに。直接施設も可

※いずれも●持ち物 飲み物・タオル・運動着・屋内用運動靴・外靴入れ 申・問健康増進センター(〒981-3133泉区泉中央2-24-1 ☎374・6661、FAX 374・6664、Eメール shubo@road.ocn.ne.jp)

お出かけ情報

施設からのお知らせ

申込時の必要事項 ①応募内容 ②〒住所 ③氏名(フリガナ) ④☎・FAX
※往復はがきの場合は返信先も記入

太白山自然観察の森 〒982-0251太白区茂庭字生出森東36-63 ☎244・6115、FAX244・6133

- ①おはよう野鳥かんさつ
 - 日時＝4月15日(土)6:30～8:00 ●内容＝春の雑木林を歩きながら野鳥を観察します ●定員＝15人〔先着〕。中学生以下は保護者同伴 申4月6日9:00から電話で
- ②春の花めぐり散歩を楽しもう
 - 日時＝4月15日(土)10:00～12:00 ●内容＝春に咲く花についての解説を聞きながら散策します ●対象＝小学生以上10人〔先着〕。中学生以下は保護者同伴 申4月7日9:00から電話で
- ③春の番山ウォーキング
 - 日時＝4月22日(土)9:30～15:30 ●内容＝春の自然についての解説を聞きながら番山を歩きます ●対象＝18歳以上の方20人〔抽選〕 ●集合・解散＝茂庭台市民センター 申往復はがきに参加者全員(1通につき4人まで)の**申込時の必要事項**と年齢を記入して4月11日(必着)までに
- ④はじめてバードウォッチング
 - 日時＝4月29日(祝)10:00～11:50 ●内容＝森を散策しながら野鳥を観察します ●対象＝小学生以上のバードウォッチング初心者の方15人〔先着〕。中学生以下は保護者同伴 申4月8日9:00から電話で
- ⑤初心者が楽しめる新緑の森散歩
 - 日時＝5月6日(土)10:00～12:00 ●内容＝草花を観察しながら新緑の森を歩きます ●対象＝小学生以上10人〔先着〕。中学生以下は保護者同伴 申4月9日9:00から電話で
- ⑥ガイドウォーク「春の森の楽しみ」
 - 日時＝毎週日曜日10:00～11:30、13:30～15:00 ●内容＝レンジャーの解説を聞きながら森の中を歩きます ●中学生以下は保護者同伴

※いずれも●持ち物＝飲み物・帽子・かっぱ。歩きやすい服装と靴で。①④は双眼鏡(貸し出し有り)③は昼食も

せんだい3.11メモリアル交流館 〒984-0032若林区荒井字谷形85-4 ☎390・9022、FAX353・5710

- 仙台市立七郷小学校展示「広がれ! 防災の輪」
 - 期間＝4月16日(日)まで
- 「ふるさとを整えるー若林区井土地区の歩み」展
 - 期間＝4月29日(祝)～5月28日(日) ●内容＝井土地区で行われている、住民が主体的にふるさとに関わり続けるための取り組みを紹介します

七北田公園都市緑化ホール 〒981-3131泉区七北田字赤生津4 ☎375・9911、FAX375・9912

- クラフトカフェ「青い花のカード」
 - 日時＝4月8日(土)10:00～11:00、13:30～14:30 ●内容＝貼り絵で飾ったグリーティングカードを作ります ●定員＝各10人〔先着〕 申4月6日9:00から電話で
- 公園ガイドウォーク
 - 日時＝4月9日(日)9:00～10:00 ●内容＝公園内の植物などについて、解説を聞きながら散策します
- すみれ想会「春の山野草展」
 - 日時＝4月14日(金)・15日(土)9:00～15:00
- 種まき体験「夏の花育ててみませんか?」
 - 日時＝4月26日(水)10:00～12:00 ●内容＝育苗箱に百日草やダリアの種まきをします ●定員＝10人〔先着〕 申4月12日9:00から電話で

■緑の移動相談

日時	会場
4/26(水)	全国都市緑化仙台フェアメイン会場(青葉山公園追廻地区)
4/27(木)	
4/28(金)	
4/29(祝)	

●内容＝植物の育て方などについての相談や花の種の配布

お出かけ情報

施設からのお知らせ

●催しは、4月6日からの内容を掲載しています
●料金の記載の無いものは無料(入館料が必要な施設あり)
●申し込み方法の記載の無い催しは直接会場へ

秋保・里センター 〒982-0241太白区秋保町湯元寺田原40-7 ☎304・9151、FAX304・9152

- 日曜手づくり教室「こぎん刺しのブローチをつくろう」
 - 日時＝4月23日(日)10:30～12:00、13:30～15:00 ●定員＝各10人〔先着〕 ●費用＝各1,500円 申4月6日9:00から電話で
- むかっちはかせと秋保の里で鳥の声を聴こう
 - 日時＝4月29日(祝)10:00～12:00、13:00～15:00 ●内容＝磊々峡を歩きながら、鳥の声を探します ●対象＝4歳以上の子どもと保護者各4組15人〔先着〕 ●費用＝各回1人500円 ●講師＝むかい・いきもの研究所代表・向井康夫氏 申4月6日9:00から電話で
- ゴールドデンウイーク手づくり教室

日時	催し名	費用
5/3(祝)	えっくクラフト	各1個 500円
5/4(祝)	こい鯉のぼりのタペストリーをつくろう	
5/5(祝)	スタンドグラスでミニミラーをつくろう	

●受け付けは各終了時間の1時間前まで。材料が無くなり次第終了

■展示・イベント

日時	催し名
4/9(日)・23(日)10:30～11:30	秋保の民話語り
4/21(金)～25(火)10:00～16:00(最終日は15:00まで)	杜の文化展ー盆栽・山野草・水石
4/22(土)・30日(日)11:00～、14:00～	あきうミュージックライブ
4/27(水)～5/1(月)10:00～16:00(最終日は15:00まで)	春の山野草展
4/29(祝)～5/14(日)17:30～20:00(荒天時中止)	磊々峡ライトアップ2023

地底の森ミュージアム 〒982-0012太白区長町南4-3-1 ☎246・9153、FAX246・9158

- 企画展「仙台の遺跡めぐり 長町駅東遺跡『長町に操車場があったころ』」
 - 期間＝4月21日(金)～7月17日(祝) ●内容＝長町駅東遺跡から出土した汽車土瓶(お茶を入れる容器)の展示や、操車場があった大正時代から現代までの長町駅の移り変わりを紹介します
- 企画展関連イベント HOゲージ鉄道模型運転会「長町操車場を走った車両たち」
 - 日時＝4月29日(祝)・30日(日)10:00～15:00 ●内容＝国鉄D51形・9600形蒸気機関車などの模型列車を走らせませす
- おいでよ地底の森 2023春

日時	教室名等
5/5(祝)	10:30～12:00、13:30～15:00 石器をつかってみよう ●内容＝石器で革を切ってプレスレットを作ります ●定員＝各100人〔先着〕
	13:00～15:00 石器づくりの実演・解説
5/6(土)	10:30～12:00 あんざん編布の実演・解説 ●内容＝編布(縄文時代から続く技法で作られた布)作りの実演と解説
	13:00～14:00、14:10～15:00 氷河期の森のマツぼっこいのぼり ●内容＝氷河期の森のマツボックリを使って、小さなこいのぼりの置物を作ります ●定員＝各25人〔先着〕

- 地底の森ミュージアムボランティア募集
 - 活動期間＝9月～令和6年3月(更新可) ●活動内容＝展示解説、イベントの補助など ●対象＝18歳以上で、5月21日(日)のオリエンテーションおよび6月18日(日)から開催する養成講座(全4回)に参加できる方10人〔抽選〕 申往復はがき、ファクスまたはEメール(t-forest@coral.ocn.ne.jp)に**申込時の必要事項**と志望動機を記入して5月6日(必着)までに

4月のお知らせ

4月のお知らせ

休日当番医

●おとな救急電話相談 ☎ #7119 (プッシュ回線以外の固定電話等からは ☎706-7119) (平日19:00～翌8:00、土曜日14:00～翌8:00、日曜日・祝休日8:00～翌8:00) ●宮城県子ども夜間安心コール ☎ #8000 (プッシュ回線以外の固定電話等からは ☎212-9390) (毎日19:00～翌8:00) ●耳や言葉の不自由な方の緊急ファクス119番 Fx119 (局番なし)

●メール配信サービスを行っています。登録方法など詳しくは、市ホームページをご覧ください

●受診を希望する際は、事前に電話で症状(発熱の有無など)を詳しくお知らせください

受付時間	月日	内科	小児科		整形外科
日曜・祝休日 9:00～16:00※ ※受付時間や休日当番医は変更になることがあります。電話で確認の上、お越しください ※各診療所の駐車場には限りがあります。当番医近隣の迷惑駐車とならないようお願いいたします	4/2 (日)	◆の休日診療所等をご利用ください	南光台やまもと小児科 泉区南光台3-23-22 ☎727-2577	すがわら小児科クリニック 太白区あすと長町1-2-1-2F ☎797-7607	金測整形外科クリニック 泉区将監2-12-1 ☎373-1517
	4/9 (日)		りょうべい&キッズクリニック 青葉区五橋2-1-17-2F ☎397-6099	宮林子どもクリニック 宮城野区岩切字今市東18-2 ☎255-2555	大和町たかはし整形外科クリニック 若林区大和町1-4-13 ☎239-2777
	4/16 (日)		りきお子どもクリニック 青葉区落合6-10-1 ☎797-4288	いのうえ小児科クリニック 宮城野区福室2-6-24 ☎254-1101	中條整形外科医院 宮城野区二十人町310-6 ☎291-5372
	4/23 (日)		こん小児科クリニック 泉区八乙女中央2-4-25 ☎341-2701	せき子どもクリニック 宮城野区福室5-9-40 ☎388-8864	松森整形外科クリニック 泉区松森字岡本前11 ☎351-3553
	4/29 (祝)		しんてら子どもクリニック 若林区新寺1-8-1-2F ☎298-6188	大はし子どもクリニック 若林区沖野3-12-33 ☎294-0084	たかもり整形外科 泉区野村字筒岬屋敷18-1 ☎342-5623
	4/30 (日)		かわむら子どもクリニック 青葉区高松1-16-1 ☎271-5255	宮城厚生協会長町病院 太白区長町3-7-26 ☎746-5161	浅沼整形外科 太白区長町4-7-12 ☎247-7533
	5/3 (祝)		桂子どもクリニック 泉区桂3-1-4 ☎375-7220	すがわら小児科クリニック 太白区あすと長町1-2-1-2F ☎797-7607	さいとう伸整形外科クリニック 青葉区荒巻本沢3-1-15 ☎728-6730
	5/4 (祝)		池田クリニック(小児科) 青葉区旭ヶ丘2-15-15 ☎233-5502	かんのキッズクリニック 若林区大和町2-6-3-2F ☎762-5684	中條整形外科医院 宮城野区二十人町310-6 ☎291-5372
	5/5 (祝)		おかだ小児科 泉区黒松1-3-5 ☎728-6057	まんてん堂子どもクリニック 宮城野区新田東3-2-7 ☎782-6260	水戸整形外科クリニック 太白区門前町12-23 ☎247-7131
	5/7 (日)		田中子どもクリニック 青葉区花京院2-2-11区画A ☎748-5207	はなクリニック 若林区荒井2-18-11 ☎288-8777	庄子整形外科医院 宮城野区幸町1-19-26 ☎271-3611

医療機関名・所在地	診療科	受付時間			電話
		平日	土曜	日曜・祝休日	
◆急患センター (若林区舟丁64-12)	内科	19:15～翌7:00	14:45～翌7:00	9:45～12:00、 13:15～17:00、 18:00～翌7:00	☎266-6561
	外科	19:15～23:00	14:45～23:00	9:45～12:00、 13:15～17:00、 18:00～23:00	
	整形外科・婦人科・眼科・耳鼻咽喉科	—	—	9:45～12:00、 13:15～17:00	
◆北部急患診療所 (青葉区堤町1-1-2 (エムズ北仙台2F))	内科・外科	19:15～23:00	14:45～23:00	9:45～12:00、 13:15～17:00、 18:00～23:00	☎301-6611
	小児科(内科系疾患のみ)	19:15～23:00	18:00～23:00		
夜間休日子ども急病診療所 (太白区あすと長町1-1-1 (市立病院併設))	小児科(内科系疾患のみ)	19:15～翌7:00	14:45～翌7:00	9:45～12:00、 13:15～17:00、 18:00～翌7:00	☎247-7035
◆仙台オープン病院 (宮城野区鶴ヶ谷5-22-1)	内科	—	8:30～22:00	8:30～22:00	☎252-0100
仙台歯科医師会 在宅訪問・障害者・休日夜間歯科診療所 (青葉区五橋2-12-2 (福祉プラザ12F))	歯科	—	19:00～22:30	10:00～11:30、 13:00～15:30、 19:00～22:30	☎261-7345

夜間・休日等に入院治療を要する患者さんのための当番病院 ※救急車による救急搬送患者を優先するため、お待ちいただく場合があります 診療時間 平日 18:00～翌8:00 土・日曜日、祝休日 8:00～翌8:00	診療日	診療科	医療機関名・所在地	電話
	毎日	内科・外科	◆仙台オープン病院 (宮城野区鶴ヶ谷5-22-1)	☎252-0100
		内科・外科系	◆仙台徳洲会病院 (泉区高玉町9-8)	☎771-5111
		内科・外科系	◆東北労災病院 (青葉区台原4-3-21)	☎275-1111
		内科・外科系	◆東北医科薬科大学病院 (宮城野区福室1-12-1)	☎259-1221
	4/10(月)・24(月)	整形外科	東北公済病院 (青葉区国分町2-3-11)	☎227-2211
	火曜日	外科・整形外科	仙台赤十字病院 (太白区八木山本町2-43-3)	☎243-1111
	水曜日	外科・整形外科	伊藤病院 (青葉区二日町8-8)	☎222-8688
木曜日	外科系	JCHO仙台病院 (泉区紫山2-1-1)	☎378-9111	
金・土・日曜日	外科・整形外科	中嶋病院 (宮城野区大槻15-27)	☎291-5191	

古今東西 くんぐん 行きます!

郡市長がさまざまな現場を訪問し
市民の皆さまの活動の様子な
どをお伝えします



桜ヶ丘小学校を訪問し、「桜ヶ丘放課後子ども教室」の活動を支えるスタッフの皆さんにお話を伺いました。

日本の伝統文化に親しむ

放課後等に小学校で、地域の方などの協力を得て、子どもたちに学習やスポーツ、地域に根差した体験活動等の機会を提供する「放課後子ども教室」。桜ヶ丘放課後子ども教室は、令和元年より活動を始めています。

この日の活動は、2年生が参加する、おひな様カード作り。私も子どもたちに教わりながら折り紙を折り進めると、かわいらしいおひな様が出来上がりました。子どもたちは、工夫を凝らして完成させたカードを見せ合っていて楽しそう。会話の中で「笏」「檜扇」といった言葉が自然と出てきて、驚きました。運営委員長の田口一嘉さんは「近隣の高校、大学にも協力いた



最後に顔を描き、カードが完成

だきながら、日本の伝統文化に親しむ活動や食育等に取り組んでいます」と話します。「授業のデジタル化など、環境が変化しているからこそ、変わらざる受け継がれてきた伝統や食文化を伝えていきたいという思いがあります。季節感も大事にするよう心掛けています」と平田慶子さん。その活動は、七夕飾り作り等の伝統行事に関する催しや茶道、米作りなど多岐にわたり、子どもたちから「すぐろく大会をやりたい」など提案されることもあるとのこと。

田口運営委員長は「茶道も作法を覚えることが目的というよりも、和の文化を知り、親しむ機会になれば」と話します。子どもたちから、ここでの活動を家庭や地域で話し、会話が弾んだとの話を聞くこともあるそう。多彩なテーマが子どもたちの興味関心を広げ、地域との交流の糸口にもなっています。

子どもたちに学ぶ喜びを

皆さんの活動のキャッチフレーズは「はあばと遊ぼう」。自分たちも楽しみながら活動することを大切にしています。我妻栄子さんは「子どもが大好きと一緒に遊んだり、笑ったりと楽しい。活動に誘ってもらったことに感謝しています」と笑顔で話します。佐藤光子さんも「子どもたちの来て良かったという声や、作品が完成してうれしそう

な表情を見るとやりがいを感じます」と続けます。子どもたちの豊かな感性に触れ、素晴らしさを感じる日々だと

話す皆さん。親交を深める中で、その成長を間近で感じておられるのですね。平田さんは「地域の人と触れ合いながら視野を広げ、チャレンジする気持ちを大切にしてほしい」と未来へ期待を込めます。田口運営委員長も「学ぶことは喜び。学びにつながる活動を通して子どもたちの成長の力になれたら」と力強く話してくださいました。

地域で豊かな育ちを支える

和気あいあいと活動を楽しむ子どもたちと、それを優しいまなざしで見守る皆さんの姿が印象的でした。かつて暮らしの中に息づいていた伝統文化は、生活環境の変化等により、経験する機会が減少しています。伝統文化を大事にしたいという皆さんの活動は、先人から受け継がれてきた思いを伝え、子どもたちの豊かな育ちを支えているのだと実感しました。

世代を越えた多くの人との交流や、多様な経験は、子どもたちに大きな学びをもたらします。地域全体で子どもたちを育む環境づくりに向けて、一層取り組んでまいります。

団体紹介

桜ヶ丘放課後子ども教室



田口一嘉さん



平田慶子さん



我妻栄子さん



佐藤光子さん

