

## 歩きたばこ防止に係る取組結果等について

### 1 仙台市内の歩行喫煙の実態調査結果

#### (1) 委託業者による調査結果

##### ◆ 平成 25 年度の調査結果

- ・ 調査日：平成 25 年 6 月 7 日（金曜日）
- ・ 調査地点：17 箇所（中心部 15 箇所、泉 1 箇所、長町 1 箇所）
- ・ 調査時間：8：00～9：00、17：00～18：00、18：00～19：00
- ・ 調査内容：通行量（大人及び子供）及び歩きたばこ者数
- ・ 調査結果

調査時間帯	歩行喫煙者数	通行量	歩行喫煙率
8：00～9：00	34	32,755	0.10%
17：00～18：00	38	48,242	0.08%
18：00～19：00	25	52,565	0.05%
合計（3 時間）	97	133,562	0.07%

##### ◆ 調査結果の推移

調査年月日	調査時間帯	歩行喫煙者数	通行量	歩行喫煙率
24 年 6 月 8 日	8：00～9：00	40	33,384	0.12%
	17：00～18：00	49	48,878	0.10%
	18：00～19：00	58	52,697	0.11%
	合計（3 時間）	147	134,959	0.11%
22 年 6 月 11 日	8：00～9：00	86	34,487	0.25%
	17：00～18：00	82	51,056	0.16%
	18：00～19：00	72	55,542	0.13%
	合計（3 時間）	240	141,085	0.17%
21 年 6 月 12 日	8：00～9：00	109	34,462	0.32%
	17：00～18：00	78	50,103	0.16%
	18：00～19：00	86	54,618	0.16%
	合計（3 時間）	273	139,183	0.20%

調査地点での歩行喫煙率は、毎年減少傾向にあり、平成 25 年 6 月の調査では、通行者数の 0.07%となっています。

(2) 職員による調査結果

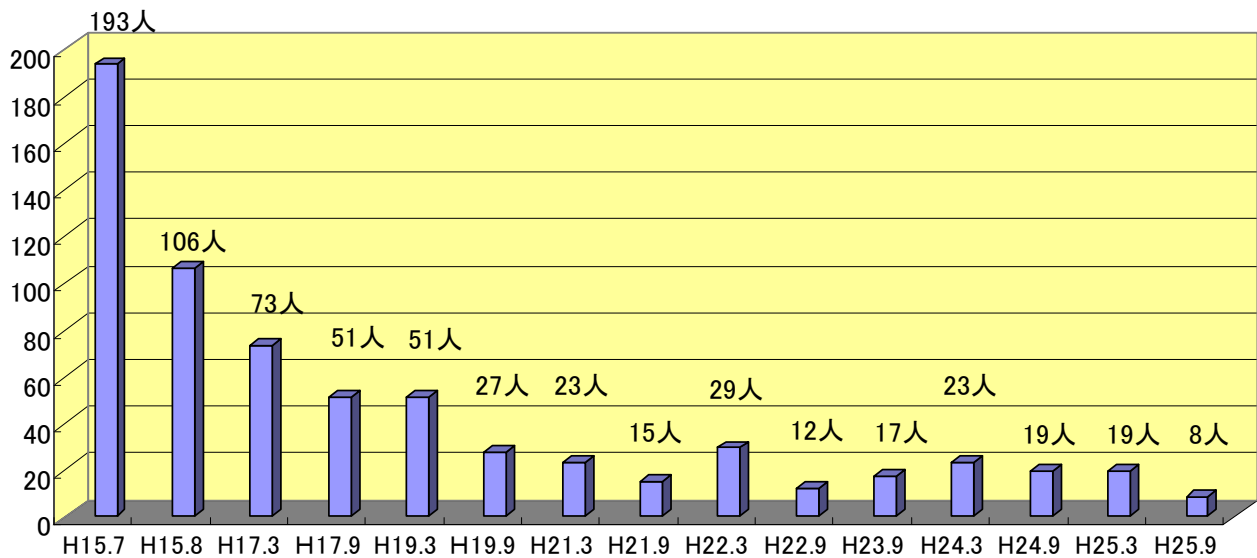
- ・ 調査地点：5箇所  
一番町通 1（三越前）、一番町通 2（フォーラス前）、中央通 1（一番町平和ビル前）、中央通 2（常陽銀行前）、宮城野通（松栄不動産前）
- ・ 調査時間帯：平日の 17：00～18：00
- ・ 調査内容：各地点の歩きたばこ者数を目視で計測
- ・ 調査結果

単位 人

	平成 15 年		平成 17 年		平成 19 年		平成 21 年		平成 22 年		23 年	平成 24 年		平成 25 年	
	7 月	8 月	3 月	9 月	3 月	9 月	3 月	9 月	3 月	9 月	9 月	3 月	9 月	3 月	9 月
一番町通 1	44	28	24	10	8	5	4	2	13	4	1	2	2	1	2
一番町通 2	49	22	18	15	13	5	8	3	8	4	10	9	9	6	1
中央通 1	29	17	7	5	11	3	3	2	1	1	0	3	3	4	4
中央通 2	39	17	17	5	1	2	1	3	2	1	2	7	2	2	1
宮城野通	32	22	7	16	18	12	7	5	5	2	4	2	3	6	0
<b>合計</b>	<b>193</b>	<b>106</b>	<b>73</b>	<b>51</b>	<b>51</b>	<b>27</b>	<b>23</b>	<b>15</b>	<b>29</b>	<b>12</b>	<b>17</b>	<b>23</b>	<b>19</b>	<b>19</b>	<b>8</b>

歩行禁煙モデルストリート設定前(平成 15 年 7 月)は調査地点 5 カ所合計で 193 人であった歩きたばこ者数は、平成 25 年 9 月の調査では 8 人となり、1 割以下まで減少しています。

【モデルストリート内歩きたばこ者数】



調査時間 各17:00～18:00

歩行喫煙率は低下していますが、依然として市民からの苦情は多く寄せられています。苦情の内容は、歩行喫煙だけでなく、副流煙による健康被害など受動喫煙に関するものも多くなっています。

## 2 平成 24 年度歩きたばこ防止に係る周知啓発の取組み

◎ 歩行禁煙モデルストリート内等での職員による啓発キャンペーン 計 13 回実施

No	日 時	場 所	内 容	備 考
1	4 月 24 日(火) 7:30~9:30	東一番丁通、青葉通、愛宕上杉通、ペDESTリアンデッキ、中央通	着ぐるみ 4 人、ごみ拾い及びテーブル・プラカードによる呼びかけ実施	
2	6 月 1 日(金) 13:40~14:40	東一番丁通、中央通	着ぐるみ 4 人、その他 1 人、プラカードによる呼びかけ実施	中央地区ポイ捨て防止キャンペーンに参加 総勢 300 名
3	7 月 13 日(金) 16:10~17:50	宮城野通	着ぐるみ 5 人、ごみ拾い及びテーブル・プラカードによる呼びかけ実施	
4	8 月 1 日(水) 13:10~15:00	東一番丁通、中央通、駅前通、広瀬通	着ぐるみ 5 人、ごみ拾い及びテーブル・プラカードによる呼びかけ実施	青葉区安全安心街づくり推進協議会の環境美化活動に合わせて実施
5	9 月 12 日(水) 7:20~8:40	泉中央広場、いずみ東通、すいせん通	着ぐるみ 5 人、ブルゾン 2 人、ごみ拾い及びテーブル・プラカードによる呼びかけ実施	泉区民生生活課応援 2 名
6	10 月 5 日(金) 13:30~15:00	ペDESTリアンデッキ、青葉通、東一番丁通、広瀬通、東二番丁通	着ぐるみ 4 人、プラカードによる呼びかけ実施	中央地区ポイ捨て防止キャンペーンに参加 総勢 300 名
7	10 月 17 日(水) 10:00~11:50	東一番丁通、青葉通、駅前通、中央通、定禅寺通	着ぐるみ 5 人、ブルゾン 1 人、ごみ拾い及びテーブル・プラカードによる呼びかけ実施	青葉区安全安心街づくり推進協議会の環境美化活動に合わせて実施
8	11 月 16 日(金) 7:40~9:30	東一番丁通、中央通、駅前通、広瀬通	着ぐるみ 4 人、ブルゾン 2 人、ごみ拾い及びテーブル・プラカードによる呼びかけ実施	
9	12 月 5 日(水) 13:45~15:30	東一番丁通、中央通、駅前通、広瀬通	着ぐるみ 2 人ごみ拾い及びテーブル・プラカードによる呼びかけ実施	青葉区安全安心街づくり推進協議会の環境美化活動に合わせて実施
10	12 月 18 日(火) 17:25~18:45	定禅寺通	着ぐるみ 5 人、ブルゾン 1 人、プラカードによる呼びかけ実施	光のページェントに合わせてキャンペーンを実施
11	1 月 17 日(木) 13:25~15:10	東一番丁通、青葉通、愛宕上杉通、ペDESTリアンデッキ、中央通	着ぐるみ 5 人、ブルゾン 1 人、ごみ拾い実施	
12	2 月 20 日(水) 14:25~15:35	一番町通、中央通	着ぐるみ 5 人、ブルゾン 1 人、ごみ拾い及びテーブルによる呼びかけ実施	
13	3 月 19 日(火) 9:50~11:40	東一番丁通、青葉通、駅前通、中央通、定禅寺通	着ぐるみ 5 人、ブルゾン 1 人、ごみ拾い及びテーブルによる呼びかけ実施	

- ・ 歩行禁煙モデルストリート内商店街における屋外放送（通年）
- ・ 歩行禁煙モデルストリート内において、立看板及び路面シールの掲示（通年）
- ・ 市ホームページや市政だよりによる歩行禁煙の広報啓発