

1. 集計(上段:患者数, 下段:定点当たり患者数)

感染症名	保健所支所					第26週 合計	2023年 累計
	青葉	宮城野	若林	太白	泉		
1 RSウイルス感染症	23 3.29	71 14.20	17 4.25	53 8.83	22 4.40	186 6.89	837
2 咽頭結膜熱	4 0.57	0 0.00	0 0.00	5 0.83	0 0.00	9 0.33	249
3 A群溶血性レンサ球菌咽頭炎	4 0.57	5 1.00	3 0.75	4 0.67	1 0.20	17 0.63	266
4 感染性胃腸炎(小児科)	39 5.57	33 6.60	19 4.75	33 5.50	15 3.00	139 5.15	4,550
5 水痘	1 0.14	0 0.00	0 0.00	0 0.00	0 0.00	1 0.04	63
6 手足口病	2 0.29	1 0.20	3 0.75	5 0.83	2 0.40	13 0.48	60
7 伝染性紅斑	1 0.14	0 0.00	0 0.00	0 0.00	1 0.20	2 0.07	22
8 突発性発しん	3 0.43	2 0.40	1 0.25	3 0.50	0 0.00	9 0.33	208
9 ヘルパンギーナ	132 18.86	78 15.60	19 4.75	142 23.67	67 13.40	438 16.22	1,245
10 流行性耳下腺炎	2 0.29	1 0.20	1 0.25	1 0.17	2 0.40	7 0.26	36
11 インフルエンザ	0 0.00	1 0.13	0 0.00	0 0.00	1 0.13	2 0.05	5,043
12 新型コロナウイルス感染症	67 6.09	40 5.00	49 7.00	26 2.60	81 10.13	263 5.98	1,583
13 急性出血性結膜炎	0 0.00	0 0.00	0 0.00	0 0.00	0 0.00	0 0.00	0
14 流行性角結膜炎	2 1.00	0 0.00	0 0.00	0 0.00	0 0.00	2 0.33	39
15 感染性胃腸炎(ロタウイルス)	0 0.00	0 0.00	-	0 0.00	0 0.00	0 0.00	0
16 クラミジア肺炎(オウム病を除く)	0 0.00	0 0.00	-	0 0.00	0 0.00	0 0.00	0
17 細菌性髄膜炎	0 0.00	0 0.00	-	0 0.00	0 0.00	0 0.00	1
18 マイコプラズマ肺炎	0 0.00	0 0.00	-	0 0.00	1 1.00	1 0.20	8
19 無菌性髄膜炎	0 0.00	0 0.00	-	0 0.00	0 0.00	0 0.00	0
20 マイコプラズマ肺炎(小児科)	0 0.00	0 0.00	0 0.00	0 0.00	0 0.00	0 0.00	5
21 川崎病	1 0.14	0 0.00	0 0.00	1 0.17	0 0.00	2 0.07	17
22 不明発しん症	1 0.14	0 0.00	0 0.00	3 0.50	0 0.00	4 0.15	71

*1~10:小児科定点, 11~12:インフルエンザ/COVID-19定点, 13~14:眼科定点, 15~19:基幹定点, 20~22:その他

*記載データは速報値です。追加・訂正報告分は、累計数及びグラフに反映されています。

*詳細な推移につきましては、次ページ以降のグラフにてご確認ください。感染症ごとのコメントは下記に記載しています。

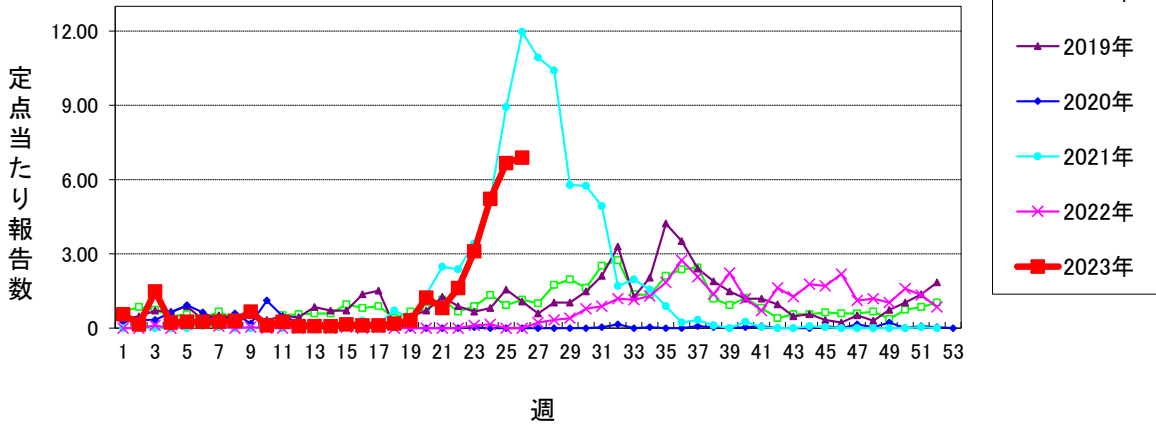
2. 情報

- ◇ 市内全数報告: 結核 2例(無症状病原体保有者), 腸管出血性大腸菌感染症 1例(O157 VT1VT2), E型肝炎 1例, レジオネラ症 3例(肺炎型), カルバペネム耐性腸内細菌目細菌感染症 1例(*Enterobacter cloacae*), 梅毒 5例(早期顕症 I 期 2例[うち1例は第24週診断分], 早期顕症 II 期 2例, 無症候 1例)
- ◇ 市内の状況 ◆ 定点把握対象感染症:
【前週より増加】RSウイルス感染症は仙台市全体の定点当たり報告数(以下「報告数」と略す)が6.89と5週連続で増加した。感染性胃腸炎(小児科)は仙台市全体の報告数が5.15と前週より増加した。ヘルパンギーナは仙台市全体の報告数が16.22と5週連続で増加し、警報レベル継続中である。新型コロナウイルス感染症は仙台市全体の報告数が5.98と前週より増加した(前週は5.23)。
【前週より減少】A群溶血性レンサ球菌咽頭炎は仙台市全体の報告数が0.63と前週より減少した。手足口病は仙台市全体の報告数が0.48と前週より減少した。
【過去5年間の同時期(前週, 当該週, 後週)との比較】RSウイルス感染症が過去5年間の平均の3倍と多い。ヘルパンギーナが過去5年間の平均の約60倍と非常に多い状況が続いている。
- ◇ 2023年第26週市内インフルエンザによる入院患者発生状況(基幹病院定点) ◆ 報告はない。
- ◇ 2023年市内麻しん患者発生状況 ◆ 第1週以降, 現在までの報告はない。
- ◇ 病原体検出情報(病原体定点提出検体) ◆ 今週は検出されていない。
- ◇ 新型コロナウイルス感染症ゲノム解析結果 ◆ 5月の新規患者175人分についてゲノム解析を実施したところ, 144件(82%)がXBB系統(オミクロン株)であった。
※詳細およびゲノム解析結果の推移については, 仙台市ホームページ「新型コロナウイルス感染症関連情報>新型コロナウイルス感染症変異株について」に掲載。
- ◇ 国内情報(2023年7月5日現在)
◆ 仙台市内の感染症発生状況について
~ヘルパンギーナ, RSウイルス感染症~
ヘルパンギーナは夏季に流行する小児の夏かぜの一種で, 市内では, 第24週以降警報レベルを継続しています。また, 小児の呼吸器系の感染症であるRSウイルス感染症も, 第22週以降増加傾向が続いています。ヘルパンギーナやRSウイルス感染症の予防には, 手洗いや咳エチケットが有効です。日頃より手洗いを励行し, 咳や鼻水の症状がある場合など体調不良時には外出を控えるようにしましょう。症状のある子供は, 可能であればマスクの着用を心がけてください。また室内では, 空気の流れを意識した効果的な換気をこまめに行いましょう。
~梅毒~
梅毒は性的な接触や, 母子感染等により感染する感染症であり, 主な感染経路は性的接触です。市内では, 報告数の増加傾向が続いており, 2023年は第26週までに61例が報告されています。既に昨年同時期の報告数(42例)を超え, 過去最多であった昨年を上回るペースで増加していることから, 今後の動向に注意が必要です。梅毒の治療には抗生物質が有効であるため, 早期に発見し治療を行うことが大切です。感染の不安がある場合には, 早目に医療機関を受診することや, 保健所検査をご利用ください。
◆ 新型コロナウイルス感染症(COVID-19)
新型コロナウイルス感染症の仙台市全体の報告数は, 第26週は5.98と前週より増加しました。第22週以降概ね横ばいで推移していましたが, 第26週は増加に転じています。引き続き, 基本的な感染対策を心がけてください。

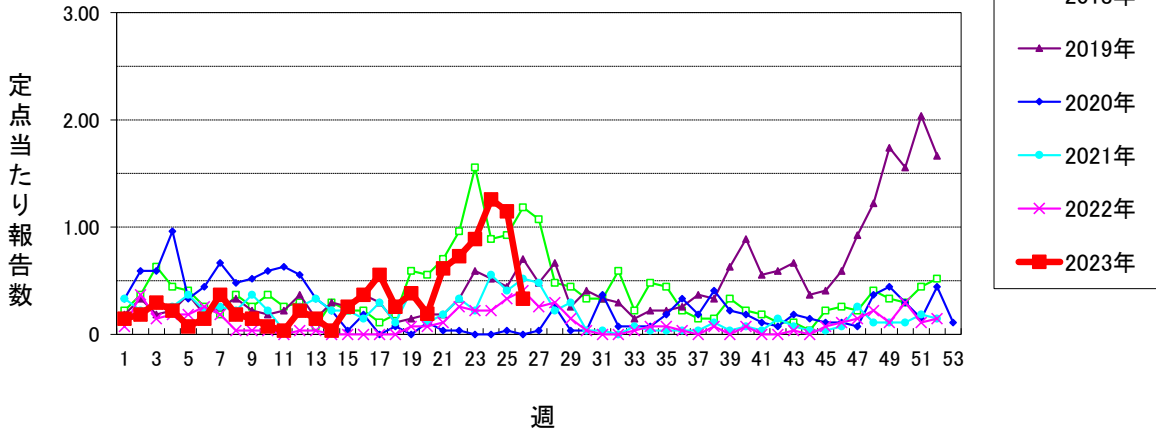
仙台市定点週報告対象疾病の推移(1)

〈2023年 第26週〉

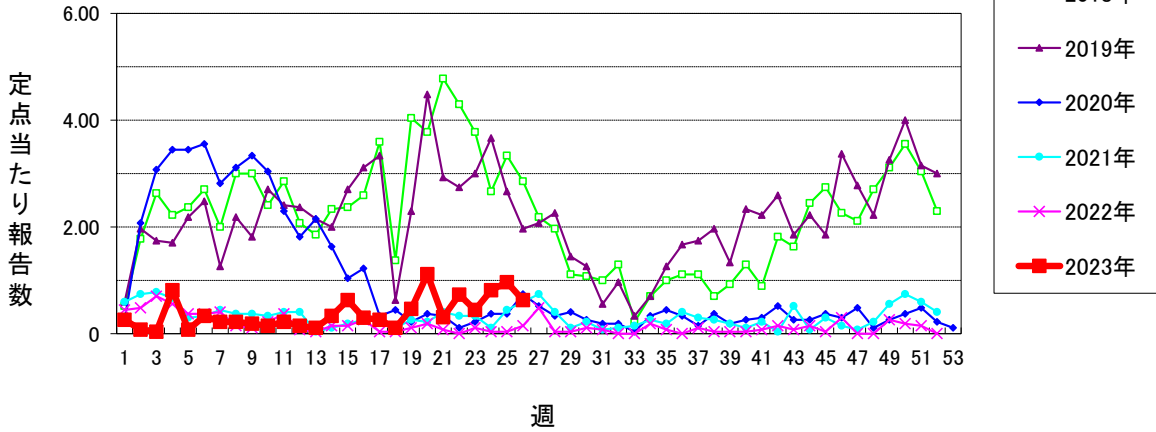
RSウイルス感染症



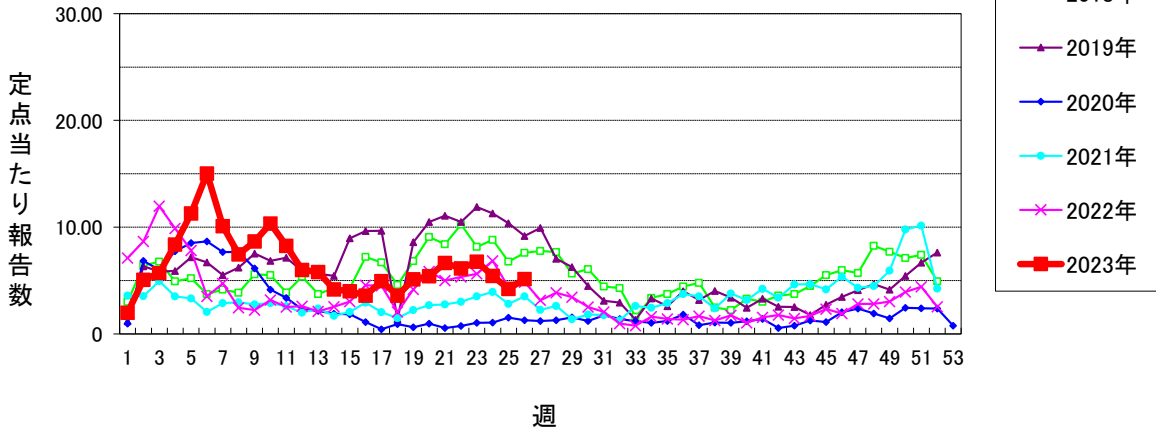
咽頭結膜熱 (警報開始基準値3 警報終息基準値1)



A群溶血性レンサ球菌咽頭炎 (警報開始基準値8 警報終息基準値4)



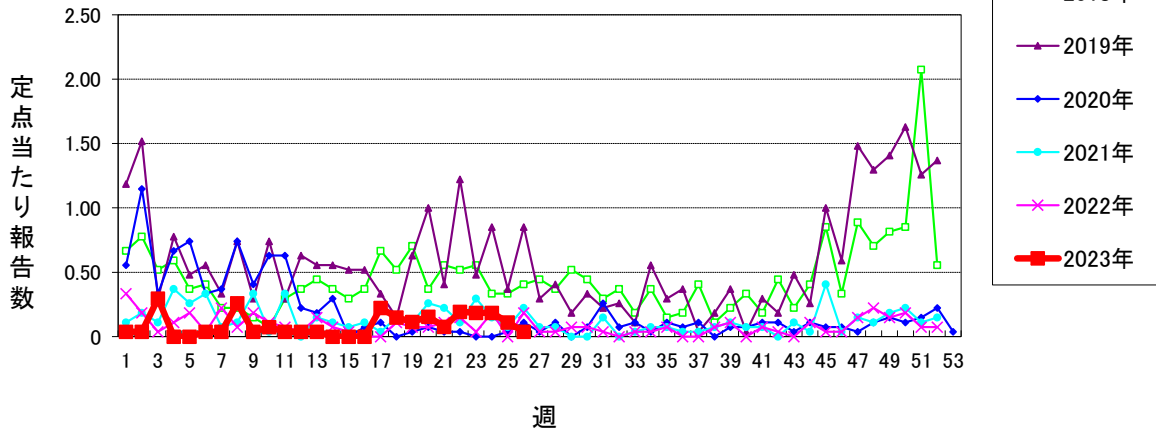
感染性胃腸炎(小児科定点) (警報開始基準値20 警報終息基準値12)



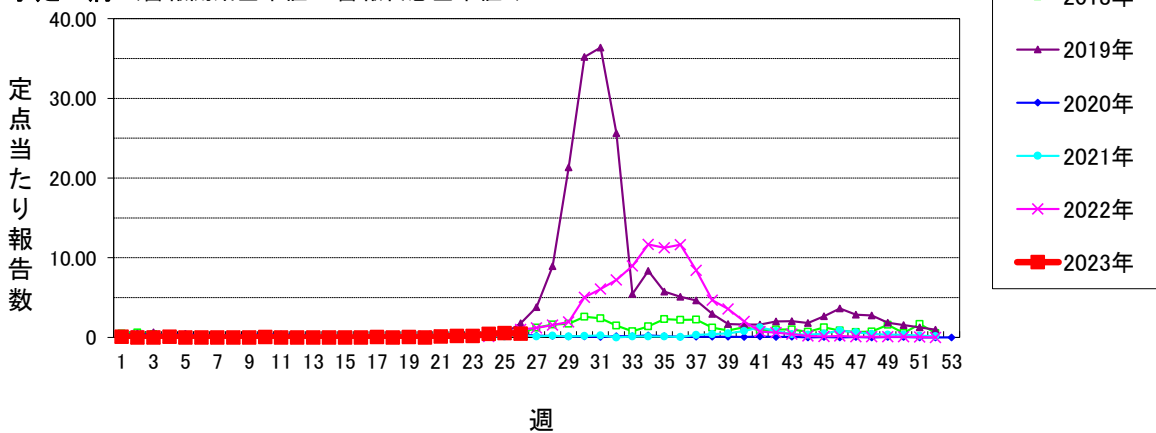
仙台市定点週報告対象疾病の推移(2)

〈2023年 第26週〉

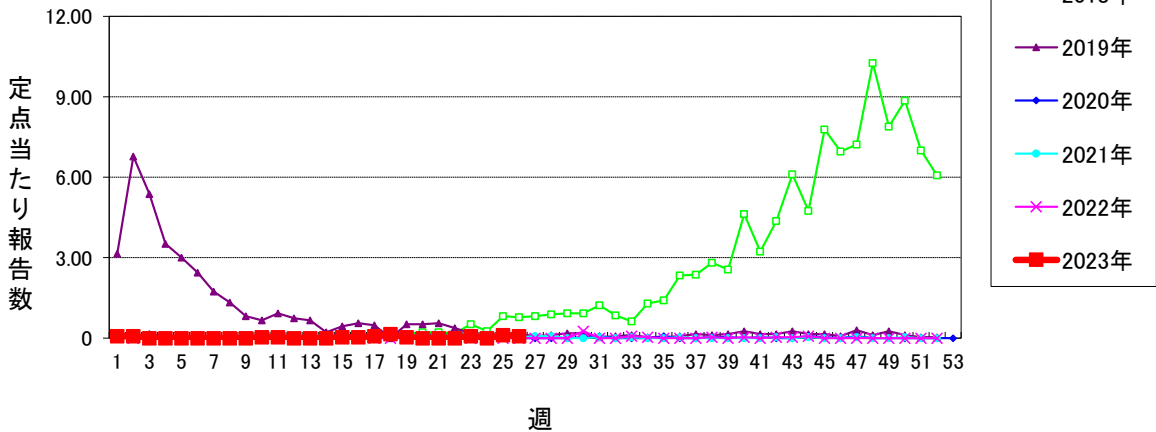
水痘 (警報開始基準値2 警報終息基準値1 注意報基準値1)



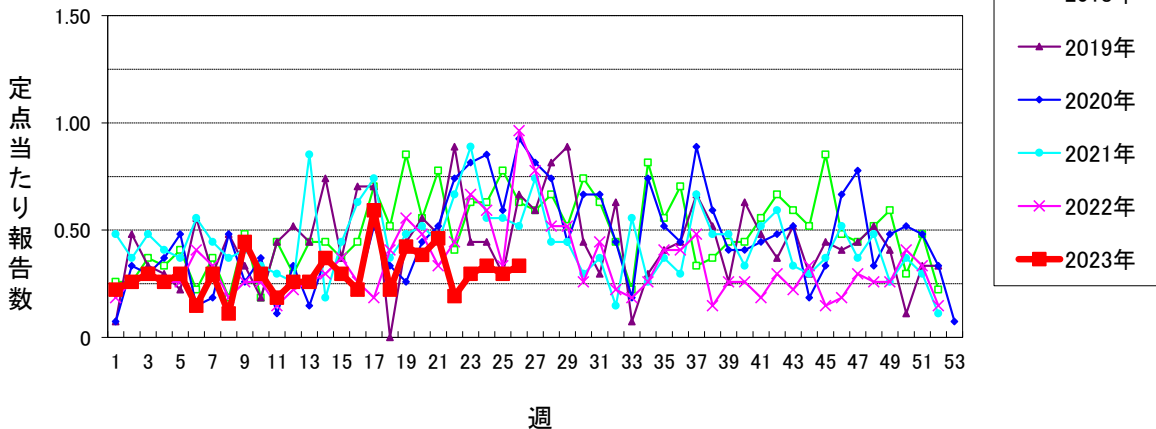
手足口病 (警報開始基準値5 警報終息基準値2)



伝染性紅斑 (警報開始基準値2 警報終息基準値1)



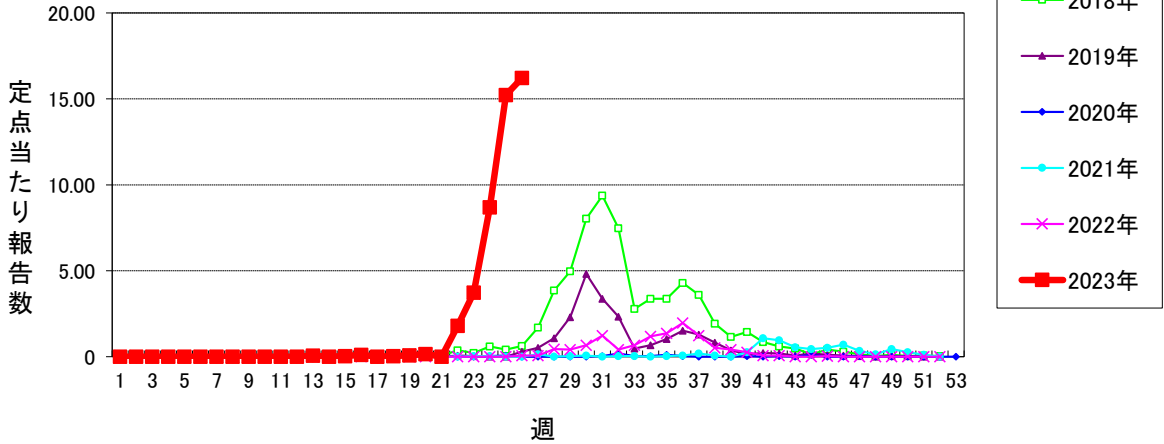
突発性発しん



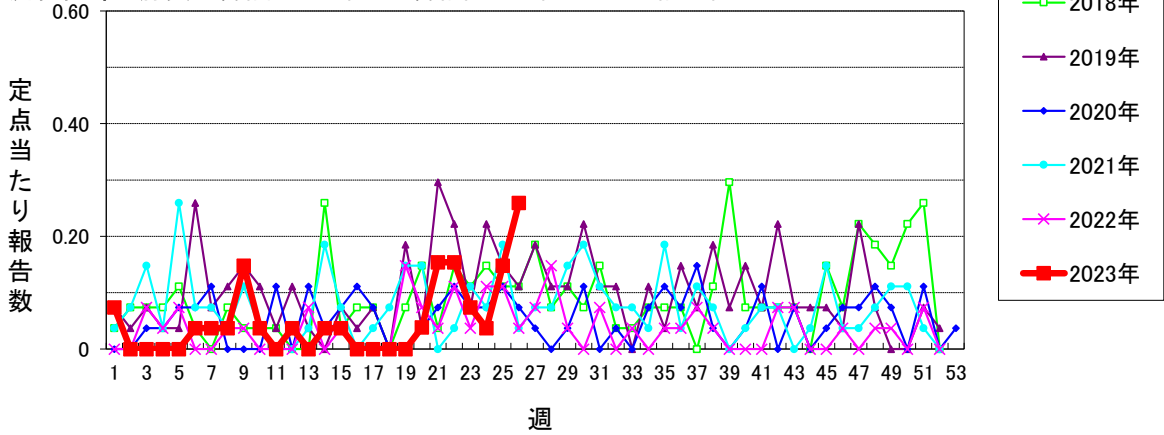
仙台市定点週報告対象疾病の推移(3)

〈2023年 第26週〉

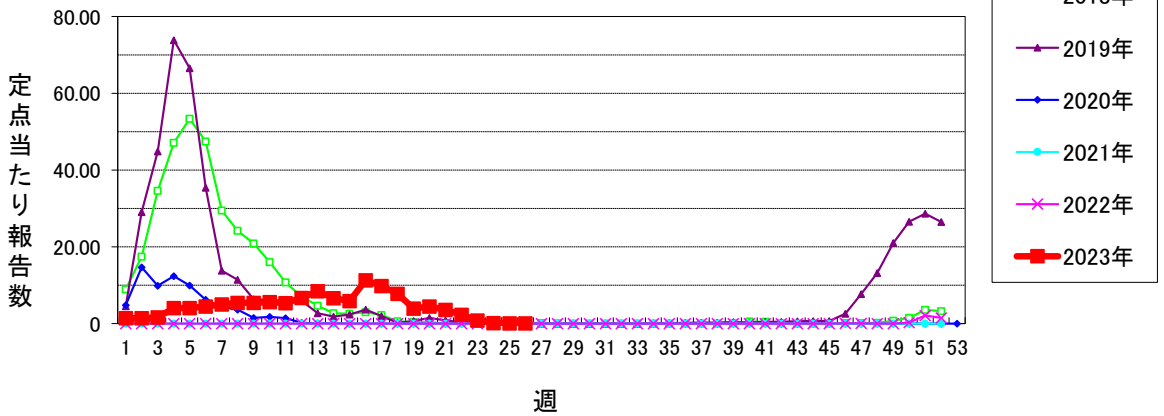
ヘルパンギーナ (警報開始基準値6 警報終息基準値2)



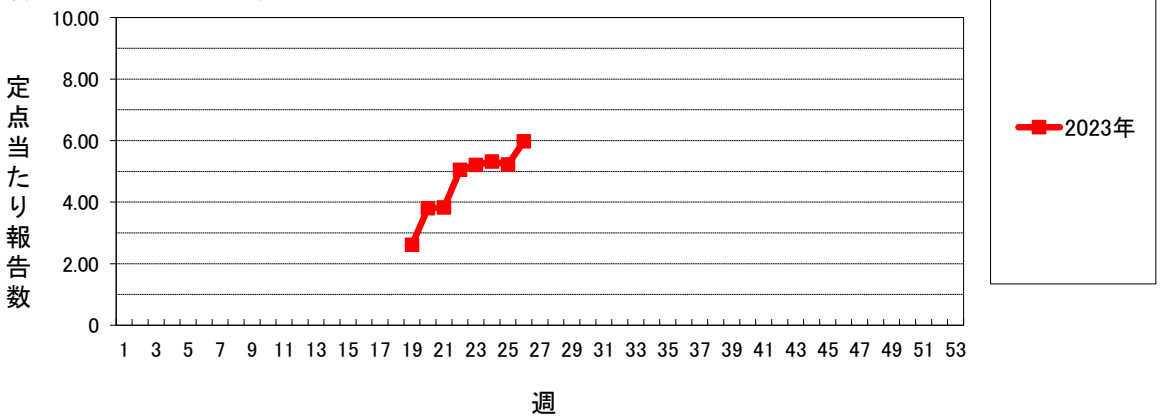
流行性耳下腺炎 (警報開始基準値6 警報終息基準値2 注意報基準値3)



インフルエンザ (警報開始基準値30 警報終息基準値10 注意報基準値10)



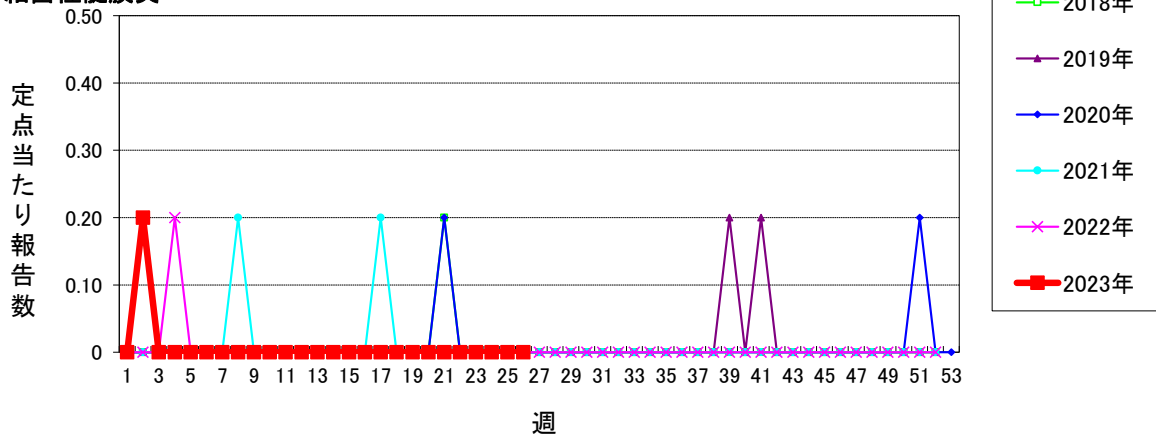
新型コロナウイルス感染症 (警報開始基準値- 警報終息基準値- 注意報基準値-)



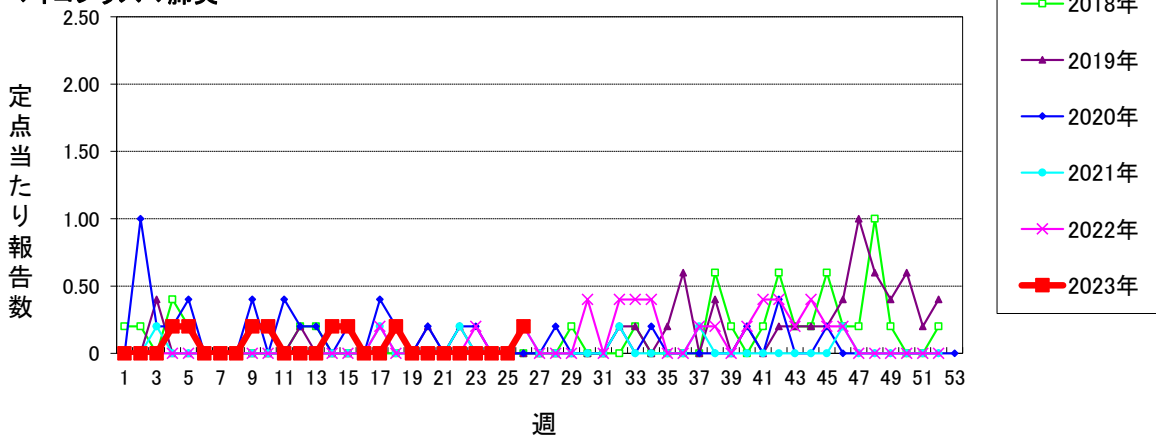
仙台市定点週報告対象疾病の推移(5)

〈2023年 第26週〉

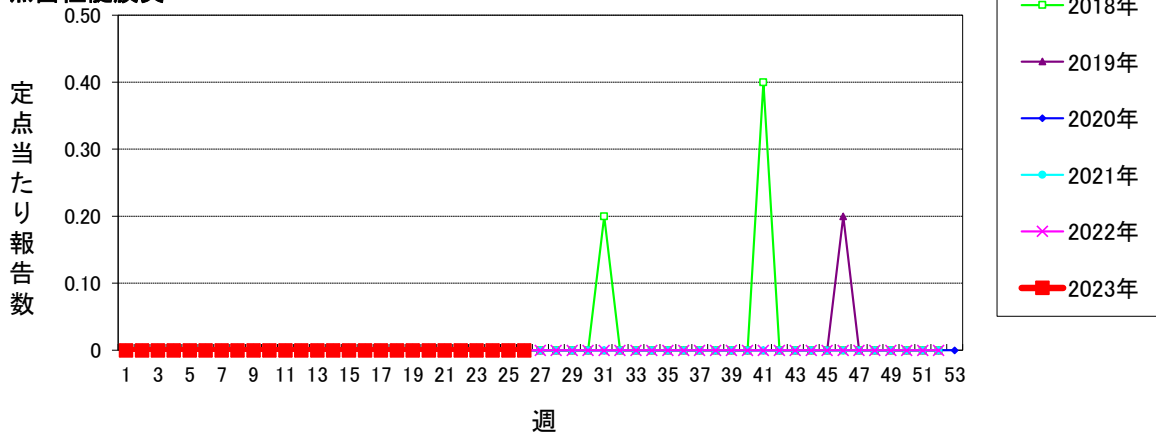
細菌性髄膜炎



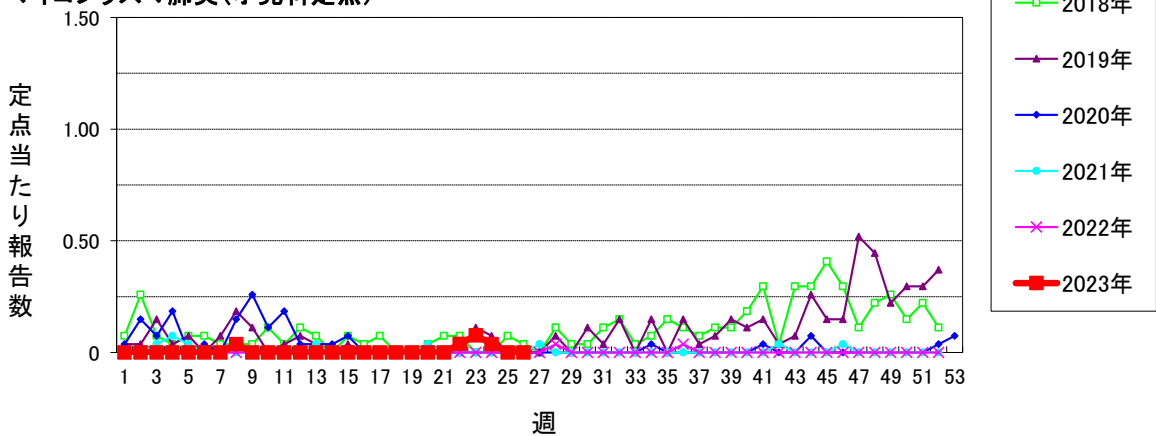
マイコプラズマ肺炎



無菌性髄膜炎

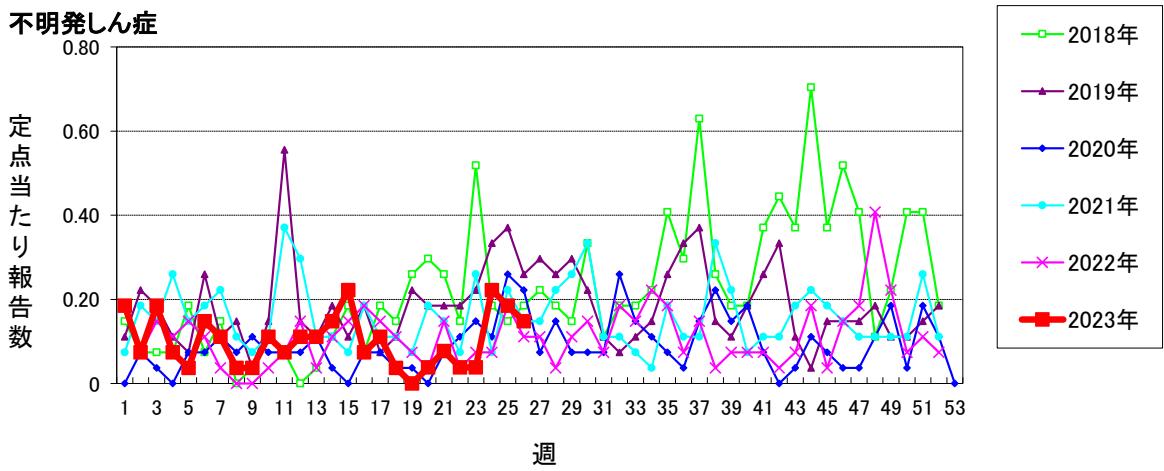
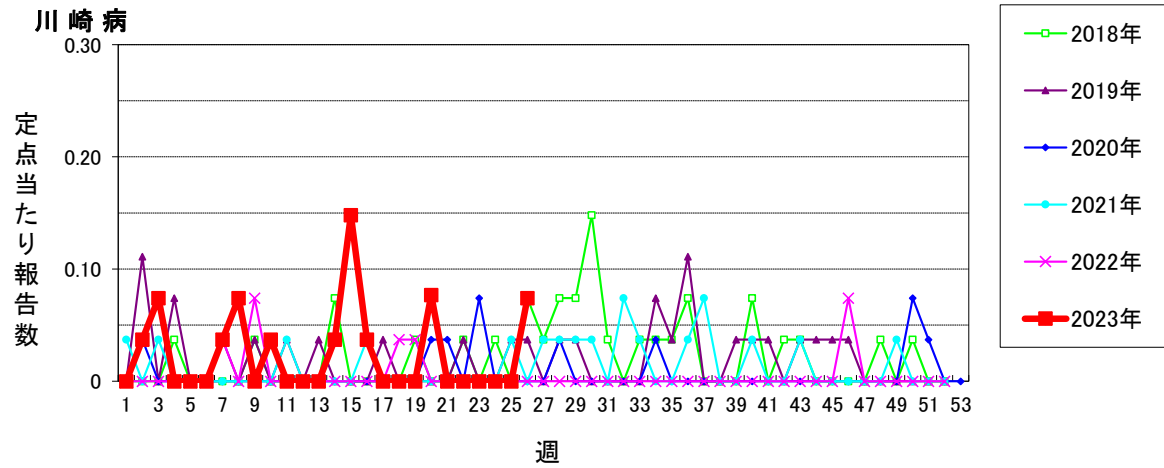


マイコプラズマ肺炎(小児科定点)



仙台市定点週報告対象疾病の推移(6)

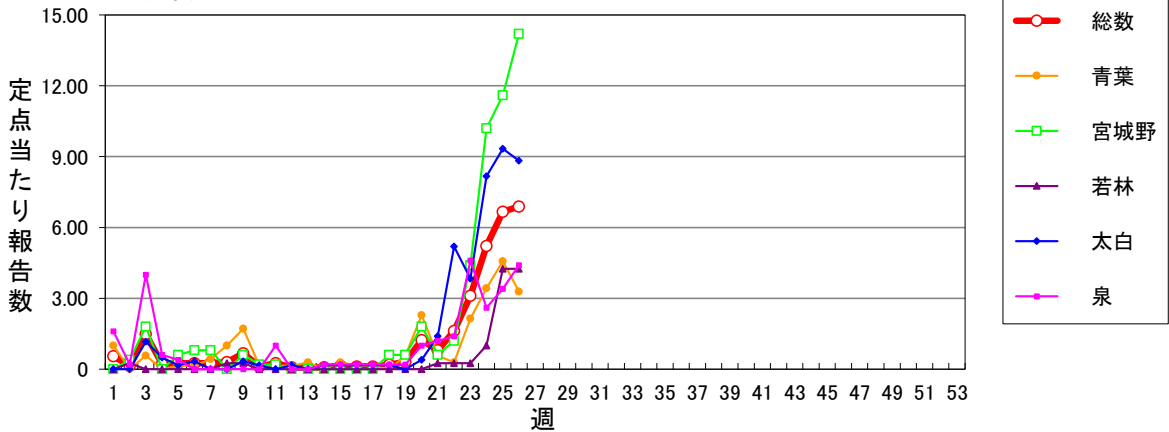
〈2023年 第26週〉



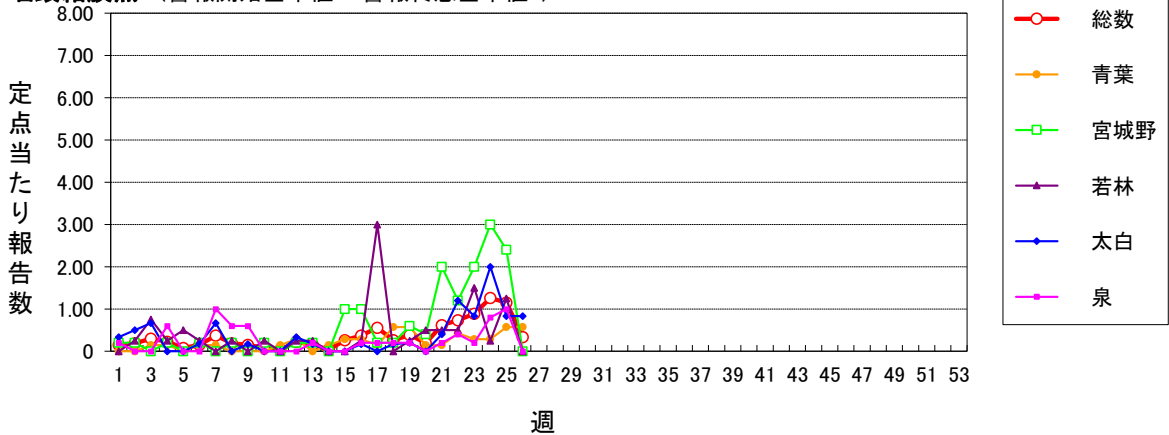
仙台市定点週報告対象疾病 各別推移(1)

〈2023年 第26週〉

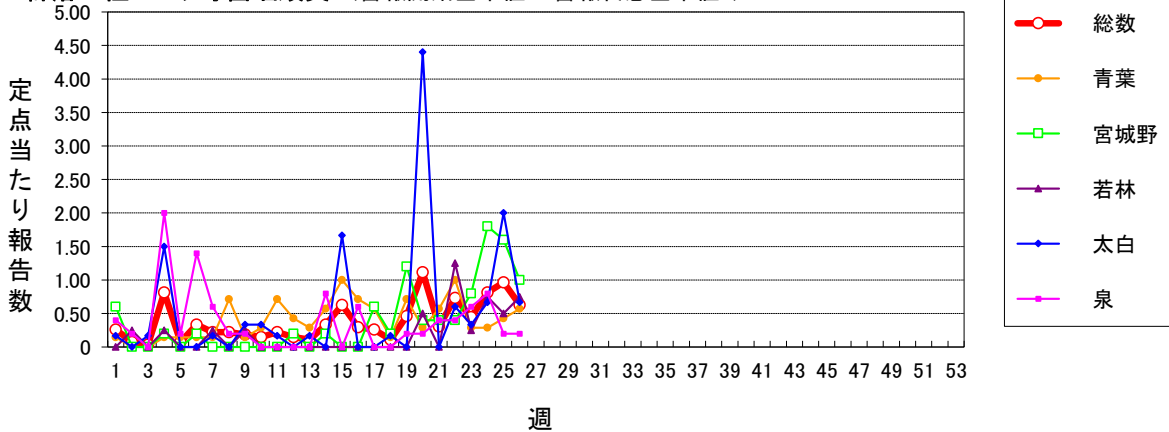
RSウイルス感染症



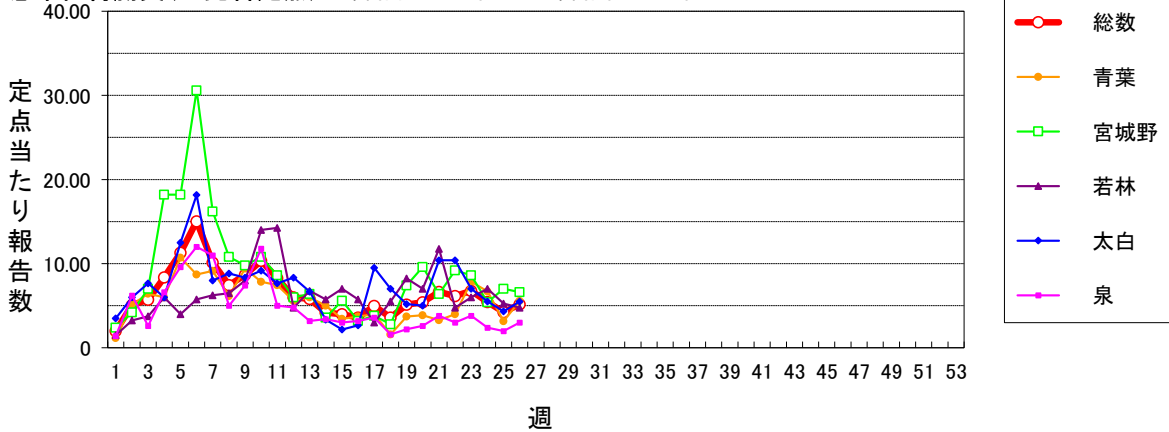
咽頭結膜熱 (警報開始基準値3 警報終息基準値1)



A群溶血性レンサ球菌咽頭炎 (警報開始基準値8 警報終息基準値4)



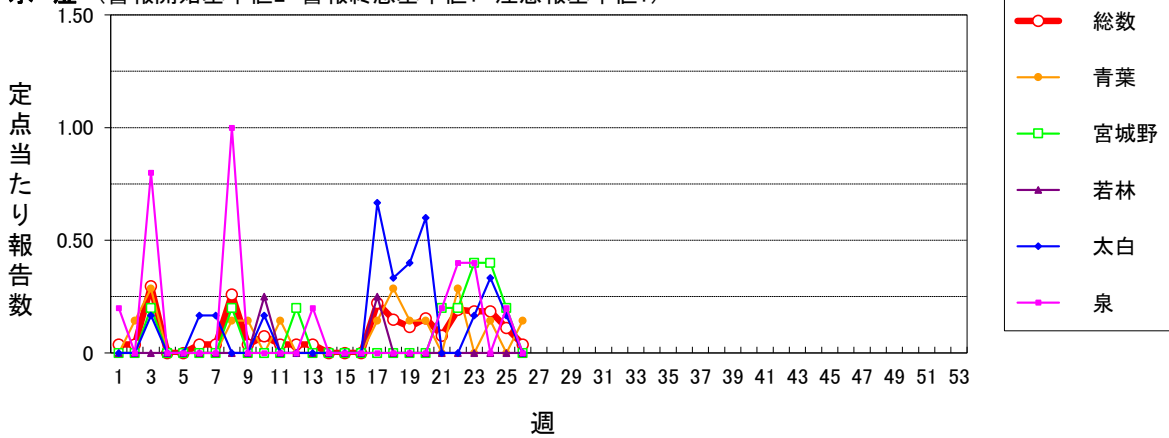
感染性胃腸炎(小児科定点) (警報開始基準値20 警報終息基準値12)



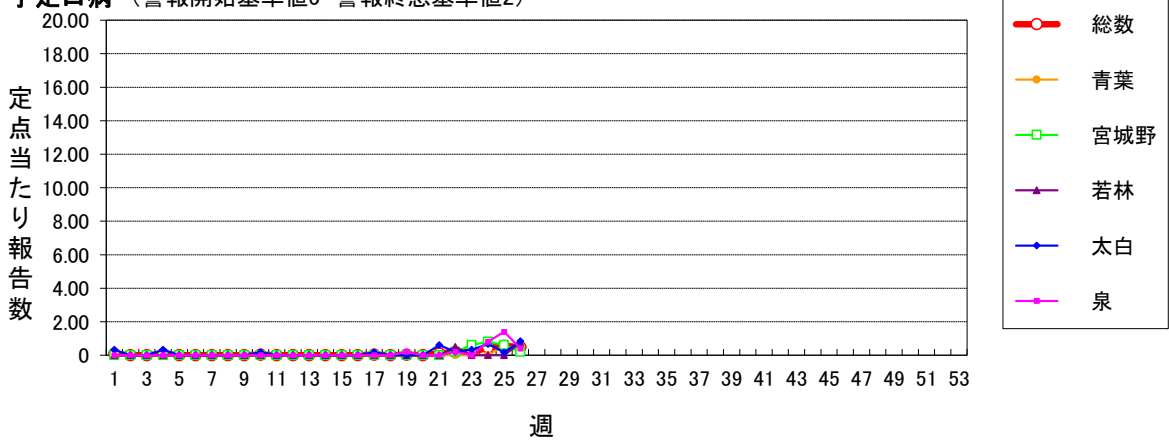
仙台市定点週報告対象疾病 各区分別推移(2)

〈2023年 第26週〉

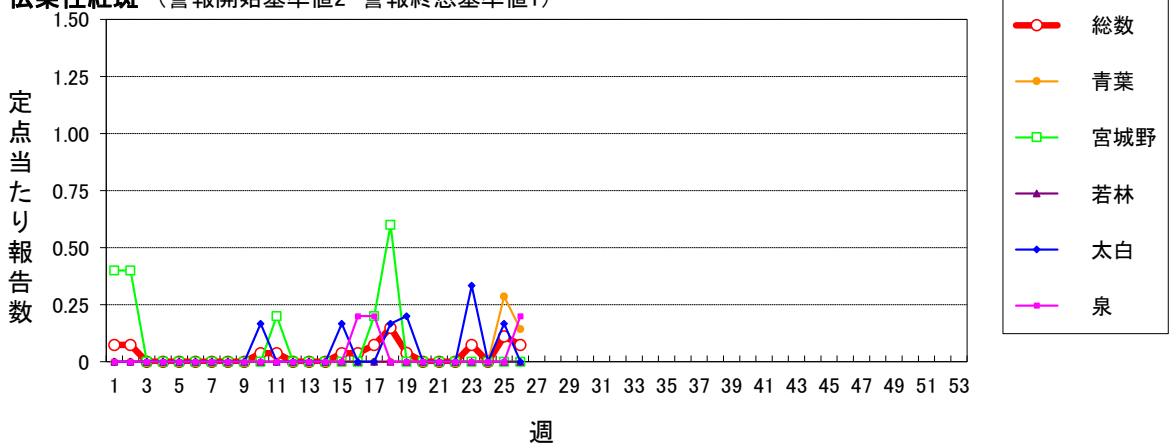
水痘 (警報開始基準値2 警報終息基準値1 注意報基準値1)



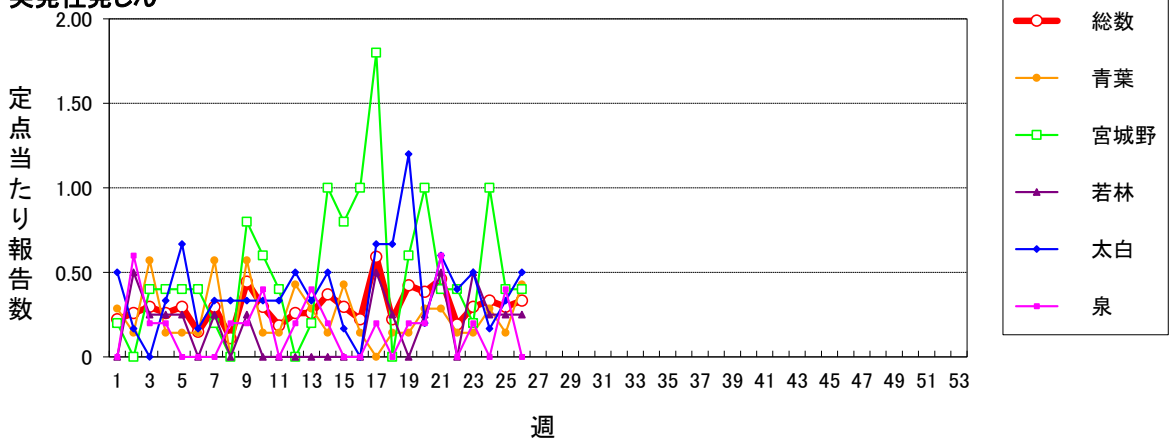
手足口病 (警報開始基準値5 警報終息基準値2)



伝染性紅斑 (警報開始基準値2 警報終息基準値1)



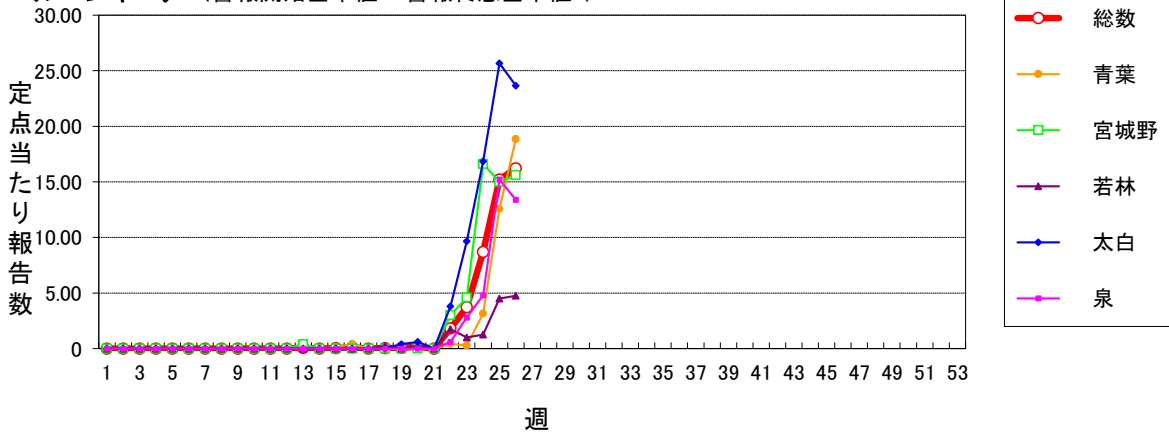
突発性発しん



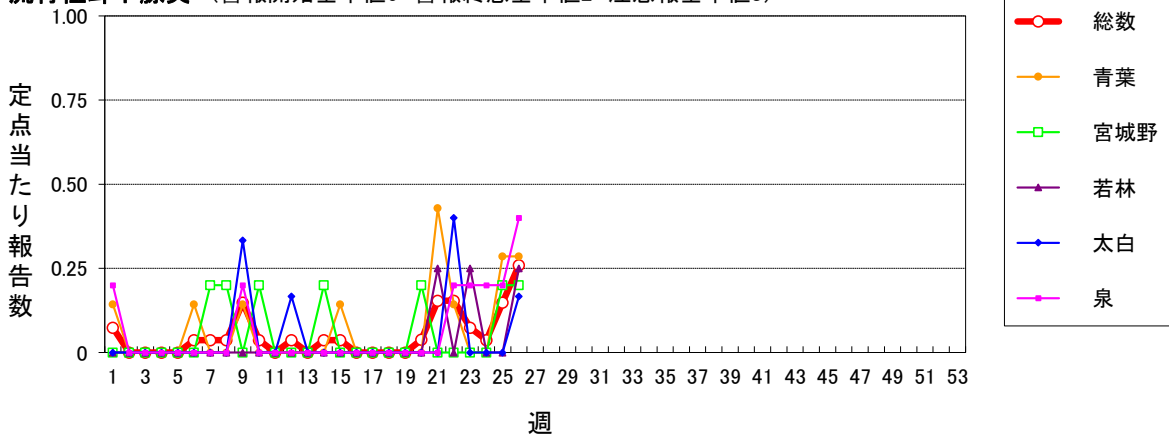
仙台市定点週報告対象疾病 各区分別推移(3)

〈2023年 第26週〉

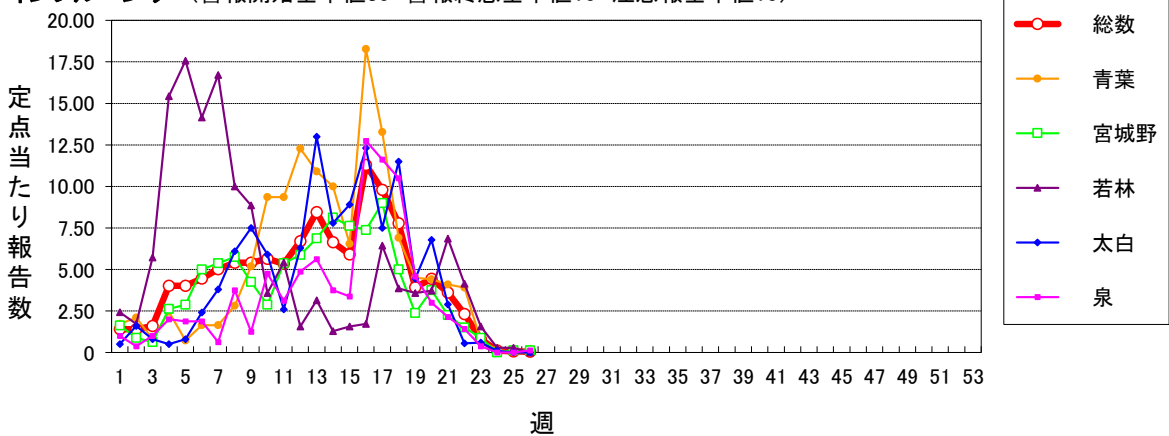
ヘルパンギーナ (警報開始基準値6 警報終息基準値2)



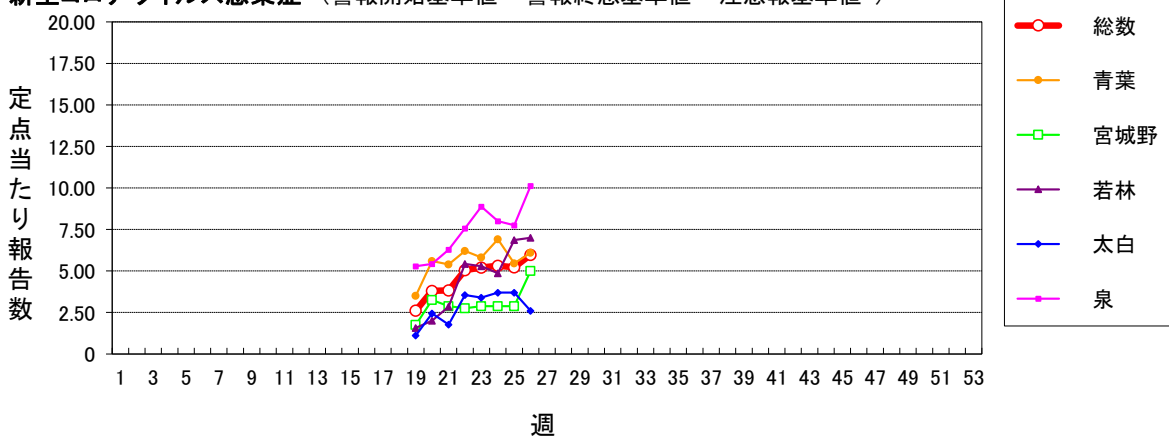
流行性耳下腺炎 (警報開始基準値6 警報終息基準値2 注意報基準値3)



インフルエンザ (警報開始基準値30 警報終息基準値10 注意報基準値10)



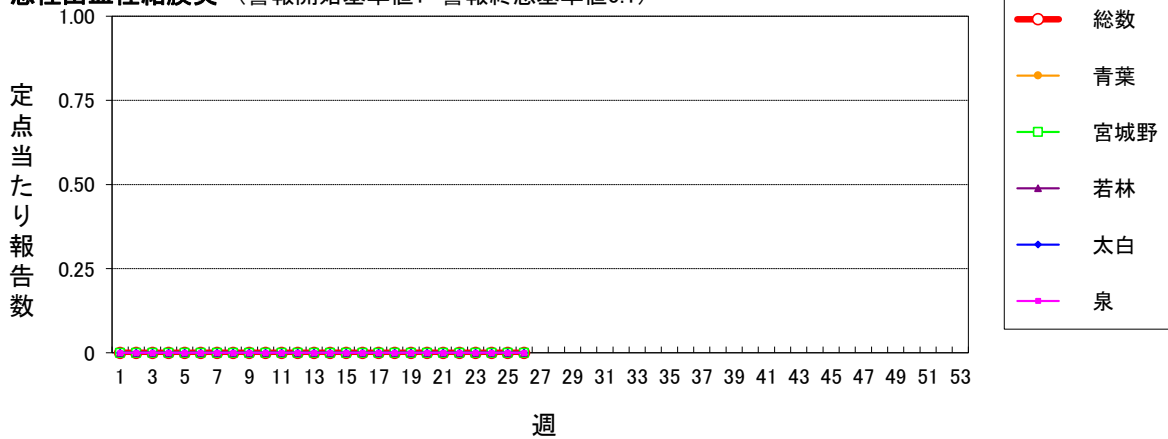
新型コロナウイルス感染症 (警報開始基準値- 警報終息基準値- 注意報基準値-)



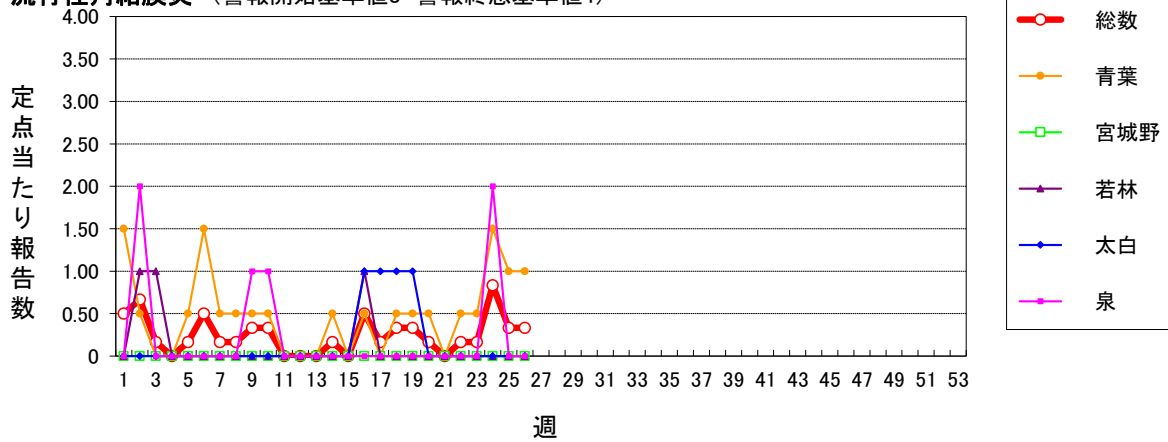
仙台市定点週報告対象疾病 各別推移(4)

〈2023年 第26週〉

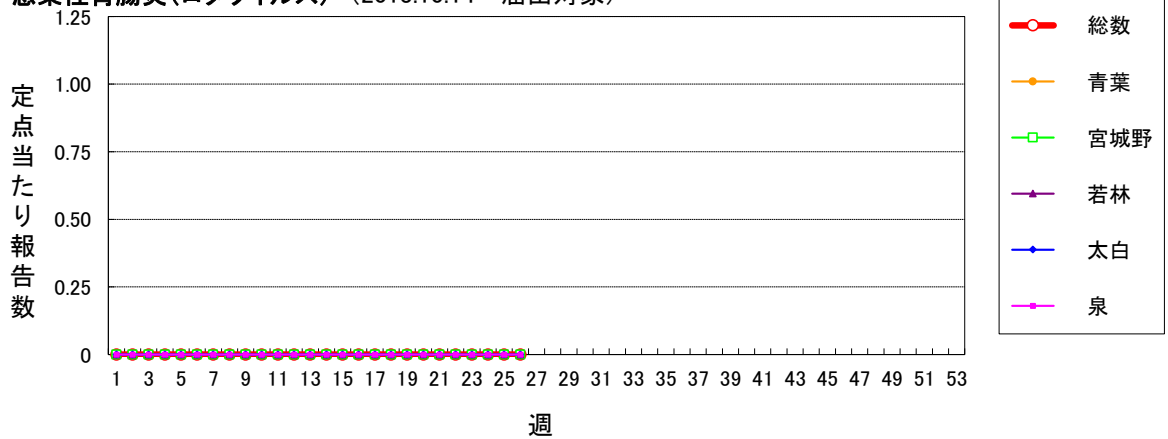
急性出血性結膜炎 (警報開始基準値1 警報終息基準値0.1)



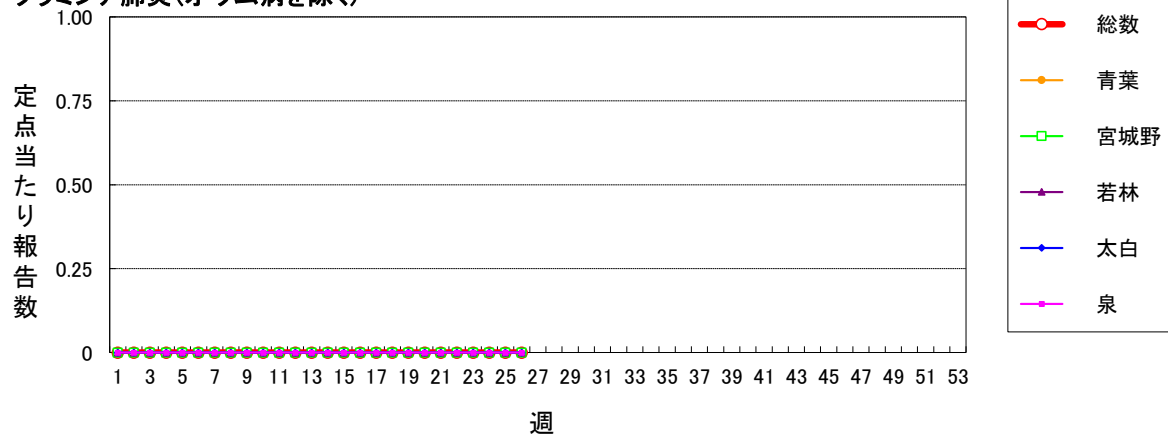
流行性角結膜炎 (警報開始基準値8 警報終息基準値4)



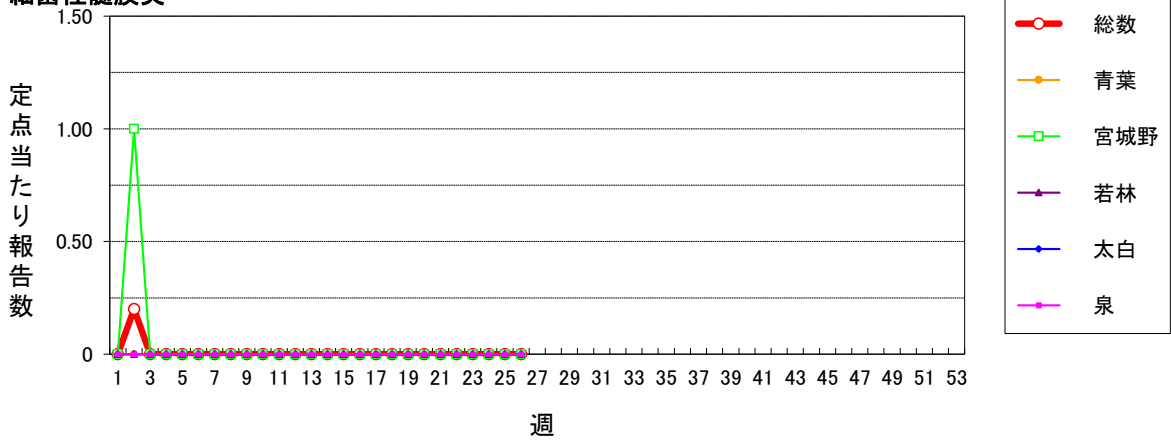
感染性胃腸炎(ロタウイルス) (2013.10.14~届出対象)



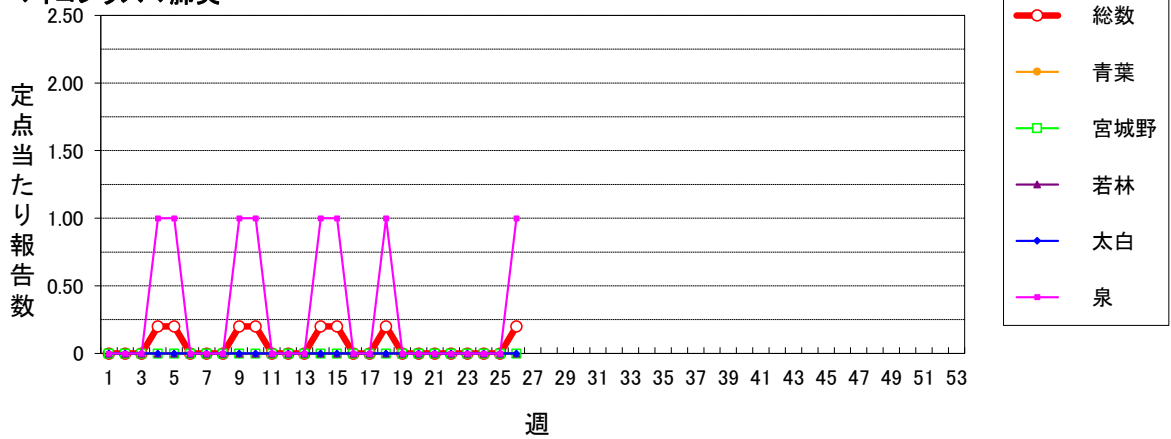
クラミジア肺炎(オウム病を除く)



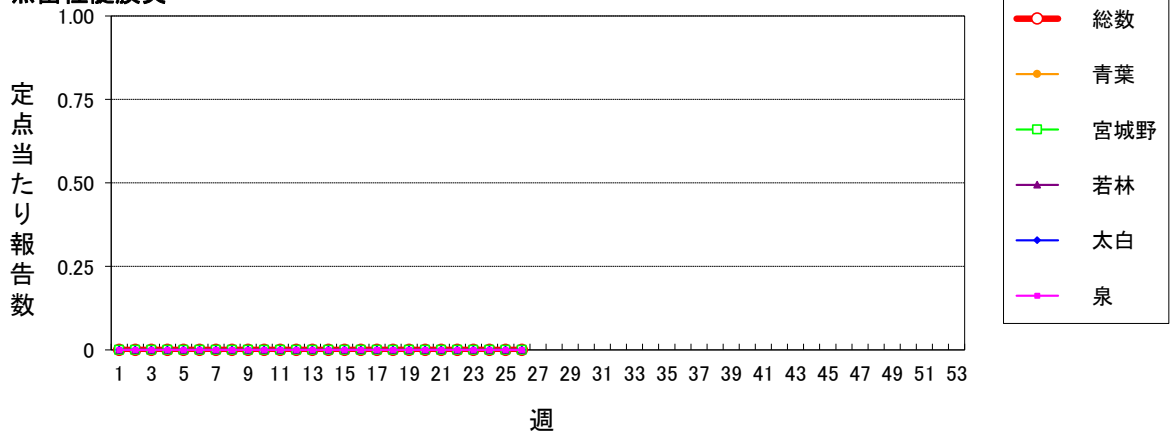
細菌性髄膜炎



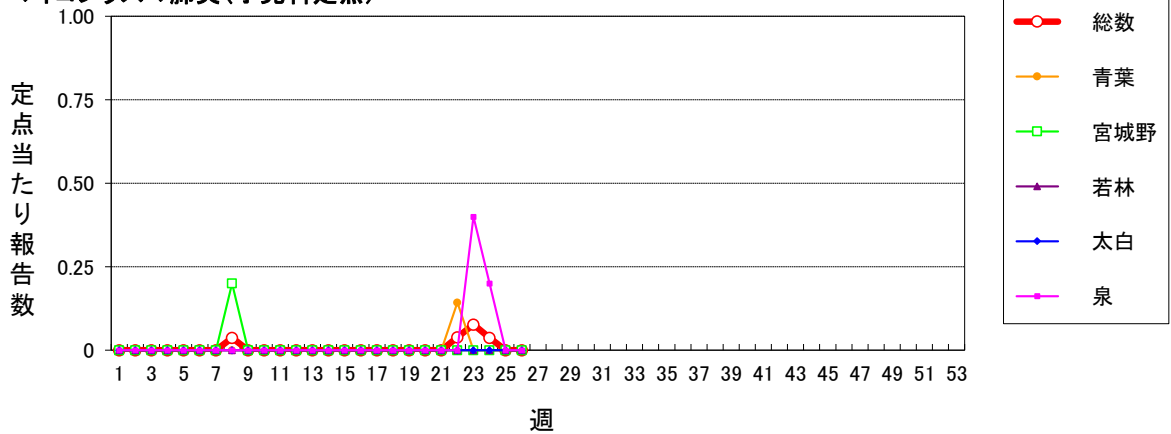
マイコプラズマ肺炎

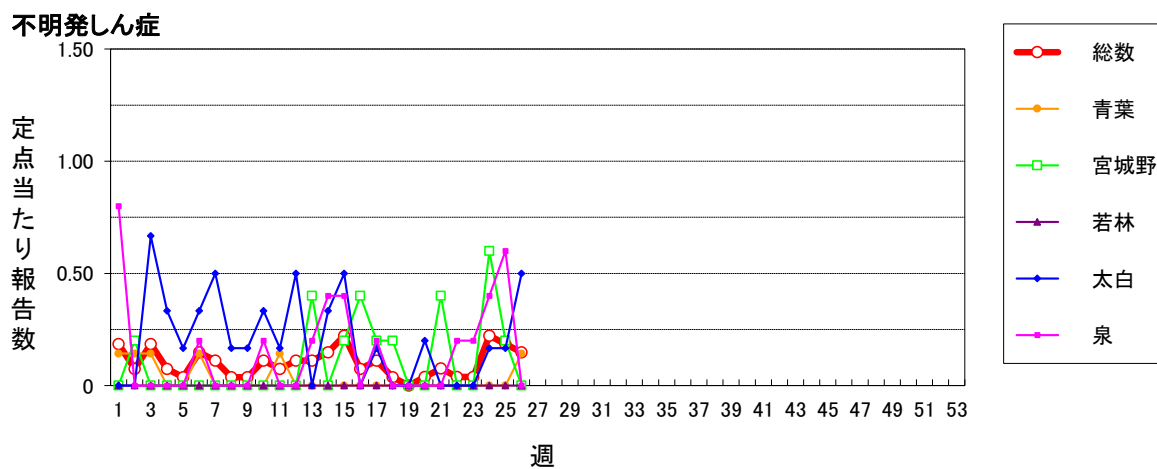
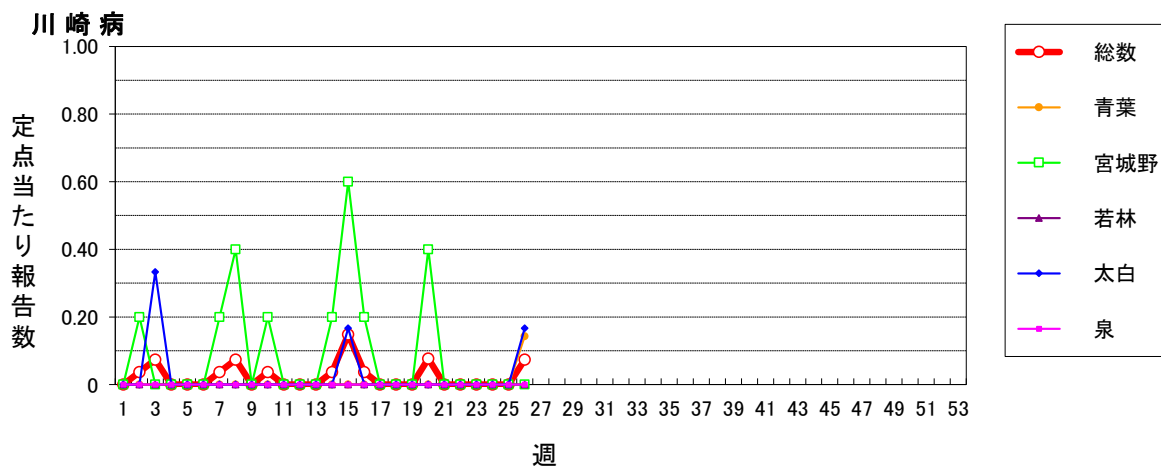


無菌性髄膜炎



マイコプラズマ肺炎(小児科定点)





2023年仙台市全数報告感染症発生状況

分類	二類		三類		四類				五類																
	疾患名	結核	細菌性赤痢	腸管出血性大腸菌感染症	E型肝炎	A型肝炎	デング熱	レジオネラ症	アメーバ赤痢	ウイルス性肝炎	カルバペネム耐性腸内細菌目細菌感染症	急性脳炎	クロイツフェルト・ヤコブ病	劇症型溶血性レンサ球菌感染症	後天性免疫不全症候群	侵袭性インフルエンザ菌感染症	侵袭性肺炎球菌感染症	水痘(入院例)	梅毒	播種性クリプトコックス症	破傷風	バンコマイシン耐性腸球菌感染症	百日咳	風しん	麻しん
累計	46	1	8	2	0	0	12	2	2	21	0	1	5	5	1	5	2	61	1	1	0	0	0	0	0
1週	0	0	0	0	0	0	1	0	0	1	0	0	1	1	0	0	0	2	0	0	0	0	0	0	0
2週	3	0	0	0	0	0	0	0	0	0	0	0	1	0	0	0	0	4	0	0	0	0	0	0	0
3週	0	0	0	0	0	0	0	0	0	2	0	0	1	0	0	1	0	2	0	0	0	0	0	0	0
4週	1	0	1	0	0	0	0	0	0	1	0	0	0	0	0	0	0	3	0	0	0	0	0	0	0
5週	1	0	0	0	0	0	0	1	0	0	0	0	0	1	0	0	0	1	0	0	0	0	0	0	0
6週	1	0	0	0	0	0	0	0	0	0	0	1	0	0	1	0	0	1	0	0	0	0	0	0	0
7週	1	1	0	0	0	0	0	1	0	1	0	0	0	0	0	0	0	3	0	0	0	0	0	0	0
8週	4	0	0	0	0	0	1	0	0	0	0	0	0	0	0	1	0	1	0	0	0	0	0	0	0
9週	2	0	0	0	0	0	1	0	0	2	0	0	0	0	0	0	0	2	0	1	0	0	0	0	0
10週	4	0	0	0	0	0	0	0	0	3	0	0	0	0	0	0	0	3	1	0	0	0	0	0	0
11週	3	0	0	0	0	0	0	0	0	1	0	0	0	0	0	0	0	2	0	0	0	0	0	0	0
12週	0	0	0	0	0	0	0	0	0	1	0	0	0	0	0	0	0	1	0	0	0	0	0	0	0
13週	1	0	0	0	0	0	0	0	0	0	0	0	0	0	0	1	0	5	0	0	0	0	0	0	0
14週	0	0	0	0	0	0	1	0	0	0	0	0	0	0	0	0	0	1	0	0	0	0	0	0	0
15週	7	0	0	1	0	0	0	0	0	2	0	0	0	0	0	0	0	0	0	0	0	0	0	0	0
16週	3	0	0	0	0	0	0	0	1	0	0	0	0	1	0	0	1	3	0	0	0	0	0	0	0
17週	0	0	0	0	0	0	0	0	0	2	0	0	1	0	0	1	0	4	0	0	0	0	0	0	0
18週	0	0	0	0	0	0	0	0	0	1	0	0	0	0	0	0	0	1	0	0	0	0	0	0	0
19週	2	0	0	0	0	0	0	0	0	1	0	0	0	1	0	0	1	1	0	0	0	0	0	0	0
20週	0	0	1	0	0	0	1	0	0	0	0	0	0	1	0	1	0	5	0	0	0	0	0	0	0
21週	1	0	0	0	0	0	0	0	0	1	0	0	0	0	0	0	0	5	0	0	0	0	0	0	0
22週	2	0	1	0	0	0	0	0	1	0	0	0	0	0	0	0	0	1	0	0	0	0	0	0	0
23週	5	0	4	0	0	0	0	0	0	1	0	0	0	0	0	0	0	1	0	0	0	0	0	0	0
24週	0	0	0	0	0	0	3	0	0	0	0	0	1	0	0	0	0	4	0	0	0	0	0	0	0
25週	3	0	0	0	0	0	1	0	0	0	0	0	0	0	0	0	0	1	0	0	0	0	0	0	0
26週	2	0	1	1	0	0	3	0	0	1	0	0	0	0	0	0	0	4	0	0	0	0	0	0	0
27週																									
28週																									
29週																									
30週																									
31週																									
32週																									
33週																									
34週																									
35週																									
36週																									
37週																									
38週																									
39週																									
40週																									
41週																									
42週																									
43週																									
44週																									
45週																									
46週																									
47週																									
48週																									
49週																									
50週																									
51週																									
52週																									

注) 医師の診断日による分類