

1. 集計(上段:患者数, 下段:定点当たり患者数)

感染症名	保健所支所					第45週 合計	2023年 累計
	青葉	宮城野	若林	太白	泉		
1 RSウイルス感染症	1 0.14	0 0.00	1 0.25	1 0.17	1 0.20	4 0.15	1,687
2 咽頭結膜熱	6 0.86	25 5.00	2 0.50	1 0.17	12 2.40	46 1.70	547
3 A群溶血性レンサ球菌咽頭炎	24 3.43	14 2.80	3 0.75	12 2.00	6 1.20	59 2.19	807
4 感染性胃腸炎(小児科)	24 3.43	16 3.20	9 2.25	13 2.17	8 1.60	70 2.59	5,644
5 水痘	0 0.00	3 0.60	0 0.00	4 0.67	0 0.00	7 0.26	104
6 手足口病	3 0.43	0 0.00	2 0.50	4 0.67	3 0.60	12 0.44	565
7 伝染性紅斑	0 0.00	0 0.00	0 0.00	0 0.00	0 0.00	0 0.00	27
8 突発性発しん	1 0.14	2 0.40	1 0.25	0 0.00	0 0.00	4 0.15	330
9 ヘルパンギーナ	0 0.00	0 0.00	0 0.00	0 0.00	0 0.00	0 0.00	3,243
10 流行性耳下腺炎	2 0.29	0 0.00	0 0.00	0 0.00	0 0.00	2 0.07	68
11 インフルエンザ	201 18.27	124 15.50	91 13.00	144 14.40	124 15.50	684 15.55	10,517
12 新型コロナウイルス感染症	12 1.09	7 0.88	4 0.57	7 0.70	22 2.75	52 1.18	10,153
13 急性出血性結膜炎	0 0.00	0 0.00	0 0.00	0 0.00	0 0.00	0 0.00	1
14 流行性角結膜炎	3 1.50	0 0.00	0 0.00	0 0.00	0 0.00	3 0.50	78
15 感染性胃腸炎(ロタウイルス)	0 0.00	0 0.00	-	0 0.00	0 0.00	0 0.00	0
16 クラミジア肺炎(オウム病を除く)	0 0.00	0 0.00	-	0 0.00	0 0.00	0 0.00	0
17 細菌性髄膜炎	0 0.00	0 0.00	-	0 0.00	0 0.00	0 0.00	1
18 マイコプラズマ肺炎	0 0.00	0 0.00	-	1 0.50	0 0.00	1 0.20	17
19 無菌性髄膜炎	0 0.00	0 0.00	-	0 0.00	0 0.00	0 0.00	0
20 マイコプラズマ肺炎(小児科)	0 0.00	0 0.00	0 0.00	0 0.00	0 0.00	0 0.00	8
21 川崎病	0 0.00	0 0.00	0 0.00	0 0.00	0 0.00	0 0.00	20
22 不明発しん症	1 0.14	0 0.00	0 0.00	0 0.00	0 0.00	1 0.04	131

※1~10:小児科定点, 11~12:インフルエンザ/COVID-19定点, 13~14:眼科定点, 15~19:基幹定点, 20~22:その他

※記載データは速報値です。追加・訂正報告分は、累計数及びグラフに反映されています。

※詳細な推移につきましては、次ページ以降のグラフにてご確認ください。感染症ごとのコメントは下記に記載しています。

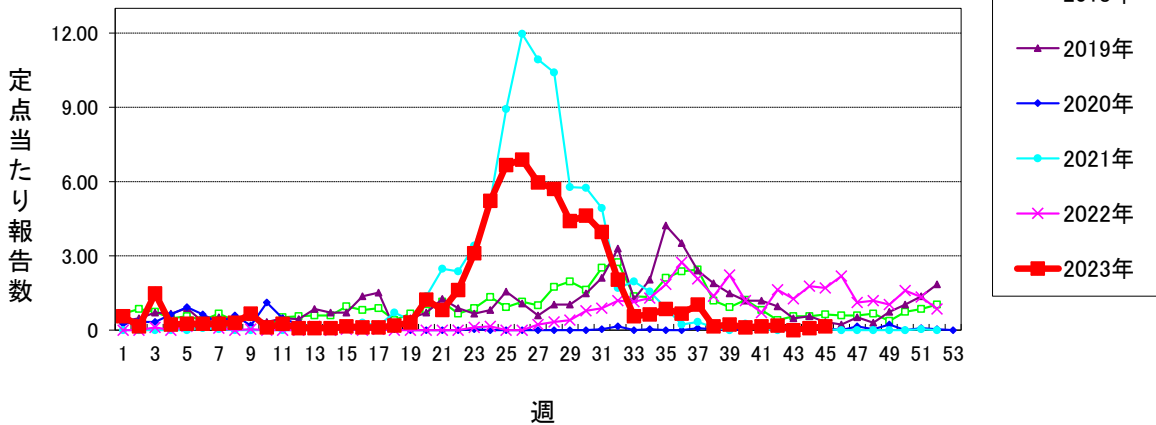
2. 情報

- ◇ 市内全数報告:結核 1例(無症状病原体保有者), 腸管出血性大腸菌感染症 1例(O157 VT型不明), カルバペネム耐性腸内細菌目細菌感染症 1例(*Klebsiella aerogenes*), 後天性免疫不全症候群 1例(AIDS), 梅毒 6例(早期顕症 I 期 3例, 早期顕症 II 期 2例, 無症候 1例)
- ◇ 市内の状況 ◆定点把握対象感染症:
【前週より増加】咽頭結膜熱は仙台市全体の定点当たり報告数(以下「報告数」と略す)が1.70と5週連続で増加した。A群溶血性レンサ球菌咽頭炎は仙台市全体の報告数が2.19と前週より増加した。感染性胃腸炎(小児科)は仙台市全体の報告数が2.59と前週より増加した。手足口病は仙台市全体の報告数が0.44と前週より増加した。
【前週より減少】インフルエンザは仙台市全体の報告数が15.55と2週連続で減少したが、注意報レベルを継続中である。新型コロナウイルス感染症は仙台市全体の報告数が1.18と11週連続で減少した(前週は1.55)。
【過去5年間の同時期(前週, 当該週, 後週)との比較】過去5年間の同時期と比較して咽頭結膜熱が10倍、インフルエンザが約60倍と非常に多い状況が続いている。
- ◇ 2023年第45週市内インフルエンザによる入院患者発生状況(基幹定点) ◆7例
- ◇ 2023年第45週市内新型コロナウイルス感染症による入院患者発生状況(基幹定点) ◆10例
- ◇ 2023年市内麻しん患者発生状況 ◆第1週以降、現在までの報告はない。
- ◇ 病原体検出情報(病原体定点提出検体) ◆アデノウイルス 1件(54型), インフルエンザウイルス 6件(A香港(H3)型 4件, AH1pdm09型 2件)
- ◇ 新型コロナウイルス感染症ゲノム解析結果 ◆詳細およびゲノム解析結果の推移については、仙台市ホームページ「新型コロナウイルス感染症関連情報>統計情報>新型コロナウイルス感染症変異株について」に掲載。
- ◇ 国内情報(2023年11月15日現在)
◆仙台市内の感染症発生状況について
～インフルエンザ, 咽頭結膜熱～
インフルエンザは第44週以降減少傾向を示していますが、依然として注意報レベルを継続しています。宮城県では11月9日にインフルエンザ警報を発令しており、市内でも今後感染が拡大する可能性がありますので、引き続き、基本的な感染対策の徹底をお願いします。体調不良時には外出を控え、症状のある場合はマスクを着用してください。気温の低下に伴いエアコンなどの暖房器具を使用する機会も増えますが、室内では空気の流れを意識した効果的な換気をこまめに行いましょう。
また市内では、咽頭結膜熱が第41週以降5週連続で増加傾向を示し、例年よりも報告数が多い状況が続いています。咽頭結膜熱は発熱(高熱が5日前後続くこともある)・咽頭炎・結膜炎を主症状とし、通常は夏期に流行することが多い感染症です。感染力は非常に強く、感染経路は患者の咳やくしゃみによる飛沫感染や、ウイルスが付着した手やタオルなどを介する接触感染があります。感染予防としては、流水と石けんによる手洗い・やうがい、タオルの共用を避けることが大切です。高熱や咳が続く場合は、早目に医療機関を受診してください。

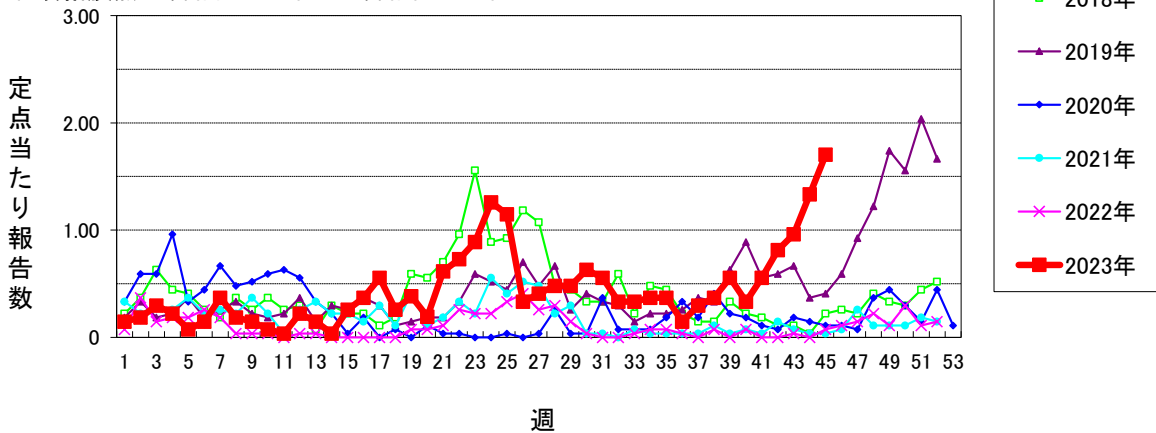
仙台市定点週報告対象疾病の推移(1)

〈2023年 第45週〉

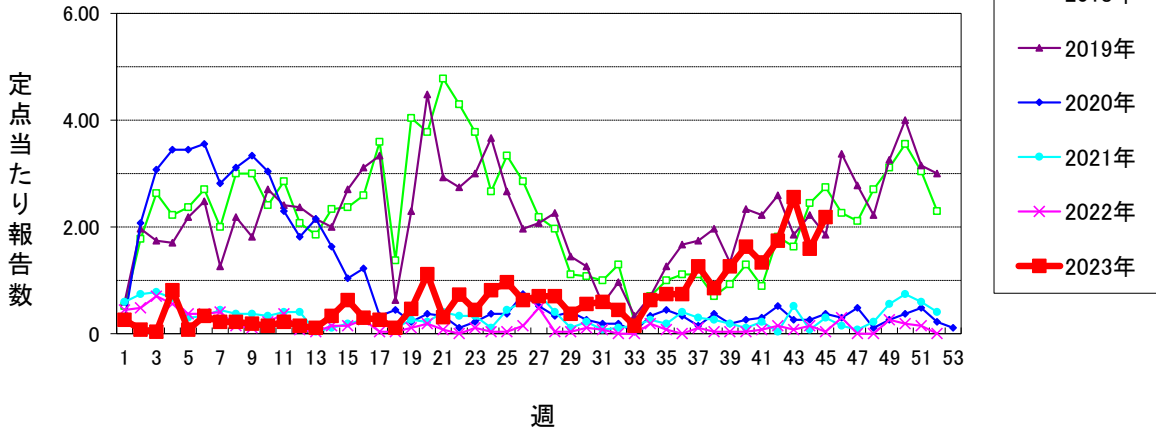
RSウイルス感染症



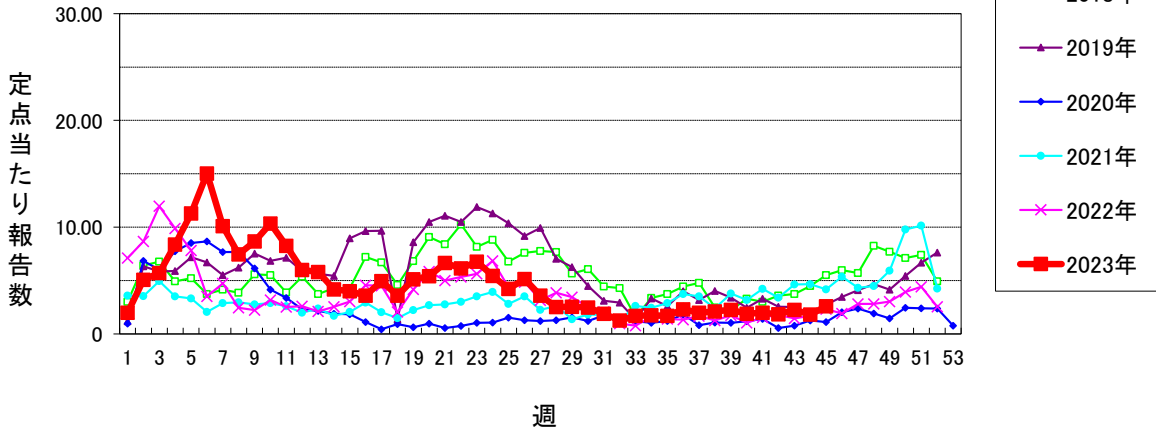
咽頭結膜熱 (警報開始基準値3 警報終息基準値1)



A群溶血性レンサ球菌咽頭炎 (警報開始基準値8 警報終息基準値4)



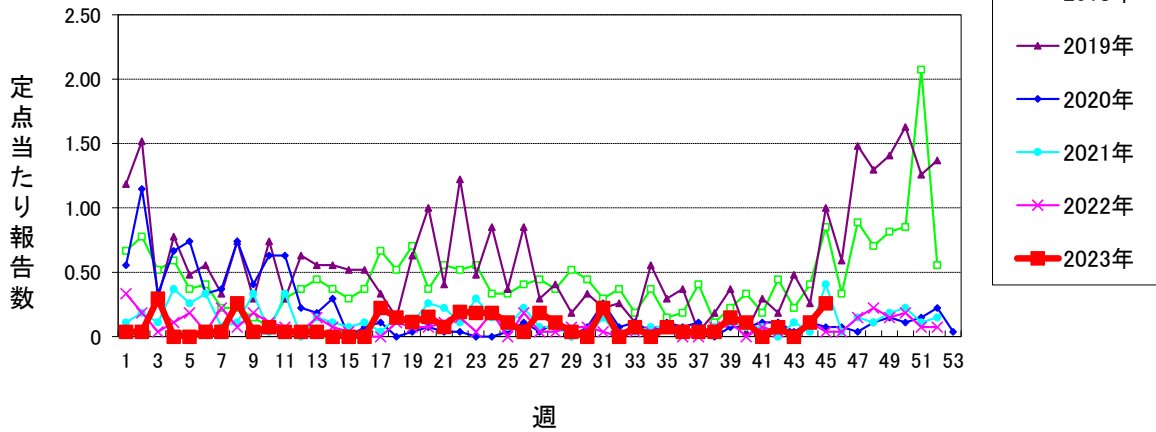
感染性胃腸炎(小児科定点) (警報開始基準値20 警報終息基準値12)



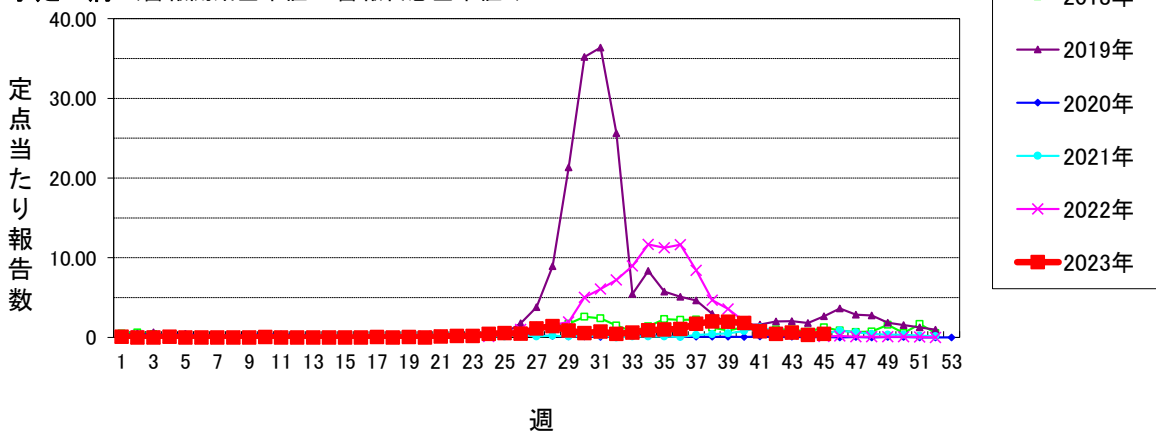
仙台市定点週報告対象疾病の推移(2)

〈2023年 第45週〉

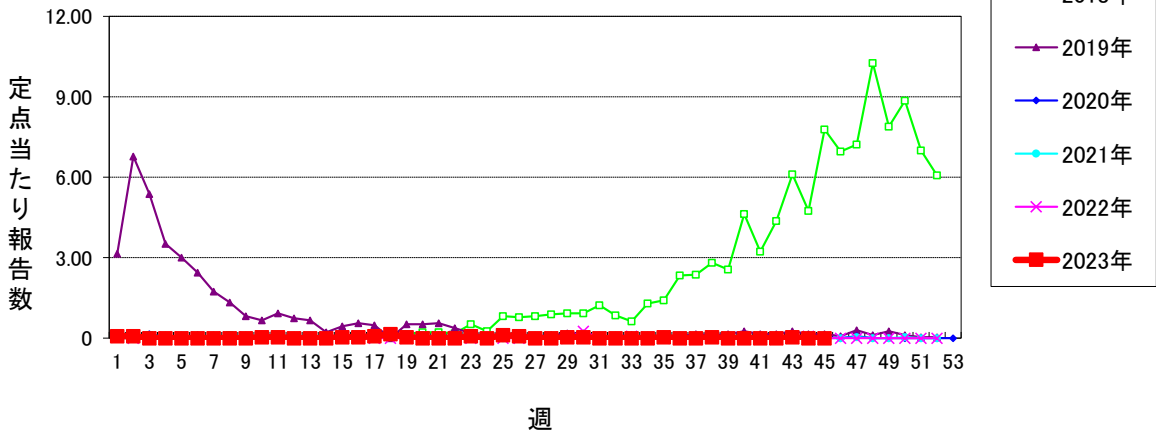
水痘 (警報開始基準値2 警報終息基準値1 注意報基準値1)



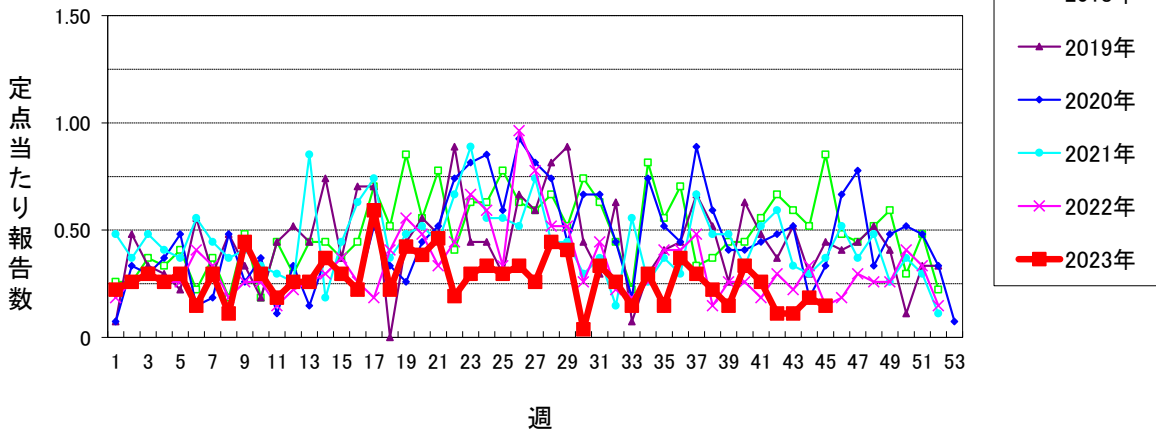
手足口病 (警報開始基準値5 警報終息基準値2)



伝染性紅斑 (警報開始基準値2 警報終息基準値1)



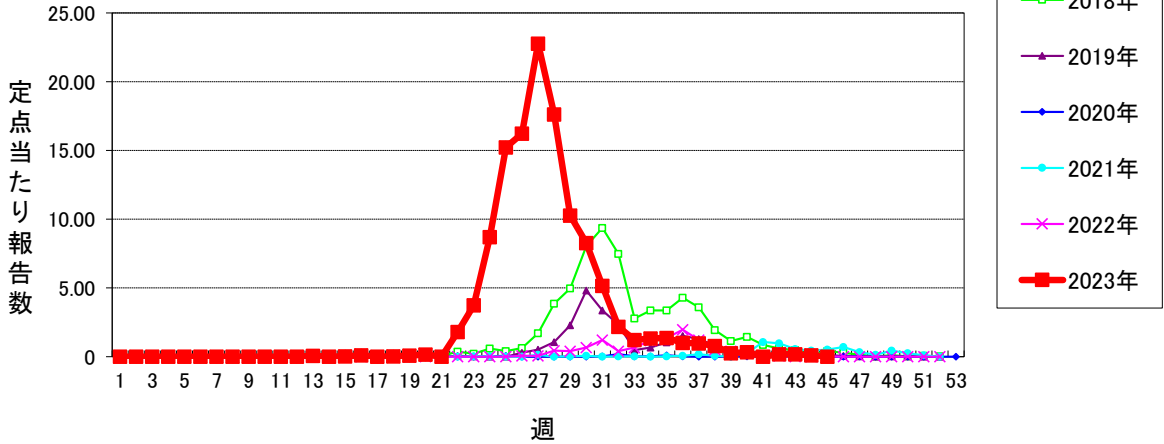
突発性発しん



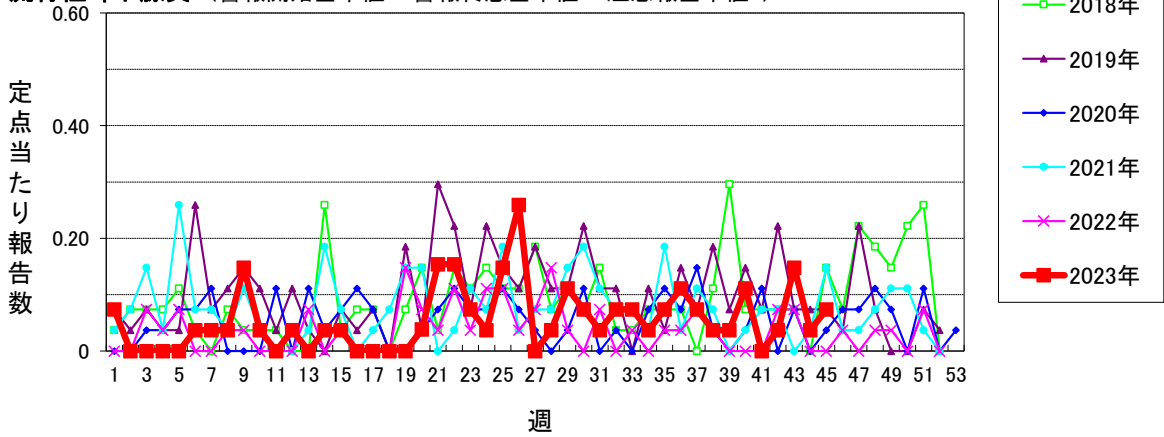
仙台市定点週報告対象疾病の推移(3)

〈2023年 第45週〉

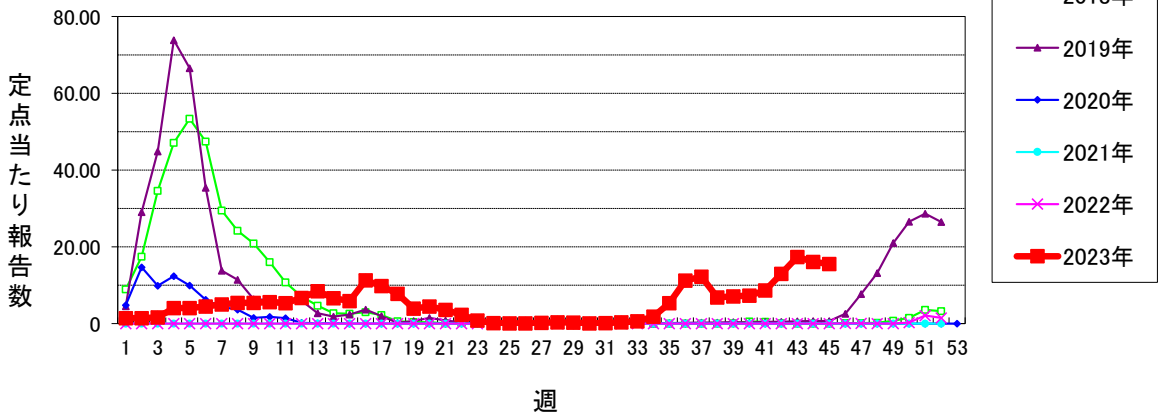
ヘルパンギーナ (警報開始基準値6 警報終息基準値2)



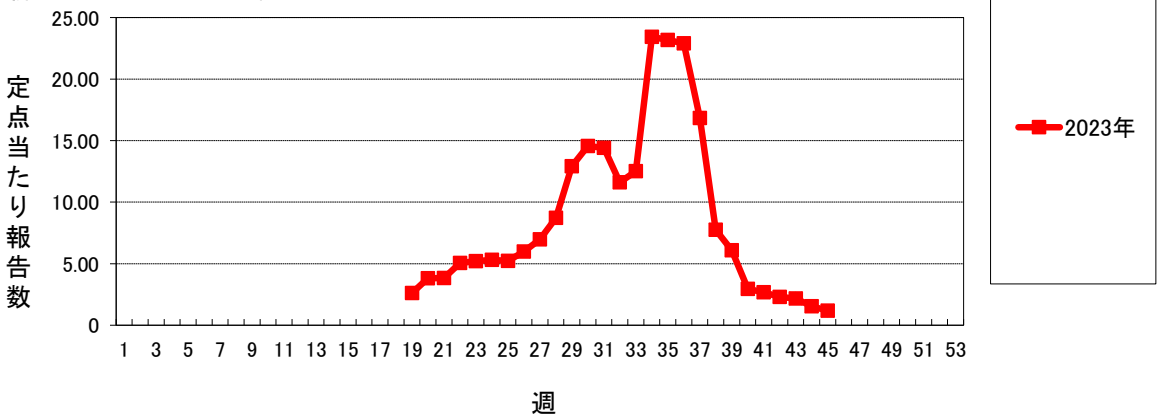
流行性耳下腺炎 (警報開始基準値6 警報終息基準値2 注意報基準値3)



インフルエンザ (警報開始基準値30 警報終息基準値10 注意報基準値10)



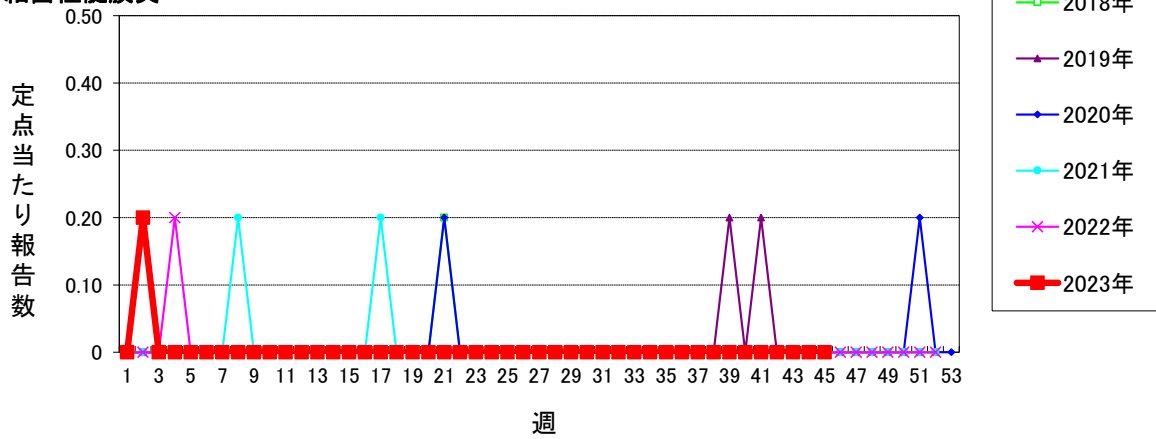
新型コロナウイルス感染症 (警報開始基準値- 警報終息基準値- 注意報基準値-)



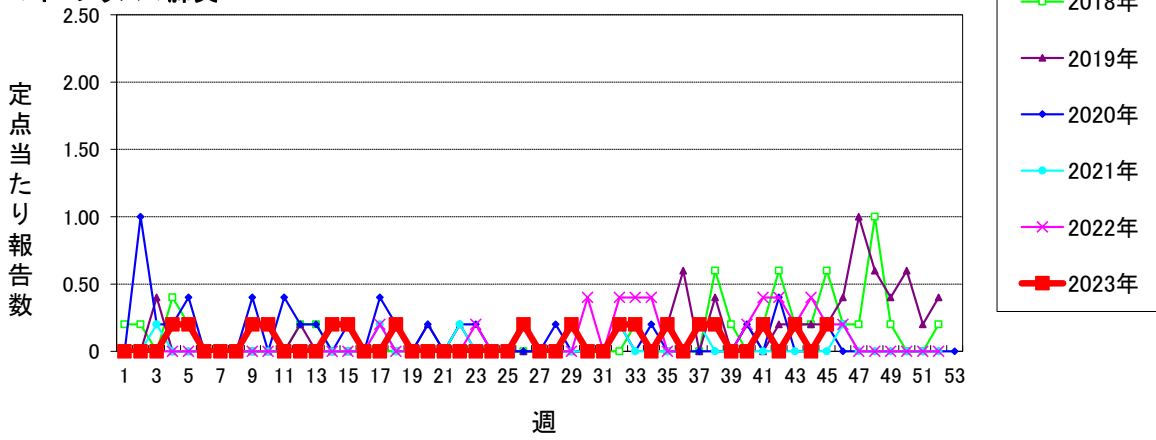
仙台市定点週報告対象疾病の推移(5)

〈2023年 第45週〉

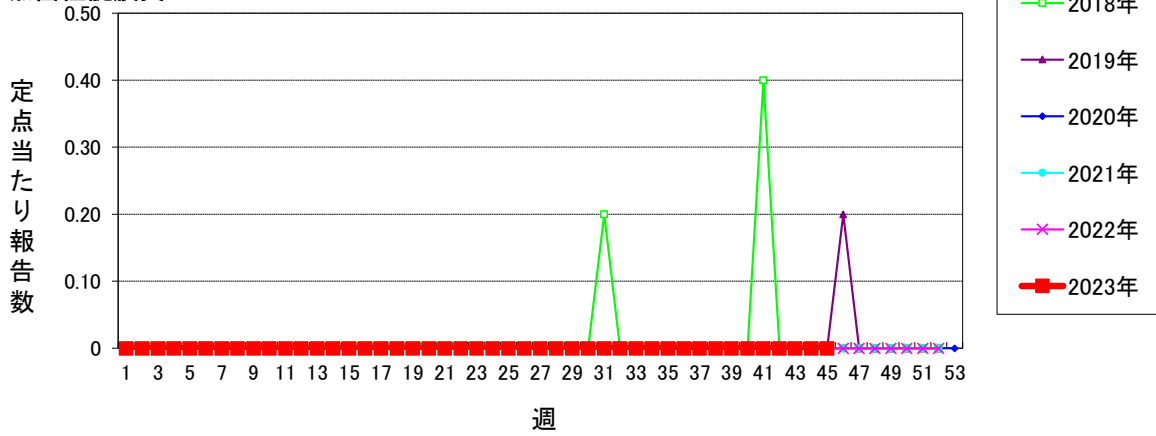
細菌性髄膜炎



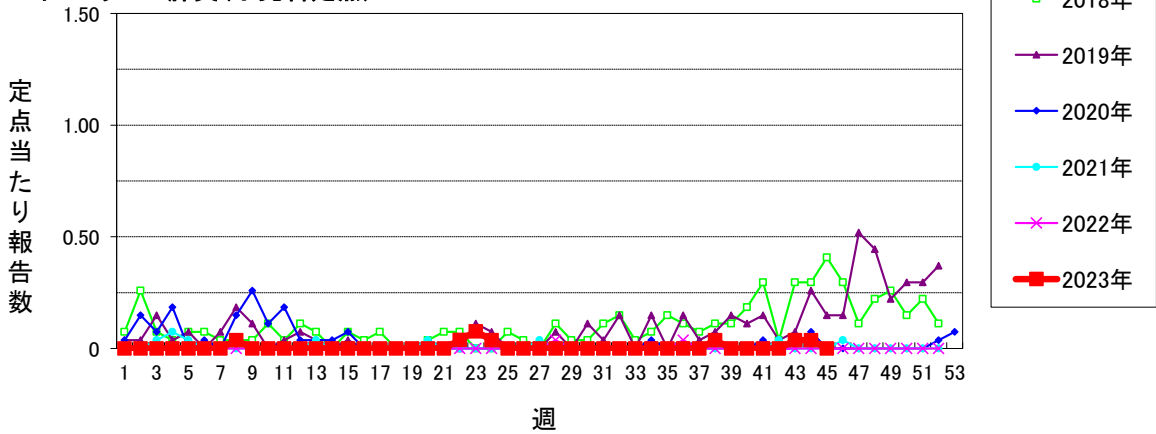
マイコプラズマ肺炎



無菌性髄膜炎

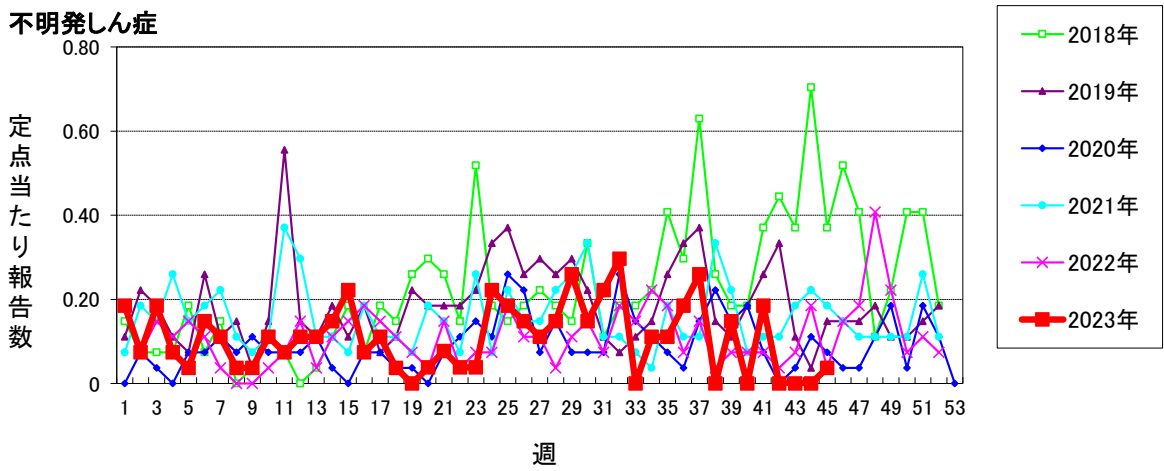
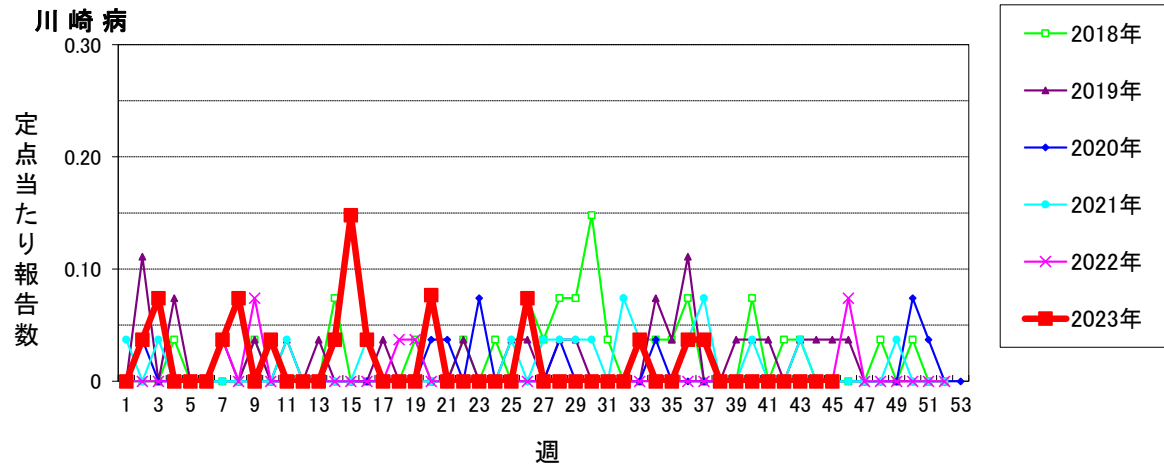


マイコプラズマ肺炎(小児科定点)



仙台市定点週報告対象疾病の推移(6)

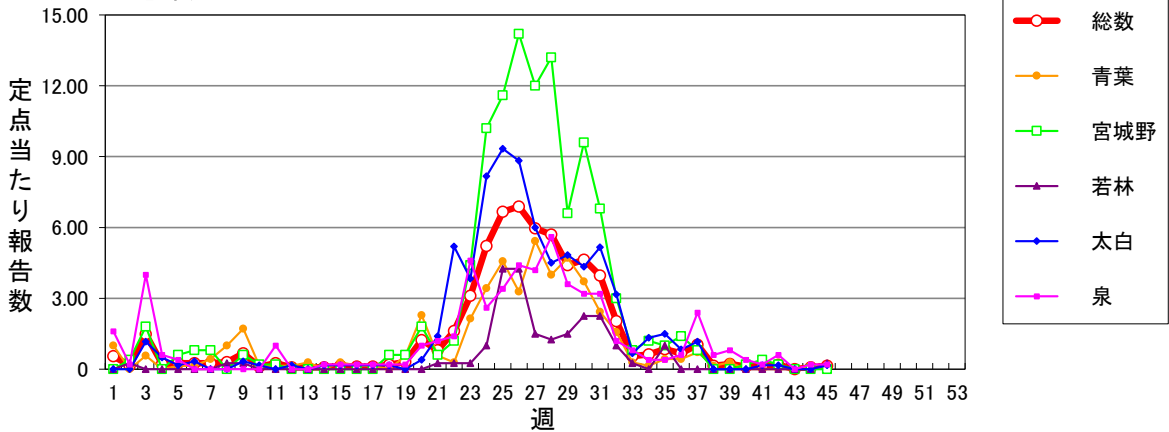
〈2023年 第45週〉



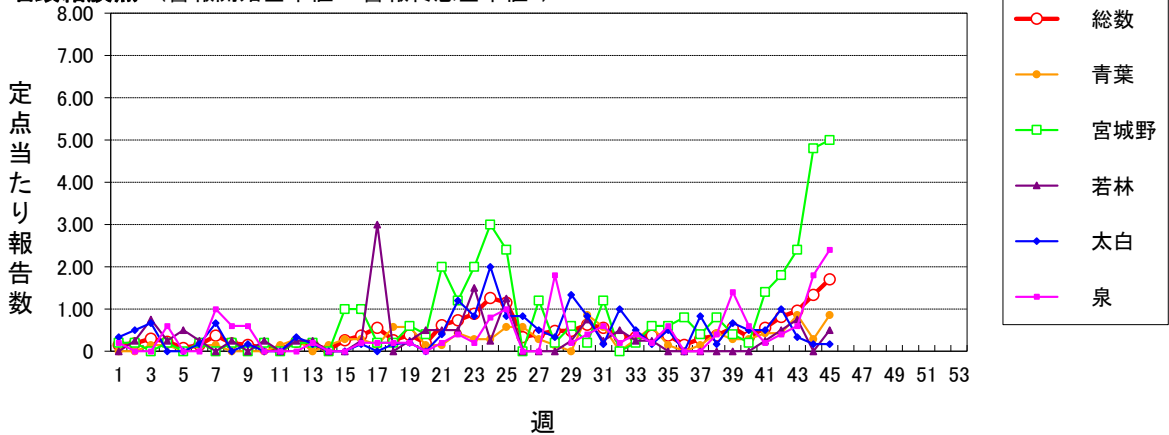
仙台市定点週報告対象疾病 各別推移(1)

〈2023年 第45週〉

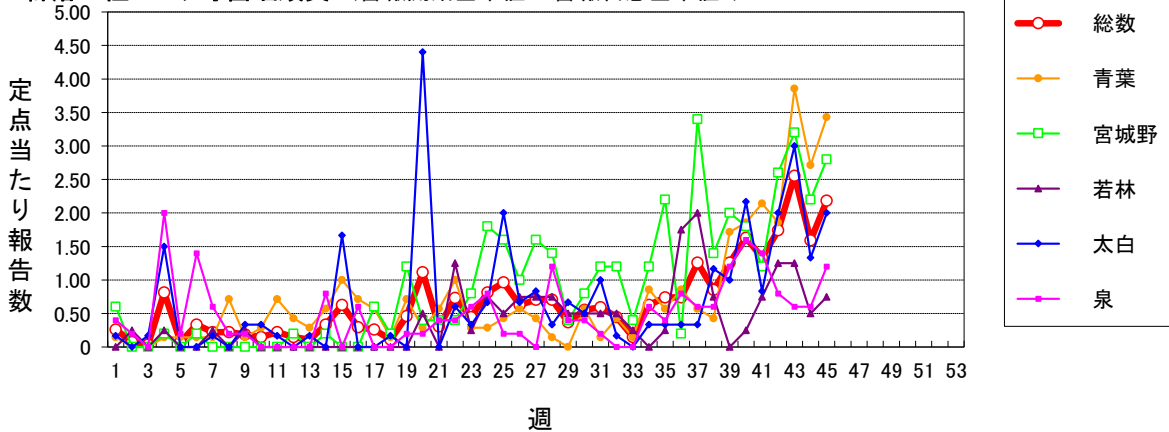
RSウイルス感染症



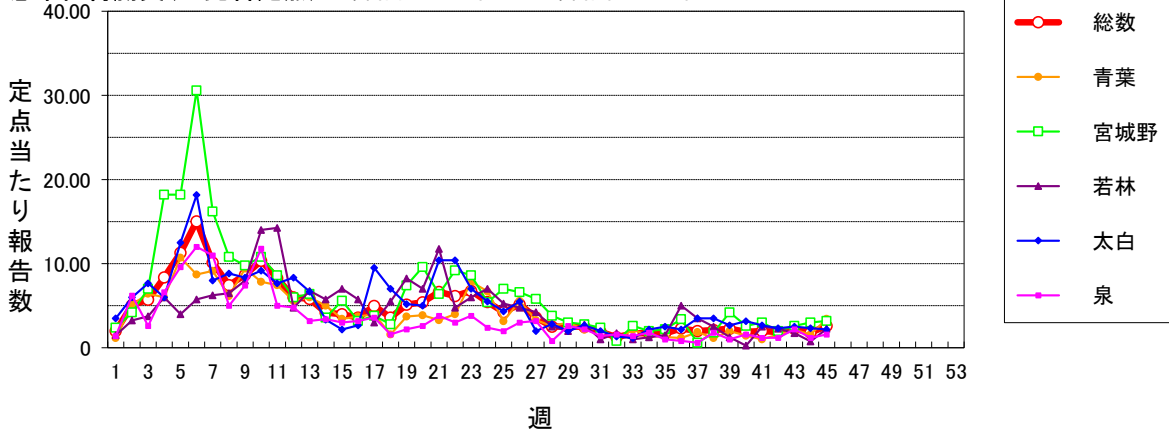
咽頭結膜熱 (警報開始基準値3 警報終息基準値1)



A群溶血性レンサ球菌咽頭炎 (警報開始基準値8 警報終息基準値4)



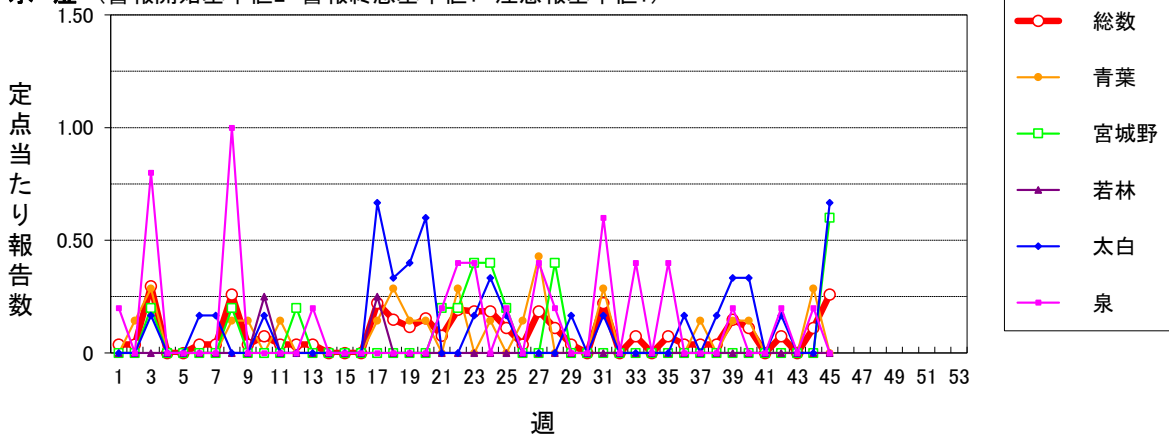
感染性胃腸炎(小児科定点) (警報開始基準値20 警報終息基準値12)



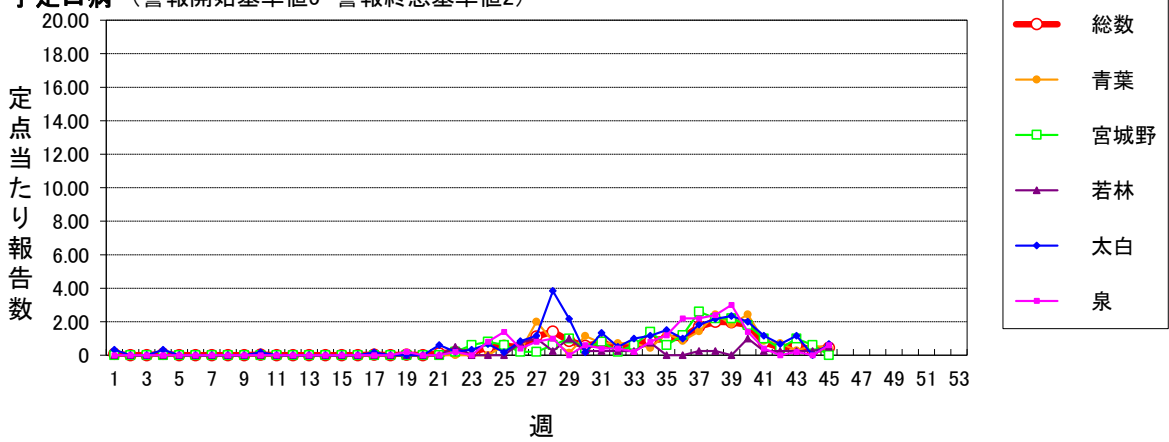
仙台市定点週報告対象疾病 各区分別推移(2)

〈2023年 第45週〉

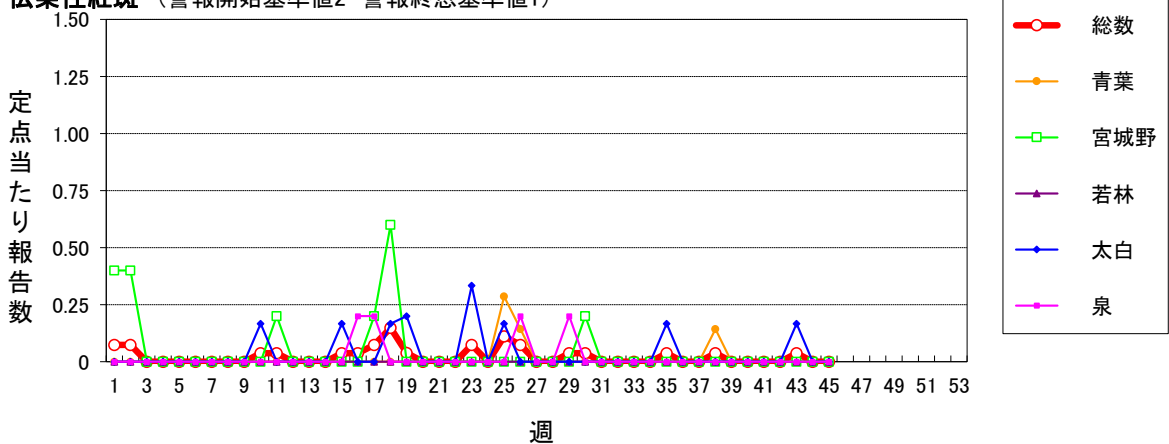
水痘 (警報開始基準値2 警報終息基準値1 注意報基準値1)



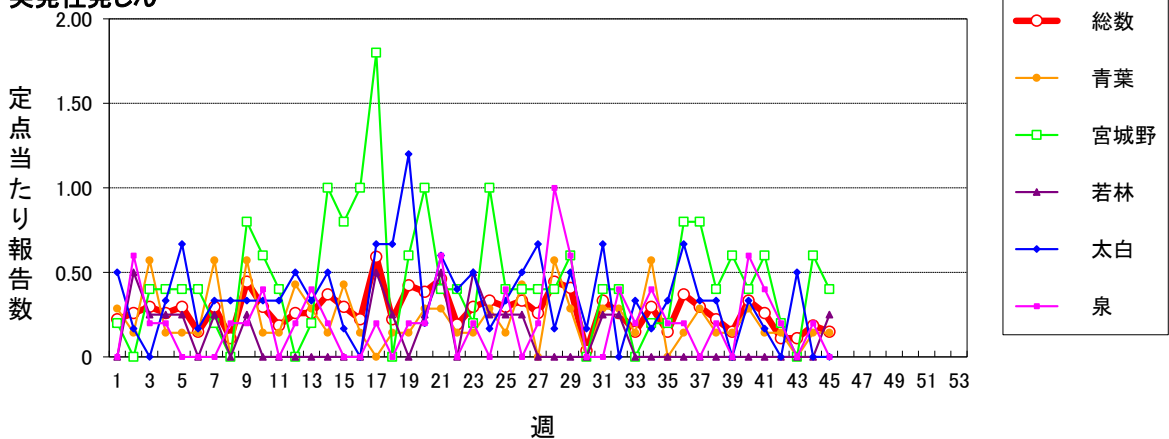
手足口病 (警報開始基準値5 警報終息基準値2)



伝染性紅斑 (警報開始基準値2 警報終息基準値1)



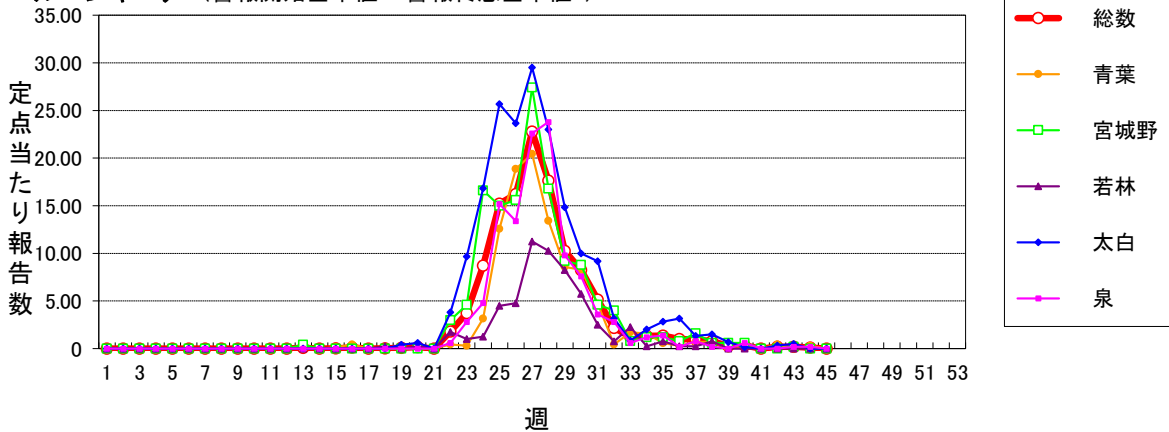
突発性発しん



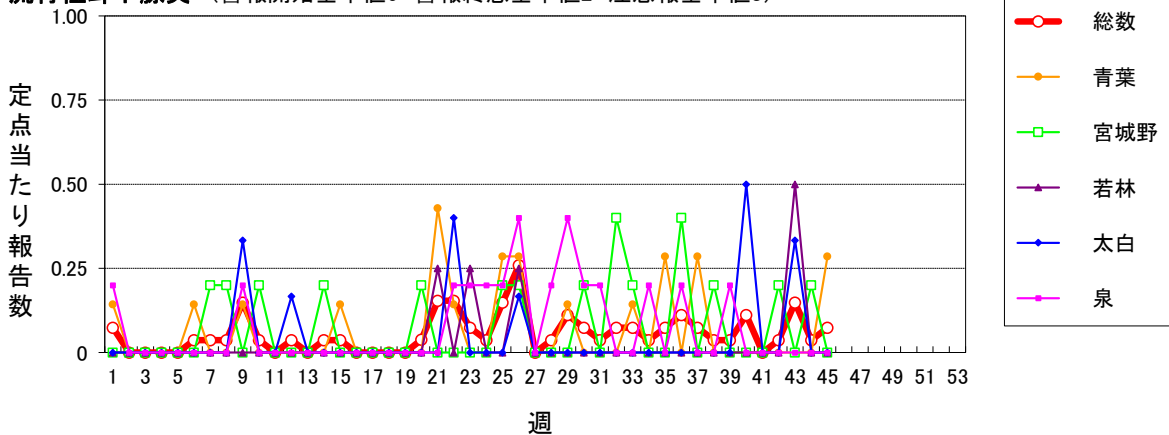
仙台市定点週報告対象疾病 各別推移(3)

〈2023年 第45週〉

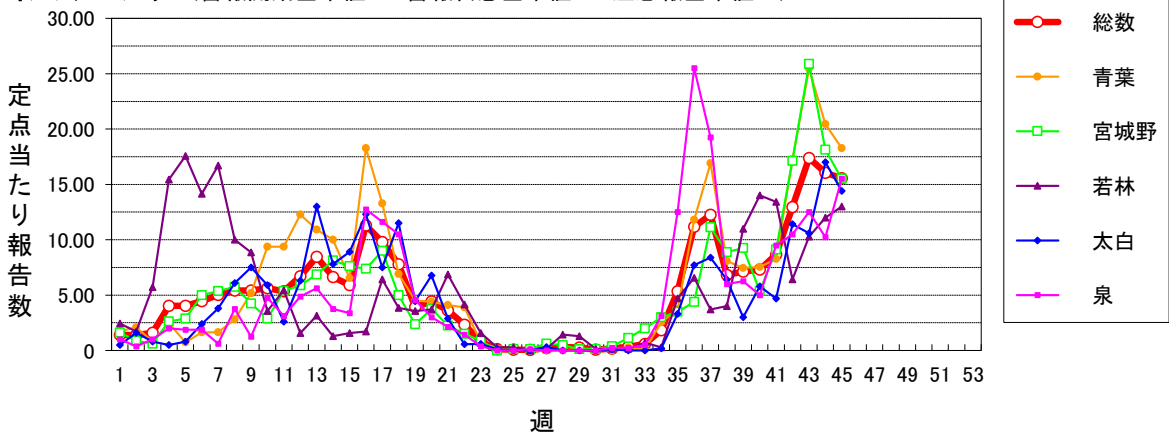
ヘルパンギーナ (警報開始基準値6 警報終息基準値2)



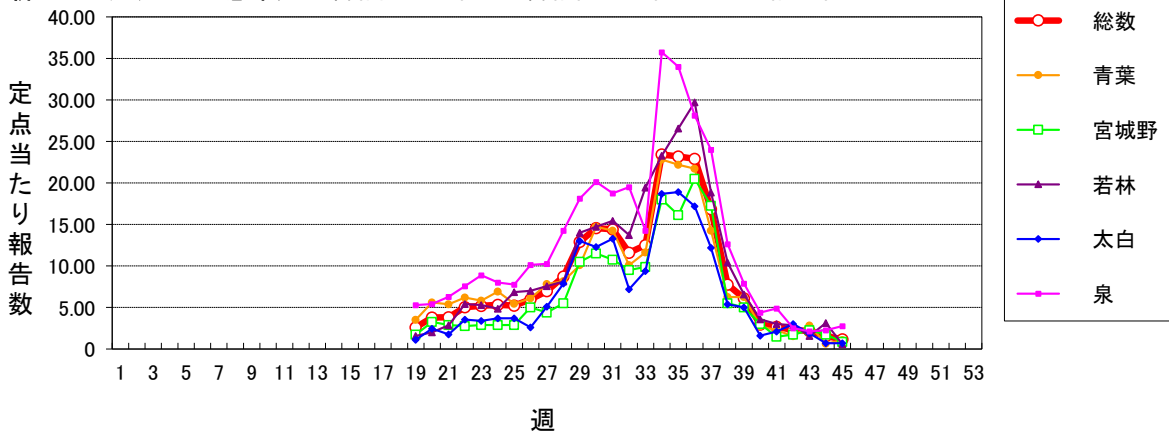
流行性耳下腺炎 (警報開始基準値6 警報終息基準値2 注意報基準値3)



インフルエンザ (警報開始基準値30 警報終息基準値10 注意報基準値10)



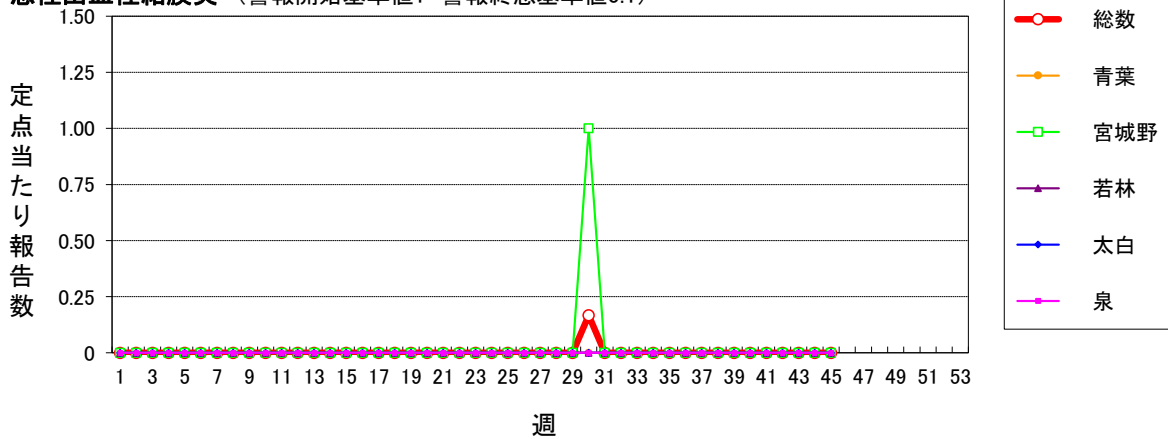
新型コロナウイルス感染症 (警報開始基準値- 警報終息基準値- 注意報基準値-)



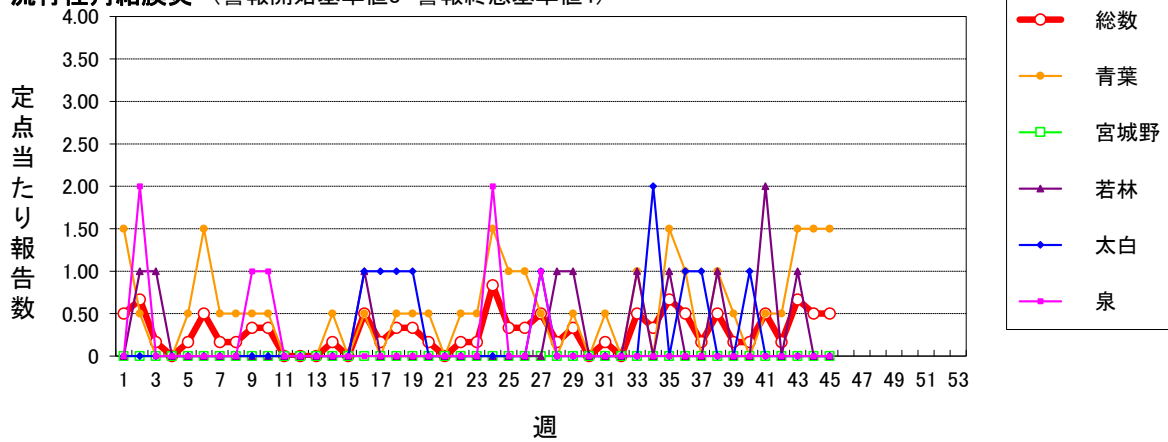
仙台市定点週報告対象疾病 各別推移(4)

〈2023年 第45週〉

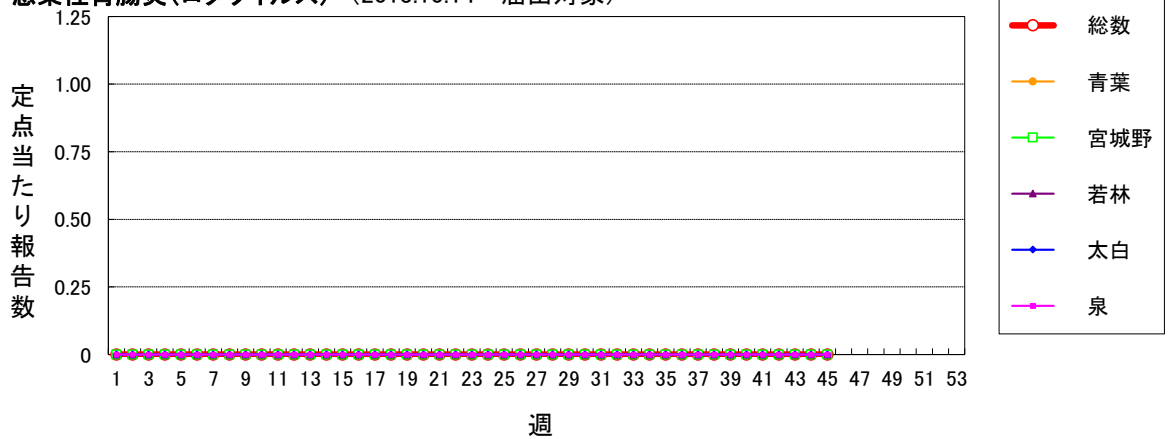
急性出血性結膜炎 (警報開始基準値1 警報終息基準値0.1)



流行性角結膜炎 (警報開始基準値8 警報終息基準値4)



感染性胃腸炎(ロタウイルス) (2013.10.14~届出対象)



クラミジア肺炎(オウム病を除く)

