

## 1. 定点把握対象感染症の集計(上段:患者数, 下段:定点当たり患者数)

定点 (定点数)	感 染 症 名	保 健 所 支 所					第48週 合 計	2025年 累 計
		青葉	宮城野	若林	太白	泉		
急性呼吸器 感染症 (26)	急性呼吸器感染症 ※1	670 95.71	364 72.80	272 68.00	498 99.60	434 86.80	2,238 86.08	64,871
	インフルエンザ *	388 55.43	119 23.80	123 30.75	210 42.00	234 46.80	1,074 41.31	12,557
	新型コロナウイルス感染症 *	8 1.14	3 0.60	2 0.50	9 1.80	2 0.40	24 0.92	5,064
小児科 (15)	RSウイルス感染症 *	1 0.25	1 0.33	0 0.00	0 0.00	0 0.00	2 0.13	819
	咽頭結膜熱 *	0 0.00	1 0.33	0 0.00	0 0.00	0 0.00	1 0.07	382
	A群溶血性レンサ球菌咽頭炎 *	12 3.00	8 2.67	6 3.00	2 0.67	6 2.00	34 2.27	1,786
	感染性胃腸炎(小児科)	24 6.00	1 0.33	0 0.00	5 1.67	3 1.00	33 2.20	4,335
	水痘	3 0.75	1 0.33	0 0.00	7 2.33	1 0.33	12 0.80	303
	手足口病	0 0.00	0 0.00	0 0.00	0 0.00	0 0.00	0 0.00	102
	伝染性紅斑	3 0.75	0 0.00	0 0.00	1 0.33	1 0.33	5 0.33	1,842
	突発性発しん	1 0.25	1 0.33	0 0.00	0 0.00	1 0.33	3 0.20	163
	ヘルパンギーナ *	0 0.00	0 0.00	0 0.00	0 0.00	0 0.00	0 0.00	270
	流行性耳下腺炎	0 0.00	0 0.00	0 0.00	0 0.00	0 0.00	0 0.00	54
	急性出血性結膜炎	0 0.00	0 0.00	0 0.00	0 0.00	0 0.00	0 0.00	1
	流行性角結膜炎	3 1.50	0 0.00	0 0.00	0 0.00	1 1.00	4 0.67	193
基幹 (5)	感染性胃腸炎(ロタウイルス)	0 0.00	0 0.00	-	0 0.00	0 0.00	0 0.00	12
	クラミジア肺炎(オウム病を除く)	0 0.00	0 0.00	-	0 0.00	0 0.00	0 0.00	1
	細菌性髄膜炎	0 0.00	0 0.00	-	0 0.00	0 0.00	0 0.00	4
	マイコプラズマ肺炎	0 0.00	1 1.00	-	3 1.50	0 0.00	4 0.80	185
	無菌性髄膜炎	0 0.00	0 0.00	-	0 0.00	0 0.00	0 0.00	8
その他 (15)	マイコプラズマ肺炎(小児科)	4 1.00	2 0.67	0 0.00	4 1.33	3 1.00	13 0.87	441
	川崎病	0 0.00	3 1.00	0 0.00	0 0.00	0 0.00	3 0.20	58
	不明発しん症	0 0.00	0 0.00	0 0.00	0 0.00	0 0.00	0 0.00	68

※1 急性呼吸器感染症(ARI)は、急性の上気道炎または下気道炎を指す病原体による症候群の総称です。\*印の感染症が含まれます。

※ 記載データは速報値です。

※ 令和7年4月7日より市内定点医療機関数に変更になりました。

## 2. 発生状況

## 1 全数把握対象感染症

結核 1例(肺結核), レジオネラ症 1例(ボンティアック熱型), 急性脳炎 4例(マイコプラズマ 1例[第47週診断分], インフルエンザウイルスAH3N2/AH3(香港型) 3例[うち1例 第47週診断分]), 侵襲性肺炎球菌感染症 2例, 梅毒 4例(早期顕症Ⅰ期 2例[第47週診断分], 早期顕症Ⅱ期 1例, 無症候 1例), 百日咳 8例(うち第47週診断分 1例, 第46週診断分 2例, 第45週診断分 1例)

## 2 定点把握対象感染症

## (1) 特に増減が確認された感染症

インフルエンザ:仙台市全体の定点当たり報告数は前週比-49%で11週ぶりに減少したが、依然警戒を要する状況である。

## (2) 入院患者の発生状況(基幹定点)

① インフルエンザによる入院患者 62例

② 新型コロナウイルス感染症による入院患者 26例

## (3) 病原体検出情報(病原体定点提出検体) ※同一検体から複数の病原体が検出されることがある

急性呼吸器感染症患者(検出検体6件, 第47週採取分)

ライノウイルス/エンテロウイルス 2件, インフルエンザウイルス 4件(A香港(H3)型 3件, B型 1件), SARS-CoV-2 1件

感染性胃腸炎患者(検出検体1件, 第47週採取分)

サボウイルス 1件

## 3 特記事項(2025年11月30日現在)

～インフルエンザ～

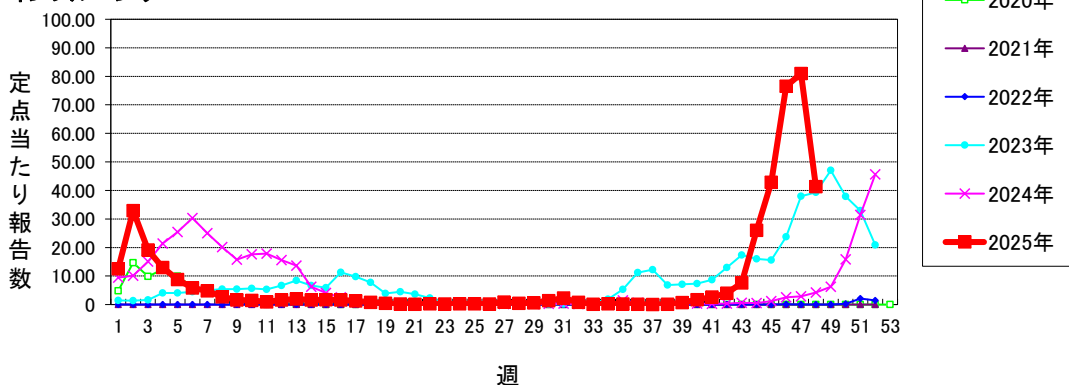
市内における定点当たり報告数は11週ぶりに減少しましたが、入院患者の報告数や学級閉鎖等の報告数も多い状況が続いています。引き続き今後の動向に注意してください。

インフルエンザの予防対策としては、原因となるウイルスを体内に侵入させないことや周囲にうつさないようにすることが重要です。手洗い・手指消毒, こまめな換気, 室内での加湿(50～60%), 場面に応じたマスクの着用といった感染対策の徹底をお願いします。

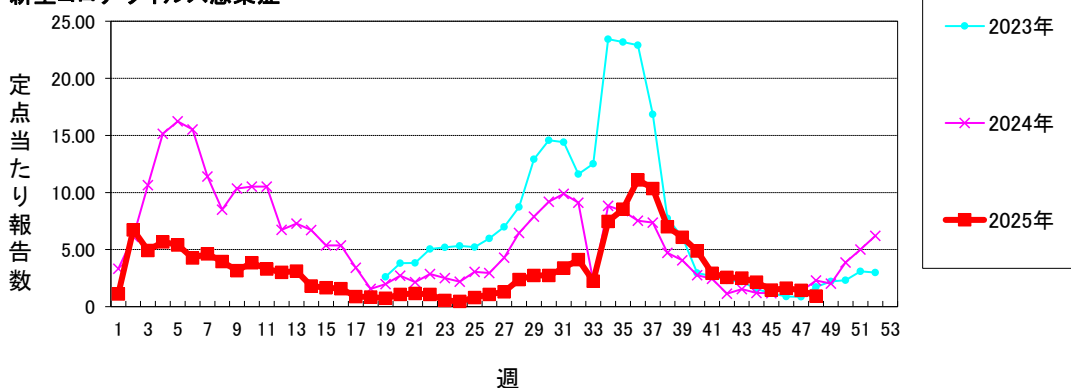
# 仙台市定点週報告対象疾病の推移(1)

〈2025年 第48週〉

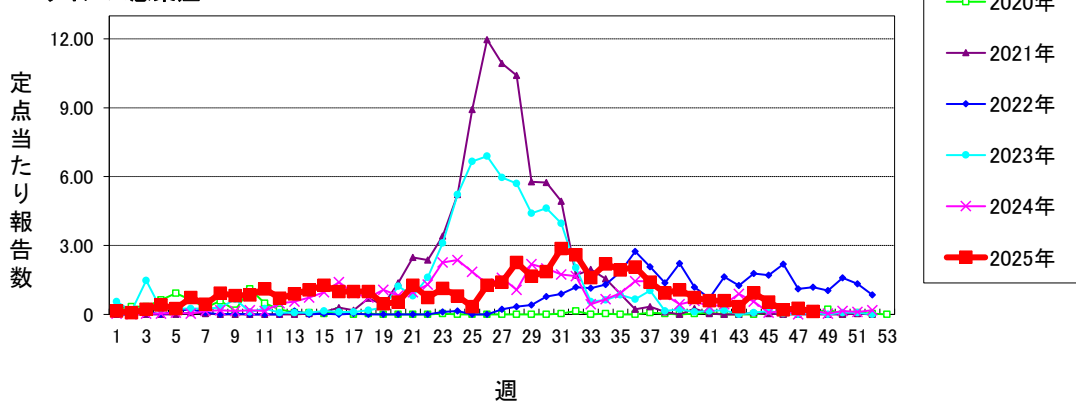
## インフルエンザ



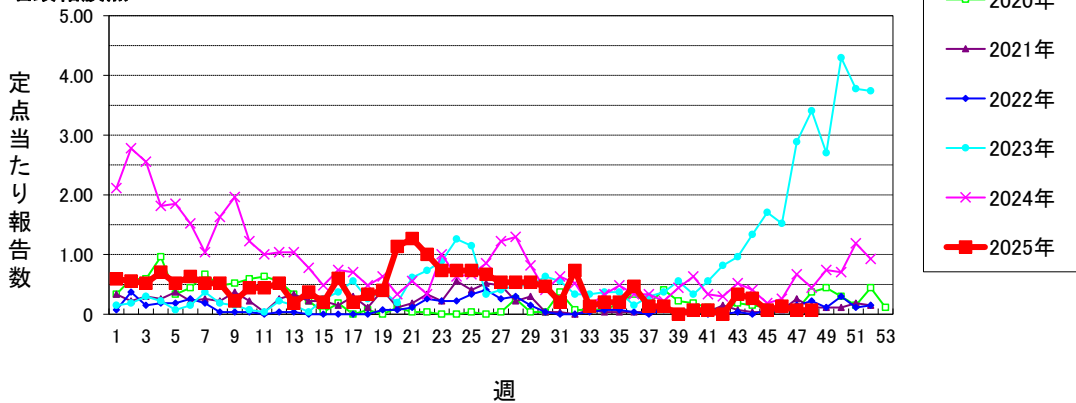
## 新型コロナウイルス感染症



## RSウイルス感染症



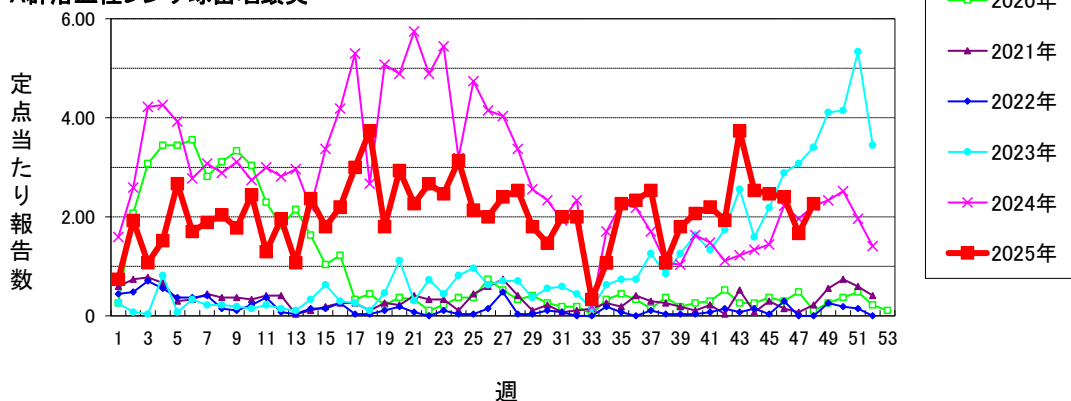
## 咽頭結膜熱



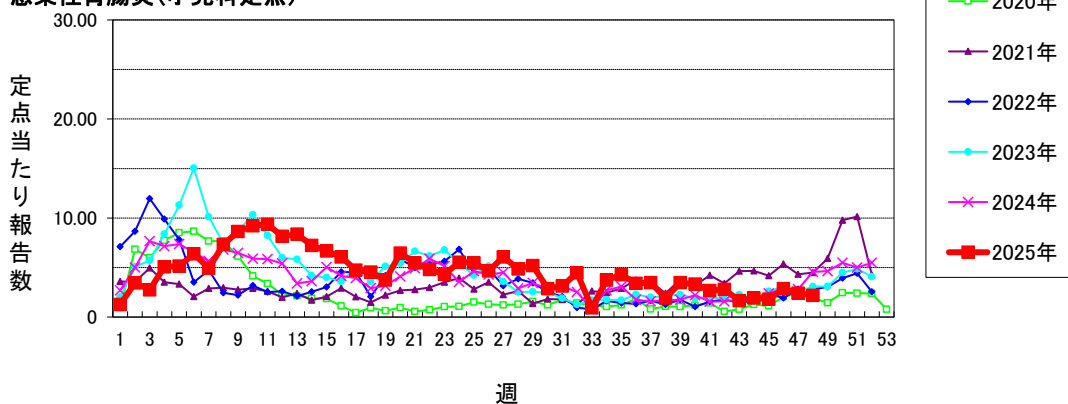
## 仙台市定点週報告対象疾病の推移(2)

〈2025年 第48週〉

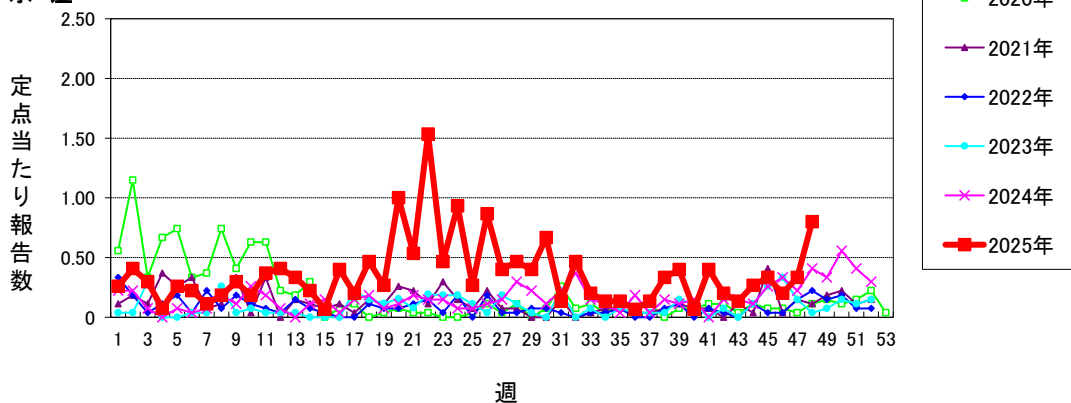
A群溶血性レンサ球菌咽頭炎



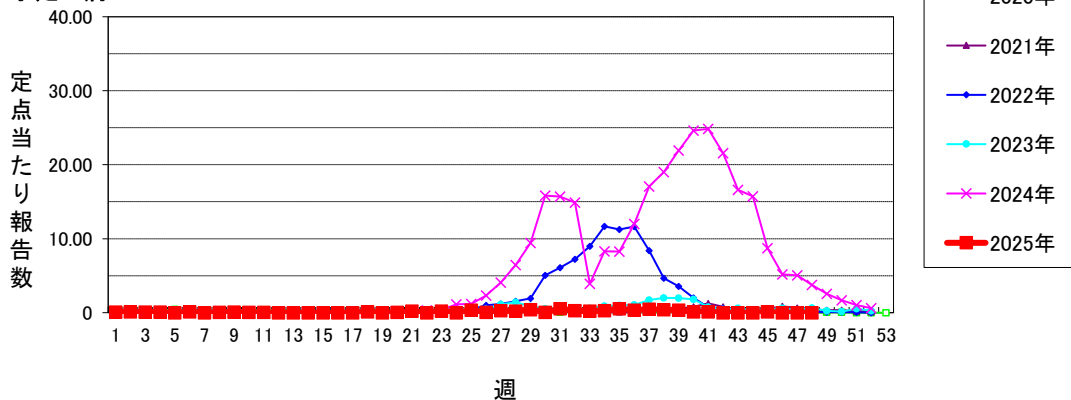
感染性胃腸炎(小児科定点)



水痘



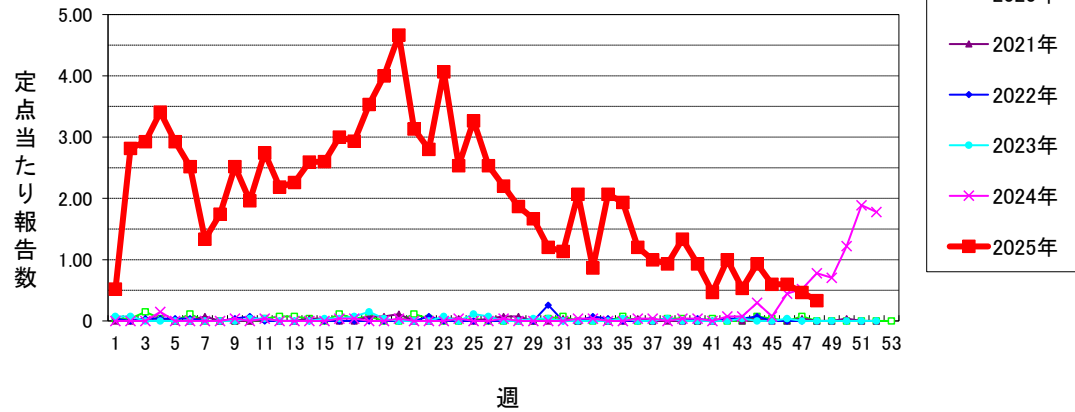
手足口病



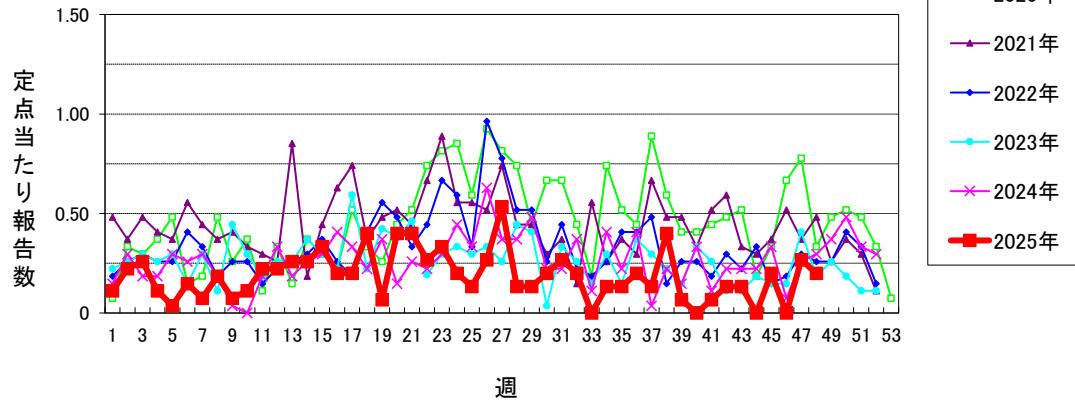
# 仙台市定点週報告対象疾病の推移(3)

〈2025年 第48週〉

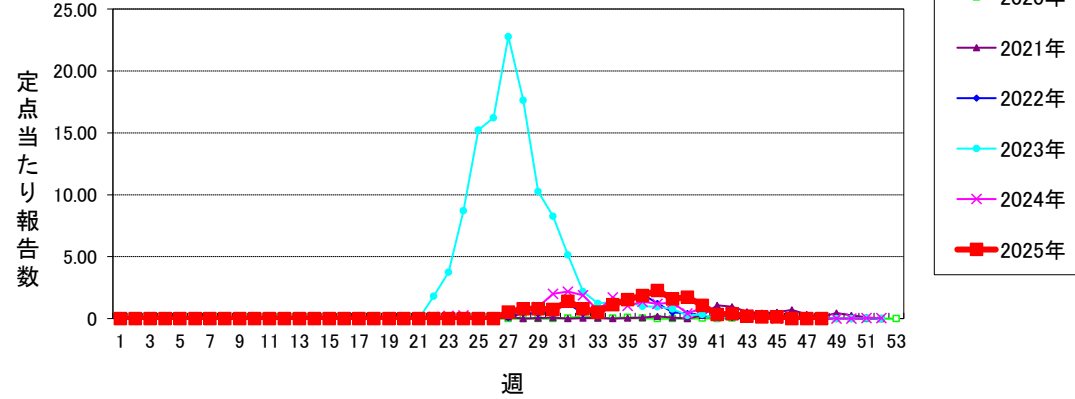
## 伝染性紅斑



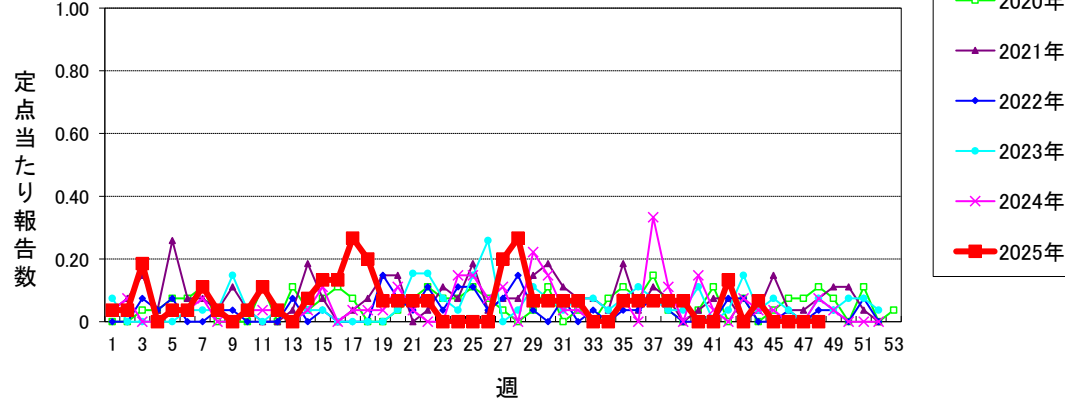
## 突発性発しん



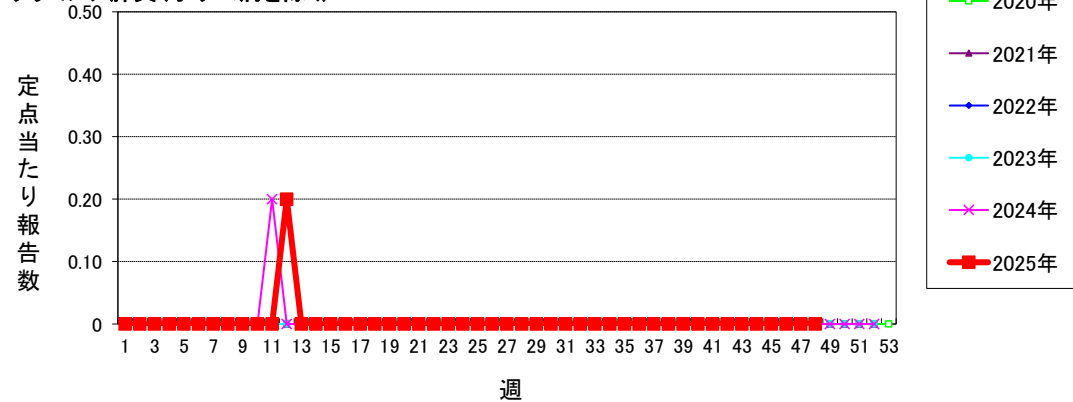
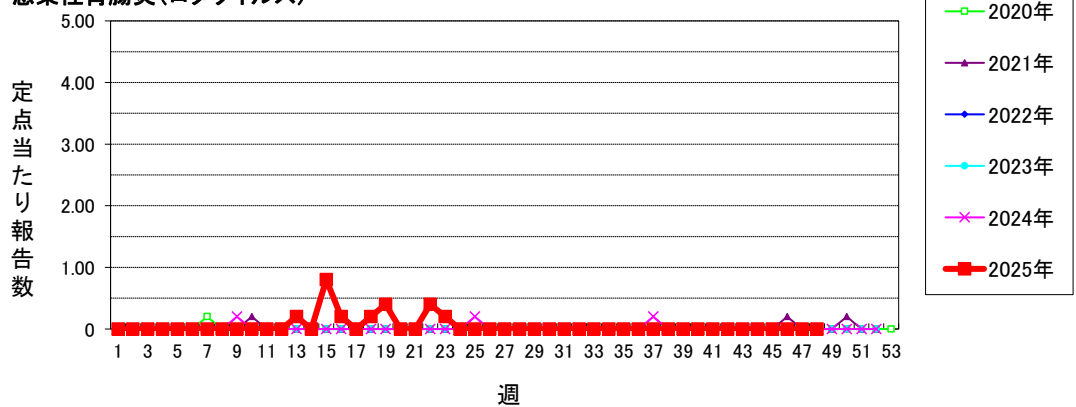
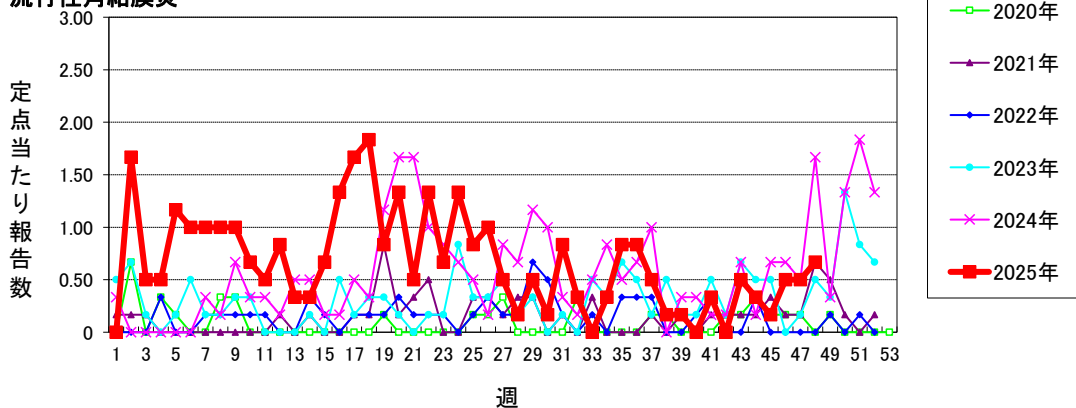
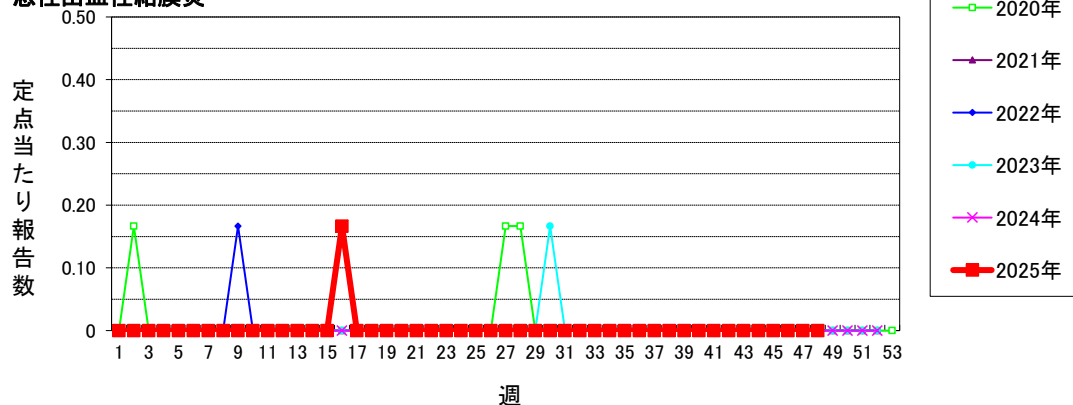
## ヘルパンギーナ



## 流行性耳下腺炎



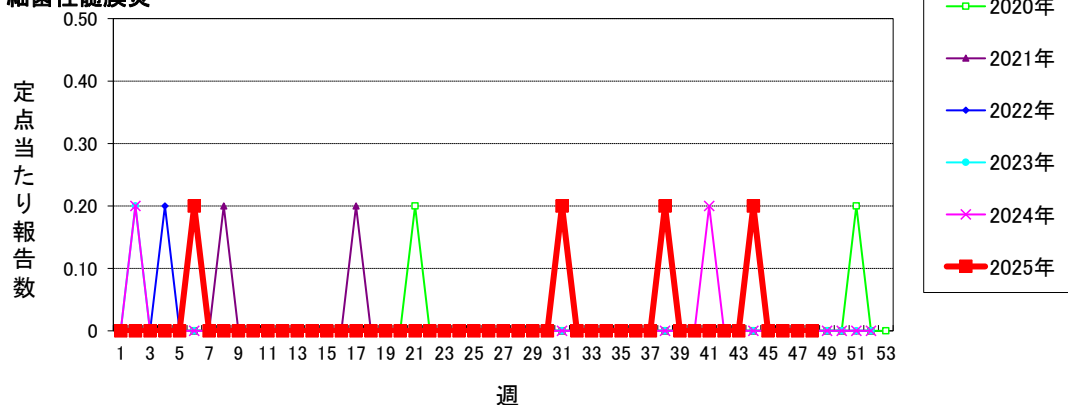
〈2025年 第48週〉



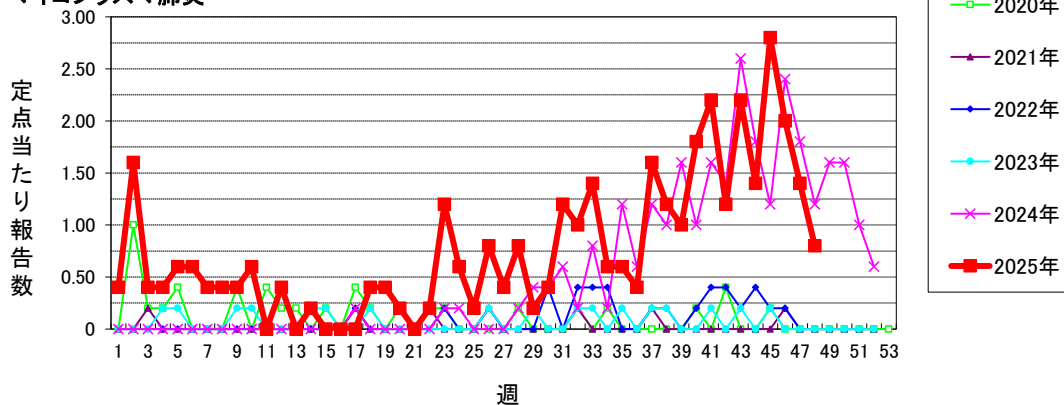
# 仙台市定点週報告対象疾病の推移(5)

〈2025年 第48週〉

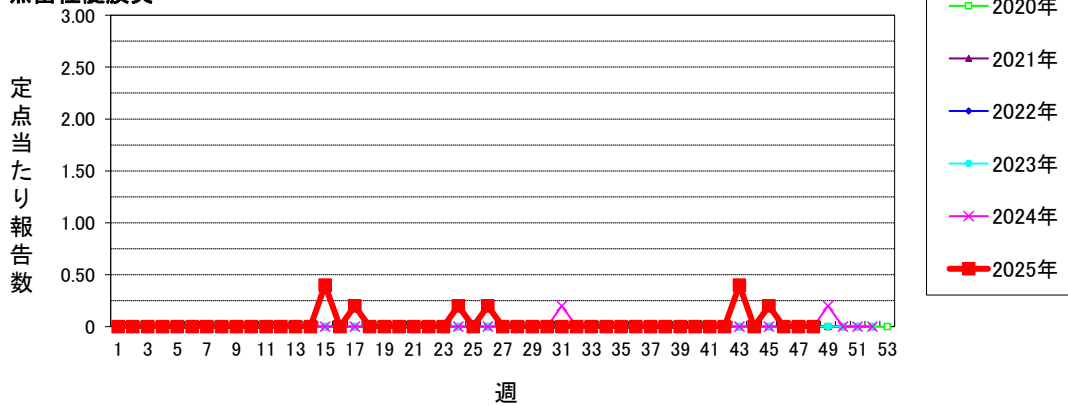
## 細菌性髄膜炎



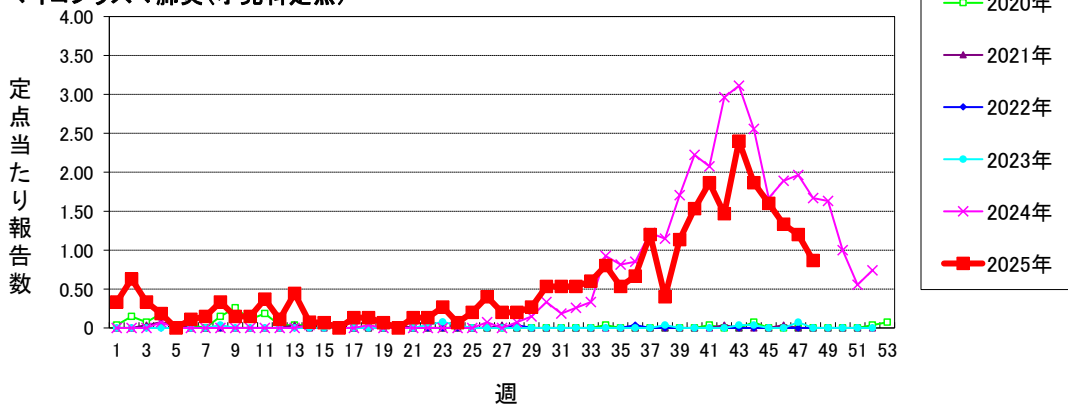
## マイコプラズマ肺炎



## 無菌性髄膜炎

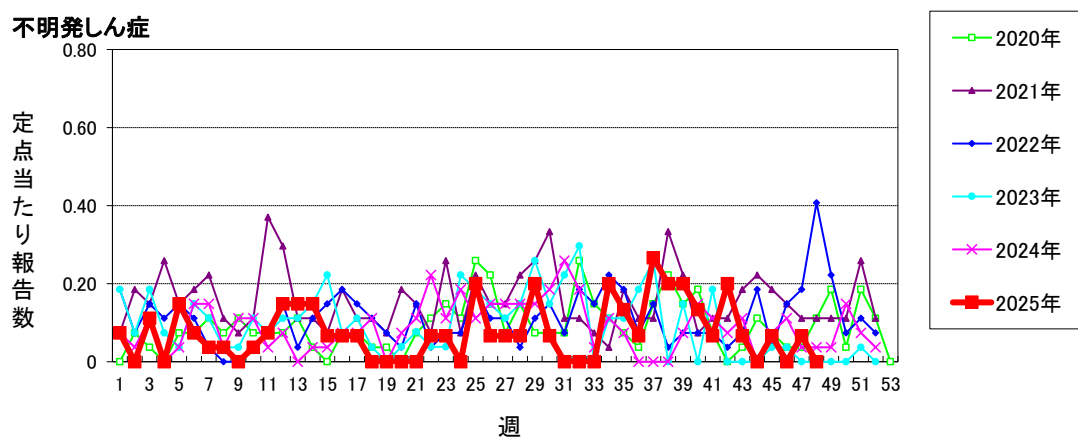
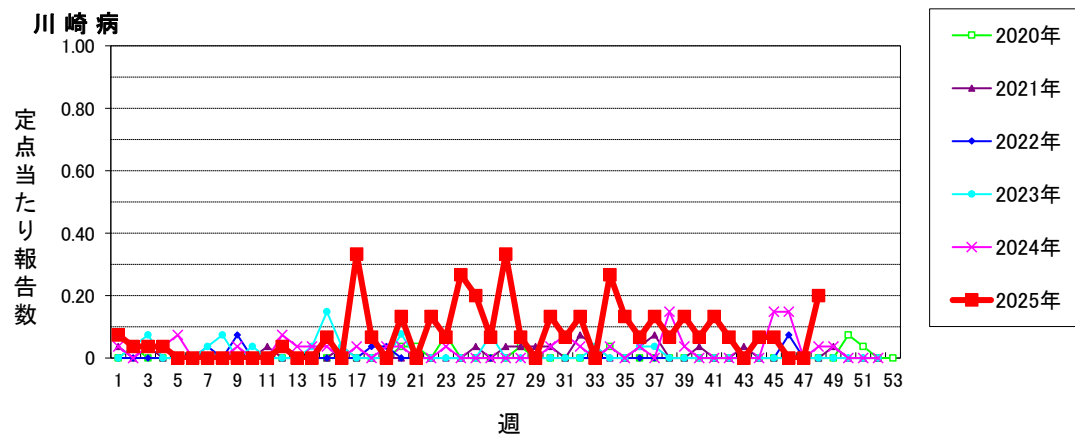


## マイコプラズマ肺炎(小児科定点)



# 仙台市定点週報告対象疾病の推移(6)

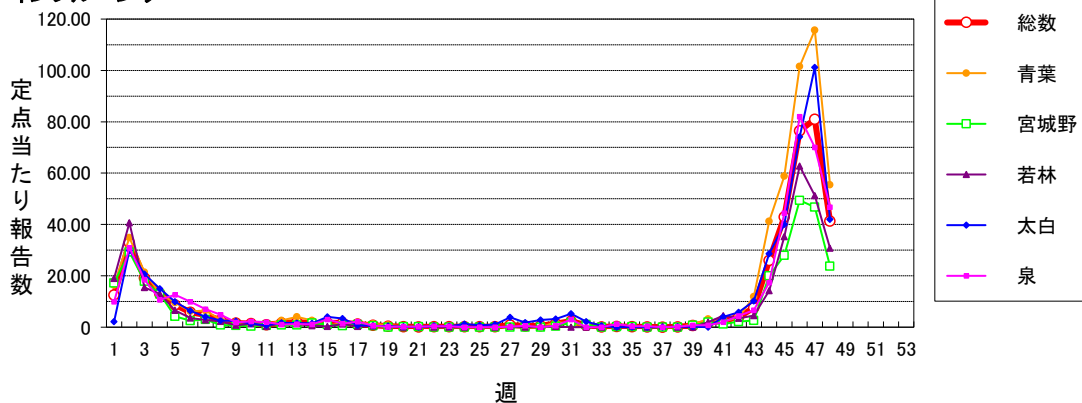
〈2025年 第48週〉



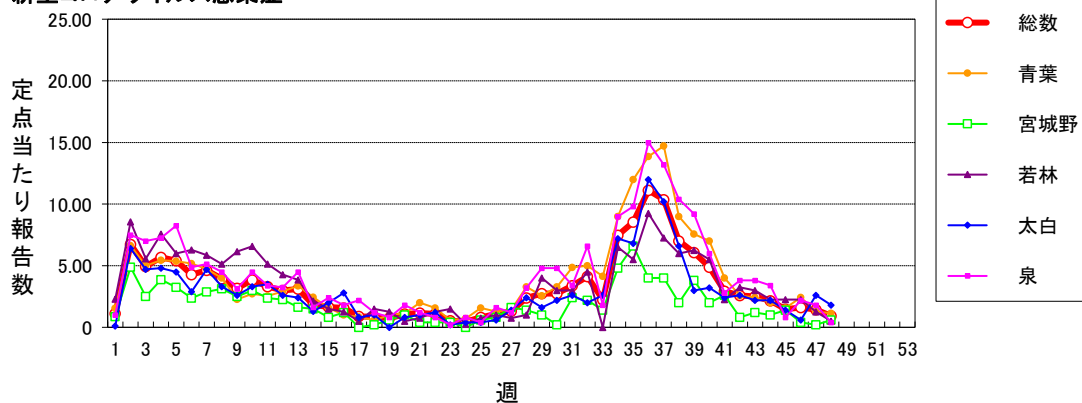
# 仙台市定点週報告対象疾病 各区分推移(1)

〈2025年 第48週〉

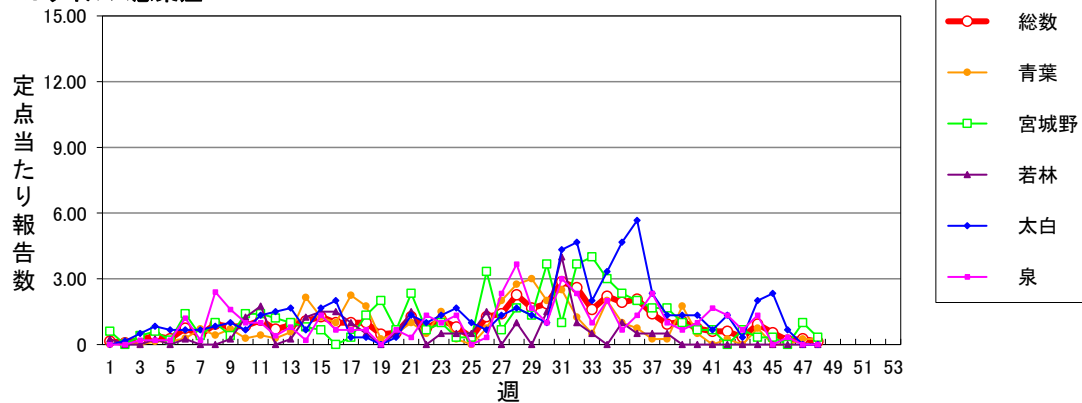
## インフルエンザ



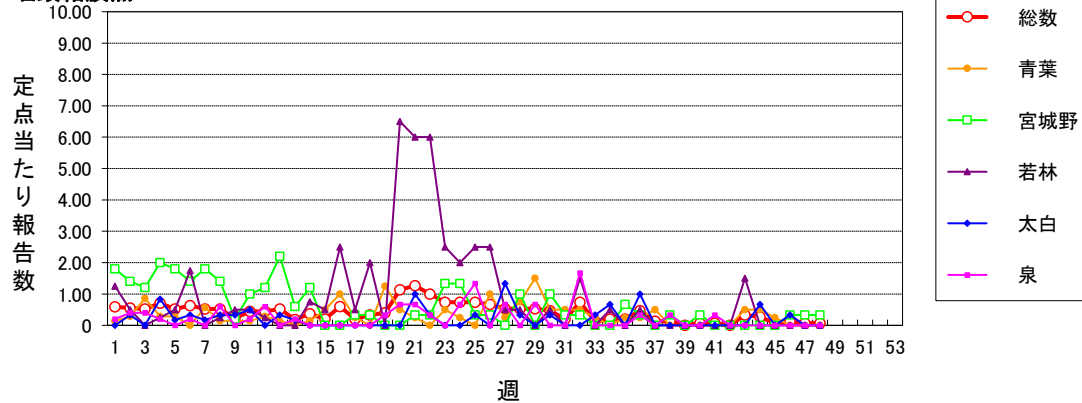
## 新型コロナウイルス感染症



## RSウイルス感染症



## 咽頭結膜熱

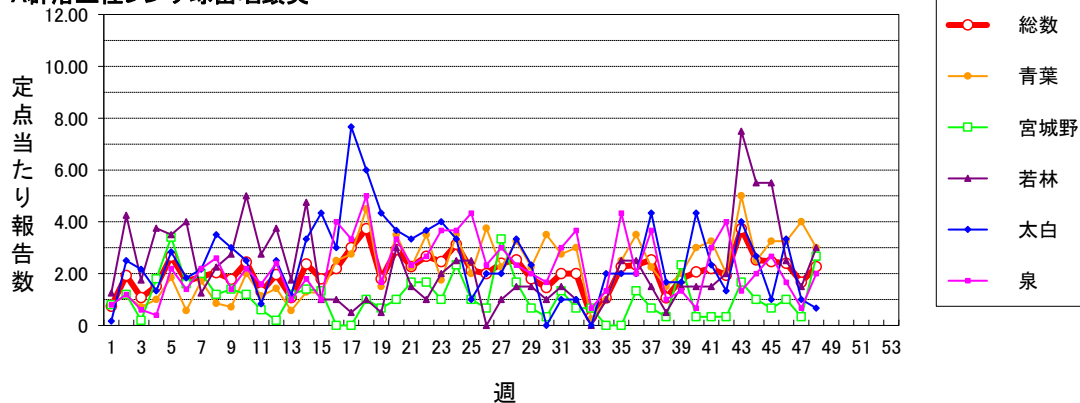




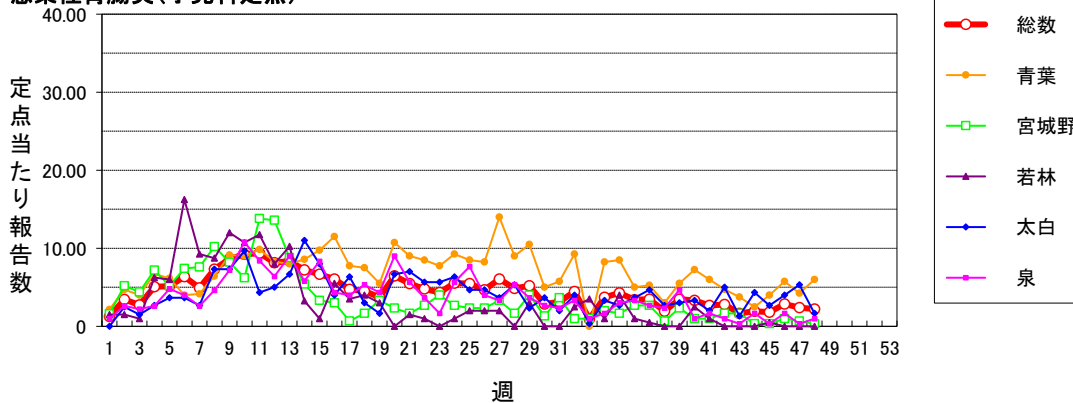
# 仙台市定点週報告対象疾病 各区分推移(2)

〈2025年 第48週〉

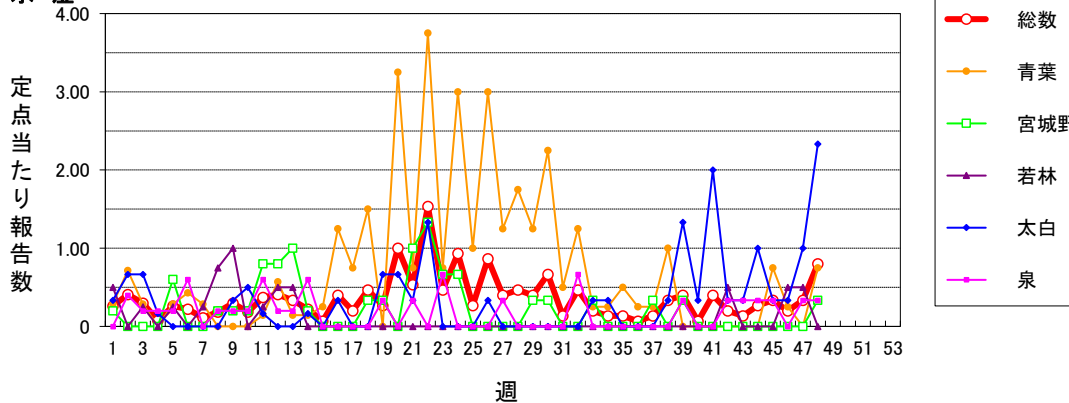
A群溶血性レンサ球菌咽頭炎



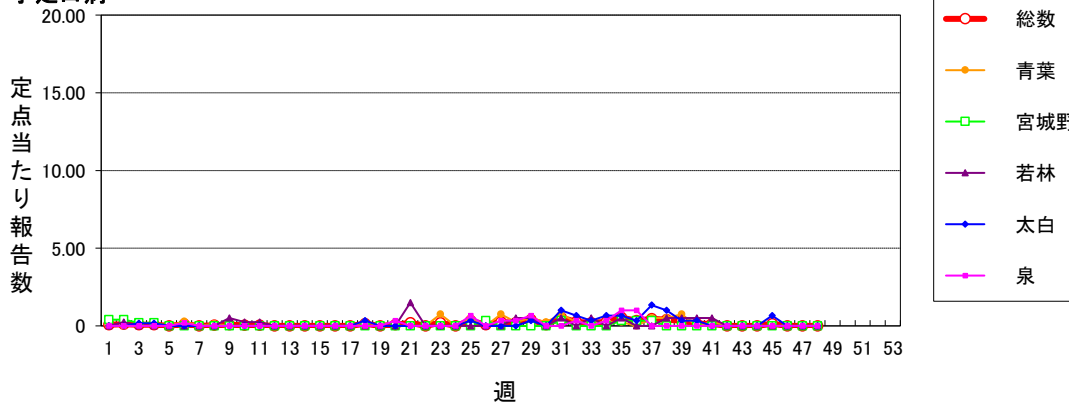
感染性胃腸炎(小児科定点)



水痘



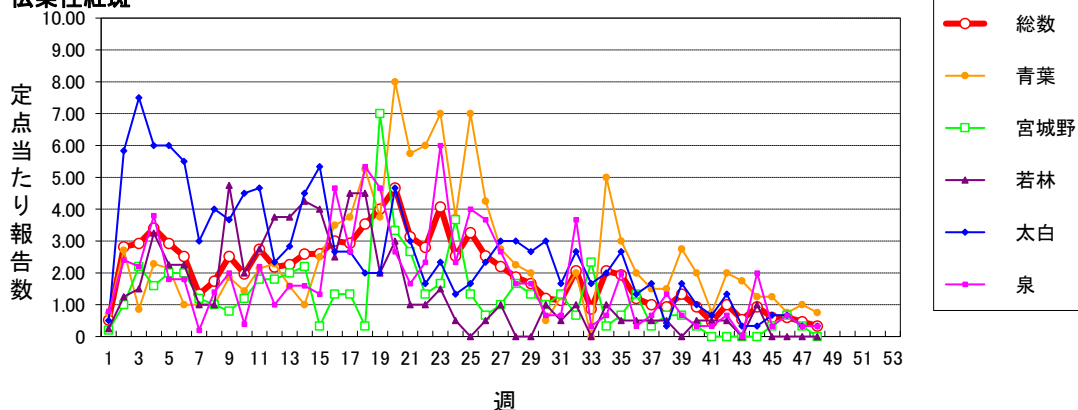
手足口病



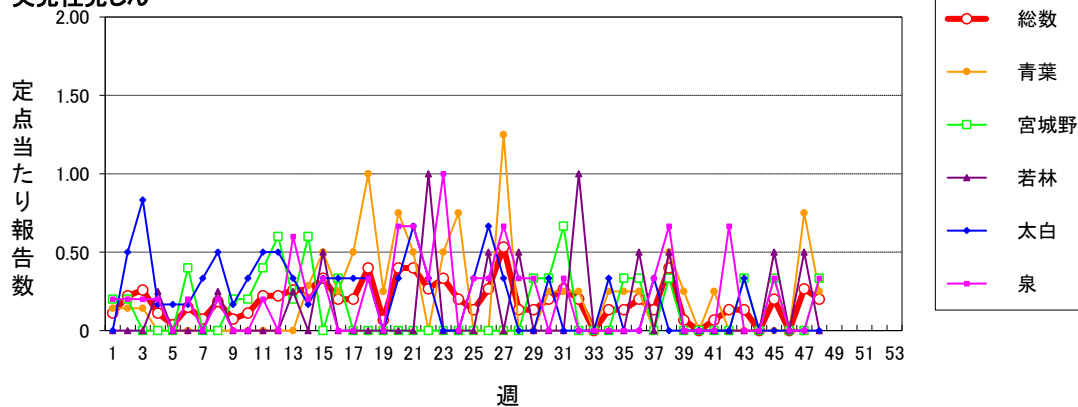
# 仙台市定点週報告対象疾病 各区分推移(3)

〈2025年 第48週〉

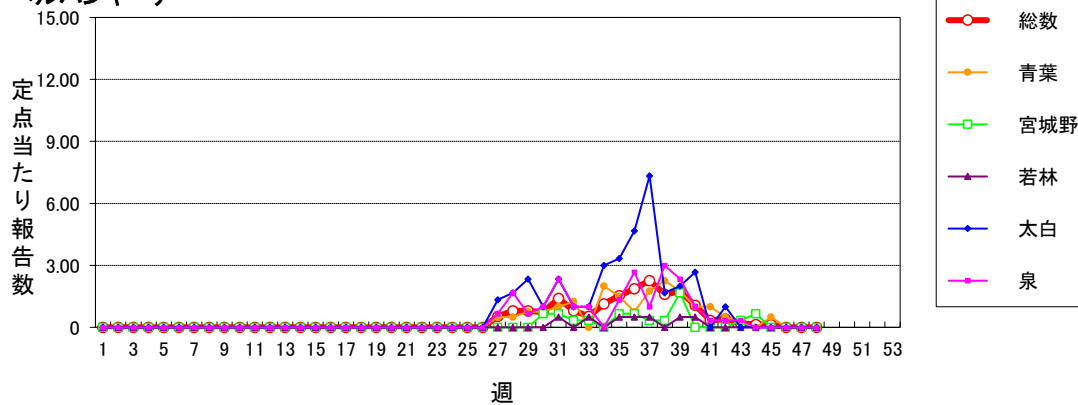
伝染性紅斑



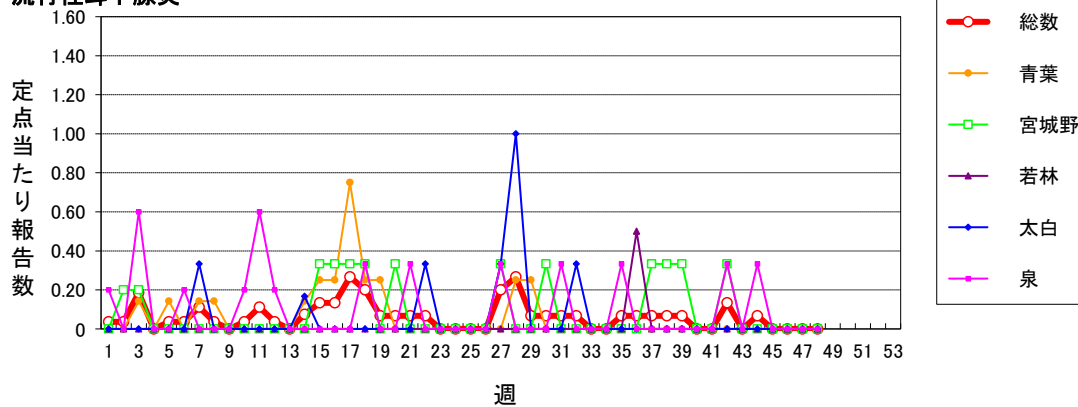
突発性発しん



ヘルパンギーナ



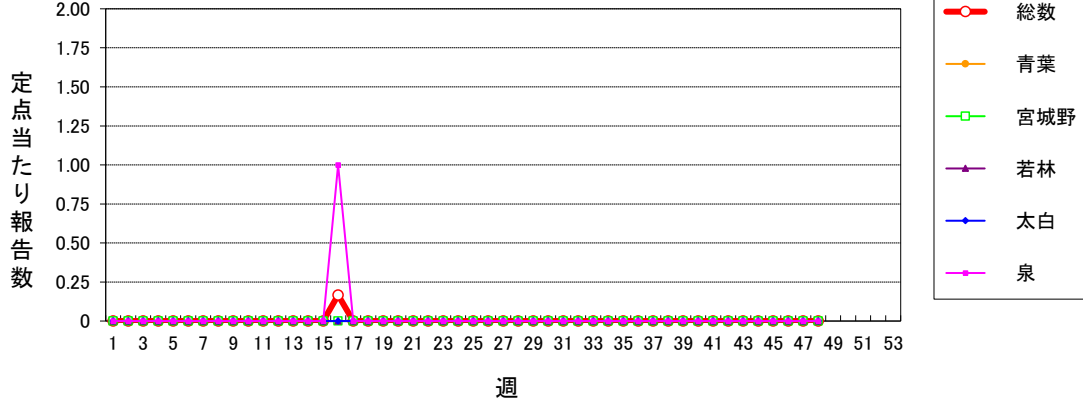
流行性耳下腺炎



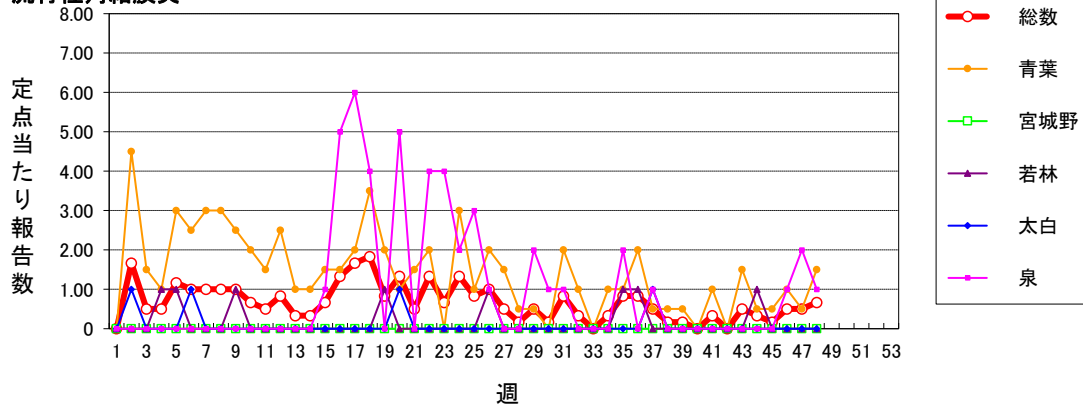
# 仙台市定点週報告対象疾病 各区分推移(4)

〈2025年 第48週〉

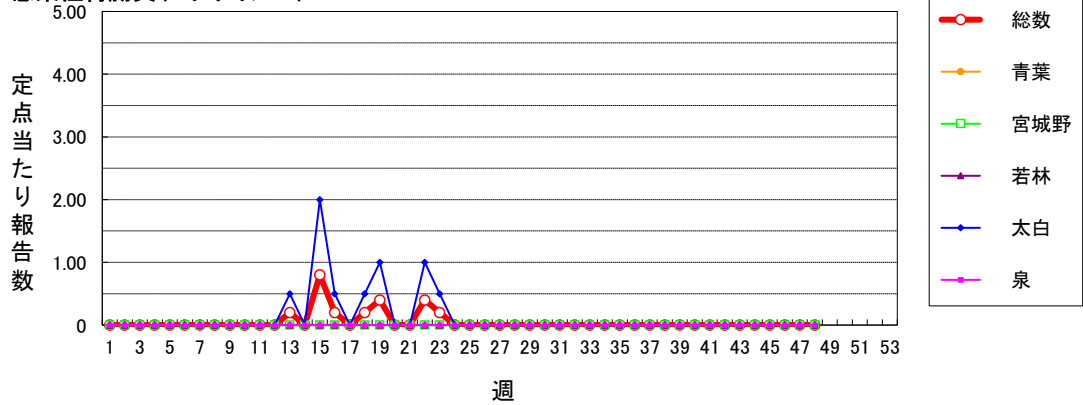
## 急性出血性結膜炎



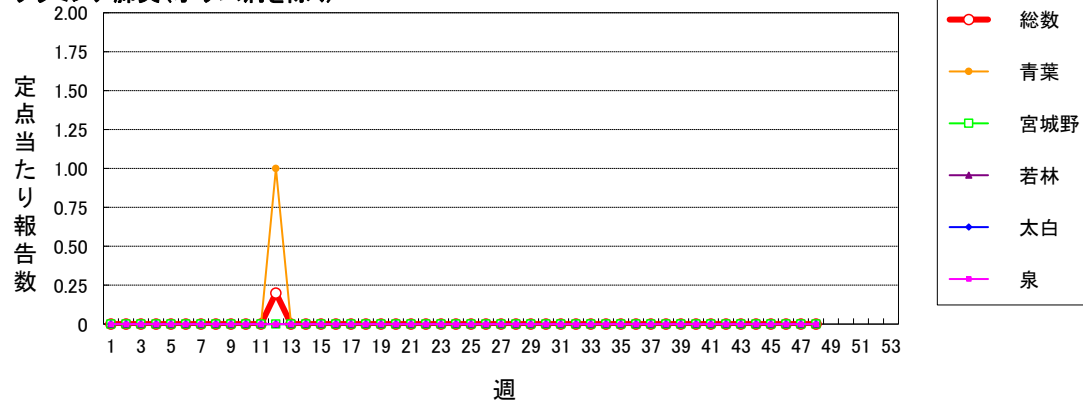
## 流行性角結膜炎



## 感染性胃腸炎(ロタウイルス)



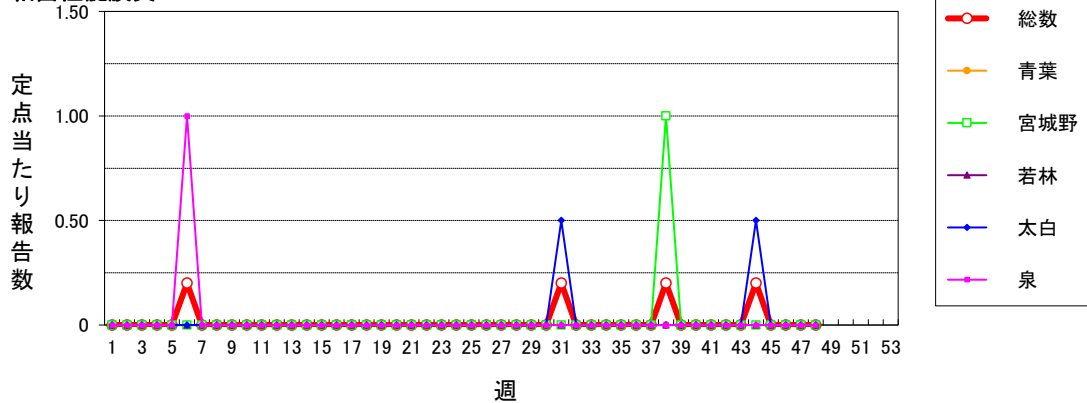
## クラミジア肺炎(オウム病を除く)



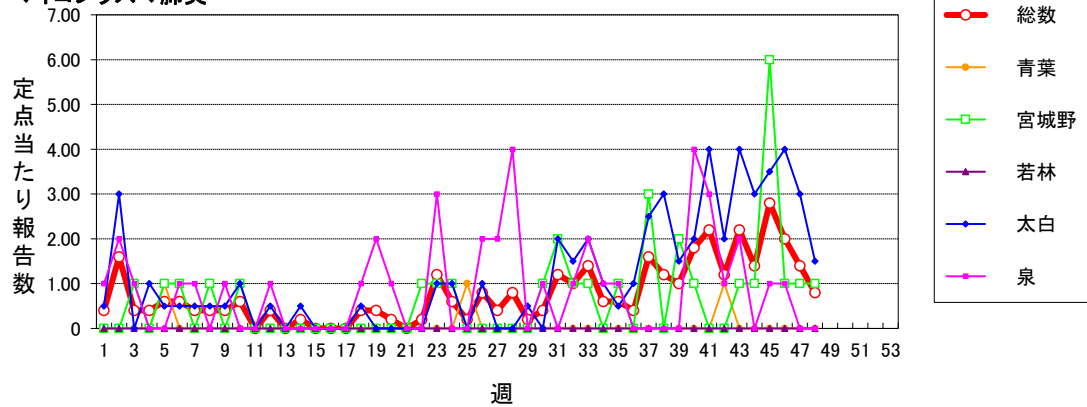
# 仙台市定点週報告対象疾病 各区分推移(5)

〈2025年 第48週〉

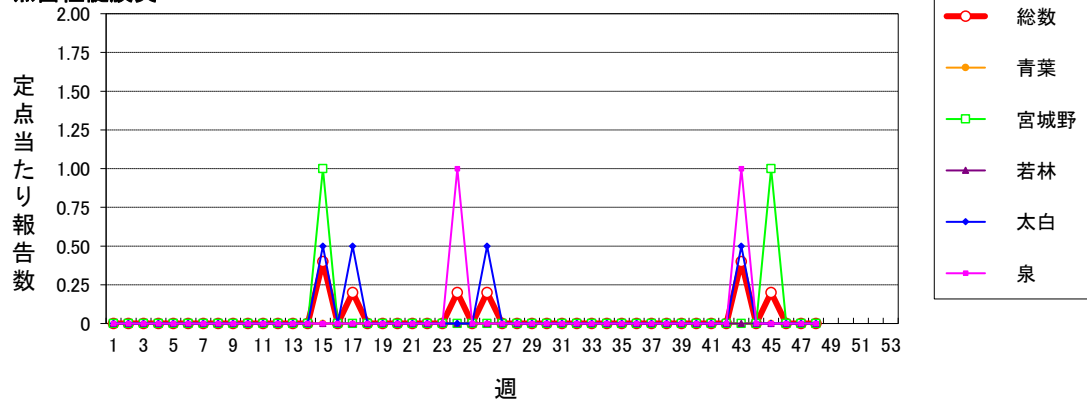
## 細菌性髄膜炎



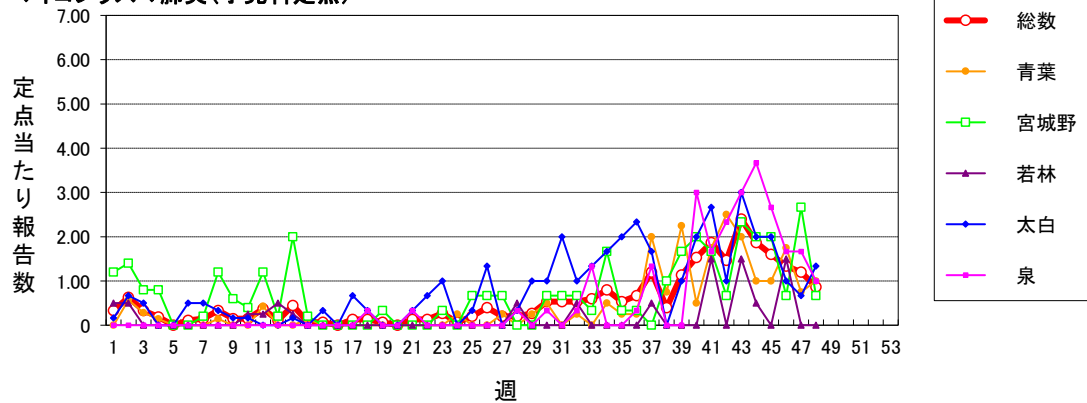
## マイコプラズマ肺炎



## 無菌性髄膜炎

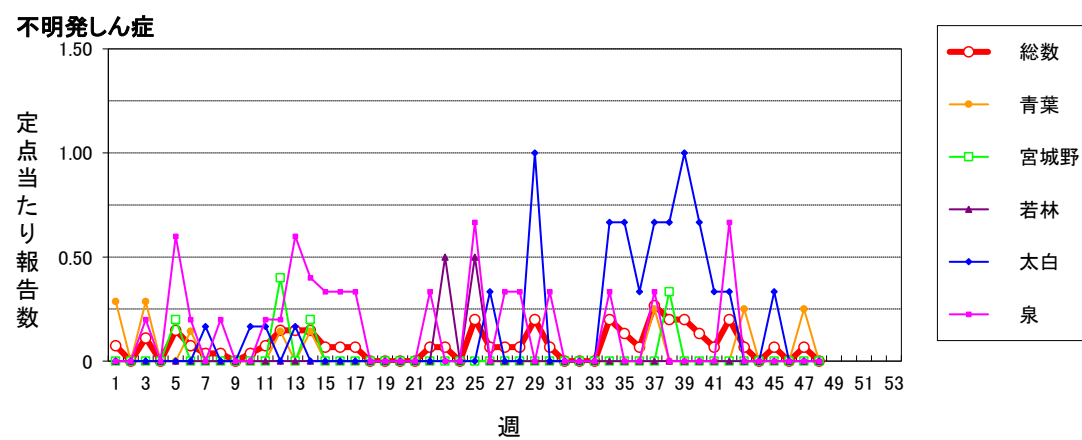
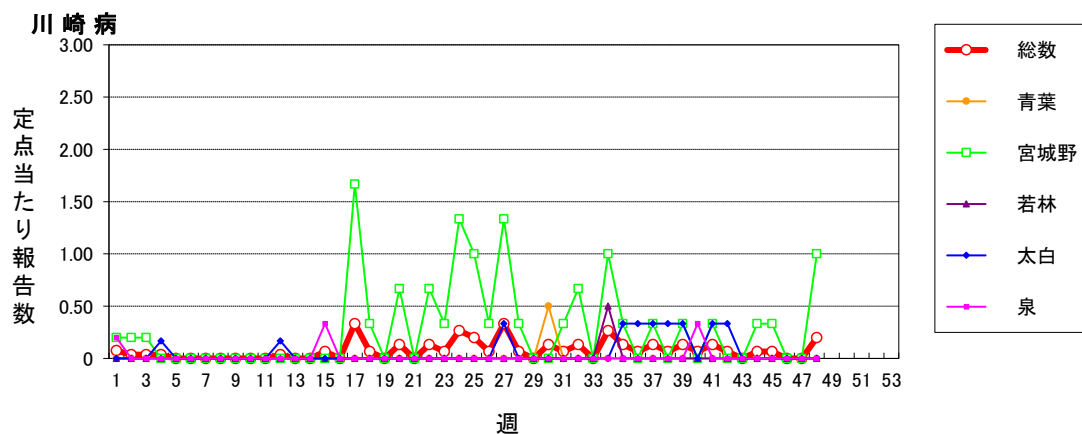


## マイコプラズマ肺炎(小児科定点)



# 仙台市定点週報告対象疾病 各別推移(6)

〈2025年 第48週〉



[illegible]

注) 医師の診断日による分類