

仙台

2度・3度!

サンドめぐり

1度と言わず

Which SENDAI do you like?



仙台市

巻末付録
自由に書き綴れる
**My Travel
Note**

Which



SENDAI

1度と言わず、
2度3度！
伊達で多彩な魅力に
富んだ仙台へ！

歴史が織りなす伊達な文化と、豊かな自然の恵みや人々との交流が生む感動、驚きが溢れる、東北最大の都市・仙台。伊達政宗公の精神が息づく名所、絶対外せないご当地グルメ、ほっこり癒される温泉といった定番から、意外な日本一やパワースポット、不思議な建物まで、多彩なスポットをご紹介します。さあ、訪れる度に新しい魅力に出会える仙台の旅へ！



do you like?

Contents

05
仙台観察

11
仙台ってこんなところ

仙台藩域で愛されてきた郷土料理・ずんだ餅。枝豆独特の風味とコクがたまらない甘味で、最近はシェイクやケーキなども人気!
(写真は「村上屋餅店」のずんだ餅→P40-C30)

13

仙台サンドめぐり

13 なんととっても伊達な仙台めぐり

17 変化に富む今の仙台めぐり

19 まだ見ぬニツチな仙台めぐり

21 仙台チヨイステイ

23 Sendai Culture ～仙台の文化の話～

25

仙台の推し50

57

仙台全図



仙台観察

Observation of SENDAI

伊達政宗公が眠る霊屋「瑞鳳殿」は、桃山文化の遺風を伝える絢爛豪華な廟建築が魅力。獅子や麒麟、鳳凰といった彫刻は鮮やかに彩られ、屋根を支える印象的な斗拱(とぎょう)には伊達家が使っていた家紋などが描かれている。





2 1
3
4

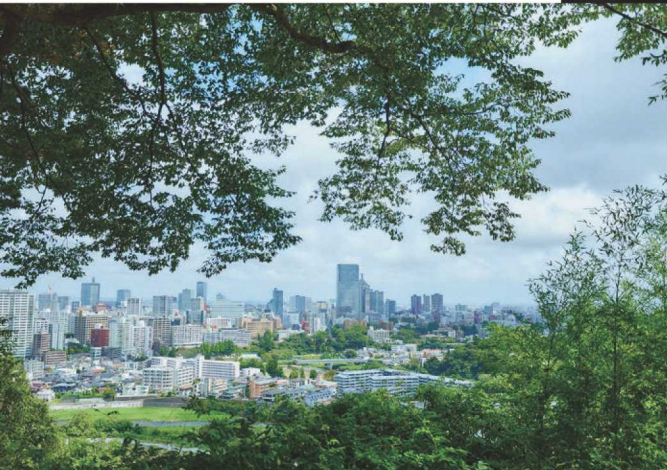
1.冬の定番・仙台せり鍋。根っこの部分まで食べるのが特徴。シャキシャキとした食感と旨みのきいた出汁が絶品！
2.「小粒ながら濃厚」と高い評価を受ける牡蠣。3.かまぼこをほんのり甘い衣で包み揚げた「ひょうたん揚げ」「ずんだシェイク」など食べ歩きグルメも充実。4.いわずと知れた名物・牛タンは本場の味わい！





5
6
7
8

5. ケヤキ並木が温もりある光に包まれる、仙台の冬の風物詩「SENDAI光のページェント」。
6. 仙台市民の台所「仙台朝市」では仙台の豊かな食文化にふれることができる。
7. 100万都市の風景を仙台北城跡から望む。
8. 伝統工芸も多い仙台。秋保や作並ではこけしの絵付け体験なども楽しめる。





「杜の都」のシンボルロード・定禅寺通。仙台市中心部の東西700mにわたってケヤキ並木が続き、一年を通じて多くのイベントが開催される。

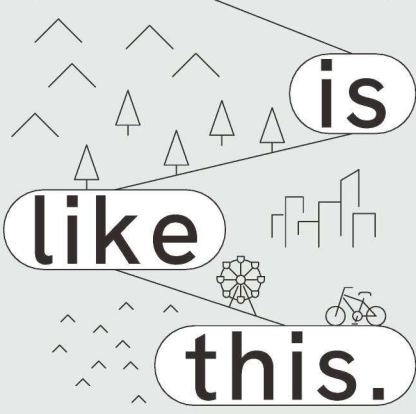


SENDAI

is

like

this.



多彩な顔を持つ
百万都市・仙台

「杜の都」として親しまれ、都市のにぎわいと豊かな自然、城下町の面影が調和する仙台市。人口109万人を擁する東北唯一の政令指定都市で、それぞれに個性的な5つの区から構成されており、各地の風土が育んだ魅力的なスポットや美味があふれています。

東部エリア コンセプト

くらしに+せんだい海手リゾート宣言

仙台市には、奥羽山脈側の西部「山手(やまのて)」と、仙台湾に面して南北に長く続く「海手(うみのて)」の2つの顔があります。沿岸部ならではの自然や多様な施設、アクティビティがある仙台市東部「海手」エリアで、「海」「自然」を感じながら、アクティブに過ごしたりショッピングをしたり、震災遺構で防災についての学びを得たり、それぞれの過ごし方を通して、あなたの暮らしに「+」(プラス)になる様々なモノを持ち帰ってみてはいかがでしょうか。



中心部エリア コンセプト

歩いて発見 伊達なまち ~あなたのとっておきを見つけよう~

仙台市中心部エリアは、伊達家の歴史を感じることができる青葉山エリアをはじめ、『杜の都の象徴』定禅寺通エリアや、個性あふれるアーケードを散策できる駅前・商店街エリア、東北最大の歓楽街である国分町エリアなど、多彩な魅力が充実している場所です。それぞれのエリアが近接しており、環境にやさしいウォーカブルなまち巡りで、訪れる人それぞれが杜の都の楽しみ方や魅力を発見することができます。



「口に「仙台」といっても、中心部、西部の秋保と作並・定義、そして東部と、エリアごとに個性豊かな魅力があり、それぞれの過ごし方が見つかります。1度と言わずに2度、3度、色々な「仙台」を見て、体験してみてください。

仙台はいろいろな楽しみ方がある

一年を通じて過ごしやすい気候なのも仙台の特徴。関東や西日本に比べて夏は涼しく、冬は東北にありながら降雪が少ないため、快適に滞在することができます。

また、東北地方の中心として、交通の要衝にもなっている仙台は遠方からのアクセスも良好。東京からは新幹線で約90分、飛行機で各地から仙台空港まで1時間から2時間ほどで結ばれるため、時間を気にすることなく現地での観光を存分に堪能することができます。

さあ、いつ行っても、何度行っても、新たな魅力に出会える仙台へ！みなさまのお越しをお待ちしています！

西部エリア 作並・定義地区 コンセプト

ゆっくりじっくり

作並・定義リトリート

「リトリート」とは、日常を忘れて心や体をリフレッシュする過ごし方のこと。

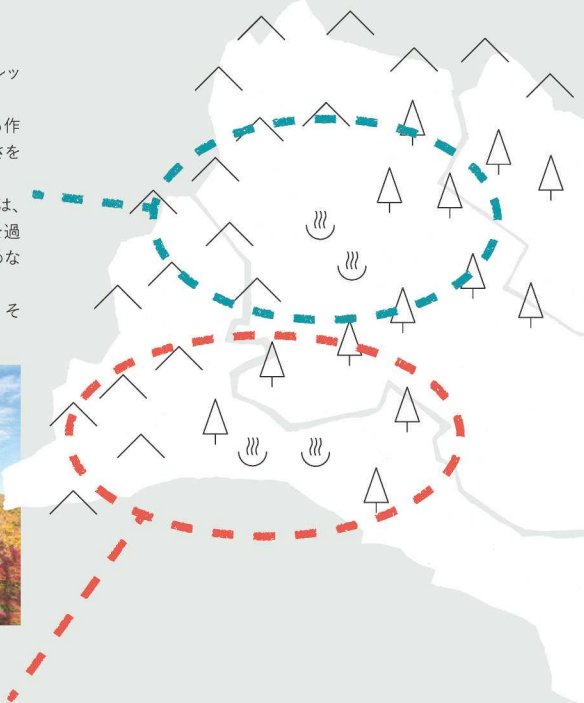
仙台市の中心部から車で約45分の距離にある作並・定義エリアは、水や緑が溢れ、自然の美しさを感じられる風景が広がります。

四季のうつろいが身近に感じられるこの場所は、自然の中に身を投じながら贅沢に自分の時間を過ごすことで、日ごろの疲れを癒し、自分を見つめなおすことができます。

訪れた人に『ゆっくりじっくり』過ごしていただく、そんな価値を提供します。



定義如来西方寺



西部エリア 秋保地区 コンセプト

秋保クラフトバレー ～Craftsmanship & nature～

「日本三御湯」として知られる秋保温泉郷がある秋保エリア。仙台市の中心部より車で約30分の立地にありながら、温泉だけでなく『手しごと』『自然』に触れることができる場所であり、自然に身をおいてアクティビティをしたり、ものづくり体験をしたりと多様な楽しみ方ができます。

工房・クラフトに触れ、体験ができる秋保エリアは、美しい名取川に沿って様々なものづくりを営む人が集まる「クラフトバレー」の地。手しごとならではの温かみや丁寧な仕事ぶりを感受することができる秋保エリアに、ぜひ訪れてみてください。



秋保大滝(詳細は26ページ-A1)



秋保工芸の里

仙台

サンドめぐり

モデルコース

01

なんといっても

伊達な仙公めぐり

政宗公ゆかりの
スポットへ！

杜の都・仙台の基礎を築いた初代藩主・伊達政宗公。城下町には、政宗公の高い美意識が育んだ「伊達な」文化を感じられるスポットが残っています。まず、旅の始まりは「瑞鳳殿」へ行ってみましょう！

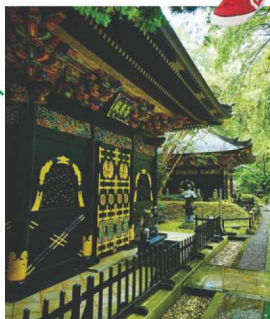
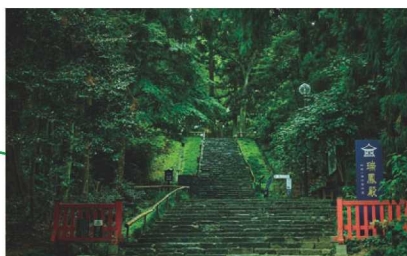
豪華絢爛な七夕飾りや
桃山建築に感動！

政宗公の霊屋「瑞鳳殿」。当時の情景を伝える石段を歩いて「本殿」に着くと、目に飛び込んでくるのは、桃山の遺風を伝える豪華絢爛な廟建築。色鮮やかな斗拱（ときょう）や



① 瑞鳳殿

政宗公の霊屋。桃山文化の粋を凝らした建築で、空襲により焼失したものを1979年に再建。さらに2022年に修繕工事が行われ、より創建当時に近い姿となった。



彫刻、眩い金具は、圧巻の美しさ。境内には二代・三代藩主の霊屋などもあり見応え十分！次に向かうのは「仙台城跡（青葉城址）」。

出迎えてくれるのは、城址のシンボル・政宗公の騎馬像。その視線の先には仙台の街並みが広がり、今でも人々の暮らしを見守っているかのよう。日没から23時までは騎馬像がライトアップされ、城址からは100万都市の夜景も楽しめます。

仙台城跡を下った先にあるのは、2023年4月にオープンした「仙臺緑彩館（せんだいりよくさいかん）」。「仙台七夕まつり（詳細は23ページ）」の七夕飾りの展示がされており、実物の迫力に心も躍ります。



夜には石垣がライトアップ。仙台城跡からの夜景も神秘的。



城址から望む街並み。市の中心部を流れる広瀬川には新たにぎわいが続々。

②仙台城跡（青葉城址）

標高約115m、東と南を断崖が固める天然の要害に築かれた、仙台藩62万石の居城。将軍・徳川家康の警戒を避けるために、あえて天守閣は設けなかったといわれる。



仙台城址から徒歩で散策しよう！

③青葉山公園 仙臺緑彩館

仙台の歴史や文化にふれられる、「仙台はじまりの地」の新スポット。「仙台・青葉まつり（詳細は23ページ）」の山鉾を展示。一息つけるカフェやテラスも。





仙台のプロ球団は必ずここで必勝祈願をしているんだ。冬には、どんと祭と裸まいりもあるよ。

4 大崎八幡宮

慶長12(1607)年、伊達政宗公によって創建された、社殿が国宝に指定されている由緒ある古社。権現造の秀麗な威容が特徴。



仙台藩が誇る古社と名湯でパワーチャージ!

まだまだ続く、伊達な仙台をめぐる旅。政宗公が創建した「大崎八幡宮」は城下町の北西に位置し、仙台藩の鎮守として祀られてきました。最大の見所は安土桃山建築唯一の遺構として、国宝にも指定されている社殿です。総黒漆塗に極彩色の彫刻や金彩文様が施された、絢爛たる伊達の威風は、思わず圧倒されるほど! ちなみにご利益は厄除け・除災招福・必勝・安産などで、近頃はパワースポットとしても人気です。

一日の観光を終えたら、政宗公も愛したといわれる歴史ある温泉へ。秋保温泉や作並温泉は市街地からアクセス良好。名湯でゆっくり休んで、翌日にそなえましょう。

仙台の奥座敷で温泉に入ろう!
秋保と作並あなたはどちら?

作並温泉で一泊

秋保温泉で一泊



作並コース



5-2 定義(じょうぎ)

「平家の落人伝説」の地であり、定義如来西方寺は縁結びや子授・安産のご利益があるといわれる宮城県屈指のパワースポット。約800年前から安置されている阿弥陀如来は、親しみを込めて「定義さん」と呼ばれ、地域住民の心の拠りどころとなっている。



三角あぶらあげは仙台のソウルフード。揚げたてはここまで行かないと食べられないからね。特に寒い日なんかに行ってほしいな。ぼくは、最後の晩餐は三角あぶらあげで決めているんだ。茶屋もあって、おいしいスイーツが食べられるんだよね。やきめしもおいしい。普通焼きおにぎりに醤油味だけど、ここは味噌味なのが特徴。紅葉の時期に散策するのがおすすめです。

玉こんもおいしいよね。道中にも大倉ダムがあったり、野生の猿が出てきたりするから、それもまたおもしろいんだよね。



秋保コース



秋保へ来たら何といってもおはぎ! 日本で一番有名なおはぎなんじゃないかな。ぼくはごま味が好き。ワインを作っていたり、古民家カフェがあったり、どんどんおしゃれな地域になっている。おいしいお蕎麦屋さんもあるよ。



5-1 秋保温泉郷

効能豊かで豊富な湯量を誇り、「日本三御湯」の一つに数えられる秋保温泉。その歴史は古墳時代までさかのぼり、欽明天皇からは「名取の御湯」の称号を賜る。政宗公も好んで湯を愛し、御殿湯を造るなど、秋保の発展に寄与した。

美味や自然、工芸など
温泉以外の体験も充実。

温泉街の楽しみは、入浴するだけではありません! 秋保で食べ逃せないのは全国の甘党に支持されるおはぎ。近年は古民家カフェやワイナリーなども続々とオープンし、若者からも注目されるエリアに。その他にも、日本三大名瀑の一つと言われている「秋保大滝」、「磊々峽(らいらいきょう)」といった豊かな自然や、秋保の伝統工芸品こけしの絵付けを体験できるスポットも見逃せません。

作並温泉を訪れたら、宮城県民に「じょうげさん」と呼ばれて親しまれている「定義」にも足を延ばしてみて。西方寺の参道沿いには旅館や土産店などが並び、「三角あぶらあげ」や「焼きめし」など、名物の食べ歩きもおすすすめです!

仙台 サンドめぐり

モデルコース

02

変化に富む

今の仙台 めぐり

復興が進む沿岸部の
魅力を体験。

東日本大震災からの復興が進む沿岸部には、仙台の「今」にふれることができるスポットが目白押し。「震災遺構 仙台市立荒浜小学校」では、被災した校舎のありのままの姿や被災直後の写真展示により、震災の教訓を得ることができます。

昼食は多くの人で活気づく「場外市場 仙台杜の市場」へ！旬の魚介や青果物、加工品などが所狭しと並ぶ場内では、新鮮な海の幸を海鮮丼やお寿司などで堪能することができます。



津波が来た当時の様子がそのまま残されていて、「こんなにひどい状況だったんだ」というのが、目の当たりにできる。仙台に来たら、こういった震災遺構は見てほしいな。

震災について、テレビで見たり、話を聞いたりするのも大事だけど、ぜひ現地へ一度足を運んでほしい。



① 荒浜小学校

被災の痕跡を鮮明に残す校舎、被災直後の様子を示す展示などにより、津波の威力や脅威が実感できる震災遺構。スタッフの案内による見学も可能。



② 仙台場外市場 杜の市場

その日、水揚げされたばかりの海の幸をはじめ、旬のフルーツや野菜、精肉など仙台が誇る美味が一堂に会する場外市場。



(2月～9月)



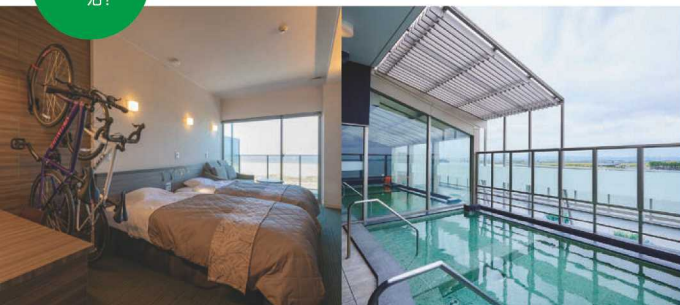


3 仙台うみの杜水族館

約300種5万点の生きものを展示する水族館。三陸の豊かな海を再現した大水槽やペンギンのビーチ、大迫力のイルカパフォーマンスなど、海の魅力を体感できる。



輪りんの宿で一泊!



4 名取ゆりあげ温泉 輪りんの宿

心地よい潮風を受けながらサイクリングが楽しめる「名取市サイクルスポーツセンター」に隣接。天然温泉からは広浦湾や蔵王連峰の絶景が眺められ、日帰り入浴も可能。



ゆりあげ港朝市は
輪りんの宿の向かい側!

日曜・祝日の朝食は、早朝から賑わう「ゆりあげ港朝市」へ。買ったばかりの魚介をその場で焼いて楽しんだり、商品をお得に購入できる競り市に参加したり、漁港の朝市を満喫してください。

沿岸部で外せないのは、「仙台うみの杜水族館」。三陸の海を再現した大水槽や「マボヤのもり」など東北ならではの展示が満載。おすすめは「ケープペンギンが暮らすうみの杜ビーチ」。ひよこひよこ歩くペンギンはいつまでも見られます。ペンギンにごはんをあげられる「ペンギンフィーディングタイム」も人気！
宿泊は名取ゆりあげ温泉「輪りんの宿」で。部屋まで自転車を持ち込める面白い宿です。

見て、癒されて、食べて。
海の恵みに大満足。



日本一の赤貝が食べられる。ぼくたちも競り体験をやったよ！すぐ活気があって、前に、お客さんと一緒にバスツアーで行ったことがあるけど、みんな喜んでたよ。

5 ゆりあげ港朝市

毎週日曜・祝日に関上漁港で開催される朝市。約50店舗が魚介類や水産加工品、農産物等を販売。新鮮な海の幸が味わえる炉端焼きコーナーや競り市の体験も人気。



おいしいコロッケや焼き鳥などもあるから、魚介が苦手な人も楽しめるよ。



仙台

サンドめぐり

モデルコース

03

まだ見ぬ

ニッチな仙台めぐり

ディープすぎる!?
観音様や大仏へ。

仙台には、ディープな魅力
を味わえる珍スポットもいっ
ぱい。「仙台大観音」は、遠く
からでもその姿が確認でき
るほどの高さ！足元から見
上げると、まるで特撮の怪
獣やロボットのようなスケー

ル感。胎内の展望窓からは仙
台市内を見渡せます。
さらに一部で話題なのが
「愛子大佛」。すべての人々の
幸せを祈念し、町を見下ろ
す大仏の穏やかな表情が魅
力です！

胎内は、外観からは
想像もつかない景
色が広がっている。



だれを連れて行っても、驚かされる
スポット。ぜひたくさん写真を撮
撮してほしい！
ちょっと手前から目隠しをして、目
の前に来てから「どーん」と見せる
のがおススメ。
ぼくが子供の頃に完成したんだけ
ど、通学路からも徐々に身体がで
きていくのが見えて、「何を作って
いるんだろう」と気になっていた。

隣にホテルがあるんだけど、朝
起きたら、観音様がすぐ横に見え
るっておもしろいよね。



2 愛子大佛

佛國寺の丘の上に鎮座しており、その
高さは奈良の大仏とほぼ同じ16m。本
堂の極楽世界を表現した木製の観音像
や菩薩像は一見の価値あり！
※スロープカーの「ナムナム号」は故障
中のため稼働しておりません(2023年
10月1日現在、再稼働時期は未定)。



1 仙台大観音

そびえ立つ高さは地上100m。
エレベーターで移動できる胎
内は12層に分かれ、108体仏、
12神将を安置。最上階はご心
体を祀った心殿で、展望窓か
らは仙台市内が一望できる。



野球の試合前挨拶 発祥の地

～旧制二高グラウンド跡～



2022（令和24）年
野球伝来150年記念事業
「日本野球 発祥の地・名所150選」
出品：仙台歴史民俗資料館 資料集第五冊 観光書でも見る仙台（一）

試合前挨拶発祥の地記念碑（2023年11月4日公開予定）

3 仙台市の野球の聖地3選

「片平公園」（旧・旧制二高グラウンド）は、試合前に両チームがホームベースを挟んで挨拶を行う試合前挨拶発祥の地とされており、令和4年に日本野球機構等が実施した野球伝来150年記念事業「聖地・名所150選」に選出されました。現地には記念碑が建てられています。また、「八木山動物公園フジサキの杜」（旧・八木山球場跡）には、1934年に当地で試合を行った“野球の神様”ペーブ・ルース像が（39ページ-C27）。野球といえば楽天モバイルパーク宮城もぜひ訪れておきたいところ（39ページ-C28）。



4 吉式参(いろは)横丁・文化横丁

仙台の中心街には、レトロな雰囲気横丁が点在している。県内初の公設市場を起源とする「吉式参(いろは)横丁」には約100軒、大正時代にこの地にあった映画館からその名がついた「文化横丁」には約50軒が軒を連ねる（36ページ-C22）。



吉式参横丁



文化横丁

野球好きな人は、ぜひ仙台へ！プロ野球や高校野球で年中盛り上がる仙台には、実は歴史深い野球の聖地がそこかしこに残っています。全部巡れば、気分はグラウンドスラム！

野球の聖地々巡礼で
目指せグラウンドスラム！

横丁で夜の仙台を楽しんで一泊！



5 仙台朝市

たくさんの人で賑わう「仙台の台所」。70ほどの店舗が並び、店頭には旬の魚介や野菜、果物などが所狭しと並べられている。



地元の人たちが愛する
横丁や市場を巡る。

仙台を訪れたら、ぜひ地元の人たちが愛してやまないスポットへ！中心部の商店街の路地を覗けば、「吉式参（いろは）横丁」や「文化横丁」など昔懐かしい雰囲気横丁が、暖簾をくぐって店に入れば、多彩なグルメや地酒はもちろん、居合わせたお客さんとの心温まる交流も楽しめます。気軽にはしご酒もできて、つつい飲み過ぎでしまいそう！

「いらっしやい！」「これおいしいよ！」と元気な声が飛び交うのは、新鮮な海の幸や水産加工品、旬の農産物などがお手頃な価格で手に入る「仙台市民の台所」「仙台朝市」。店頭で魚介などが食べられる店もあり、市内外から多くの人が訪れます。

本誌取材陣がお贈りする
気ままにわがままに仙台めぐり!
チョコ+チョイス+ステイ

仙台 チョイスステイ

シヨートステイでも
おいしい魅力を満喫!

周辺地域への移動途中で仙
台に立ち寄り、飛行機や
新幹線の時間が迫っていたり、
仙台の観光をゆっくり楽しむ
時間がない方へ。それでも仙

肉のいとう 仙台駅1階店

仙台の老舗精肉店が手掛けるイートインスペース。気軽に仙台牛や仙台名物の牛タンを堪能することができる。朝8時~11時まではモーニングメニューを提供。

- 住所:仙台市青葉区中央1-1-1 JR 仙台駅1階
- 問合せ:022-398-4129
- 営業時間:8:00~20:00

仙台牛プレミアム
ローストビーフサンド
980円(税込)



仙台牛とは?

宮城県内で飼育・生産されている黒毛和牛で、高品質(※)の霜降り肉だけが、「仙台牛」となります。
※日本食肉格付協会枝肉取引規格のA5またはB5ランク。



仙台牛すき焼きサンド 880円(税込)

朝から仙台牛!

アサ牛

朝8時から
食べられます!

むとう屋 仙台駅店

地酒が豊富にそろう日本酒専門店。仙台駅限定のお酒をはじめ、店内のお酒はどれも角打ちできる。知識豊富な店主・佐々木さんとの楽しい会話もお酒の肴に!?

- 住所:仙台市青葉区中央1-1-1 JR 仙台駅1階
- 問合せ:022-796-8815
- 営業時間:10:00~20:00

地酒を
飲み比べ!



本日の銘柄24種(一律料金)
50ml:400円×3酒
1,200円(税込)



ヒル角

昼から地酒!

台の魅力を体感できるスポットを本誌取材陣がチョイス！
朝・昼・午後・夜、あなたの都合のいい時間に合わせて、足を運んでみてください！

仙台牛を味わう贅沢な朝食はいかがでしょうか？ 仙台駅では朝から、仙台牛のローストビーフやすき焼きのサンドを味わえます。

旅の楽しみの一つは地酒。仙台駅では昼から、角打ち“OK”。地酒を飲み比べて、お気に入りの一献を探してみてください。

ちょっと疲れてきた午後にはスイーツでパワーチャージ！仙台には個性あふれるカフェやスイーツも充実しています。

日没からライトアップされる伊達政宗公騎馬像。市街地の煌めく夜景はロマンチックで、一日の終わりに心を感動で満たしてくれます。

純喫茶 星港夜

午後遅めから開店する(日によって変更)、個性的な純喫茶。マスターがいる時のみ提供可能なティラミス「ダビンチクラシック」は、夕方には売り切れることも多く、知る人ぞ知る絶品スイーツ。

- 住所:仙台市青葉区上杉1-12-1
- 問合せ:022-222-2926
- 営業時間:15:30~22:30頃
- 定休日:不定休



ダビンチクラシック
時価

ノッポな
絶品ティラミス!

午後スイーツ!

ゴゴ甘

夜も仙台を
見守る!
政宗公

仙台城跡

伊達政宗公騎馬像

毎日、日没から23時まで伊達政宗公騎馬像と仙台城北側石垣がライトアップ。騎馬像は昼間の威厳ある姿とは一味違う、幻想的な雰囲気。政宗公の視線の先には100万都市・仙台の美しい夜景が広がる。

- 住所:仙台市青葉区川内1



夜の見どころ!

ヨル城

Sendai Culture



5月

仙台・青葉まつり

華やかな仙台すずめ踊りで盛り上がる「宵まつり」と、伊達政宗公を祀る青葉神社神輿渡御や仙台山鉦巡行が行われる「本まつり」の2日間開催。

●問合せ:022-223-8441

仙台には一年を通じて、街が華やぎ、にぎわう伝統的なお祭りや話題のイベントが目白押し！街中にあふれる感動や活気を、ぜひ現地です！

杜の都にあふれる感動や活気を体感！

仙台の文化の話



8月



Festival まつり

9月



仙台七夕まつり

毎年8月6日から8日にかけて開催される、東北を代表する夏祭り。きらびやかな吹き流しの七夕飾りで、街中が色鮮やかに埋め尽くされる光景は圧巻。まつりの前日には「仙台七夕花火祭」も行われる。

●問合せ:022-265-8185

10月



みちのくYOSAKOIまつり

全国からよさこいのチームが仙台に集結し、華麗な演舞や大旗振りなど、迫力満点の踊りが楽しめる。

●問合せ:022-268-2656

定禅寺ストリートジャズ フェスティバル

定禅寺通をはじめ、仙台の中心街がステージに早変わり。ジャズやロックなど多彩な音楽が街中に響き渡る。

●問合せ:022-722-7382

12月



SENDAI光のページェント

仙台の冬の風物詩として、長年親しまれているイルミネーション。ケヤキ並木が温もりある光に包まれる。

●問合せ:022-261-6515

1月



仙台初売り

江戸時代からの商習俗として国に認められ、特例として豪華な景品付き商品などが店に並ぶ。

1月



どんと祭

神社の境内で正月飾りやお守りなどを焼き、御神火にあたることで新年の無病息災を祈願する伝統行事。

人気作品の舞台へ 行こう！

仙台は漫画やアニメの舞台としても人気！ 作品に関連したモニュメントなどが設置されている場所も多いので、作品ゆかりの地に足を運んでみて！



©古館春一/集英社
「ハイキュー!!」の
記念モニュメント

カメイアリーナ仙台 (仙台市体育館)

仙台が舞台の1つとなっている人気漫画『ハイキュー!!』に登場。作者・古館春一氏が特別に描き下ろしたイラストを使った記念モニュメントが公開されている。

●住所:仙台市太白区富沢1-4-1

Animation & Comic

アニメ・漫画



花京院

仙台には『ジョジョの奇妙な冒険』シリーズの登場人物の名前を想起させる地名が多数存在する。仙台駅から北へ歩くと、オフィスビルが立ち並びビジネスパーソンが行き交う花京院に到着。『ジョジョの奇妙な冒険 スターダストクルセイダース』に登場する花京院典明の名前はこの花京院に由来すると言われている。

●住所:仙台市青葉区花京院

西公園

仙台出身の主人公・宮本大が、世界一のジャズプレイヤーを目指す姿を描いた人気漫画『BLUE GIANT』。西公園は初ライブの舞台として登場。

●住所:仙台市青葉区桜ヶ岡公園



2021年10月には、第30回定禅寺ストリートジャズフェスティバル(詳細は23ページ)を記念して、モニュメントが設置された。



©石塚真一/小学館



市内にはデザインマンホールが3基設置されている。



白A

仙台で結成された、世界的パフォーマンス集団。国内外で評価されるプロジェクションマッピングとアクロバットを組み合わせたショーで、仙台の歴史・魅力を伝える。



Entertainment エンタメ



伊達武将隊

仙台・宮城の魅力を全世界へ届けるため、現代に蘇った伊達政宗公とその家臣たち。仙台城跡で観光客をおもてなし。記念撮影も可能で、“出陣”スケジュールはホームページでチェックを。



地域性を取り入れた 一流のエンタメショー

豊かな自然や奥深い歴史にインスピレーションを受けたパフォーマンスは圧巻！ 仙台で、一流のエンターテインメントを体感してみよう。

仙台の推し 50

Sendai's recommended 50.



エリア別スポット40+編集部レコメンド10

見る 体験する 食べる