

资源与垃圾的分类方法与排放方法

資源(リサイクルできるもの)とごみの分け方・出し方

中文& やさしい日本語

中国語版

垃圾排放时的规则 ごみを出すときのルール

各位也是仙台市民的一员。让我们遵守规则吧！
皆さんも仙台市民のひとりです。ルールを守りましょう！

按照种类分类。
種類で分ける。

按照规定的方法排放。
決められた方法で出す。

排放到规定的垃圾站。
決められた集積所(ごみを集める場所)に出す。

在收集日日早上8点30分之前排出。
集める日の朝8時30分までに出す。

可在网上观看介绍如何排放垃圾的视频。

(简单易懂的日语、英语、中文、韩语、越南语、尼泊尔语)

ごみのルールを紹介した動画をインターネット上で見ることができます。

(やさしい日本語、英語、中国語、韓国語、ベトナム語、ネパール語)

垃圾的排放方法 仙台市 视频

搜索

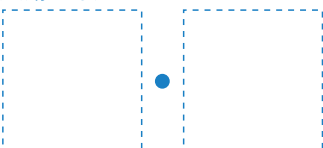
垃圾收集日 ごみを集める日

请通过张贴在垃圾站的通知标签进行确认，并写下。

集積所のステッカーを見て、書きましょう。

家庭垃圾
家庭ごみ

毎星期 毎週



塑料垃圾
プラスチック資源

毎星期 毎週

毎星期 毎週



罐、瓶、塑料瓶等
缶・びん・ペットボトルなど

毎星期 毎週



该标志为
记号。
このマークを
みてください。

纸类
紙類

毎月 毎月

1、3个
1回目と3回目

2、4个
2回目と4回目



1 资源与垃圾的分类方法与排放方法的基本
資源とごみの分け方と出し方

2 关于指定袋
指定袋(とくべつな袋)

3 关于垃圾站
集積所(ごみを集める場所)

4 家庭垃圾的排放方法
家庭ごみ(家のごみ)の出し方

5 塑料垃圾的排放方法
プラスチック資源(=リサイクルができるプラス
チック)の出し方

6 罐、瓶、塑料瓶、电池类的排放方法
缶・びん・ペットボトル・廃乾電池類の出し方

7 纸类的排放方法
紙類(紙のごみ)の出し方

8 大件垃圾的排放方法
粗大ごみ(大きいごみ)の出し方

9 产生许多垃圾时、或因搬家等需要临时
处理垃圾时
たくさんのごみが出たとき、早めにごみをだし
たいとき(引っ越しなど)

10 市不收集的垃圾
市が集めないもの

11 通知
お知らせ

违法行为
ルール違反

支援
支援

10

动物死亡时(宠物火葬)
ペットが死んだとき

仙台市官方App [SENDAI]门户网站
仙台市公式アプリ
[SENDAI]ポータル

11 咨询窗口一览

質問に答える人の電話番号

仙台市
せんだいし
仙台市



资源与垃圾的分类方法与排放方法的基本

1 资源とごみの分け方と出し方

为了保护资源，将可再利用的与不可再利用的分类。可再利用的又按种类分开后排放。
 資源は大切です。リサイクルできるものを分けます。リサイクルできるものは、種類で分けて出します。

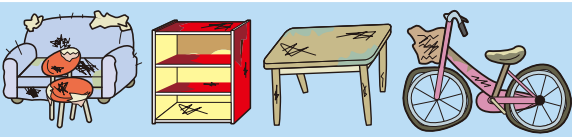
排放到垃圾站(规定的场所)的物品

集積所に出すもの ※場所は決まっています

| | | | |
|------------------------------|---|----------------------|-------------------|
| 可再利用的物品 リサイクルできるもの | 家庭垃圾 家庭ごみ  | 每周收集2次 1週間に2回集めます | 排放方法 出し方 →3 |
| | 塑料垃圾 プラスチック資源  | 每周收集1次 1週間に1回集めます | 排放方法 出し方 →4 |
| | 罐、瓶、塑料瓶、电池类 缶・びん・ペットボトル・廃乾電池類  | 每周收集1次 1週間に1回集めます | 排放方法 出し方 →5 |
| | 纸类 紙類  | 每月收集2次 1か月に2回集めます | 排放方法 出し方 →6 |

进行申请,并排放到另行指定场所的物品

集積所ではないところに出すもの ※申し込みが必要です

| | | |
|---|---|-------------------|
| 大件垃圾 粗大ごみ  | 申请处: 大件垃圾受理中心 申し込むところ: 粗大ごみ受付センター ☎022-716-5301 | 排放方法 出し方 →7 |
|---|---|-------------------|

市不收集的垃圾

市が集めないもの

| | |
|--|-------------------|
| 电视机、冰箱、冷冻箱、空调、洗衣机、衣服干燥机 テレビ、冷蔵庫・冷凍庫、エアコン、洗濯機・衣類乾燥機  | 排放方法 出し方 →9 |
| 电脑 パソコン  | |
| 市难以处理的物品 その他、市が集めないもの  | |
| 从店铺、工作单位、学校以及其他非家庭排放的垃圾 店や会社、学校などから出たごみ(家やアパートのもの以外)  | |

2-1 关于指定袋

2-1 指定袋（とくべつな袋）

排放“家庭垃圾”与“塑料垃圾”时，需要用指定袋（特殊的袋）。**不能用便利店或超市给的购物袋。**

「家庭ごみ」と「プラスチック資源（＝リサイクルができるプラスチック）」を出すときは、仙台市の指定袋（とくべつな袋）が必要です。コンビニやスーパーでもらう袋はつかってはいけません。

指定袋の種類と価格（毎10只1套出售）

指定袋の種類と料金（買うときのお金）（1セット10枚入）

家庭垃圾用（绿色）
家庭ごみを捨てる時の袋（緑）



样品 指定袋 外装袋 パッケージ

| 大小 | 大きさ | 每套价格 | 1セットの金額（お金） |
|----|-----|-------|-------------|
| 大 | 45ℓ | 400日元 | 400日元（円） |
| 中 | 30ℓ | 270日元 | 270日元（円） |
| 小 | 20ℓ | 180日元 | 180日元（円） |
| 特小 | 10ℓ | 90日元 | 90日元（円） |

排放塑料垃圾时的袋（红色）
プラスチック資源を捨てる時の袋（赤）



样品 指定袋 外装袋 パッケージ

| 大小 | 大きさ | 每套价格 | 1セットの金額（お金） |
|----|-----|-------|-------------|
| 大 | 45ℓ | 250日元 | 250日元（円） |
| 中 | 30ℓ | 160日元 | 160日元（円） |
| 小 | 15ℓ | 80日元 | 80日元（円） |

指定袋销售店

指定袋を売っているところ

仙台市内或者仙台市近郊的超市、24小时便利店、药店、家庭用品中心等
仙台市内や仙台市の近くのスーパー、コンビニ、ドラッグストア、ホームセンターなど

2-2 关于垃圾站

2-2 集積所（ごみを集める場所）

垃圾站是在收集垃圾之前临时放置垃圾的场所。

集積所は、ごみを集める日に、ごみを置く場所です。短い時間だけつかえます。

每个垃圾站的可使用者已有规定。请向邻居打听您可使用的垃圾站并确认。

あなたがつかえる集積所は決まっています。わからないときは、近所の人に聞いてください。

排放到垃圾站的垃圾，请在收集日早上8点30分之前排放出去。

ごみは、集める日の朝に出します。8時30分までにだしてください。

将垃圾排放到垃圾站时，请尽量不要弄出声音地轻轻放置。

ごみを出すときは、静かに置いてください。ごみの音を出さないでください。

有网的垃圾站，请将垃圾放入网里面。

ネットがあるときは、ごみ袋をネットの中に入れてください。

垃圾站是与地区人们一起使用的场所。请保持清洁。

集積所は、他の人もつかえます。きれいにつかいましょう。

3 家庭垃圾的排放方法

| | |
|--------|--|
| 可收集的物品 | 对于“塑料垃圾装→4”“罐、瓶、塑料瓶等→5”“纸类→6”以外的物品(不能再利用的物品),大小大致小于30cm。不可燃垃圾也是家庭垃圾。 ⚠️ 大件垃圾(→7)及市不收集的垃圾(→9)不能排放。 |
| 排放场所 | 垃圾站 您排放垃圾的场所已有规定。请先向邻居打听并确认。 |
| 收集日 | 每周2次。 您居住地域的收集日为星期几已有规定。 在垃圾站张贴有记载了星期的通知标签。请确认后排放垃圾。 无标签等以及不知道收集日时,请用日语向您居住地区的环境事业所咨询(→11)。 节假日及休息日也进行收集。但年末年初时收集日有可能发生变动。 |
| 排放时间 | 请在收集日早上8点30分之前排出。 ⚠️ 请勿在前一天或者收集过后排放。因为这样有损垃圾站保持清洁。 |
| 排放方法 | 请把垃圾装入仙台市指定袋并捆绑好袋口后排放。 每次排出量的体积不超过45ℓ、 重量不超过10kg(“大”号的指定袋约1袋左右)。 |



- ⚠️ 想一次排出大量垃圾时(→8)
- ⚠️ 不使用指定袋排放的垃圾不予收集。
- ⚠️ 以错误方法排放的垃圾不予收集。
- ⚠️ 为了避免乌鸦等散乱垃圾,请遵守排放日与时间。
小型充电式电池(可以充电的小电池)和各种电池
- ⚠️ 不能轻易从主体取出的移动电池等,请参见罐、瓶、塑料瓶、电池类等(→5)。

电池和小型充电式电池,在收集垃圾时和处理过程中有起火或爆裂的危险!

不使用指定袋,则违反了条例。请注意,用24小时便利店等给的购物袋装的垃圾不能排放。(指定袋销售店、金额等→2)

排放物品例与注意事项

厨房垃圾

请滤干水分后装入指定袋。



料理使用过的食用油

请用布或纸吸取,或者使用凝固剂凝固。



纸尿裤

请把大便倒入厕所后,脏的部分往里卷好。



玻璃、陶瓷器、刀具等

① 请用厚纸等包好,



② 装入指定袋,(也可以将其他家庭垃圾一起装入指定袋)



③ 在指定袋用日语写上“キケン(危险)”字样。



庭园的树枝

每次可排放1捆(用绳子捆绑的树枝)至垃圾站。可免费回收。需要申请。(→7)
此外,亦可自己送到专业设施。请联系所在区的环境事业所。(→11)

⚠️ 量多时(→8)



食用油、小型家电产品(30cm以内)、衣物及布类也有其他的排放方法

食用油

排放到带有(油)标志的部分超市设置的回收箱中。

小型家电产品

排放到区政府及部分超市等设置的回收箱中。

衣物、布类

交给地区儿童会等进行的“集体资源回收”,或者排放到区政府(宫城野区政府、若林区政府、泉区政府)及部分市民中心等设置的“资源回收库”。

需要口译支援的人员,请拨打仙台多文化共生中心「口译支援电话」
电话 (022-224-1919) (每天上午9点到下午5点)。

3 家庭ごみ(家のごみ)の出し方

| | |
|-----------------|--|
| 集めるもの | 「プラスチック資源→4」、缶・びん・ペットボトルなど→5、「紙類→6」以外のもの(リサイクルできないもの)で、大きさがだいたい30cmより小さいものです。燃えないごみでも、家庭ごみとして出してください。 ⚠粗大ごみ(→7)や市が集めないもの(→9)は出さないでください。 |
| ごみを出すところ | 集積所 あなたの集積所は決まっています。わからないときは、近所の人に聞いてください。 |
| ごみを集める日 | 1週間に2回ごみを集めます。 住んでいる場所で何曜日が決まっています。集積所のステッカーに曜日が書いてあります。見てください。 ごみを集める日がわからないときは、近くの環境事業所(ごみの仕事をしているところ)(→11)に聞いてください。電話をする時は、日本語で話してください。 祝日や休日も集めます。年末や年始は、スケジュールが変わるかもしれません。 |
| ごみを出す時間 | 集める日の朝8時30分までにしてください。 ⚠前の日や、集めたあとは出さないでください。集積所がきたなくなります。 |
| ごみの出し方 | 仙台市の指定袋にごみを入れて、袋の口をむすんで出してください。1回に45ℓまで、重さは10kgまで出すことができます。「大」の袋で1袋くらいです。 |



- ⚠ 一回でたくさんのごみを出したいとき(→8)
- ⚠ ごみは、指定袋に入れないと、集めません。
- ⚠ ごみの日や時間など、出し方がちがうと、集めません。
- ⚠ カラスなどの動物が、ごみをちらかすと、とてもこまります。正しい日と時間にごみを出してください。
- ⚠ 小型充電式電池(小さい充電できる電池)や、電池・バッテリーが本体から簡単に取り外せないモバイルバッテリーなどは缶・びん・ペットボトル(→5)を見てください。

小型充電式電池は、ごみを集める時や処理のときに発火します！
ださないでください！

指定袋を使わないと、ルール違反(仙台市のルールを守らないこと)です。コンビニやスーパーの袋でごみを出すことができません。(指定袋を売っているところ・金額など→2)

ごみを出すときの注意

台所のごみ(食べものごみ)

よく水をきってから、指定袋に入れます。

料理の油

布や紙で油をとります。または、凝固剤(油を固めるもの)で固めます。

紙おむつ

便をトイレにすててから、きたないところを中にし、小さく丸めます。

ガラス・せともの・刃物など

① 厚い紙などでしっかり包んで、

② 指定袋に入れて

③ 指定袋に「キケン」と日本語で書いてください。指定袋には、ほかの家庭ごみも一緒に入れることができます。

庭の木の枝

1回に1束(ひもで結んでまとめた枝)を、ごみ集積所(=ごみを出すところ)に出すことができます。粗大ごみとして無料で集めることもできます。申込みが必要です。(→7) 専門の施設(枝を受けとるところ)へ自分で持っていくこともできます。近くの環境事業所に連絡してください。(→11)

⚠ 枝の量が多いとき(→8)

食用油、小型の家電製品(30cm以下)、服・布は、その他の出し方もあります

食用油(料理でつかう油)

一部のスーパーに回収ボックスがあります。油がある箱です。

小さい家電製品


区役所やスーパーなどに回収ボックスがあります。全部のスーパーではありません。

服・布

地域の「集団資源回収」に出します。または、宮城野区・若林区・泉区の、区役所にある「資源回収庫」に出します。一部の市民センターにもあります。

通訳の支援が必要な方は、仙台多文化共生センター「通訳サポート電話」
(022-224-1919) (9時00分~17時00分まで) にお電話ください。言葉のおてつだいをします。

4 塑料垃圾的排放方法

| | | |
|--------|---|---|
| 可收集的物品 | 100%塑料材质的物品。带有塑料制容器包装标志 (♻️) 的所有物品。 容器包装是指商品的包装容器及商品包装物， 取出商品后不再需要的物品。产品塑料。 |  |
| 排放场所 | 垃圾站 您排放垃圾的场所已有规定。请先向邻居打听并确认。 | |
| 收集日 | 每周1次。 您居住地域的收集日为星期几已有规定。 在垃圾站张贴有记载了星期的通知标签。请确认后排放垃圾。 无标签等以及不知道收集日时，请用日语向您居住地区的环境事业所咨询。(→11) 节假日及休息日也进行收集。但年末年初时收集日有可能发生变动。 | |
| 排放时间 | 请在收集日早上8点30分之前排出。 ⚠️ 请勿在前一天或者收集过后排放。因为这样有损垃圾站保持清洁。 | |
| 排放方法 | 请把垃圾装入仙台市指定袋并捆绑好袋口后排放。 | |

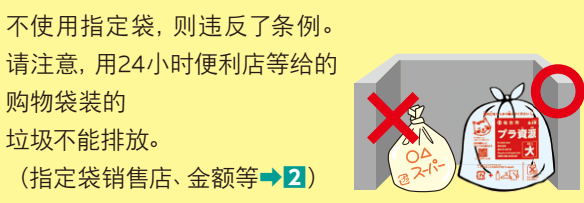


- ⚠️ 不使用指定袋排放的垃圾不予收集。
- ⚠️ 以错误方法排放的垃圾不予收集。
- ⚠️ 为了避免乌鸦等散乱垃圾，请遵守排放日与时间。

电池和小型充电式电池，在收集垃圾时和处理过程中有起火或爆裂的危险!



不使用指定袋，则违反了条例。请注意，用24小时便利店等给的购物袋装的垃圾不能排放。
(指定袋销售店、金额等→2)





排放物品例与注意事项

请掏空内容物，用布把脏污稍稍擦掉或用水稍作清洗，并取下金属及纸等。

| | | | | |
|---|--|--|--|--|
| <p>酱汁、洗涤剂等的瓶子</p>  | <p>色拉酱等的软盒</p>  | <p>杯装方便面、布丁等的杯子</p>  | <p>面包及糕点的袋子</p>  | <p>购物塑料袋</p>  |
| <p>蛋盒</p>  | <p>食物托盘</p>  | <p>塑料瓶盖、标签</p> <p>⚠️ 塑料制以外的物品，请作为家庭垃圾(→3)排放。</p>  | <p>大的泡沫苯乙烯</p> <p>太大而不能装入指定袋时，请在正面用胶带等贴上指定袋(大)，并用绳子横向与纵向交叉捆绑好。</p> <p>⚠️ 请不要把任何东西放入盒子。</p>  | |
| <p>文具，玩具等</p>  | <p>户外用品</p>  | <p>收存用具，浴缸、洗漱用具等</p>  | <p>厨房用品</p>  | |

不能排放的物品

| | | |
|--|---|--|
| <p>塑料瓶 (带有♻️标志)</p> <p>请在罐、瓶等的收集日(→5)排放。</p>  | <p>剩有内容物的物品</p> <p>倒掉内容物。</p>  | <p>非常脏的物品</p> <p>清洗后用布擦后仍然很脏时，请作为家庭垃圾(→3)排放。</p> |
|--|---|--|

小型充电式电池(可以充电的小电池)和各种电池不能轻易从主体取出的移动电池等，请参见罐、瓶、塑料瓶、电池类等(→5)。

需要口译支援的人员，请拨打仙台多文化共生中心「口译支援电话」
电话 (022-224-1919) (每天上午9点到下午5点)。

4 プラスチック資源

〈=リサイクルができるプラスチック〉の出し方

| | |
|----------------|--|
| 集めるもの | プラスチック100%でできているもの。プラスチック製容器包装のマーク(♻️)があるもの(ぜんぶ)。容器包装は、商品を入れたものや、包んだものです。商品を出したあと、使わなくなったものです。製品プラスチック。 |
| ごみ出すところ | 集積所 あなたの集積所は決まっています。わからないときは、近所の人に聞いてください。 |
| ごみ集める日 | 1週間に1回。 住んでいる場所で何曜日か決まっています。 集積所のステッカーに曜日が書いてあります。見てください。 ごみを集める日がわからないときは、近くの環境事業所(ごみの仕事をしているところ) (→11) に聞いてください。電話をする時は、日本語で話してください。 祝日や休日にも集めます。年末や年始は、スケジュールが変わるかもしれません。 |
| ごみを出す時間 | 集める日の朝8時30分までに出してください。 ▲前の日や、集めたあととは出さないでください。集積所がきたなくなります。 |
| ごみの出し方 | 仙台市の指定袋にごみを入れて、袋の口をむすんで出してください。 |



- ⚠️ ごみは、指定袋に入れないと、集めません。
- ⚠️ ごみの日や時間など、出し方がちがうと、集めません。
- ⚠️ カラスなどの動物が、ごみをばらばらにすると、とてもこまります。正しい日と時間にごみを出してください。

小型充電式電池は、ごみを集める時や処理のときに発火します！
ださないでください！

指定袋を使わないと、ルール違反です。
コンビニやスーパーの袋でごみを出すことができません。(指定袋を売っているところ・金額など→2)

ごみを出すときの注意

中をぜんぶ出して、スープや油はかみなどで拭いてください。または、水で洗ってください。
金属や紙などは、取ってください。

| | | | | |
|-------------------------|-------------------------|--|--|-------------------|
| ソース・洗剤などのボトル | マヨネーズなどのチューブ | カップめん・プリンなどのカップ | パンやお菓子の袋 | お店のレジ袋 |
| 卵のパック | 食べもののトレー | ペットボトルのフタ・ラベル ▲プラスチック以外のフタやラベルは家庭ごみ(→3)です。 | 大きい発泡スチロール 大きくて、指定袋に入らないときは、指定袋(大)を見えるところにテープではってください。それから、たてよこにひもをかけて、つよくむすんでください。▲箱の中には、何も入れないでください。 | |
| 文房具、おもちゃなど | 外でつかう道具など | 収納につかう道具 お風呂・洗面所でつかう道具 | 台所でつかう道具 | |

出せないもの


| | | |
|--|--|---|
| ペットボトル(♻️があるもの) 缶・びん・ペットボトルなどの白(→5)に出してください。 | 中身が残っているもの 中の中ものはぜんぶ出してください。 | 汚れがひどいもの 洗っても布でふいても汚れがとれないときは、家庭ごみ(→3)に出してください。 |
|--|--|---|

小型充電式電池(小さい充電できる電池)や、電池・バッテリーが本体から簡単に取り外せないモバイルバッテリーなどは缶・びん・ペットボトル(→5)を見てください。

通訳の支援が必要な方は、仙台多文化共生センター「通訳サポート電話」

(022-224-1919) (9時00分~17時00分まで) にお電話ください。言葉のお手伝いをします。

5 罐、瓶、塑料瓶、电池类的排放方法

| | |
|--------|---|
| 可收集的物品 | 罐、瓶、塑料瓶容器类和电池类(圆柱形的干电池、钮扣电池、小型充电式电池)、水银体温计和荧光灯管等。 ⚠️ 塑料瓶以  为记号。 |
| 排放场所 | 垃圾站 您排放垃圾的场所已有规定。请先向邻居打听并确认。 |
| 收集日 | 每周1次。 您居住地域的收集日为星期几已有规定。 在垃圾站张贴有记载了星期的通知标签。请确认后排放垃圾。 无标签等以及不知道收集日时, 请用语向您居住地区的环境事业所咨询 (→11)。 节假日及休息日也进行收集。但年末年初时收集日有可能发生变动。 |
| 排放时间 | 请在收集日早上8点30分之前排出。 ⚠️ 请勿在前一天或者收集过后排放。因为这样有损垃圾站保持清洁。 |
| 排放方法 | 请放入设置在垃圾站的黄色盒(回收箱)。 ⚠️ 荧光灯管、电池类(圆柱形的干电池、钮扣电池、小型充电式电池)、水银体温计的排放方法, 请仔细阅读以下的注意事项。 |

- ⚠️ 请把罐、瓶及塑料瓶一起放入盒(回收箱)中。
- ⚠️ 以错误方法排出的垃圾不予收集。
- ⚠️ 为了避免乌鸦等散乱垃圾, 请遵守排放日与时间。



排放物品例与注意事项

罐、瓶、塑料瓶等容器类

- 取下盖子、标签



- 内部用水稍作清洗



- 塑料瓶请压扁,
- 罐不要压扁,
- 不要装入袋子, 放入回收箱。

※塑料制的盖子, 标签是塑料垃圾。其他的盖子, 标签是家庭垃圾。

喷雾器罐

请将内装物完全用完后, 放入回收容器。未全部用完时, 请咨询厂商。喷雾器罐无需开孔。



金属制品(锅、水壶等)

铁、铝、不锈钢、搪瓷等制品并且大小在18ℓ(30cm)以内。请清洗干净。



荧光灯管

请放入购买时的盒子或者用报纸等包好后放在回收容器的旁边。



电池类(圆柱形的干电池、钮扣电池、小型充电式电池、水银体温计)

请将电池绝缘。(请在端子部分贴上透明胶带。) 请装入透明袋, 绑好袋口后放入回收容器。



不能排放的物品

农药、剧毒药品的瓶子
作为家庭垃圾。
(→3)



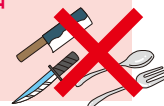
破裂瓶子
作为家庭垃圾。
(→3)



玻璃制品、陶瓷器
作为家庭垃圾。
(→3)



刀叉等尖利物品
作为家庭垃圾。
(→3)

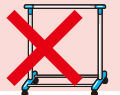


白炽灯泡
作为家庭垃圾。
(→3)



大件垃圾

最长部分的长度约大于30cm的物品属于大件垃圾。
(→7)



铅蓄电池

请拿到回收与再利用合作店。例如销售店等。



需要口译支援的人员, 请拨打仙台多文化共生中心「口译支援电话」
电话 (022-224-1919) (每天上午9点到下午5点)。

缶・びん・ペットボトル・廃乾電池類の出し方

| | |
|-----------------|---|
| 集めるもの | 缶・びん・ペットボトルの容器と電池（筒形の乾電池、ボタン電池、小型充電式電池など）、水銀体温計や蛍光管など ペットボトルには、♻️がついています。 |
| ごみを出すところ | 集積所 あなたの集積所は決まっています。わからないときは、近所の人に聞いてください。 |
| ごみを集める日 | 1週間に1回。 住んでいる場所で何曜日が決まっています。 集積所のステッカーに曜日が書いてあります。見てください。 ごみを集める日がわからないときは、近くの環境事業所（ごみの仕事をしているところ）（→III）に聞いてください。電話をする時は、日本語で話してください。 祝日や休日にも集めます。年末や年始は、スケジュールが変わるかもしれません。 |
| ごみを出す時間 | 集める日の朝8時30分までに出してください。 前の日や、集めたあとには出さないでください。集積所がきたなくなります。 |
| ごみの出し方 | 集積所の黄色い箱に入れてください。 蛍光管・電池（筒形の乾電池・ボタン電池・小型充電式電池など）・水銀体温計をごみに出すときは、下にかいている注意をよく読んでから出してください。 |

- 黄色い箱の中には、缶やびん・ペットボトルを一緒に入れてください。
- ごみの日や時間など、出し方がちがうと、集めません。
- カラスなどの動物が、ごみをばらばらにすると、とてもこまります。正しい日と時間にごみを出してください。



ごみを出すときの注意

缶・びん・ペットボトル

① フタ・ラベルをはずして



② 中を少し水で洗って



- ③ ペットボトルは小さくして
- ④ 缶は小さくしないで
- ⑤ 袋に入れないで、黄色い箱に入れてください。

※プラスチックのフタ・ラベルはプラスチック資源です。それ以外のフタ・ラベルは家庭ごみです。

スプレー缶

中身をぜんぶつかって、黄色い箱に出してください。
中身をぜんぶ使うことができないときは、メーカーに相談してください。穴は開けなくていいです。



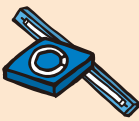
金属製品（なべ・やかんなど）

鉄・アルミ・ステンレス・ホーロー製で、18リットル（30cm）の大きさまでのもの。
汚れをとってください。



蛍光管

買ったときのケースに入れて、黄色い箱のそばに置いてください。新聞紙などで包んでもいいです。



電池類（筒形の乾電池、ボタン電池、小型充電式電池など）、水銀体温計

電池は端子部分（＝両端の＋極と－極のところ）に透明なテープを貼ってください。そうすると電気が流れなくなります。まとめて透明な袋に入れて、口をつよくむすんで、黄色い箱に入れてください。



出せないもの

農薬・劇薬のびん
家庭ごみへ。（→III）



割れたびん
家庭ごみへ。（→III）



ガラス製品・せともの
家庭ごみへ。（→III）



フォーク・ナイフなどの、先がほそくてあぶないもの
家庭ごみへ。（→III）



白熱灯電球
家庭ごみへ。（→III）



粗大ごみ いちばん長いところが30cmより長いものは粗大ごみです。（→VII）



鉛蓄電池
回収・リサイクル協力店に持って行ってください。たとえば電池を買ったお店です。



通訳の支援が必要な方は、仙台多文化共生センター「通訳サポート電話」

(022-224-1919) (9時00分～17時00分まで) にお電話ください。言葉のお手伝いをします。

6 纸类的排放方法

| | |
|--------|--|
| 可收集的物品 | 报纸及广告纸、瓦楞纸、牛奶等的纸盒、杂志、纸盒、信封等的杂纸类 |
| 排放场所 | 垃圾站 您排放垃圾的场所已有规定。请先向邻居打听并确认。 |
| 收集日 | 每月2次。 您居住地域的收集日为星期几已有规定。 在垃圾站张贴有记载了星期的通知标签。请确认后排放垃圾。 无标签等以及不知道收集日时，请用日语向您居住地区的环境事业所咨询（→11）。 节假日及休息日也进行收集。但年末年初时收集日有可能发生变动。 雨天也进行收集。 |
| 排放时间 | 请在收集日早上8点30分之前排出。 ⚠ 请勿在前一天或者收集过后排放。因为这样有损垃圾站保持清洁。 |
| 排放方法 | 请阅读如下注意事项，进行分类后用绳子捆绑好。 |

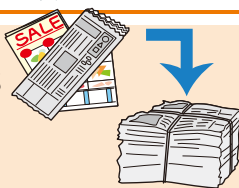
- ⚠ 以错误方法排放的垃圾不予收集。
- ⚠ 捆扎时，请不要使用胶带。



排放物品例与注意事项

报纸及广告纸

请整理后用绳子横向与纵向交叉捆绑好。杂志及杂纸类请勿混在一起。



瓦楞纸

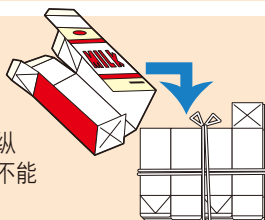
取下胶布类及复写纸,但别针(订书机钉)不必拆卸。请整理后用绳子横向与纵向交叉捆绑好



牛奶等 包装纸盒

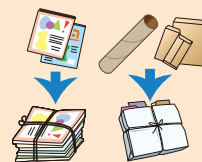


杂纸类的纸张大小不一样时，请放入纸袋等。请整理后用绳子横向与纵向交叉捆绑好。里侧为银色的物品不能排放。



杂志、杂纸

- 杂志整理后用绳子十字交叉捆绑好。(除去纸张以外的东西。)
- 杂纸放入纸袋里，或用挂历、包装纸等大的纸张包上，并用绳子捆绑好。



不能排放的物品 (由于不能作为纸再利用, 因此请全部作为家庭垃圾(→3) 排放)

纸杯等的
防水加工纸



带洗涤剂等
味道的纸



照片



压膜纸、感热纸、复写纸、
金色纸、银色纸、脏纸等

也有其他的排放方法

集体资源回收

有些居住地区的儿童会等有回收。

资源回收库

在区政府 (宫城野区政府、若林区政府、泉区政府) 及部分市民中心等设有。

详细情况 请向家庭垃圾减量课 (☎022-214-8229) 用日语咨询。

需要口译支援的人员，请拨打仙台多文化共生中心「口译支援电话」
电话 (022-224-1919) (每天上午9点到下午5点)。

6 紙類(紙のごみ)の出し方

| | |
|-----------------|--|
| 集めるもの | 新聞と折り込みチラシ、段ボール、牛乳などの紙パック、雑誌、紙箱・封筒などの雑がみ |
| ごみを出すところ | 集積所 あなたの集積所は決まっています。わからないときは、近所の人に聞いてください。 |
| ごみを集める日 | 1か月に2回ごみを集めます。 住んでいる場所で何曜日が決まっています。 集積所のステッカーに曜日が書いてあります。見てください。 ごみを集める日がわからないときは、近くの環境事業所(ごみの仕事をしているところ) (→④) に聞いてください。電話をする時は、日本語で話してください。 祝日や休日にもごみを集めます。年末や年始は、スケジュールが変わるかもしれません。 雨の日もごみを集めます。 |
| ごみを出す時間 | 集める日の朝8時30分までにごみを出してください。 ⚠ 前の日や、ごみを集めたあとに出さないでください。集積所がきたなくなります。 |
| ごみの出し方 | 下の注意をよく読んでください。種類でわけてください。 ひもでつよく結んでください。 |

- ⚠ ごみの日や時間が違うと集めません。出し方が違うと集めません。
- ⚠ セロテープやガムテープなどを使わないでください。



ごみを出すときの注意

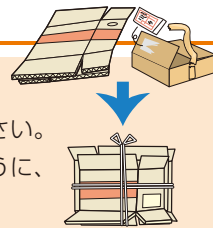
新聞・折り込みチラシ

絵のように、ひもでつよくむすんでください。雑誌や、小さいかみは入れないでください。



段ボール

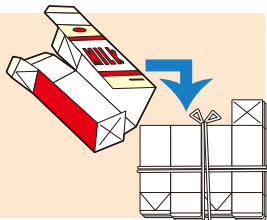
布のテープやカーボン紙をはがしてください。ホチキスはついたまま出せます。絵のように、ひもでつよくむすんでください。



紙パック

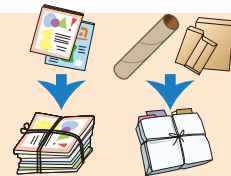
このマークが
紙パック
ついています。

洗って、開いて、水をとってください。絵のように、ひもでつよくむすんでください。中が銀色のものはいっしょに出せません。



雑誌・雑がみ

- 雑誌はまとめてひもで十文字にしぼる。(紙以外のものは取り除く。)
- 雑がみは紙袋に入れるか、カレンダー・包装紙などの大き目の紙に包んで、しっかりひもでしぼる。



出せないもの(紙としてリサイクルできないものです。家庭ごみ(→③)に出してください。)

紙コップなどの
防水加工紙
(水をとおさない紙)



洗剤など、
においが
ついた紙



写真



ビニールコート紙、感熱紙、
カーボン紙、金紙、銀紙、
汚れた紙など

その他の出し方もあります

集団資源回収

近所の子ども会などで集めているところがあります。

資源回収庫

区役所(宮城野区役所・若林区役所・泉区役所)や一部市民センターなどにあります。

わからないときは

家庭ごみ減量課(☎022-214-8229)に電話してください。電話をする時は、日本語で話してください。

通訳の支援が必要な方は、仙台多文化共生センター「通訳サポート電話」

(022-224-1919) (9時00分~17時00分まで)にお電話ください。言葉のおてつだいをします。

7 大件垃圾的排放方法



大件垃圾

长度 最长部分的长度约大于30cm

重量 在100kg 以内

⚠ 市不收集的垃圾(→9)不能排放。※垃圾太多时,也可以申请为临时垃圾。并且,也可自行把垃圾送到仙台的垃圾处理厂(→8)。

排放方法

- ⚠ 请申请后排放。如果未申请,不进行收集。
- ⚠ 收集日已作规定。无法申请后立即进行收集。请尽早做好准备。

1. 向大件垃圾受理中心申请

电话申请方法

☎022-716-5301

请把您要排放的大件垃圾的有关情况告诉接线员。
接线员将为您介绍收集日、费用支付、以及排放准备等信息。

受理时间

星期一~星期五 9:00~17:00
※节假日及休息日也受理。
※星期六、星期日、12月29日~1月3日休息。



网络申请方法 (仅限日语)

<http://www.city.sendai.jp/>

sodai gomi

粗大ごみ

サイト内検索

⚠ 记载有注意事项、收集日、费用支付、以及排放准备等信息。请仔细阅读后进行申请。(如果弄错将不予收集。)

2. 支付手续费

请到24小时便利店等张贴有右侧标签的商店,按您申请时接线员介绍的金额购买《大件垃圾处理手续费缴纳票》(贴签)。



⚠ 《大件垃圾处理手续费缴纳票》不办理退款及补发手续。

3. 排放大件垃圾

请在《大件垃圾处理手续费缴纳票》上填写受理编号,然后将其张贴在大件垃圾容易看到的部位,在您申请时接线员介绍的收集日上午8点30分之前放在自家门前等被指示的场所。

- ⚠ 干电池请务必取下,灯油等请务必倒空。
- ⚠ 未张贴《大件垃圾处理手续费缴纳票》(贴签)的大件垃圾不予收集。
- ⚠ 即使张贴了贴签而未填写受理编号,也不予收集。



大件垃圾处理手续费(排放大件垃圾时所需的金额)例

金额根据物品的大小而定。

| | |
|---------|--|
| 400日元 | 天线、煤气台、彩色箱、梯子、旅行箱、三轮车、自行车、地毯(6叠以下)、收纳箱、照明器具、电饭锅、暖炉(FF式取暖炉除外)、电风扇、吸尘器、桌子(桌面对角线或者直径不足1.5m)、电暖水瓶、吊管架、录像机、传真机、被褥(最多3床)、婴儿用床(弹簧床垫除外)、小型音响、晾晒杆、椅子(沙发除外)等 |
| 800日元 | 木地板(6叠以下)、音响架、厨房架、地毯(超过6叠)、单人沙发、微波炉、FF式取暖炉等 |
| 1,200日元 | 木地板(超过6叠)、沙发(双人以上)、桌子(两侧有抽屉的除外)、桌子(桌面对角线或者直径1.5m以上)、单人床(弹簧床垫除外)等 |
| 1,600日元 | 桌子(两侧有抽屉)、双人床(弹簧床垫除外)等 |
| 3,000日元 | 弹簧床垫(含床本体) |

※免费回收庭园树枝。请联系大件垃圾受理中心。

需要口译支援的人员,请拨打仙台多文化共生中心「口译支援电话」

电话 (022-224-1919) (每天上午9点到下午5点)。

粗大ごみ(大きいごみ)の出し方



粗大ごみとは **長さ** 一番長いところが、だいたい30cmより長いもの **+ 重さ** 100kgまでのもの

⚠ 市が集めないもの(→9)は出さないでください。※ごみがたくさんあるときは、臨時ごみ(→8)として申し込んでください。
自分で仙台市のごみ処理施設に持って行くこともできます。

粗大ごみの出し方

- ⚠ まず、電話かインターネットで申し込みをします。申し込みをしないと粗大ごみを集めません。
- ⚠ 集める日は決まっています。申し込んですぐに集めることはできません。早めに準備をしてください。

1. 粗大ごみ受付センターに申し込んでください(電話をする時は、日本語で話してください。)

電話で申し込む方法 ☎022-716-5301

あなたの粗大ごみを、オペレーターに話してください。
オペレーターが、集める日、料金のこと、出すための準備について教えます。

時間 月曜日～金曜日 9時00分～17時00分
※祝日・休日も受け付けます。
※土曜日、日曜日、12月29日～1月3日は休みです。



インターネットで申し込む方法(日本語だけです) <http://www.city.sendai.jp/>

粗大ごみ

サイト内検索

⚠ 集める日、料金、出すための準備、注意することがわかります。よく読んでください。
(まちがえると粗大ごみを集めません。)

2. 料金を払う

コンビニなど、右のステッカーが貼ってある店で、「粗大ごみ処理手数料納付券」(シール)を買ってください。電話をする時に、かかるお金をあなたに教えます。

粗大ごみ処理券
取扱店
仙台市

⚠ 「粗大ごみ処理手数料納付券」は、払い戻しや再発行ができません。

3. 粗大ごみを出す

「粗大ごみ処理手数料納付券」に受付番号を書いてください。粗大ごみの見えるところに貼ってください。
ごみの日は申し込んだときにおしえます。集める日の朝8時30分までに、ごみの場所に出してください。

- ⚠ 乾電池は必ずはずしてください。灯油などは必ず中をぜんぶ出してください。
- ⚠ 粗大ごみに「粗大ごみ処理手数料納付券」(シール)を貼ってください。貼っていない粗大ごみは集めません。
- ⚠ シールに受付番号を書いてください。受付番号がないとき、粗大ごみを集めません。



粗大ごみ処理手数料(粗大ごみをすてるお金)の例

品物や大きさなどで、料金がちがいます。

| | |
|--------|---|
| 400円 | アンテナ、ガステーブル、カラーボックス、脚立、キャリーケース、三輪車、自転車、カーペット(6畳以下のもの)、収納箱、照明器具、炊飯器、ストーブ(FF式ファンヒーターは除く)、扇風機、掃除機、テーブル(面の大きさが1.5m未満)、電気ポット、パイプハンガー、ビデオデッキ、ファクシミリ、布団(3枚まで)、ベビー用ベッド(スプリングマットレスは除く)、ミニコンポ、物干竿、いす(ソファは除く) など |
| 800円 | ウッドカーペット(6畳以下のもの)、オーディオラック、キッチンラック、カーペット(6畳より大きいもの)、ソファ(1人用)、電子レンジ、FF式ファンヒーター など |
| 1,200円 | ウッドカーペット(6畳以上のもの)、ソファ(2人用以上)、机(尚そで机は除く)、テーブル(面の大きさが1.5m以上)、シングルベッド(スプリングマットレスは除く) など |
| 1,600円 | 机(尚そで机)、ダブルベッド(スプリングマットレスは除く) など |
| 3,000円 | スプリングマットレス(ベッド本体を含む) |

※庭木の枝は、無料で回収します。粗大ごみ受付センターに申しこんでください。

通訳の支援が必要な方は、仙台多文化共生センター「通訳サポート電話」

(022-224-1919) (9時00分～17時00分まで) にお電話ください。言葉のおてつだいをします。

8 产生许多垃圾时、或因搬家等需要临时处理垃圾时

搬家及大扫除等产生大量垃圾时，请申请来收集，或者自己送到工厂等。

⚠ 市不收集的垃圾 (→10) 不能排放。

来收集时 (临时垃圾)

1. 申请

请参看下表并通过电话申请。(请用日语。)

- 请说明您要排放的物品。
- 受理的工作人员将为您介绍收集日、排放场所、手续费等。

受理时间 星期一~星期五 8:30~17:00 (星期六、星期日、节假日及休息日、年末年初休息。)



| 您居住的地区 | 申请处 | | 或者仙台市的许可单位 (→11) |
|----------------|-------------|---------------|------------------|
| 青叶区 (下述除外) | 青叶环境事业所 | ☎022-277-5300 | |
| 青叶区 (宫城综合支所管内) | (株)宫城卫生环境公社 | ☎022-393-2216 | |
| 宫城野区 | 宫城野环境事业所 | ☎022-236-5300 | |
| 若林区 | 若林环境事业所 | ☎022-289-2051 | |
| 太白区 (下述除外) | 太白环境事业所 | ☎022-248-5300 | |
| 太白区 (秋保综合支所管内) | (株)宫城卫生环境公社 | ☎022-393-2216 | |
| 泉区 | 泉环境事业所 | ☎022-773-5300 | |

2. 排放垃圾

请在申请时确定的日期排放到指定的场所。

- ⚠ 垃圾收集人员不进入您家。请放在您家外面。
- ⚠ 收集时，请到收集场所。
- ⚠ 请勿在收集日之前排放。



3. 支付手续费

请以现金的形式向来收集的工作人员支付手续费。

手续费 大件垃圾金额根据物品已作规定 (→7)
+ 大件垃圾以外的垃圾每10kg 260日元 + 每次1,000日元



自己送去时

根据垃圾种类不同，搬入处也不同。请先通过电话确认后送去。

受理时间 星期一~星期五 9:00~16:15 (星期六、星期日、节假日及休息日、年末年初休息。)

| 垃圾的种类 | 搬入处 | 电话号码 | 地址 | 手续费 |
|-------------------|---------|---------------|--------------|--|
| 家庭垃圾等★ 大件垃圾 | 今泉工厂 | ☎022-289-4671 | 若林区今泉字上新田103 | 1次100kg以内需付1,500日元 超过100kg每10kg需付150日元 (弹簧床垫每张2,000日元) |
| | 葛冈工厂 | ☎022-277-5399 | 青叶区乡六字葛冈57-1 | |
| 家庭垃圾等★ | 松森工厂 | ☎022-373-5399 | 泉区松森字城前135 | 1次100kg以内需付1,500日元 超过100kg每10kg需付150日元 |
| 罐、瓶、PET塑料瓶 | 葛冈资源化中心 | ☎022-277-8310 | 青叶区乡六字葛冈57-1 | 1次每100kg需付300日元 |
| | 松森资源化中心 | ☎022-374-8853 | 泉区松森字阿比古7-1 | |
| 预制块、砖头、 玻璃、陶瓷等 | 石积填埋处理场 | ☎022-358-6662 | 富谷市石积掘田26 | 1次100kg以内需付1,500日元 超过100kg每10kg需付150日元 |

★ 玻璃、陶瓷等不予运走。

需要口译支援的人员，请拨打仙台多文化共生中心「口译支援电话」

电话 (022-224-1919) (每天上午9点到下午5点)。

8 たくさんのごみが出たとき、 早めにごみをだしたいとき(引っ越しなど)

引っ越しや大掃除で、たくさんのごみが出るときは、ごみを集めにきてもらうことができます。申し込んでください。
じぶんで工場などに持っていくこともできます。

⚠ 市が集めないもの(→9)は出してはいけません。

集めにきてもらうとき(臨時ごみ)

1. 申し込む

下の表を見て、電話で申し込んでください。(日本語で申し込んでください。)

- あなたが出すものを教えてください。
- スタッフが集める日、ごみを出す場所、かかるお金を教えます。

時間 月曜日～金曜日 8時30分～17時00分(土曜日、日曜日、祝日・休日、年末年始は休みです。)

| 住んでいる地区 | 申し込むところ | | または、 仙台市の 許可業者 (→11) |
|---------------|------------------|---------------|-----------------------------------|
| 青葉区(下記以外) | 青葉環境事業所 | ☎022-277-5300 | |
| 青葉区(宮城総合支所管内) | (株)宮城衛生環境公社 | ☎022-393-2216 | |
| 宮城野区 | 宮城野環境事業所 | ☎022-236-5300 | |
| 若林区 | わかばしかんきょうじぎょうじしよ | ☎022-289-2051 | |
| 太白区(下記以外) | 太白環境事業所 | ☎022-248-5300 | |
| 太白区(秋保総合支所管内) | (株)宮城衛生環境公社 | ☎022-393-2216 | |
| 泉区 | 泉環境事業所 | ☎022-773-5300 | |



2. ごみを出す

申し込みのときに決めた日に、決めた場所にごみを出してください。

- ⚠ ごみを集める人は、家の中には入りません。家の外にごみを出してください。
- ⚠ ごみを集めるときは、集める場所で待ってください。
- ⚠ 集める日より前の日にはごみを出さないでください。



3. お金を払う

集めにきた人に、現金でお金を払ってください。

お金 粗大ごみは金額が決まっています(処理手数料(ごみを捨てるためのお金) →7)
 + 粗大ごみ以外のごみは10kgごとに260円 + 1回ごとに1,000円



じぶんで持っていくとき

ごみの種類が違くと、持っていくところが違います。電話で確認してから持っていきましょう。

時間 月曜日～金曜日 9時00分～16時15分(土曜日、日曜日、祝日・休日、年末年始は休みです。)

| ごみの種類 | 運ぶところ | 電話番号 | 場所 | お金 |
|-----------------------------|----------------------------|---------------|---------------------------|---|
| 家庭ごみなど★ 粗大ごみ | 今泉工場 | ☎022-289-4671 | 若林区今泉字上新田103 | 1回あたり100kgまで1,500円、100kgを超える分は10kgごとに150円(スプリングマットレスは1枚あたり2,000円) |
| | 葛岡工場 | ☎022-277-5399 | 青葉区郷六字葛岡57-1 | |
| 家庭ごみなど★ | 松森工場 | ☎022-373-5399 | 泉区松森字城前135 | 1回あたり100kgまで1,500円、100kgを超える分は10kgごとに150円 |
| 缶・びん・ ペットボトルなど | くずおかしげんか 葛岡資源化センター | ☎022-277-8310 | 青葉区郷六字葛岡57-1 | 1回あたり100kgごとに300円 |
| | くずおかしげんか 松森資源化センター | ☎022-374-8853 | 泉区松森字阿比古7-1 | |
| ブロック・れんが・ ガラス・せともの など | いしづめりうたてしよがんじょう 石積埋立処分場 | ☎022-358-6662 | とみや ししづめりうたて 富谷市石積堀田26 | 1回あたり100kgまで1,500円、100kgを超える分は10kgごとに150円 |

★ガラス・せとものなどは出せません

通訳の支援が必要な方は、仙台多文化共生センター「通訳サポート電話」

(022-224-1919) (9時00分～17時00分まで) にお電話ください。言葉のおてつだいをします。

たくさんのごみが出たとき、早めにごみをだしたいとき(引っ越しなど)

9 市不收集的垃圾

电视机、冰箱、冷冻箱、空调、洗衣机、衣服干燥机

不属于大件垃圾。厂商进行回收再利用。

回收方法按照《家电再利用法》规定。

需支付物品的运费和再利用费。具体金额请在申请时确认。

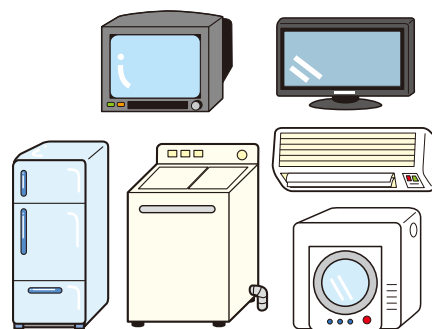
申请处（请用日语）

- 购买该物品的商店、或者购买新物品的商店
- 购买的商店不知道时，请找仙台市许可单位(→11)

详细情况

一般财团法人 家电制品协会（家电再利用券中心）

☎ 0120-319640 主页 <http://www.rkc.aeha.or.jp/>



电脑

不属于大件垃圾。厂商进行回收再利用。

（打印机、扫描器等根据其大小分类成大件垃圾或者家庭垃圾，市进行收集。）

回收方法按照《资源有效利用促进法》规定。

需支付物品的运费和再利用费。具体金额请在申请时确认。

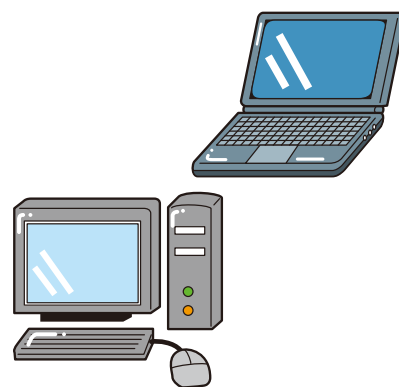
申请处（请用日语）

- 厂商的受理窗口
- 哪个厂商不知道时，请找电脑3R推进协会（下述记载）或者仙台市许可单位(→11)

详细情况

一般社团法人 电脑3R推进协会

☎ 03-5282-7685 主页 <http://www.pc3r.jp/>



小于30cm的电脑、打印机、扫描器等也可排放到区政府及部分超市等设置的回收箱中。

（请用日语向家庭垃圾减量课（☎022-214-8229）问询。）

市里无法处理的垃圾

车胎、灭火器、丙烷煤气罐、铅蓄电池、油漆、汽油、废油、火药类、剧毒药品、农药、毒物、钢琴、大型保险柜等重量超过100kg的物品、排气量超过50cc的摩托车、汽车等，请咨询厂商、购买的商店或者有销售的商店等。



从店铺、工作单位、学校以及其他非家庭排放的垃圾

与从家庭排放垃圾的分类方法及处理方法不同，市不进行收集。

请与仙台市的许可单位签订前来收集垃圾的合同。

详细情况

请向事业垃圾减量课（☎022-214-8235）用日语咨询。



需要口译支援的人员，请拨打仙台多文化共生中心「口译支援电话」

电话（022-224-1919）（每天上午9点到下午5点）。

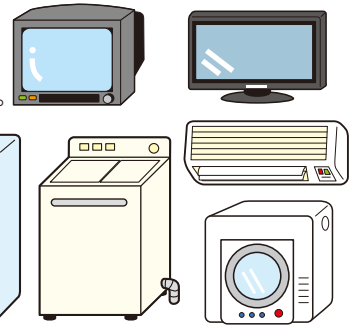
9 市が集めないもの

テレビ、冷蔵庫・冷凍庫、エアコン、洗濯機・衣類乾燥機

粗大ごみではありません。メーカーが集めてリサイクルします。

集め方は「家電リサイクル法」で決まっています。

品物を運ぶ料金とリサイクル料金がかかります。申し込むときはかかるお金を確認してください。



申し込むところ(日本語で申し込んでください)

- その品物を買った店か、新しい品物を買う店
- 買った店がわからないときは、仙台市の許可業者(→11)

わからないときは

一般財団法人 家電製品協会 (家電リサイクル券センター)

☎ 0120-319640 ホームページ <http://www.rkc.aeha.or.jp/>

パソコン

粗大ごみではありません。メーカーが集めてリサイクルします。

(プリンター、スキャナーなどは、粗大ごみまたは家庭ごみです。大きさで決まります。市で集めます。)

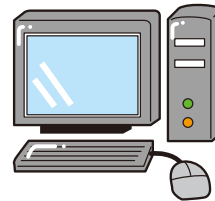
集め方は「資源有効利用促進法」で決まっています。

品物を運ぶ料金とリサイクル料金がかかります。申し込むときはかかるお金を確認してください。



申し込むところ(日本語で申し込んでください)

- メーカーの受付窓口
- メーカーがわからないときは、パソコン3R推進協会(下記)か、仙台市の許可業者(→11)にきいてください。



わからないときは

一般社団法人 パソコン3R推進協会

☎ 03-5282-7685 ホームページ <http://www.pc3r.jp/>

30cmより小さいパソコン、プリンター、スキャナーなどは、区役所や一部のスーパーマーケットでも集めます。

回収ボックスに出してください。(質問は日本語で家庭ごみ減量課(☎022-214-8229)へ)

その他、市で集めないもの

タイヤ、消火器、プロパンガスボンベ、鉛蓄電池、

ペンキ、ガソリン、廃油、火薬類、劇薬、農薬、

毒物、ピアノ、大型金庫など100kgを超えるもの、

50ccを超えるオートバイ、自動車などは、

メーカーや買ったお店、売っているお店などに相談してください。



店や会社、学校などから出たごみ(家やアパートのもの以外)

家から出たごみと、ちがいます。市では集めません。

仙台市の許可業者と、ごみを集めにきてもらう契約をしてください。

わからないときは

事業ごみ減量課(☎022-214-8235)に電話してください。電話をする時は、日本語で話してください。



通訳の支援が必要な方は、仙台多文化共生センター「通訳サポート電話」

(022-224-1919) (9時00分～17時00分まで) にお電話ください。言葉のおてつだいをします。

10 通知

违法行为 (5年以下刑罚、1,000万日元以下罚款等)

如果垃圾不按规定方法排放到规定的场所,将受到法律的惩罚。(非法丢弃)



把家庭垃圾、塑料垃圾等应“排放到垃圾站的物品(→3~6)”丢弃在垃圾站以外的场所,是违反规则行为。



不按规定的手续排放电视机等“市不收集的垃圾(→9)”及“大件垃圾(→7)”等,将构成违反行为。

如果不使用规定规格的焚烧炉焚烧垃圾,将受到法律的惩罚。(非法焚烧)



小火及露营篝火作为例外可获得认可,但请注意不要发出气味或烟雾而给邻居们添麻烦。



支援

发给纸尿裤使用者50只家庭垃圾指定袋(中号)。

对象者与申请方法

- 从市领取纸尿裤的高龄者、残疾者(每年领取1次)……………请确认区政府发的指南后申请。
- 养育未满1岁婴幼儿的家庭(满1岁前每年领取1次)……………请向家庭垃圾减量课询问。

详细情况 请向家庭垃圾减量课(☎022-214-8226)用日语咨询。

动物死亡时(宠物火葬)

饲养的宠物死亡时,请通过电话向仙台市宠物火葬场申请。有请他们搬运与自己送去的方法。

- ⚠ 两种情形均需手续费。请在申请时问好手续费。
- ⚠ 希望带回骨灰或单独火葬时,请在申请时进行委托。

申请处(请用日语)

仙台市宠物火葬场 泉区松森字阿比古7-1 ☎022-373-7469

受理时间

星期一至星期六 8:30~17:00
(星期日、节假日及休息日、12月31日~1月3日休息。)
● 自己送去时,请在9:00~16:15之间直接运往宠物火葬场。

仙台市官方App「SENDAI门户网站」

在「SENDAI门户网站」,可用日语和英语查询垃圾的分类方法,可回收垃圾以及垃圾收集日的有关信息。免费使用,欢迎下载。



▲ iPhone用



▲ Android用

仙台市的家庭垃圾减量的目标为每人每天400g以下

需要口译支援的人员,请拨打仙台多文化共生中心「口译支援电话」
电话 (022-224-1919) (每天上午9点到下午5点)。

10 お知らせ

ルール違反(5年以下の懲役、1,000万円以下の罰金(お金を払う)など)

ごみの場所や出し方をまちがえると、ルール違反です。罰をうけます(不法投棄)。



家庭ごみ、プラスチック資源などの「ごみ集積所に出すもの(→3~6)」を、別の場所に捨てるのは、ルール違反です。



テレビなどの「市が集めないもの(→9)」や、「粗大ごみ(→7)」などを、手続きをしないで捨てるのは、ルール違反です。

自分でごみをもやすと、犯罪です。罰金など、罰を受けます。(不法焼却)



小さなたき火やキャンプファイヤーなどは、してもいいですが特別です。においやけむりなどに注意してください。近所の人たちの迷惑になります。



支援

紙おむつを使っている人は、家庭ごみ指定袋(中) 50枚をもらうことができます。

対象者(支援を受けることができる人)と申し込みかた

- 市から紙おむつをもらっている高齢者・障害者の方(年1回くばります)……………区役所からもらう案内を確認して申し込んでください。
- 1歳までの赤ちゃんがいる家族(1歳までに1回くばります)……………家庭ごみ減量課に聞いてください。
- 生活保護を利用かつ要介護4または5の認定を受けていて紙おむつなどを使っている方(年1回くばります)……………市ホームページからダウンロードできる申請書で申し込んでください。

わからないときは 家庭ごみ減量課(☎022-214-8226)に電話してください。日本語でお願いします。

動物が死んだとき(ペットの火葬(死体を灰にすること))

ペットが死んでしまったときは、仙台市ペット斎場(ペットの死体を集める場所)に電話で申し込んでください。運んでもらう方法と、じぶんで運ぶ方法とがあります。

- ⚠️ どちらの場合もお金がかかります。お金は申し込みときに聞いてください。
- ⚠️ お骨をもらいたいとき、一頭だけで火葬をしたいときは、申し込みときに話してください。

申し込むところ(日本語で申し込んでください)

仙台市ペット斎場 泉区松森字阿比古7-1 ☎022-373-7469

時間

月曜日~土曜日 8時30分~17時00分
(日曜日、祝日・休日、12月31日~1月3日は休みです。)

- 「ペットの死体」を自分で運ぶときは、9時00分~16時15分に直接ペット斎場に運んでください。

仙台市公式アプリ「SENDAI ポータル」

ごみの分けかたをしらべたり、資源やごみのひをおしえてくれるアプリ「SENDAI ポータル」が日本語と英語で使えます。無料です。ぜひダウンロードしてください。



▲iPhone用



▲Android用

仙台市の家庭ごみの減量の目標 1人1日あたり400g以下

通訳の支援が必要な方は、仙台多文化共生センター「通訳サポート電話」

(022-224-1919) (9時00分~17時00分まで) にお電話ください。言葉のおてつだいをします。

☎ 咨询窗口一览

☎ 質問に答える人の電話番号

垃圾的种类、排放方法等

(请向您所居住区的环境事业所或家庭垃圾减量课咨询)

ごみの種類・出し方など

(あなたが住んでいる区的环境事業所または家庭ごみ減量課へ)

| | | | | | |
|------|----------|---------|----------|---------------|------------------|
| 青叶区 | 青叶环境事业所 | 青 葉 区 | 青葉環境事業所 | ☎022-277-5300 | FAX 022-277-8750 |
| 宮城野区 | 宮城野环境事业所 | 宮 城 野 区 | 宮城野環境事業所 | ☎022-236-5300 | FAX 022-236-6123 |
| 若林区 | 若林环境事业所 | 若 林 区 | 若林環境事業所 | ☎022-289-2051 | FAX 022-289-5775 |
| 太白区 | 太白环境事业所 | 太 白 区 | 太白環境事業所 | ☎022-248-5300 | FAX 022-248-5361 |
| 泉 区 | 泉环境事业所 | 泉 区 | 泉環境事業所 | ☎022-773-5300 | FAX 022-373-1156 |
| 环境局 | 家庭垃圾减量课 | 環 境 局 | 家庭ごみ減量課 | ☎022-214-8227 | FAX 022-214-8277 |

| | | | |
|-----------------------------|------------------------------|---------------|------------------|
| 大件垃圾的申请 (大件垃圾受理中心) | 粗大ごみの申し込み (粗大ごみ受付センター) | ☎022-716-5301 | — |
| 动物死亡时 (宠物火葬) (仙台市宠物火葬场) | 動物が死んだとき (ペットの火葬) (仙台市ペット斎場) | ☎022-373-7469 | — |
| 义务清扫 (家庭垃圾减量课) | ボランティア清掃 (家庭ごみ減量課) | ☎022-214-8250 | FAX 022-214-8277 |
| 关于指定袋 (家庭垃圾减量课) | 指定袋について (家庭ごみ減量課) | ☎022-214-8226 | FAX 022-214-8277 |
| 有关再利用 (家庭垃圾减量课) | リサイクルについて (家庭ごみ減量課) | ☎022-214-8229 | FAX 022-214-8277 |

可送去还能使用的家具及衣服。每月1次通过抽选赠送给想要的人。

まだ使える家具や服を持ち込めます。月に1回、ほしい人が抽選でもらえます。

| | | | |
|---------|------------|---------------|------------------|
| 葛岡再利用广场 | 葛岡リサイクルプラザ | ☎022-277-8573 | FAX 022-277-4638 |
| 今泉再利用广场 | 今泉リサイクルプラザ | ☎022-289-6401 | FAX 022-289-6402 |

仙台市的许可单位 (一般废弃物收集搬运业)

仙台市の許可業者 (一般廃棄物収集運搬業 (ごみを集める会社))

| | | | | |
|---|------------------------------------|---------------------------------------|----------------------------------|---------------|
| 1 | 青叶区 (除4外) 宮城野区、若林区 | 大致在南町通、新寺通的北側地区 おおむね南町通・新寺通より北側の地域 | (协业) 仙台清扫公社 (協業) 仙台清掃公社 | ☎022-236-6543 |
| | 青葉区 (4を除く) 宮城野区・若林区 | 大致在南町通、新寺通的南側地区 おおむね南町通・新寺通より南側の地域 | (株) 公害処理中心 (株) 公害処理センター | ☎022-289-6111 |
| 2 | 太白区 (除4外) 太白区 (4を除く) | | | |
| 3 | 泉区 泉区 | | (株) 泉 (株) 泉 | ☎022-376-4753 |
| 4 | 宮城综合支所、秋保综合支所管内 宮城総合支所・秋保総合支所管内 | | (株) 宮城卫生环境公社 (株) 宮城衛生環境公社 | ☎022-393-2216 |

不清楚如何在市政府・区政府办理手续等时，请利用
仙台市综合呼叫中心「杜之都咨询电话」。

市役所や区役所の手続きなど、わからないことがあるときは、仙台市
総合コールセンター「杜の都おしえてコール」に電話をしてください。

☎ 022-398-4894

● 应对语言：日语、英语、中文、韩语、越南语、尼泊尔语

● 話することができる言語：
日本語・英語・中国語・韓国語・ベトナム語・ネパール語

◆ 受理时间：8:00～20:00
※ 周六、周日、节日及年末年初 (12月29日～1月3日) 至下午5点 (全年不休息)

◆ 時間：8時00分～20時00分
(土曜日、日曜日、祝日・年末年始 (12月29日～1月3日) は～17:00)

不懂日语者 (需要口译支援的人员)，请拨打仙台多文化共生中心「口译支援」电话。☎ 022-224-1919

通訳の支援が必要な方は、仙台多文化共生センター「通訳サポート電話」(022-224-1919) (9時から17時まで) にお電話ください。言葉のおてつだいします。

发行 / 仙台市环境局 2026年3月

発行 / 仙台市環境局 2026年3月

一部のイラスト出典 / 経済産業省ウェブサイト (3R政策 ごみイラスト素材集)

再生紙使用