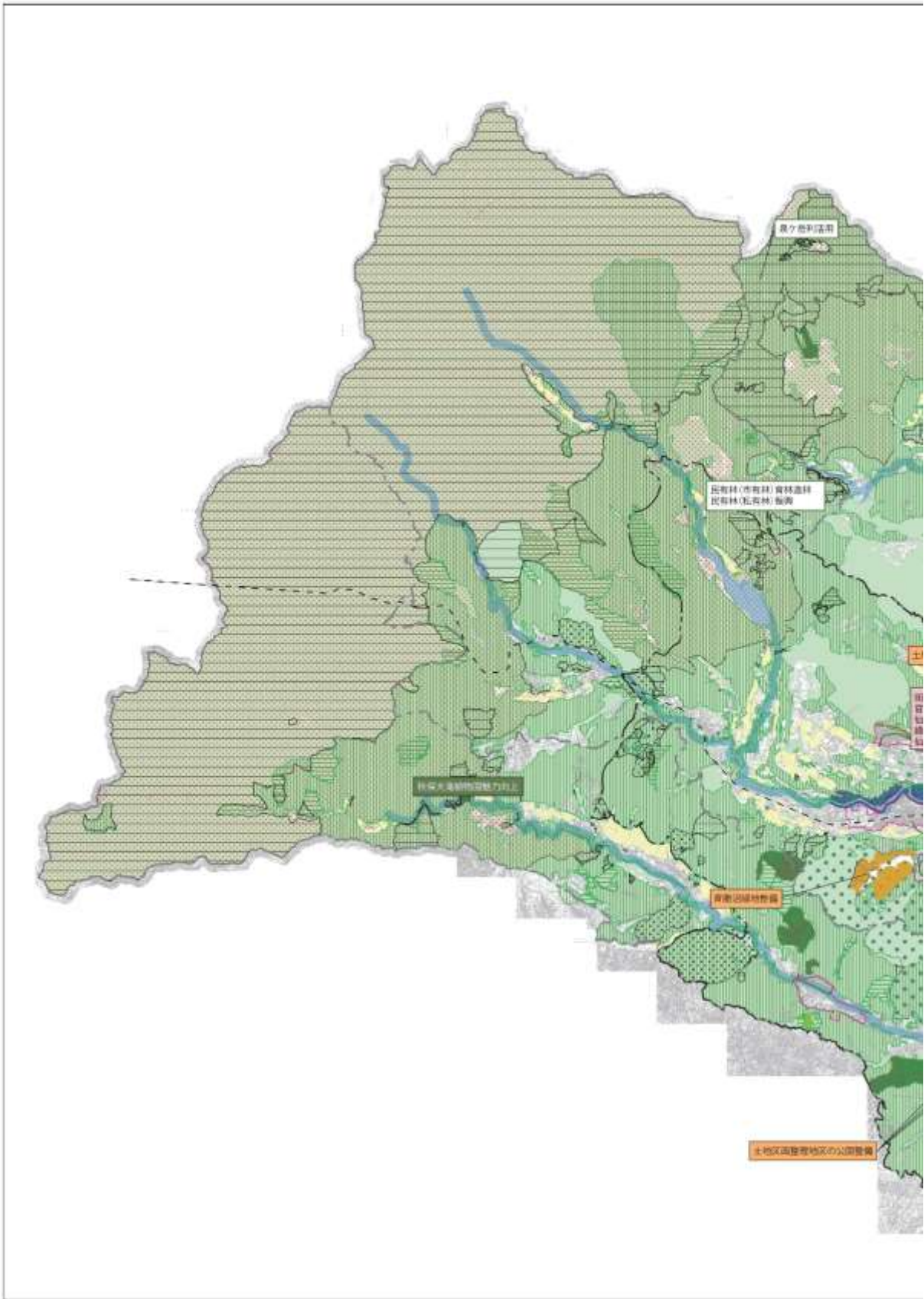
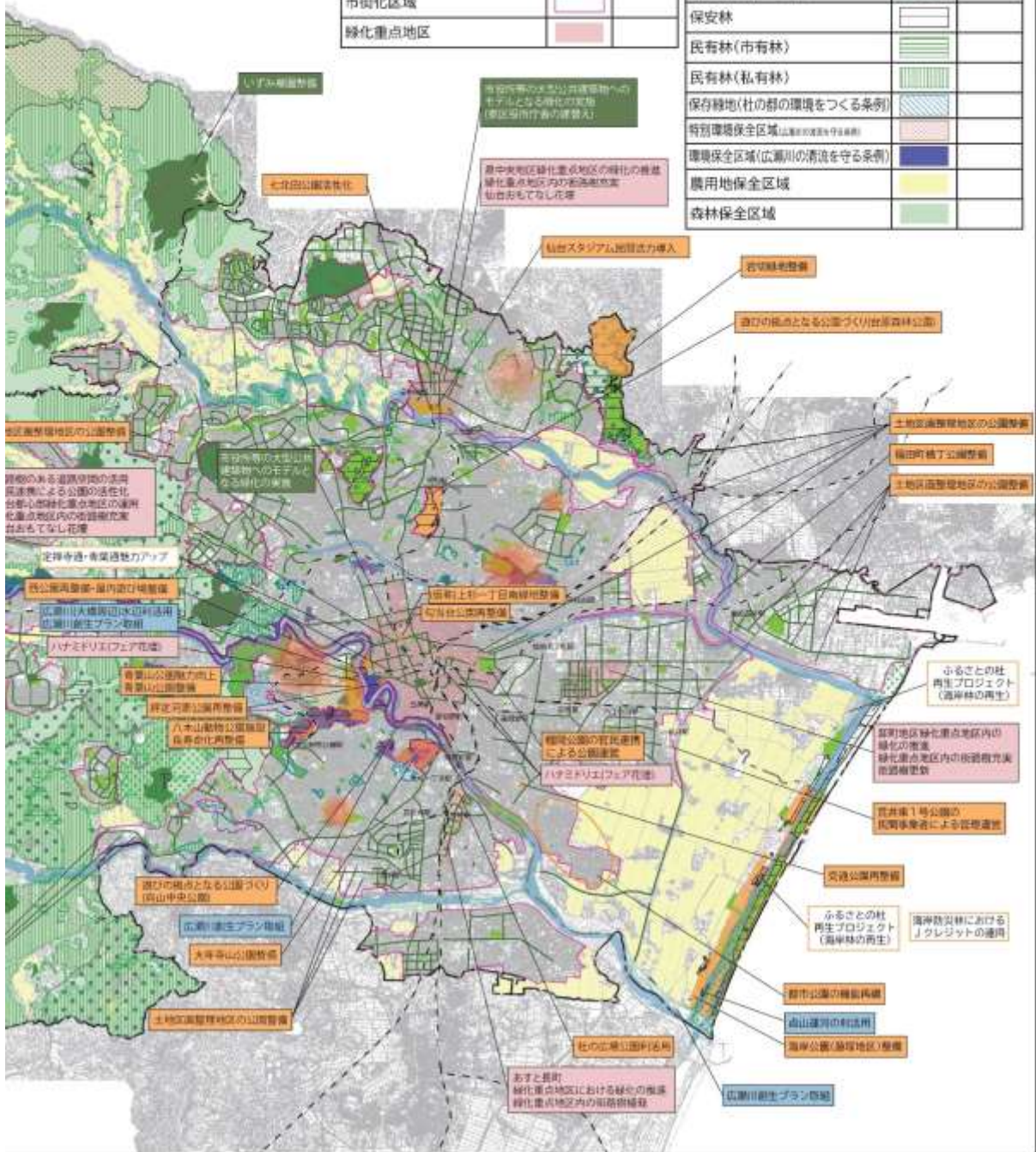


実現のための施策図（市域全域）

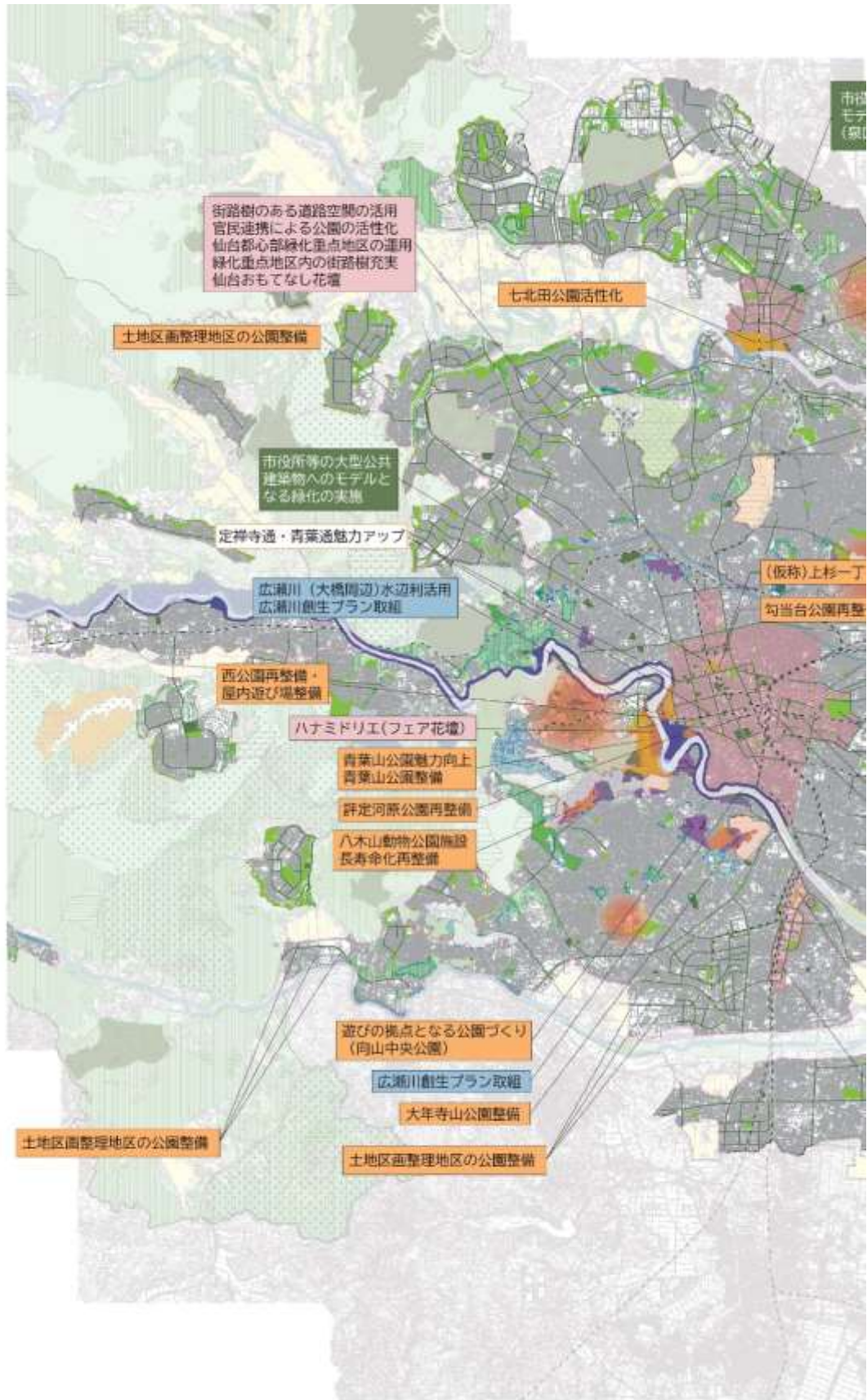


みどりの配置計画

施設緑地		現況	計画	地域別緑地		現況	計画
都市公園				特別緑地保全地区			
その他の施設緑地				保全配慮地区			
街路樹				風致地区			
			整備	河川区域			
都市計画区域				自然公園（国定、県立）			
市街化区域				県自然環境保全地域			
緑化重点地区				緑地環境保全地域			
				保安林			
				民有林（市有林）			
				民有林（私有林）			
				保存緑地（杜の群の環境をつくる条例）			
				特別環境保全区域（広瀬川の清流を守る条例）			
				環境保全区域（広瀬川の清流を守る条例）			
				農用地保全区域			
				森林保全区域			



実現のための施策図（市街地拡大）



2 区ごとの主な事業・取組み

(1) 青葉区

① みどりの特徴

西部の森林地帯，市街地を囲む丘陵地，広瀬川や大倉ダム湖の水環境など，豊かな自然が広がっています。市街地には，本市居住経験者に行ったアンケート（P.33参照）で「杜の都」を代表するみどりとして最も多くの方から選ばれた青葉山が位置するほか，青葉山公園，西公園，ケヤキ並木のある定禅寺通や青葉通などのにぎわいのある通り，また勾当台公園や錦町公園などの憩いをもたらす公園を有しています。

さらに，都心部は仙台都心部緑化重点地区に指定されており，みどりのネットワークを形成する街路樹の充実や都市のにぎわいを創出する公園の再整備・利活用，建物の更新時等における質の高い緑化の誘導など重点的な緑化の推進が図られているほか（詳細はP.173,174参照），都心部の周辺には，東照宮，北山，大崎八幡などの歴史資産を含む保存緑地があります。

② 基本方針ごとの主な事業・取組み

みどりの特徴を踏まえ，基本方針ごとに，次のように取組みます。

基本方針1. みどりと共生するまち

- 雨水の貯留・浸透，土砂災害防止などのため，引き続き，緑地保全制度の運用により，蕃山特別緑地保全地区や青葉山保存緑地等の保全に取組みます。
- 市街地での大雨による浸水被害の軽減のため，今後，整備・再整備を行う公園緑地，道路において透水性舗装や雨庭等の整備に重点的に取組むとともに，民有地においても緑化助成制度の運用によりそれらの整備を支援します。
- ヒートアイランド現象の緩和のため，市街地での計画的な街路樹の管理を行います。
- 生物多様性を確保するため，引き続き齊勝沼緑地整備や水の森公園の管理・利活用によりまとまった樹林地の保全に努めます。

基本方針2. みどりで選ばれるまち

- 都市ブランドの向上に資するため，これまで培ってきた街路樹をより一層生かし，計画的な街路樹の管理（再掲）を行うとともに，定禅寺通・青葉通の魅力向上に向けた取組みを進めます。
- 勾当台・定禅寺通エリアビジョンを踏まえ，定禅寺通活性化の取組みや市役所本庁舎建替えと連動することにより，市民や来訪者を惹きつける空間づくりを目指し，勾当台公園や西公園の再整備に重点的に取組むとともに，引き続き青葉山公園整備も進めます。
- 人々が集い交流するにぎわいを創出するため，新たに青葉山公園魅力向上事業や広瀬川（大

橋周辺）水辺利活用事業を重点的に取り組むとともに、街路樹のある公共空間の利活用や官民連携による公園運営を重点的に取組みます。

- 建築物等における質の高い緑化を創出するため、新たに建築物等緑化ガイドラインや優良建築物緑化認定制度の運用のほか、市役所等の大型公共建築物でのモデルとなる緑化を実施します。

基本方針3. みどりを誇りとするまち

- 街路樹による風格ある景観を次世代に継承するため、計画的な街路樹の管理（再掲）に重点的に取組みます。
- 地域への誇りと愛着の醸成のため、引き続き歴史的・文化的資産である四ツ谷用水や屋敷林・社寺林、名木・古木の利活用や保全に努めます。
- 歴史・文化と調和するみどりの充実のため、仙台城跡整備とともに新たに青葉山公園魅力向上事業や広瀬川（大橋周辺）水辺利活用事業、（仮称）上杉一丁目南緑地の整備を重点的に取組みます。

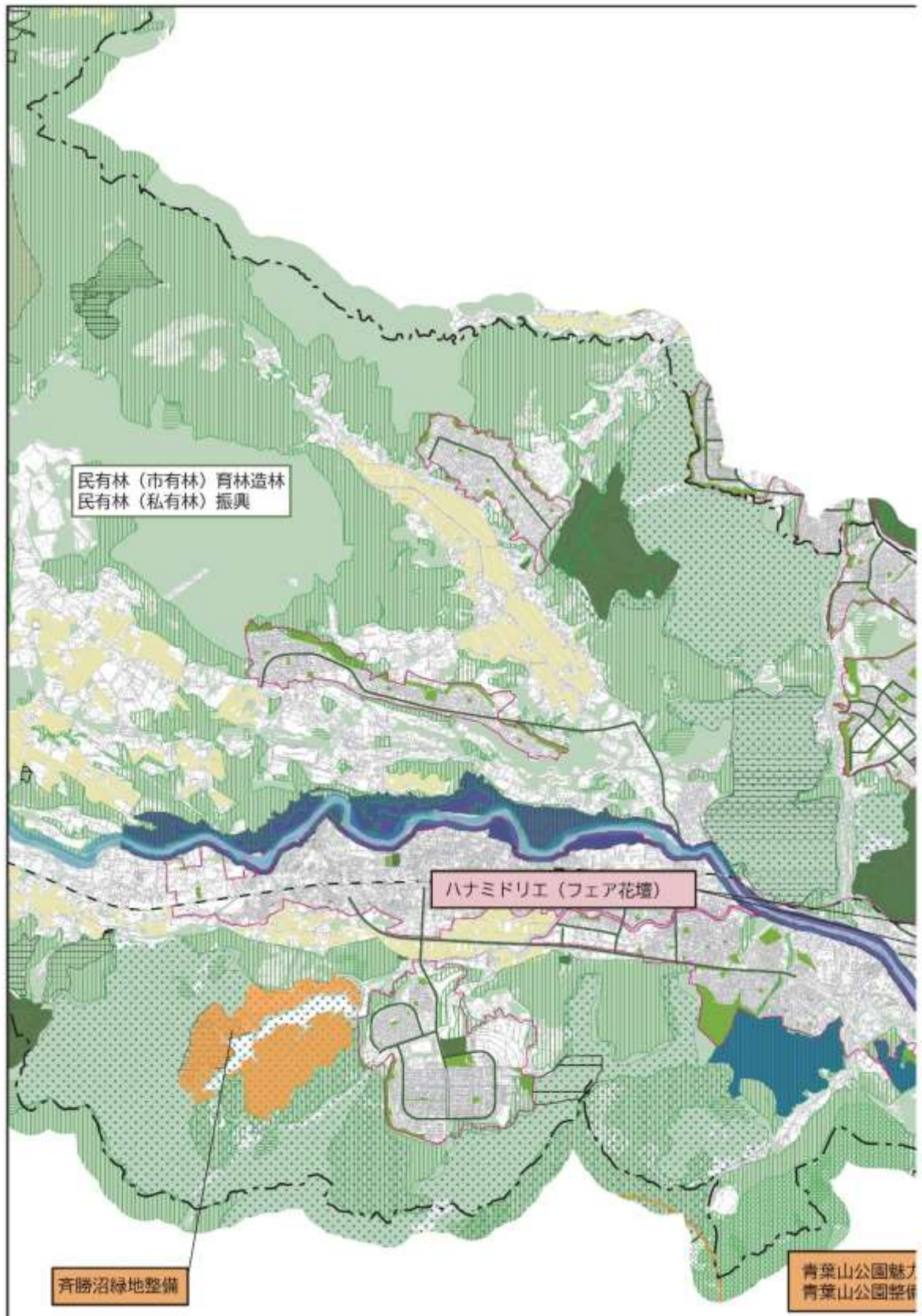
基本方針4. みどりとともに人が育つまち

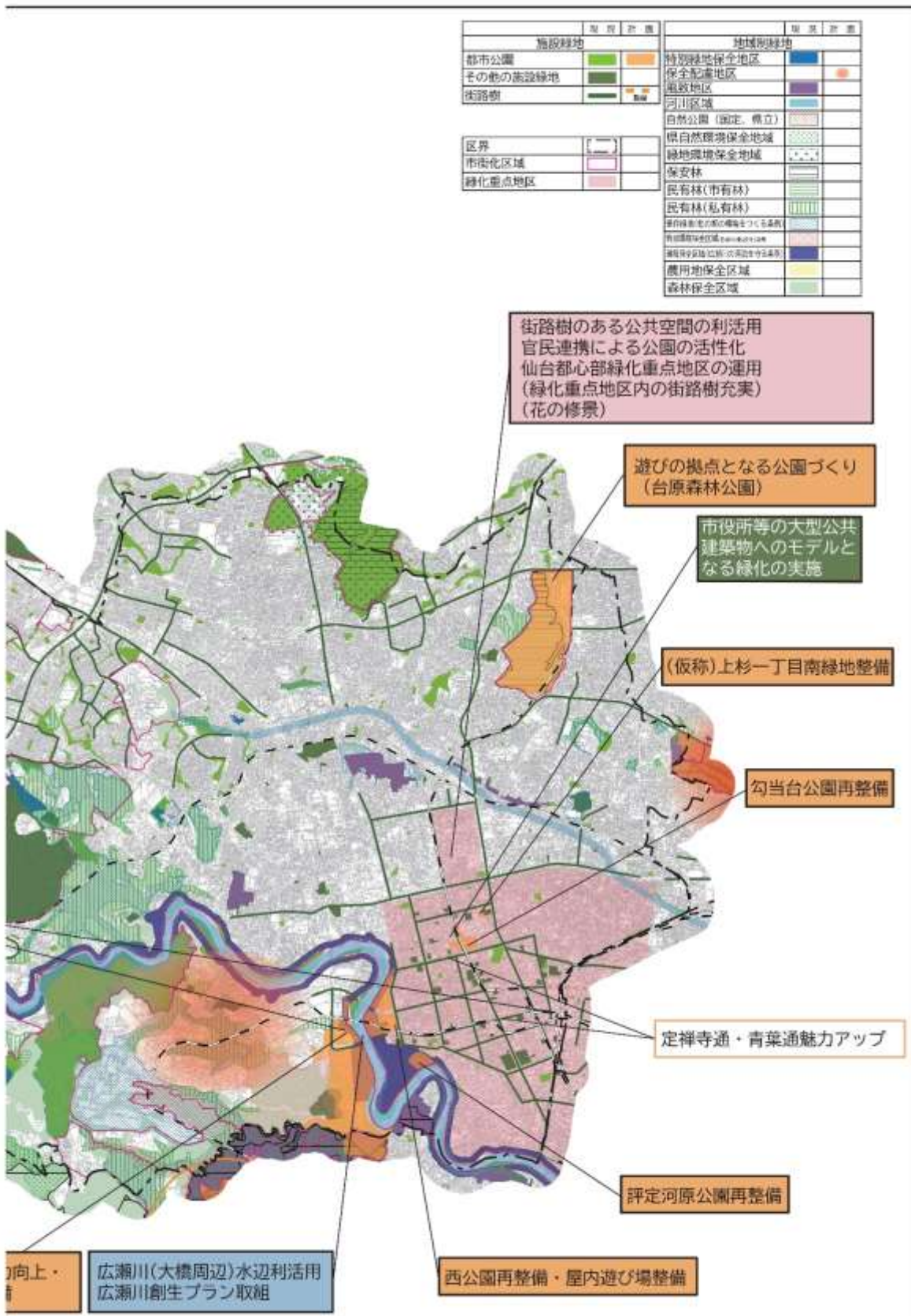
- 子育てや健康づくり等地域ニーズに対応するため、新たに（仮称）西公園屋内遊び場整備事業や台原森林公園におけるみんなが楽しみ、遊びの拠点となる公園づくりに重点的に取り組むとともに、引き続き都市公園の機能再編や、評定河原公園など身近な公園の整備・再整備を進めます。
- 花とみどりを介し多様な立場の人が関わりあう環境づくりを進めるため、未来の杜せんだいネット「ハナミドリエ」（市民協働による全国都市緑化フェアレガシー花壇づくり）に取組みます。

基本方針5. みどりを大切にすまち

- 安全安心で快適に公園や街路樹のある道路を利用できるよう、計画的な公園施設点検や施設改修、計画的な街路樹の管理（再掲）を重点的に実施します。
- 持続可能な管理体制を構築する多様な主体の参画や人材育成のため、引き続き西公園等の官民連携による運営管理の推進、緑の活動団体や公園愛護協力会等の支援を行います。

③ 具体的施策図





(2) 宮城野区

① みどりの特徴

東部は太平洋に面し、蒲生干潟や海岸松林、歴史資産である貞山運河などを有し、また七北田川の下流には農地が広がり、良好な田園景観を形成していましたが、平成23年(2011年)の東日本大震災で甚大な被害を受けました。北部には富谷市・利府町の樹林地と一体となった県民の森緑地環境保全地域があり、コナラ・アカマツの雑木林が分布しています。

市街地には、日本の都市公園100選に選定されている榴岡公園や大規模な運動施設を有する宮城野原公園、ため池や周辺の樹林地などの自然環境を生かした与兵衛沼公園、大堤公園、鶴ヶ谷中央公園などの公園を設置しています。また、仙台駅東口から宮城野原公園に至る宮城野通は、ケヤキ並木を中心としたにぎわいのある通りであり、エリア一帯は仙台都心部緑化重点地区に指定されています。同地区では、みどりのネットワークを形成する街路樹の充実や都市のにぎわいを創出する公園の再整備・利活用、建物の更新時等における質の高い緑化の誘導など重点的な緑化の推進が図られています(詳細はP. 173, 174参照)。

さらに、文化財がある高森山公園や岩切緑地、善応寺や大拙庵などの社寺林のある保存緑地など、歴史的・文化的資産と調和するみどりが分布しています。

② 基本方針ごとの主な事業・取組み

みどりの特徴を踏まえ、基本方針ごとに、次のように取組みます。

基本方針1. みどりと共生するまち

- 雨水の貯留・浸透、土砂災害防止などのため、引き続き、緑地保全制度の運用により、桁江特別緑地保全地区や安養寺保存緑地等の保全に取組むとともに、津波被害を軽減する海岸防災林を市民協働で再生するふるさとの杜再生プロジェクトを進めます。
- 災害時の避難場所の確保のため、福田町横丁公園や岩切山崎今市東1号公園、岩切駅東地区における土地区画整理地区の公園整備を進めます。
- 市街地での大雨による浸水被害の軽減のため、整備・再整備を行う公園緑地や道路において透水性舗装や雨庭^{あめにお}等の整備に重点的に取組むとともに、民有地においても緑化助成制度の運用によりそれらの整備を支援します。
- ヒートアイランド現象の緩和のため、市街地での計画的な街路樹の管理を行うとともに、二酸化炭素吸収を促進するため、海岸防災林におけるJ-クレジットの運用を重点的に取り組みます。
- 生物多様性を確保するため、引き続き、岩切緑地整備等によりまとまった樹林地の保全に努めます。

基本方針2. みどりで選ばれるまち

- 都市ブランドの向上に資するため、これまで培ってきた街路樹をより一層生かし、計画的

な街路樹の管理（再掲）を行うとともに、引き続き仙台都心部緑化重点地区内の街路樹の充実に努めます。

- 人々が集い交流するにぎわいを創出するため、新たに宮城野通などの街路樹のある公共空間の活用や榴岡公園等における官民連携による公園運営を重点的に取組みます。

基本方針3. みどりを誇りとするまち

- 街路樹による風格ある景観を次世代に継承するため、計画的な街路樹の管理（再掲）を重点的に取組むとともに、引き続き仙台都心部緑化重点地区内の街路樹の充実（再掲）に努めます。
- 地域への誇りと愛着の醸成のため、引き続き、歴史的・文化的資産である貞山運河や屋敷林・社寺林、名木・古木の利活用や保全に努めます。

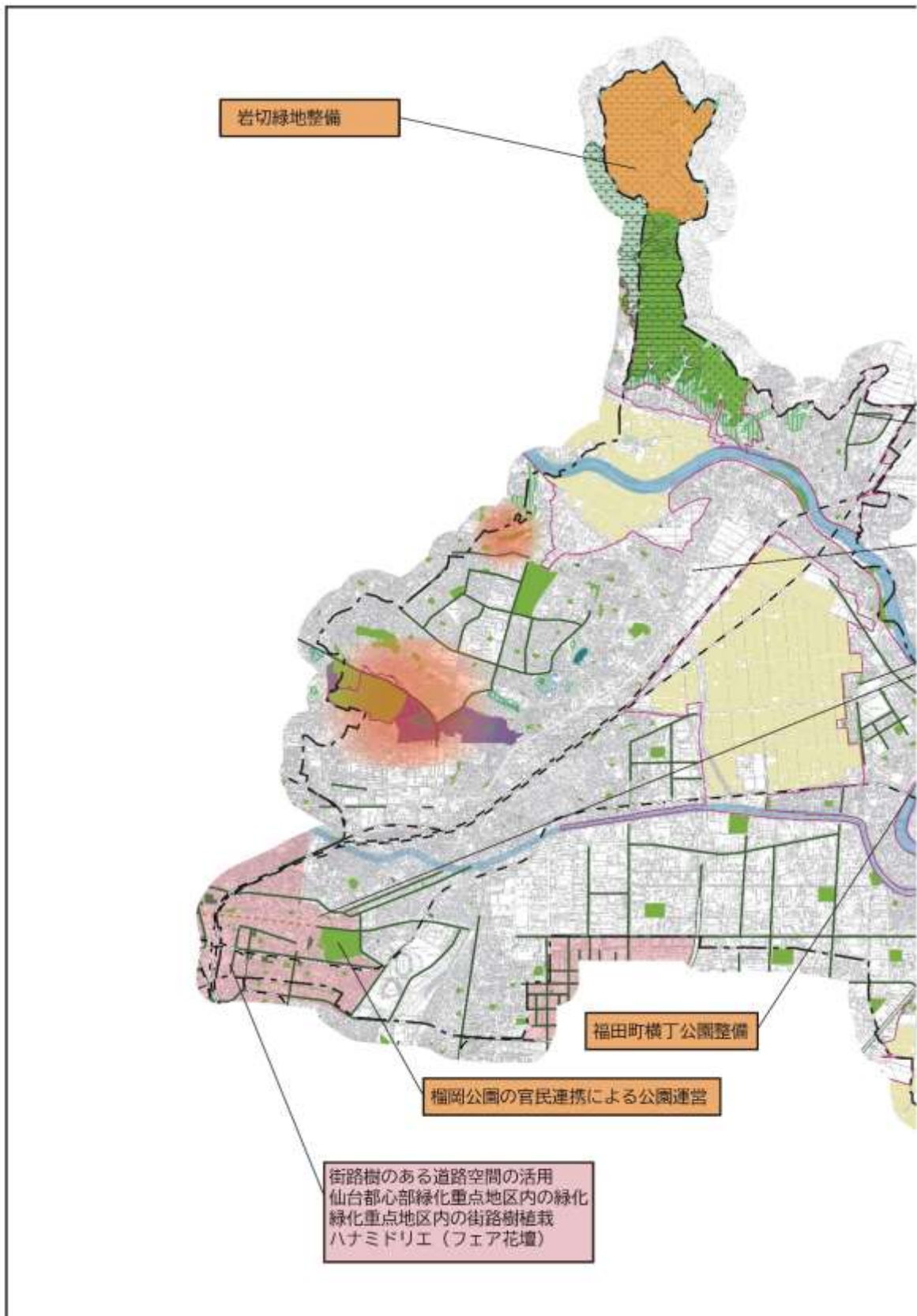
基本方針4. みどりとともに人が育つまち

- 子育てや健康づくり等地域ニーズに対応するため、引き続き都市公園の機能再編や土地区画整理地区（仙台駅東第二地区など）の公園整備等、身近な公園整備・再整備を重点的に推し進めます。
- 田園地域に隣接した海岸公園の特性を生かし、公園の管理・運営等において、こどもがみどりとふれあう機会の確保に努めます。
- 花とみどりを介し多様な立場の人が関わりあう環境づくりを進めるため、未来の杜せんだいネット「ハナミドリエ」（市民協働による全国都市緑化フェアレガシー花壇づくり）に取組みます。

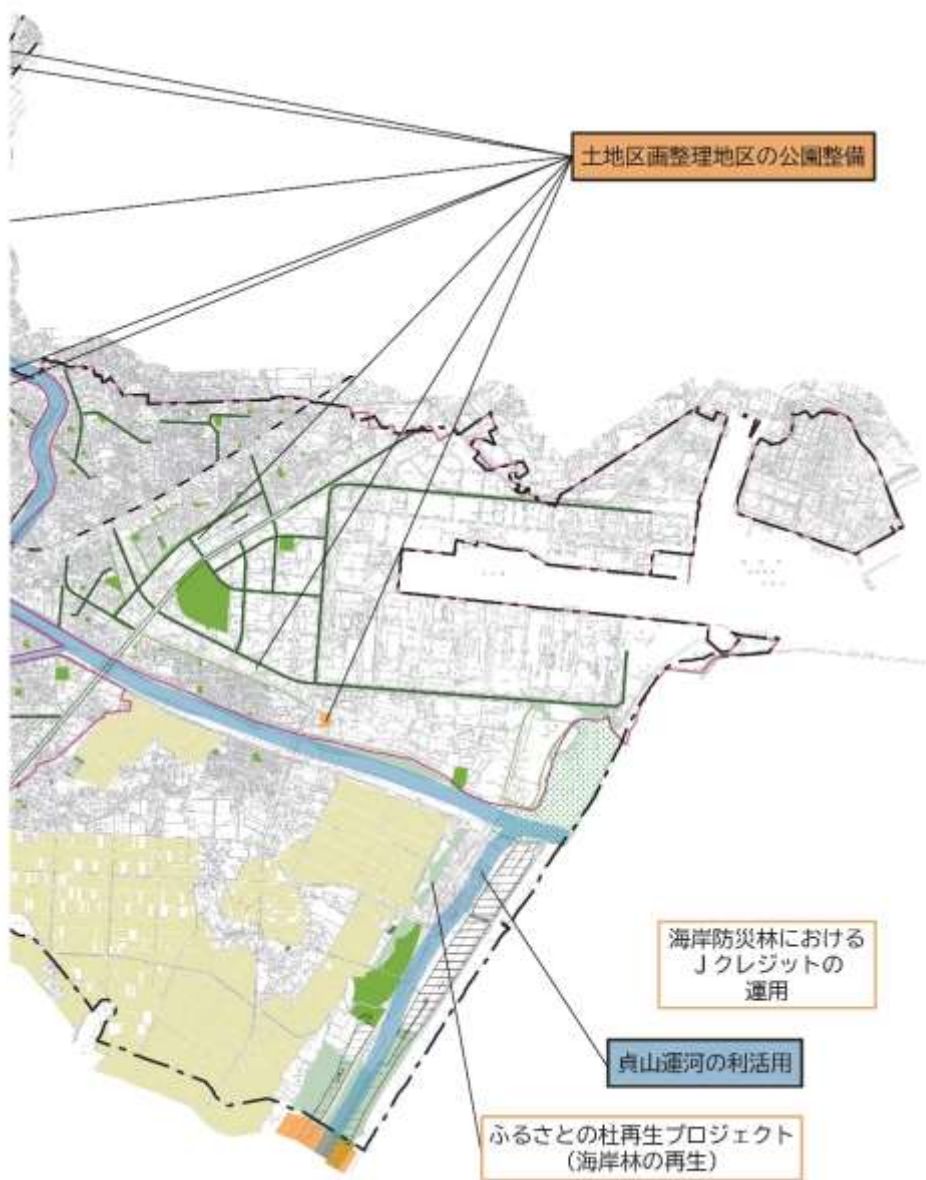
基本方針5. みどりを大切にするまち

- 安全安心で快適に公園や街路樹のある道路を利用できるよう、計画的な公園施設点検や施設改修、計画的な街路樹の管理（再掲）を重点的に実施します。
- 持続可能な管理体制を構築する多様な主体の参画や人材育成のため、引き続き東部沿岸地域の官民連携による緑地運営管理、緑の活動団体や公園愛護協力会等の支援を行います。

③ 具体的施策図



施設緑地		地域別緑地	
都市公園		特別緑地保全地区	
その他の施設緑地		保全配慮地区	
街路樹		溪谷地区	
		河川区域	
		白叢公園(国定、県立)	
区界		県自然環境保全地域	
市街化区域		緑地環境保全地域	
緑化重点地区		保安林	
		公有林(市有林)	
		私有林(私有林)	
		保存樹木及び樹の環境をつくる森林	
		環境保全型森林(環境共生型森林)	
		環境保全型森林(環境共生型森林)	
		露用地保全区域	
		森林保全区域	



(3) 若林区

① みどりの特徴

区内には、井土浦の干潟や海岸の松林、広瀬川、大沼などのため池、歴史資産である貞山運河や六郷堀、七郷堀などの多様な水辺景観が広がり、東部地区では、海岸公園、大沼水辺の広場、農業園芸センターなどのレクリエーション施設があります。平成23年(2011年)の東日本大震災で甚大な被害を受けた田園地域では、計画的なほ場整備による大規模化や集約化が図られました。

卸町通では緑量のあるケヤキ並木がグリーンベルトを形成していることなどから、エリア一帯が卸町緑化重点地区に指定されており、シンボル路線としてのケヤキ並木の維持管理やそれらの街路樹や公園緑地、民有地の緑化に連続性を持たせることでにぎわいと彩りのあるみどりのネットワークを形成することとしています(詳細はP. 177, 178参照)。また、市街地には、陸奥国分寺跡や薬師堂などの歴史資産が残っており、周辺の樹林と一体となった歴史的景観を形成しています。広瀬川宮沢緑地では、水に親しむことができ、数多くの市民イベントが開催されています。

② 基本方針ごとの主な事業・取組み

みどりの特徴を踏まえ、基本方針ごとに、次のように取組みます。

基本方針1. みどりと共生するまち

- 津波被害を軽減する海岸防災林を市民協働で再生するふるさとの杜再生プロジェクトや海岸公園整備事業を進めます。
- 市街地での大雨による浸水被害の軽減のため、今後、整備・再整備を行う公園緑地や道路において透水性舗装や雨庭等の整備に重点的に取り組むとともに、民有地においても緑化助成制度の運用によりそれらの整備を支援します。
- ヒートアイランド現象の緩和のため、市街地での計画的な街路樹の管理を行うとともに、二酸化炭素吸収を促進するため、海岸防災林におけるJ-クレジットの運用を重点的に取り組みます。
- 生物多様性を確保するため、引き続き、農地を適正に保全するとともに、海岸公園において、井土浦や東谷地など湿地や干潟の保全・再生に努めます。

基本方針2. みどりで選ばれるまち

- 都市ブランドの向上に資するため、これまで培ってきた街路樹をより一層生かし、計画的な街路樹の管理(再掲)を行うとともに、引き続き卸町緑化重点地区内の街路樹の充実に努めます。
- 人々が集い交流するにぎわいを創出するため、引き続き、広瀬川創生プランに基づく河川敷でのイベント関連事業を推進するとともに、荒井東1号公園の民間事業者等による運営

管理に取組みます。

基本方針3. みどりを誇りとするまち

- 街路樹による風格ある景観を次世代に継承するため、計画的な街路樹の管理（再掲）を実施するとともに、引き続き卸町緑化重点地区内の街路樹の充実（再掲）に努めます。
- 地域への誇りと愛着の醸成のため、引き続き、歴史的・文化的資産である貞山運河や屋敷林・社寺林、名木・古木の利活用や保全、陸奥国分寺・国分寺尼寺跡整備事業に取り組むほか、沿岸部での交流人口の促進のため、海岸公園（藤塚地区）の整備を重点的に進めます。

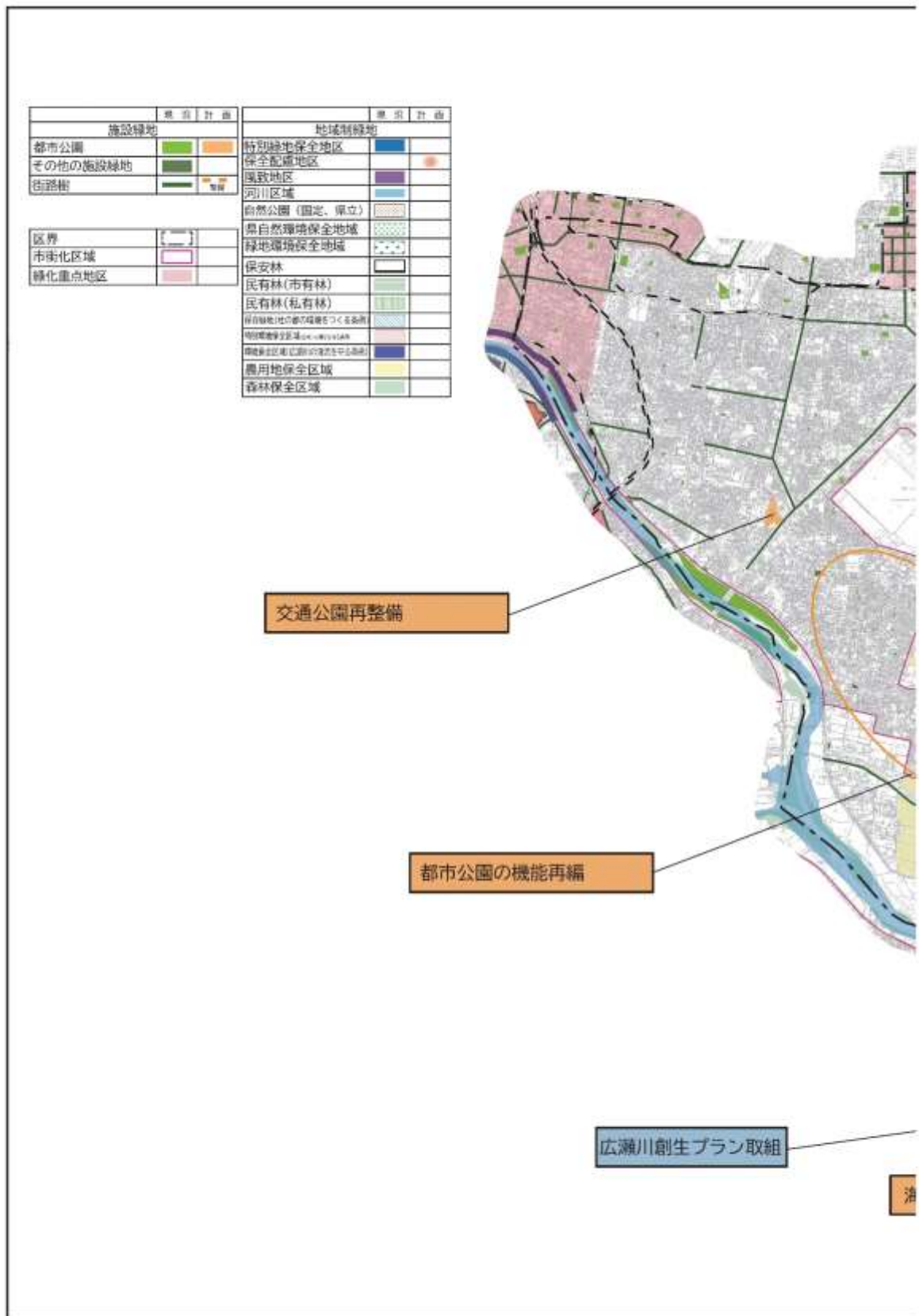
基本方針4. みどりとともに人が育つまち

- 子育てや健康づくり等地域ニーズに対応するため、六郷地区における都市公園の機能再編や身近な公園整備・再整備を重点的に推し進めます。
- 田園地域に隣接した海岸公園の特性を生かし、公園の管理・運営等において、こどもがみどりとふれあう機会の確保に努めます。

基本方針5. みどりを大切にすまち

- 安全安心で快適に公園や街路樹のある道路を利用できるよう、計画的な公園施設点検や施設改修、計画的な街路樹の管理（再掲）を重点的に実施します。
- 持続可能な管理体制を構築する多様な主体の参画や人材育成のため、引き続き荒井東1号公園の民間事業者による運営管理（再掲）や東部沿岸地域の官民連携による緑地運営管理、緑の活動団体や公園愛護協力会等の支援を行います。

③ 具体的施策図





(4) 太白区

① みどりの特徴

区内には名取川や広瀬川、笹川などの水辺景観が広がり、名取川右岸地域には農地が分布しています。市街地に隣接して旗立緑地や金剛沢緑地などの自然環境が豊かな緑地があり、散策路などが整備されています。

市街地には大年寺山公園、三神峯公園、縄文の森広場、地底の森ミュージアムなど、みどりと調和する歴史資産も数多く残っており、八木山動物公園や仙台市野草園、太白山自然観察の森などの動植物に親しめる施設も有しています。西部の秋保地域には自然豊かな森林が、太白山周辺地域には丘陵や農地が分布しています。

長町地区では、あすと長町緑化重点地区が指定されており、地区計画との連携による緑地の確保やあすと長町中央公園や杜の広場公園の利活用、あすと長町大通り線を中心とした街路樹の育成など重点的な緑化の推進が図られているほか（詳細はP. 175, 176参照）、八木山地区では松並木や風致地区に指定されている樹林地などにより、みどりあふれる景観を形成しています。その他、橋本農園、二ツ沢などの市街地に残された貴重な樹林地が保存緑地に指定されています。

② 基本方針ごとの主な事業・取組み

みどりの特徴を踏まえ、基本方針ごとに、次のように取組みます。

基本方針1. みどりと共生するまち

- 雨水の貯留・浸透、土砂災害防止などのため、引き続き、緑地保全制度の運用により、東原特別緑地保全地区や旗立保存緑地等の保全に取組みます。
- 災害時の避難場所の確保のため、富沢西地区における土地区画整理地区の公園整備を進めます。
- 市街地での大雨による浸水被害の軽減のため、今後、整備・再整備を行う公園緑地や道路において透水性舗装や雨庭等の整備に重点的に取組むとともに、民有地においても緑化助成制度の運用によりそれらの整備を支援します。
- ヒートアイランド現象の緩和のため、市街地での計画的な街路樹の管理を行います。

基本方針2. みどりで選ばれるまち

- 人々が集い交流するにぎわいを創出するため、杜の広場公園の利活用に取組むとともに、引き続き、あすと長町緑化重点地区の運用による緑化の推進や広瀬川創生プランの推進に取組みます。

基本方針3. みどりを誇りとするまち

- 街路樹による風格ある景観を次世代に継承するため、計画的な街路樹の管理（再掲）を重

- 点的に取り組むとともに、引き続きあすと長町緑化重点地区内の街路樹の充実に努めます。
- 地域への誇りと愛着の醸成のため、引き続き、歴史的・文化的資産である屋敷林・社寺林、名木・古木の利活用や保全に重点的に取り組むとともに、歴史・文化と調和するみどりの創出・充実のため、郡山遺跡整備や秋保大滝植物園魅力向上事業に取り組めます。
 - 杜の都を特徴づける市街地を囲む丘陵部の保全のため、引き続き大年寺山公園整備や保存緑地等の制度の運用に取り組めます。

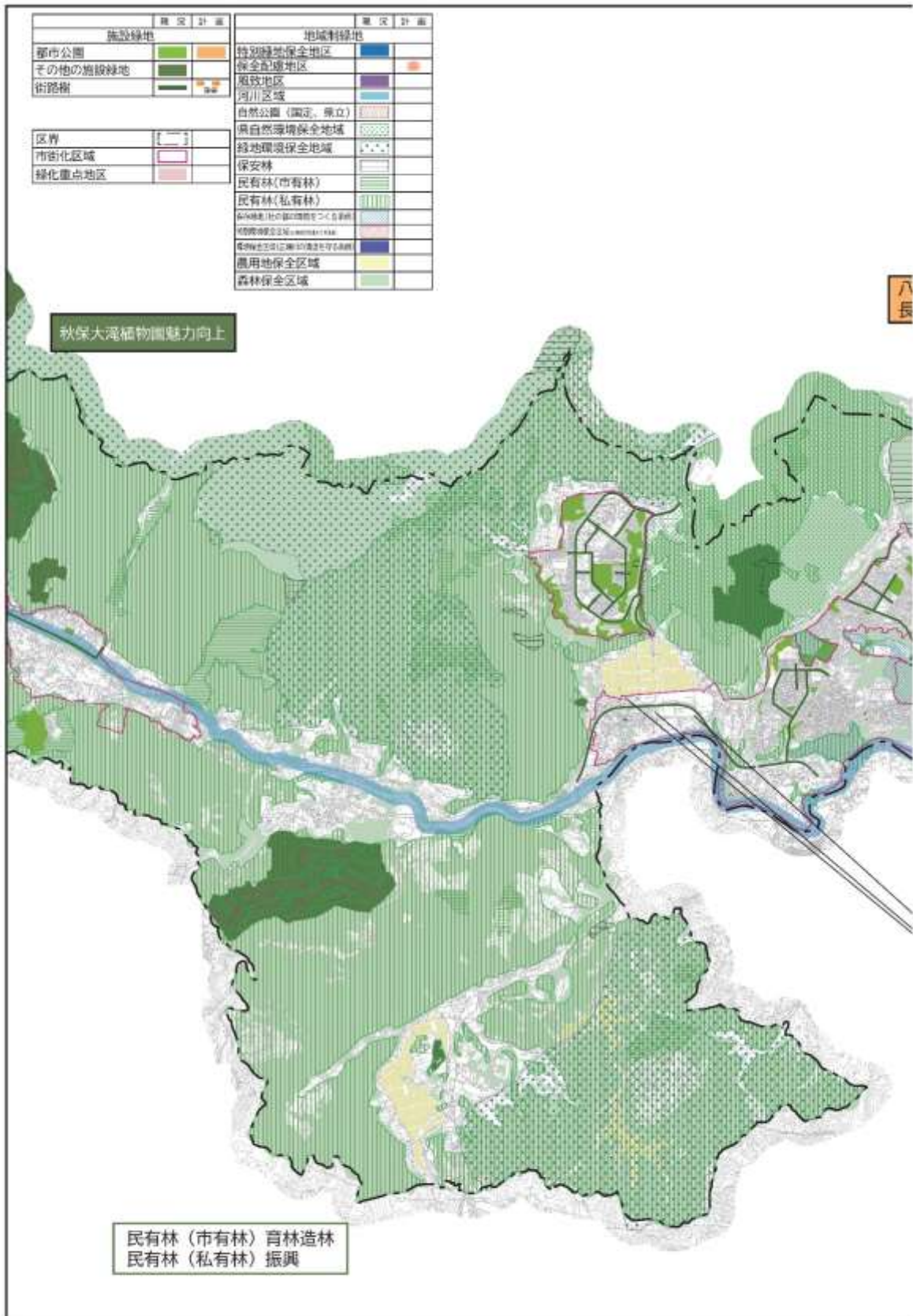
基本方針4. みどりとともに人が育つまち

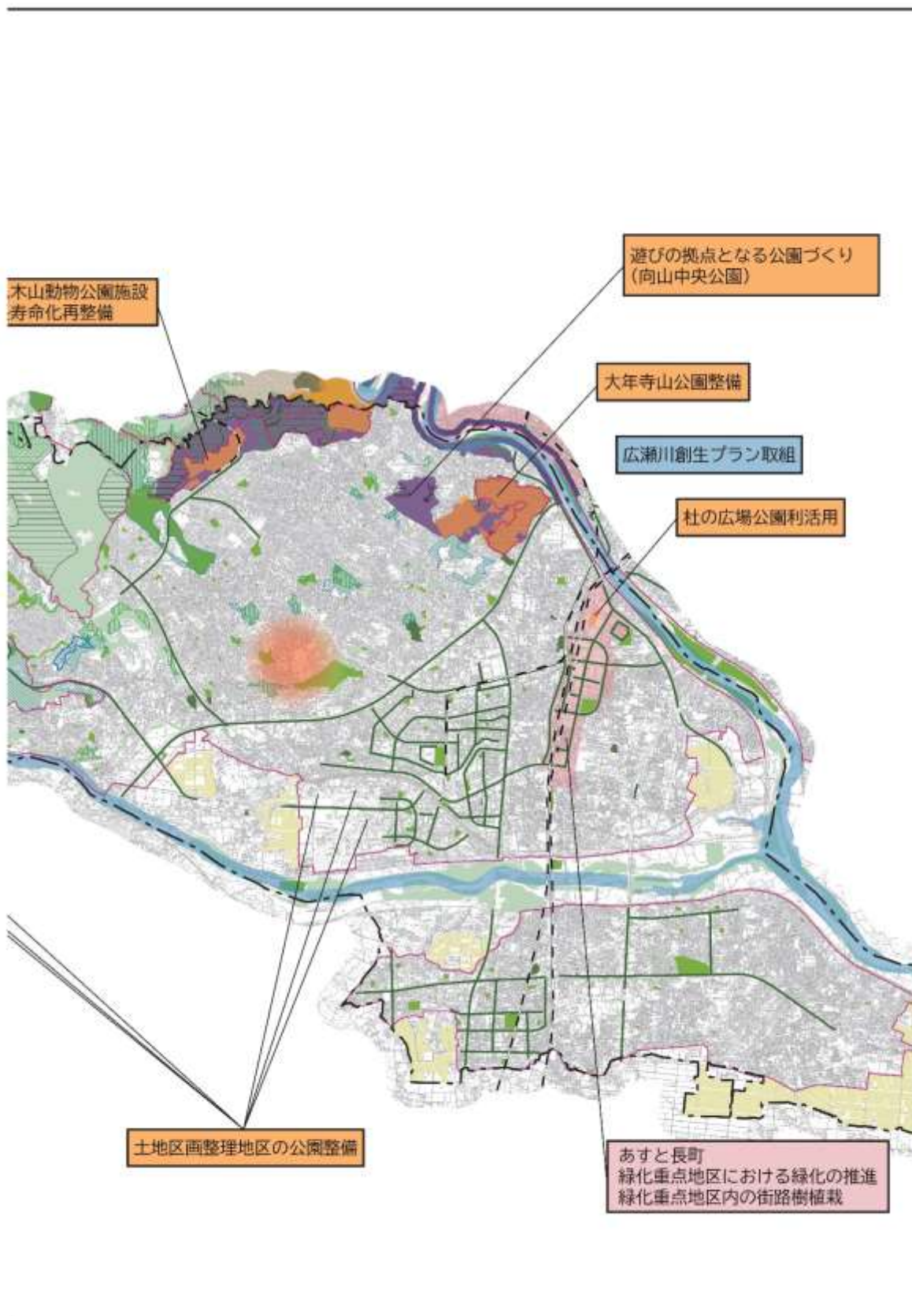
- 子育てや健康づくり等地域ニーズに対応するため、向山中央公園におけるみんなが楽しみ、遊びの拠点となる公園づくりや都市公園の機能再編、土地区画整理地区（茂庭地区など）の公園整備等、身近な公園整備・再整備を重点的に取り組むとともに、八木山動物公園の施設の長寿命化を進めます。
- みどりを介した地域コミュニティ醸成のため、引き続き太白山ふれあいの森事業を進めます。

基本方針5. みどりを大切にするまち

- 安全安心で快適に公園や街路樹のある道路を利用できるよう、計画的な公園施設点検や施設改修、計画的な街路樹の管理（再掲）を重点的に実施します。
- 持続可能な管理体制を構築する多様な主体の参画や人材育成のため、緑の活動団体や公園愛護協力会等の支援を行います。

③ 具体的施策図





(5) 泉区

① みどりの特徴

西部には泉ヶ岳を中心とした自然豊かな森林地域があり、その麓の田園地帯には、農地とともに屋敷林（居久根）が分布しています。また、泉ヶ岳を水源とした七北田ダムがあり、七北田川が東西に流れています。市街地では、七北田公園や水の森公園などの大規模な公園があり、様々なレクリエーションやイベントで活用されているほか、泉中央地区一帯は泉中央緑化重点地区に指定されており、街路樹や公園の適切な維持管理や民有地での新たなみどりのオープンスペース創出を誘導することなどで市街地と七北田川を結ぶ水と緑のネットワークを形成することとしています（詳細はP. 179, 180参照）。同地区及び周辺では花による修景などの緑化に多く取組まれており、緑の活動団体の活動が盛んです。

また、歴史資産を活用した長命館公園や鶴ヶ城公園が整備されています。その他、ため池や樹林地などの豊かな自然資源を活用した将監風致公園、真美沢公園、高森東公園、紫山公園、七北田川友愛緑地などが整備されています。

② 基本方針ごとの主な事業・取組み

みどりの特徴を踏まえ、基本方針ごとに、次のように取組みます。

基本方針1. みどりと共生するまち

- 雨水の貯留・浸透、土砂災害防止などのため、新たに特別緑地保全地区や保存緑地等の制度運用の検討を進めます。
- 市街地での大雨による浸水被害の軽減のため、今後、整備・再整備を行う公園緑地や道路において透水性舗装や雨庭等の整備に重点的に取り組むとともに、民有地においても緑化助成制度の運用によりそれらの整備を支援します。
- ヒートアイランド現象の緩和のため、市街地での計画的な街路樹の管理を行います。

基本方針2. みどりで選ばれるまち

- 都市ブランドの向上に資するため、これまで培ってきた街路樹をより一層生かし、計画的な街路樹の管理（再掲）を行うとともに、引き続き泉中央緑化重点地区内の街路樹の充実に努めます。
- 人々の交流を促すみどりの空間を創造するため、七北田公園活性化事業や仙台スタジアム民間活力導入事業を重点的に取り組むとともに、泉中央駅ペDESTリアンデッキにおいて仙台おもてなし花壇（企業・団体等の協賛により設置する花壇）の整備や花の修景事業を行います。

基本方針3. みどりを誇りとするまち

- 街路樹による風格ある景観を次世代に継承するため、計画的な街路樹の管理（再掲）を実施するとともに、引き続き泉中央緑化重点地区内の街路樹の充実（再掲）や花の修景事業（再掲）に取り組めます。
- 地域への誇りと愛着の醸成のため、引き続き、歴史的・文化的資産である屋敷林・社寺林や名木・古木の利活用や保全に努めます。

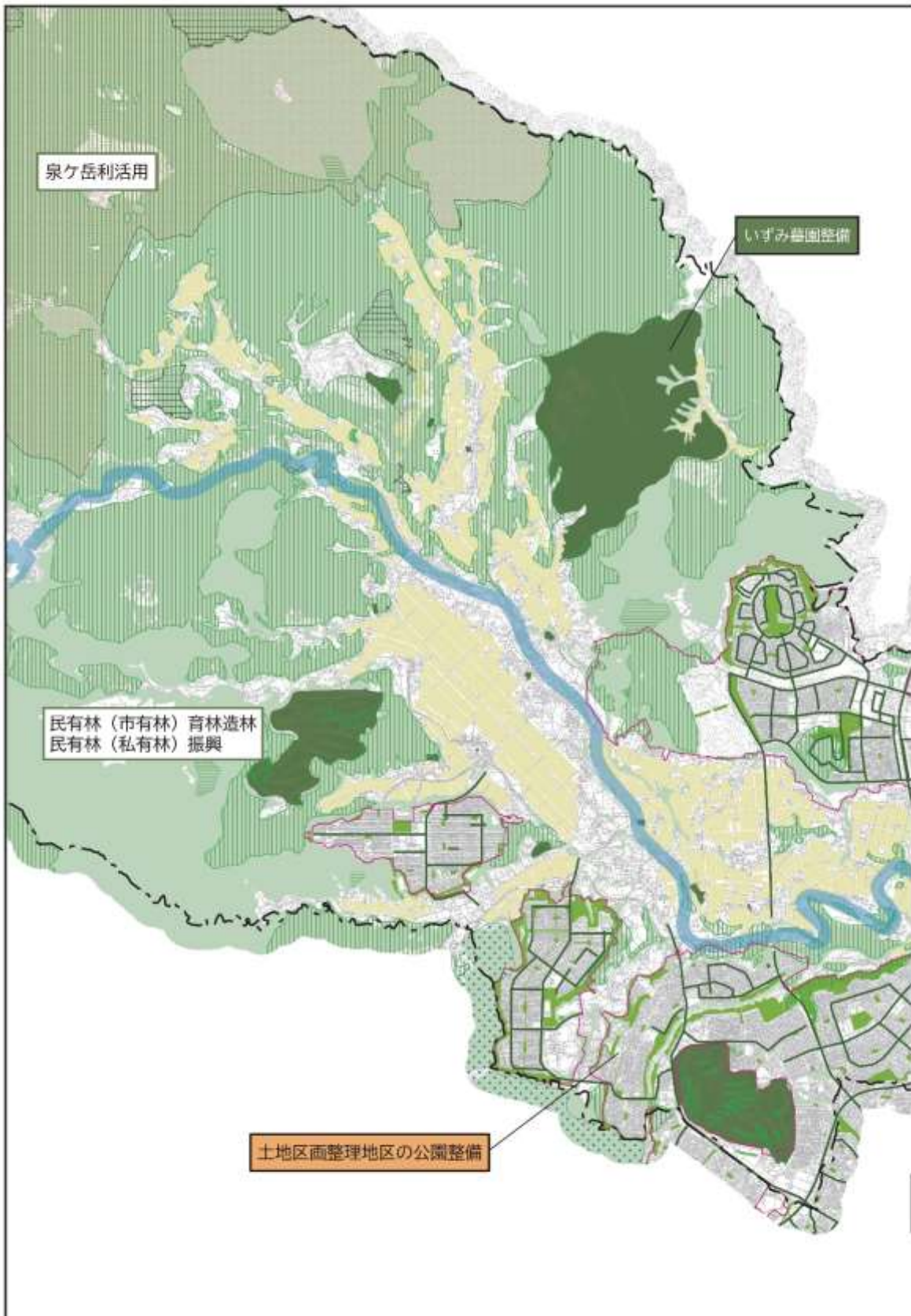
基本方針4. みどりとともに人が育つまち

- 子育てや健康づくり等地域ニーズに対応するため、引き続き都市公園の機能再編や土地区画整理地区（西中山地区など）の公園整備など、身近な公園整備・再整備を重点的に推し進めます。
- 暮らしの質を高める身近なみどりを充実させるため、七北田公園活性化事業（再掲）や仙台スタジアム民間活力導入事業（再掲）を重点的に取り組むとともに、泉区役所庁舎の建替えでは、他のモデルとなる質の高い緑化を目指します。
- みどりにより健やかな心身を育むため、引き続き泉ヶ岳利活用に取り組めます。

基本方針5. みどりを大切にすまち

- 安全安心で快適に公園や街路樹のある道路を利用できるよう、計画的な公園施設点検や施設改修、計画的な街路樹の管理（再掲）を重点的に実施します。
- 持続可能な管理体制を構築する多様な主体の参画や人材育成のため、七北田公園活性化事業（再掲）を重点的に取り組むとともに、泉中央駅ペDESTリアンデッキにおける仙台おもてなし花壇（再掲）の整備や、緑の活動団体や公園愛護協力会等の支援を行います。

③ 具体的施策図



種別		種別	
施設緑地		地域別緑地	
都市公園	緑	特別緑地保全地区	青
その他の施設緑地	黄緑	保全配慮地区	赤
街路樹	黄	運送地区	紫
		河川区域	水色
		自然公園(国定、県立)	茶
		県自然環境保全地域	緑点線
		緑地環境保全地域	緑点線
		保安林	斜線
		民有林(市有林)	斜線
		民有林(私有林)	斜線
		公有林(公有林)	斜線
		公有林(私有林)	斜線
		農用地保全区域	黄
		森林保全区域	緑

市役所等の大型公共建築物への
モデルとなる緑化の実施
(泉区役所庁舎の建替え)

泉中央地区緑化重点地区の緑化の推進
緑化重点地区内の街路樹植栽
仙台おもてなし花壇



七北田公園活性化

仙台スタジアム民間活力導入

3 各方針の事業・取組みの一覧

基本方針ごと事業・取組み及び担当部署の一覧を以下に示します。

基本方針 1

みどりと共生するまち

◎：上半期で事業完了

施策の柱	施策	事業・取組み	担当部署
①みどりを生かした防災・減災を進める	1)自然災害等を軽減するみどりの保全・育成	風致地区制度の運用	百年の杜推進課
		【見直継続】 特別緑地保全地区の指定推進 【重点】	百年の杜推進課
		特別緑地保全地区の管理計画の策定	百年の杜推進課
		緑地保全地域制度活用検討	百年の杜推進課
		保全配慮地区制度活用検討	百年の杜推進課
		保存緑地制度（杜の都の環境をつくる条例）の運用	百年の杜推進課
		開発などにおける樹林地保全の検討	百年の杜推進課
		樹林地カルテの作成	百年の杜推進課
		【新規】 （仮称）戦略的な緑地保全 【重点】	百年の杜推進課
		土地利用調整制度の運用	開発調整課
		環境影響評価制度の運用	環境企画課
		市有林造林育林事業 【重点】	農林企画課
		民有林（私有林）振興事業 【重点】	農林企画課
		森林病虫害対策事業	農林企画課
		いずみ墓園整備事業	保健管理課
		樹林地の評価と保全	百年の杜推進課
		青下水源地の保全（青下の杜プロジェクト含む）	水道局営業課
		農地の適正な保全 【重点】	農林企画課
		ふるさとの杜再生プロジェクト 【重点】	百年の杜推進課
		屋敷林（居久根）の保全と活用 【重点】	百年の杜推進課
		海岸公園整備事業 【重点】	公園整備課
		公園緑地における湿地や干潟の保全・再生	公園整備課
		河川改修事業（多自然川づくり） 【重点】	河川課
		公園緑地における透水性舗装や雨庭等の整備 【重点】	百年の杜推進課
		道路整備等における透水性舗装や雨庭等の導入 【重点】	公園整備課
		公共施設等における雨水浸透施設の整備 【重点】	各区公園課
		【見直継続】 建築物等緑化ガイドラインの運用 【重点】	道路計画課
		【新規】 海岸防災林におけるJ-クレジットの運用 【重点】	下水道計画課
街路樹植栽事業	百年の杜推進課		
【見直継続】 計画的な街路樹管理の推進 【重点】	公園管理課		
生垣づくり助成事業	公園管理課		
	百年の杜推進課		

◎：上半期で事業完了

施策の柱	施策	事業・取組み	担当部署
①みどりを生かした 防災・減災を進め る	2)災害時の避難場 所や避難路となるみど りの充実	公園空白地の解消	公園管理課
		都市公園の防災対策・機能向上	公園管理課
		青葉山公園整備事業	公園整備課
		西公園再整備事業	【重点】 公園整備課
		榴岡公園改修事業	宮城野区公園課
		高砂中央公園整備事業◎	公園整備課
		災害時の公園利用ルールづくり	公園管理課
		災害時の地域団体や企業との連携	公園管理課
		街路樹植栽事業（再掲）	公園管理課
		生垣づくり助成事業（再掲）	百年の杜推進課
②みどりによ り、健全な水循環を 維持・増進する	1)市街地等の浸透 力・保水力の向上	公園緑地における透水性舗装や雨庭等の整備（再掲）	【重点】 公園整備課 各区公園課
		道路整備等における透水性舗装や雨庭等の導入（再掲）	【重点】 道路計画課
		グリーンインフラ推進助成事業	【重点】 百年の杜推進課
		【見直継続】建築物等緑化ガイドラインの運用（再掲）	【重点】 百年の杜推進課
		風致地区制度の運用（再掲）	百年の杜推進課
	2)樹林地・農地の適 正な保全	特別緑地保全地区の指定推進（再掲）	【重点】 百年の杜推進課
		市民緑地制度の活用	百年の杜推進課
		特別緑地保全地区の管理計画の策定（再掲）	百年の杜推進課
		緑地保全地域制度活用の検討（再掲）	百年の杜推進課
		【見直継続】保全配慮地区制度活用の検討（再掲）	百年の杜推進課
		保存緑地制度（杜の都の環境をつくる条例）の運用（再掲）	百年の杜推進課
		【見直継続】開発などにおける樹林地保全の検討（再掲）	百年の杜推進課
		【見直継続】樹林地カルテの作成（再掲）	百年の杜推進課
		【新規】（仮称）戦略的な緑地保全（再掲）	【重点】 百年の杜推進課
		土地利用調整制度の運用（再掲）	開発調整課
		環境影響評価制度の運用（再掲）	環境企画課
		市有林造林育林事業（再掲）	【重点】 農林企画課
		民有林（私有林）振興事業（再掲）	【重点】 農林企画課
		農地の適正な保全（再掲）	【重点】 農林企画課
3)河川環境の保全	青下水源地の保全（青下の杜プロジェクト含む）（再掲）	水道局営業課	
	河川改修事業（多自然川づくり）（再掲）	【重点】 河川課	
	河川・水路沿いの水辺環境の保全	河川課	
	水質保全区域・環境保全区域（広瀬川の清流を守る条例）の運用	環境対策課	
		百年の杜推進課	

◎：上半期で事業完了

施策の柱	施策	事業・取組み	担当部署
③都市のみどりを つなぎ、豊かな生 態系を育む	1)生物の生息地とな る樹林地、公園・緑 地等の保全・充実	風致地区制度の運用（再掲）	百年の杜推進課
		特別緑地保全地区制度の運用（再掲）	【重点】 百年の杜推進課
		市民緑地制度の活用（再掲）	百年の杜推進課
		特別緑地保全地区の管理計画の策定（再掲）	百年の杜推進課
		緑地保全地域制度活用の検討（再掲）	百年の杜推進課
		保全配慮地区制度活用の検討（再掲）	百年の杜推進課
		保存緑地制度（杜の都の環境をつくる条例）の運用（再掲）	百年の杜推進課
		農地の適正な保全（再掲）	【重点】 農林企画課
		開発などにおける樹林地保全の検討（再掲）	百年の杜推進課
		樹林地カルテの作成（再掲）	百年の杜推進課
		<u>【新規】（仮称）戦略的な緑地保全（再掲）</u>	【重点】 百年の杜推進課
		土地利用調整制度の運用（再掲）	開発調整課
		環境影響評価制度の運用（再掲）	環境企画課
		市有林造林育林事業（再掲）	【重点】 農林企画課
		民有林（私有林）振興事業（再掲）	【重点】 農林企画課
		森林病虫害対策事業（再掲）	農林企画課
		いずみ墓園整備事業（再掲）	保健管理課
③都市のみどりを つなぎ、豊かな生 態系を育む	1)生物の生息地とな る樹林地、公園・緑 地等の保全・充実	齊勝沼緑地整備事業	公園整備課
		<u>与兵衛沼公園整備事業◎</u>	宮城野区公園課
		（仮称）岩切緑地整備事業	公園整備課
		河川緑地整備事業	公園管理課
		太白山自然観察の森の樹林地管理	公園管理課
		水の森公園の管理・利活用	公園管理課
		公園緑地における樹林地管理	【重点】 公園管理課
		<u>【見直継続】生物多様性保全推進事業</u>	【重点】 環境共生課
		郷土種による緑化の推進	【重点】 百年の杜推進課
		<u>【見直継続】建築物等緑化ガイドラインの運用（再掲）</u>	【重点】 百年の杜推進課
		<u>【見直継続】生物多様性保全推進事業</u>	【重点】 環境共生課
		街路樹植栽事業（再掲）	公園管理課
		道路法面の緑化	道路計画課
		六郷堀・七郷堀非かんがい期通水事業	百年の杜推進課
		河川改修事業（多自然川づくり）（再掲）	【重点】 河川課
		河川・水路沿いの水辺環境の保全（再掲）	河川課
		④みどりを資源とし て循環させる	1)みどりの有効活 用、環境負荷の小さ い資材の活用
花と緑のおゆずり情報バンクの運営	百年の杜推進課		
公園整備などにおける再生材の利用	公園整備課		
木質バイオマスの利用促進	廃棄物企画課		
建材としての地位産材の供給・使用促進する仕組みの検討	公園管理課 農林企画課		

基本方針 2

みどりで選ばれるまち

◎：上半期で事業完了

施策の柱	施策	事業・取組み	担当部署
⑤みどりで人、企業を惹きつける	1) 都心部のシンボル並木の磨き上げによる都市ブランドの向上	【見直継続】計画的な街路樹管理の推進	公園管理課
		定禅寺通・青葉通ケヤキ並木の保全のあり方の検討 ◎	百年の杜推進課
⑥みんながみどりを享受できるまちを	2) 老朽化したビルの建替えなどを契機とした質の高い緑化空間の創出	緑化重点地区の運用	百年の杜推進課
		緑化重点地区内の街路樹充実事業	公園管理課
⑥みんながみどりを享受できるまちを	1) あらゆる人々が集い、楽しみ、活動できるような公園、緑地の整備	【見直継続】建築物等緑化ガイドラインの運用（再掲）	百年の杜推進課
		【見直継続】優良建築物緑化認定制度の運用	百年の杜推進課
⑥みんながみどりを享受できるまちを	2) 人々の交流を促すみどりの空間形成	グリーンインフラ推進助成事業（再掲）	百年の杜推進課
		市役所等の大型公共建築物でのモデルとなる緑化の実施	本庁舎整備室 泉中央地区活性化推進室
⑥みんながみどりを享受できるまちを	1) あらゆる人々が集い、楽しみ、活動できるような公園、緑地の整備	グリーンビルディングの整備の促進	環境企画課
		総合設計制度による公開空地の緑化推進	建築指導課
⑥みんながみどりを享受できるまちを	2) 人々の交流を促すみどりの空間形成	都市公園の機能再編事業	公園管理課 各区公園課
		青葉山公園整備事業（再掲）	公園整備課
⑥みんながみどりを享受できるまちを	1) あらゆる人々が集い、楽しみ、活動できるような公園、緑地の整備	西公園再整備事業（再掲）	公園整備課
		肴町公園整備事業	青葉区公園課
⑥みんながみどりを享受できるまちを	2) 人々の交流を促すみどりの空間形成	勾当台公園再整備事業	公園整備課
		【見直継続】広瀬川（大橋周辺）水辺利活用事業	百年の杜推進課
⑥みんながみどりを享受できるまちを	1) あらゆる人々が集い、楽しみ、活動できるような公園、緑地の整備	まち再生・まち育て活動支援事業	都心まちづくり課
		ストック活用型都市再生推進事業◎	都心まちづくり課
⑥みんながみどりを享受できるまちを	2) 人々の交流を促すみどりの空間形成	まちなかウォークアブル推進事業	都心まちづくり課
		全国都市緑化仙台フェアの開催◎	百年の杜推進課
⑥みんながみどりを享受できるまちを	1) あらゆる人々が集い、楽しみ、活動できるような公園、緑地の整備	公園施設のバリアフリー化・ユニバーサルデザイン導入	公園管理課
		緑化重点地区の運用（再掲）	百年の杜推進課
⑥みんながみどりを享受できるまちを	2) 人々の交流を促すみどりの空間形成	緑化重点地区内の街路樹充実事業（再掲）	公園管理課
		公園を活用した東北の魅力発信事業◎	東北連携推進室
⑥みんながみどりを享受できるまちを	1) あらゆる人々が集い、楽しみ、活動できるような公園、緑地の整備	広瀬川創生プラン取組み事業の推進	百年の杜推進課
		【新規】青葉山公園魅力向上事業	公園管理課
⑥みんながみどりを享受できるまちを	2) 人々の交流を促すみどりの空間形成	【見直継続】広瀬川（大橋周辺）水辺利活用事業（再掲）	百年の杜推進課
		【見直継続】官民連携による公園の活性化	公園管理課
⑥みんながみどりを享受できるまちを	1) あらゆる人々が集い、楽しみ、活動できるような公園、緑地の整備	【見直継続】七北田公園活性化事業	公園管理課
		【見直継続】仙台スタジアム民間活力導入事業	公園管理課
⑥みんながみどりを享受できるまちを	2) 人々の交流を促すみどりの空間形成		都心まちづくり課 道路計画課
		【見直継続】定禅寺通・青葉通魅力アップ事業	北道路建設課 公園整備課
⑥みんながみどりを享受できるまちを	1) あらゆる人々が集い、楽しみ、活動できるような公園、緑地の整備	荒井東1号公園の民間事業者による運営管理	青葉区公園課 青葉区道路課
		青葉山公園整備事業（再掲）	公園整備課
⑥みんながみどりを享受できるまちを	2) 人々の交流を促すみどりの空間形成	西公園再整備事業（再掲）	公園整備課
		花の修景事業	百年の杜推進課
⑥みんながみどりを享受できるまちを	1) あらゆる人々が集い、楽しみ、活動できるような公園、緑地の整備	仙台おもてなし花壇	百年の杜推進課
		杜の広場公園利活用事業（杜の広場にぎわいづくり協議会）	太白区公園課
⑥みんながみどりを享受できるまちを	2) 人々の交流を促すみどりの空間形成	豊かな自然を生かした体験型プログラムの創出	観光戦略課

基本方針 3

みどりを誇りとするまち

◎：上半期で事業完了

施策の柱	施策	事業・取組み	担当部署
⑦杜の都にふさわしいみどりを充実させる	1)市街地を囲む緑地や丘陵部の保全	青葉山公園整備事業（再掲） 大年寺山公園整備事業 風致地区制度の運用（再掲） 保存緑地制度（杜の都の環境をつくる条例）の運用（再掲） 広瀬川創生プラン取組み事業の推進（再掲） <u>【見直継続】広瀬川（大橋周辺）水辺利活用事業（再掲）</u>	公園整備課 公園整備課 百年の杜推進課 百年の杜推進課 百年の杜推進課 百年の杜推進課
	2)風格のある杜の都の景観づくり	風致地区制度の運用（再掲） <u>【見直継続】特別緑地保全地区の指定推進（再掲）</u> 市民緑地制度の活用（再掲） 特別緑地保全地区の管理計画の策定（再掲） 緑地保全地域制度活用の検討（再掲） 保全配慮地区制度活用の検討（再掲） 保存緑地制度（杜の都の環境をつくる条例）の運用（再掲） 土地利用調整制度の運用（再掲） 環境影響評価制度の運用（再掲） 青葉山公園整備事業（再掲） 大年寺山公園整備事業（再掲） <u>【見直継続】建築物等緑化ガイドラインの運用（再掲）</u> <u>【見直継続】優良建築物緑化認定制度の運用（再掲）</u> 市役所等の大型公共建築物でのモデルとなる緑化の実施（再掲） 地区計画制度による緑化の推進 緑地協定の運用 花の修景事業（再掲） 街路樹植栽事業（再掲） 緑化重点地区の運用(再掲) 緑化重点地区の街路樹充実事業(再掲) <u>【見直継続】計画的な街路樹管理の推進</u> <u>【新規】街路樹管理技術の向上</u> <u>【見直継続】定禅寺通・青葉通魅力アップ事業（再掲）</u> 定禅寺通・青葉通ケヤキ並木の保全のあり方の検討（再掲）◎ 景観計画と連携した緑化・緑地保全 景観計画による良好な景観形成 広瀬川創生プラン取組み事業の推進（再掲） <u>【見直継続】広瀬川（大橋周辺）水辺利活用事業（再掲）</u>	【重点】百年の杜推進課 【重点】百年の杜推進課 百年の杜推進課 百年の杜推進課 百年の杜推進課 百年の杜推進課 百年の杜推進課 開発調整課 環境企画課 公園整備課 公園整備課 【重点】百年の杜推進課 【重点】百年の杜推進課 【重点】本庁舎整備室 泉中央地区活性化推進室 都市計画課 百年の杜推進課 百年の杜推進課 公園管理課 百年の杜推進課 【重点】公園管理課 【重点】公園管理課 【重点】公園管理課 都心まちづくり課 道路計画課 北道路建設課 公園整備課 青葉区公園課 青葉区道路課 百年の杜推進課 百年の杜推進課 都市景観課 百年の杜推進課 【重点】百年の杜推進課

◎：上半期で事業完了

施策の柱	施策	事業・取組み	担当部署
⑧歴史と文化の 香る杜の都のみど りを守り、継承す る	1)歴史・文化と調和 するみどりの創出・充 実	青葉山公園整備事業（再掲）	【重点】 公園整備課
		西公園再整備事業（再掲）	【重点】 公園整備課
大年寺山公園整備事業（再掲）		公園整備課	
勾当台公園再整備事業（再掲）		【重点】 公園整備課	
【新規】青葉山公園魅力向上事業（再掲）		【重点】 公園管理課	
【見直継続】広瀬川（大橋周辺）水辺利活用事業（再掲）		【重点】 百年の杜推進課	
（仮称）米ヶ袋一丁目公園（魯迅記念広場）整備事業◎		公園整備課	
【新規】（仮称）上杉一丁目南緑地整備事業		【重点】 公園管理課	
【見直継続】秋保大滝植物園魅力向上事業		【重点】 公園管理課	
郡山遺跡整備事業		文化財課	
陸奥国分寺・国分尼寺跡整備事業		文化財課	
仙台城跡整備事業		【重点】 文化財課	
花の修景事業（再掲）		百年の杜推進課	
杜の都の彫刻めぐり事業		【重点】 百年の杜推進課	
2)歴史あるみどりの保 全と活用		【見直継続】定禅寺通・青葉通魅力アップ事業（再掲）	【重点】 都心まちづくり課 道路計画課 北道路建設課 公園整備課 青葉区公園課 青葉区道路課
		定禅寺通・青葉通ケヤキ並木の保全のあり方の検討（再掲）◎	百年の杜推進課
		屋敷林（居久根）の保全と活用（再掲）	【重点】 百年の杜推進課
		社寺林の保全と活用	百年の杜推進課
		杜の都の彫刻めぐり事業（再掲）	【重点】 百年の杜推進課
		四ツ谷用水再発見事業	【重点】 環境共生課
		海岸公園整備事業（再掲）	【重点】 公園整備課
		貞山運河の利活用事業	【重点】 宮城野区海浜エリ ア活性化企画室 若林区海浜エリ ア活性化企画室
		【新規】アドベンチャーツーリズム	【重点】 公園整備課 観光戦略課
		保存樹木等の指定	百年の杜推進課
		杜の都の名木・古木めぐり事業	【重点】 百年の杜推進課

基本方針 4

みどりとともに人が育つまち

◎：上半期で事業完了

施策の柱	施策	事業・取組み	担当部署
⑨暮らしの質を高める身近なみどりを充実させる	1)地域の特色を踏まえた公園緑地等の整備	公園利用実態調査	公園管理課
		都市公園の機能再編事業（再掲）	公園管理課 各区公園課
		公園空白地の解消（再掲）	公園管理課
		身近な公園整備・再整備事業	公園管理課 各区公園課
		<u>【新規】地域に根差した特色ある公園づくり</u>	公園管理課 各区公園課
		西公園再整備事業（再掲）	公園整備課
		榴岡公園改修事業（再掲）	宮城野区公園課
		高砂中央公園整備事業（再掲）◎	公園整備課
		八木山動物公園施設長寿命化再整備事業	八木山動物公園管理課
		<u>蒲生北部2号公園整備事業◎</u>	宮城野区公園課
		評定河原公園再整備事業	青葉区公園課
		<u>上杉公園再整備事業◎</u>	青葉区公園課
		<u>将監ふれあい公園再整備事業◎</u>	泉区公園課
		<u>鶴ヶ谷中央公園再整備事業◎</u>	宮城野区公園課
		<u>【見直継続】七北田公園活性化事業（再掲）</u>	公園管理課
		<u>【見直継続】仙台スタジアム民間活力導入事業（再掲）</u>	公園管理課
		<u>【見直継続】交通公園再整備事業</u>	公園管理課
		水と親しむ公園づくり	公園管理課
		土地区画整理地区の公園整備事業	各区公園課
		2)住宅地や公共施設、民間施設等におけるみどりの充実	<u>【見直継続】建築物等緑化ガイドラインの運用（再掲）</u>
	<u>【見直継続】優良建築物緑化認定制度の運用(再掲)</u>		公園管理課
	市役所等の大型公共建築物でのモデルとなる緑化の実施（再掲）		本庁舎整備室 泉中央地区活性化推進室
	杜の都の環境をつくる条例による緑化の推進		百年の杜推進課
	緑化木植栽助成事業		百年の杜推進課
	コミュニティガーデンづくり		百年の杜推進課
	花の修景事業（再掲）		百年の杜推進課
	街路樹植栽事業（再掲）		公園管理課
	道路法面の緑化（再掲）		道路計画課
	総合設計制度による公開空地の緑化推進（再掲）		建築指導課
	工場立地法による緑化推進		産業集積推進課
	地区計画制度による緑化の推進（再掲）		都市計画課
	緑地協定の運用（再掲）	百年の杜推進課	
生垣づくり助成事業（再掲）	百年の杜推進課		
記念樹交付事業	百年の杜推進課		
緑のカーテンの普及促進	脱炭素政策課		

◎：上半期で事業完了

施策の柱	施策	事業・取組み	担当部署
◎みどりにより健やかな心身を育む	1)みどりによる子どもの遊び環境・学び環境の充実	泉ヶ岳利活用	泉区まちづくり推進課
		環境教育・学習推進事業	【重点】環境共生課
		子どもによるみどりの活動支援事業	【重点】百年の杜推進課
		太白山ふれあいの森事業	百年の杜推進課
		ふるさとの杜再生プロジェクト（再掲）	【重点】百年の杜推進課
		公園緑地における湿地や干潟の保全・再生（再掲）	公園整備課
		【新規】（仮称）西公園屋内遊び場整備事業	【重点】子育て応援都市推進課
		【見直継続】遊びの拠点となる公園づくり	【重点】公園管理課
		【見直継続】交通公園再整備事業（再掲）	【重点】公園管理課
		【新規】地域に根差した特色ある公園づくり（再掲）	【重点】公園管理課
	【見直継続】プレーパークの推進	【重点】各区公園課	
	【新規】（仮称）U-18百年の杜づくり講座	【重点】子育て応援都市推進課	
	2)みどりを介したコミュニティの醸成	泉ヶ岳利活用（再掲）	泉区まちづくり推進課
		コミュニティガーデンづくり（再掲）	【重点】百年の杜推進課
		緑の相談所の運営	百年の杜推進課
		元気もり森まもり隊事業◎	太白区公園課
		緑の活動団体の認定と支援	【重点】百年の杜推進課
		【見直継続】公園愛護協力会の活動推進	【重点】公園管理課
		河川愛護会の支援	【重点】河川課
	【新規】未来の杜せんだいネット「ハナミドリエ」	【重点】百年の杜推進課	
3)みどりを生かした健康づくりの推進	泉ヶ岳利活用（再掲）	泉区まちづくり推進課	
	コミュニティガーデンづくり（再掲）	【重点】百年の杜推進課	
	公園緑地等を活用したウォーキング等の健康づくりの推進	【重点】健康政策課	
	グリーンインフラ推進助成事業（再掲）	【重点】公園管理課 百年の杜推進課	

基本方針5

みどりを大切にすまち

◎：上半期で事業完了

施策の柱	施策	事業・取組み	担当部署
①みどりの持続可能な管理体制を構築する	1)様々なみどりの施設マネジメントによる効率的な維持管理	<u>【見直継続】計画的な公園施設点検や施設改修の実施</u>	【重点】公園管理課
		維持管理業務の発注方法の見直し	公園管理課
都市公園の機能再編事業（再掲）		【重点】公園管理課 各区公園課	
公園遊具の定期点検		公園管理課	
公園施設の安全パトロール		公園管理課	
<u>都市公園台帳管理システムの保守点検・更新◎</u>		公園管理課	
<u>【新規】DXによる街路樹や公園の維持管理の効率化</u>		【重点】公園管理課	
多様な寄附制度の創設		公園管理課	
公園マネジメント事業の推進体制の充実		公園管理課	
防犯にも配慮した公園施設や公園樹の適正な管理		公園管理課	
西公園の官民連携による運営管理の推進		公園整備課	
荒井東1号公園の民間事業者による運営管理（再掲）		若林区公園課	
東部沿岸地域の官民連携による緑地運営管理		百年の杜推進課	
<u>【見直継続】官民連携による公園の活性化（再掲）</u>		【重点】公園管理課	
<u>【見直継続】多様な主体との連携による公園の維持管理技術の向上</u>		【重点】公園管理課	
<u>【見直継続】計画的な街路樹管理の推進</u>		【重点】公園管理課	
2)多様な主体・多様な手法による参加の促進		街路樹マニュアルの改定・運用	公園管理課
	街路樹健全度調査の実施	公園管理課	
	緑の分布調査の実施	百年の杜推進課	
	緑視率調査の実施	百年の杜推進課	
	保存樹木等の健全度調査の実施	百年の杜推進課	
	公園施設（法面）健全度調査	公園管理課	
	急傾斜緑地防災事業	公園管理課	
	市民による「100万本の森づくり」事業	百年の杜推進課	
	ふるさとの杜再生プロジェクト（再掲）	【重点】百年の杜推進課	
	コミュニティガーデンづくり（再掲）	【重点】百年の杜推進課	
	<u>【新規】未来の杜せんだいネット「ハナミドリエ」（再掲）</u>	【重点】百年の杜推進課	
	市民参加による街路樹管理	公園管理課	
	市民参加による樹林地管理	百年の杜推進課	
	みんなの森づくり事業	農林企画課	
	企業のみどりの社会的責任（CSR）活動との連携強化	百年の杜推進課	
	仙台おもてなし花壇（再掲）	百年の杜推進課	
	公園施設等へのネーミングライツの導入	公園管理課	
	<u>【見直継続】官民連携による公園の活性化（再掲）</u>	【重点】公園管理課	
	<u>【見直継続】七北田公園活性化事業（再掲）</u>	【重点】公園管理課	
	市民参加による公園管理運営	公園管理課	
（公財）仙台市公園緑地協会との連携	百年の杜推進課		
百年の杜づくり推進基金の充実	百年の杜推進課		
みどりの計画づくりにおける市民参加の推進	百年の杜推進課		
みどりの情報提供	百年の杜推進課		
みどりの通信誌（百杜通信）の発行	百年の杜推進課		
みどりの顕彰制度の運用	百年の杜推進課		
元気もり森まもり隊事業（再掲）◎	太白区公園課		

施策の柱	施策	事業・取組み	担当部署		
①みどりの持続可能な管理体制を構築する	3)みどりの団体やみどりの人材の育成	緑の活動団体の認定と支援（再掲）	【重点】 百年の杜推進課		
		市民参加による街路樹の管理（再掲）	公園管理課		
		市民参加による樹林地の管理（再掲）	百年の杜推進課		
		【見直継続】公園愛護協会の活動推進（再掲）	【重点】 公園管理課		
		河川愛護会の支援（再掲）	【重点】 河川課		
		剪定技術評価の仕組みづくり	公園管理課		
		【見直継続】多様な主体との連携による公園の維持管理技術の向上	【重点】 公園管理課		
		花と緑のアドバイザー養成	百年の杜推進課		
		【新規】（仮称）U-18百年の杜づくり講座（再掲）	【重点】 百年の杜推進課		
		森林アドバイザー養成講座	農林企画課		
		環境教育・学習推進事業（再掲）	【重点】 環境共生課		
		ふるさとの杜再生プロジェクト（再掲）	【重点】 百年の杜推進課		
		子どもによるみどりの活動支援事業（再掲）	【重点】 百年の杜推進課		
		【新規】未来の杜せんだいネット「ハナミドリエ」（再掲）	【重点】 百年の杜推進課		
		職員研修の実施	公園管理課		
		みどりの市民意識調査の実施	百年の杜推進課		
		みどりの計画づくりにおける市民参加の推進（再掲）	百年の杜推進課		
		②悠久の百年の杜を発信する	1)みどりのイベント充実と開催支援	市民による「100万本の森づくり」事業（再掲）	百年の杜推進課
				コミュニティガーデンづくり（再掲）	【重点】 百年の杜推進課
				市民参加による街路樹管理	公園管理課
市民活動団体を支援する諸制度の充実	百年の杜推進課				
みんなの森づくり事業（再掲）	農林企画課				
ふるさとの杜再生プロジェクト（再掲）	【重点】 百年の杜推進課				
企業のみどりの社会的責任（CSR）活動との連携強化（再掲）	百年の杜推進課				
市民参加による公園管理運営（再掲）	公園管理課				
（公財）仙台市公園緑地協会との連携（再掲）	百年の杜推進課				
2)杜の都のみどりの魅力発信	【新規】全国都市緑化仙台フェアの開催（再掲）◎			百年の杜推進課	
	各種行事の開催				
	（新緑祭、植木市、百年の杜づくりフォーラム、ふるさとの杜再生プロジェクト、広瀬川フォーラムなど）		【重点】 百年の杜推進課		
	【新規】（仮称）U-18百年の杜づくり講座（再掲）		【重点】 百年の杜推進課		
	わがまち緑の名所100選の改訂◎		百年の杜推進課		
	【新規】未来の杜せんだいネット「ハナミドリエ」（再掲）		【重点】 百年の杜推進課		
	みどりの情報提供（再掲）		百年の杜推進課		
	みどりの通信誌（百杜通信）の発行（再掲）		【重点】 百年の杜推進課		
	花と緑のおゆずり情報バンクの運営（再掲）		百年の杜推進課		
	ホームページの運用		【重点】 百年の杜推進課		
都市公園ガイドブックの作成	公園管理課				
公園の施設情報の発信	公園管理課				
みどりの顕彰制度の運用（再掲）	百年の杜推進課				
みどりのコンクール開催	百年の杜推進課				
街路樹コンテスト（絵画・写真等）の実施	百年の杜推進課				
街路樹マップの改定	【重点】 百年の杜推進課				
みどりによる防災意識の普及・啓発	百年の杜推進課				

第3章 計画を推進する上での配慮事項

本章では「計画を推進する上での配慮事項」として、都市緑地法第4条に基づき緑の基本計画に定めることができるとされている「緑地の保全」及び「緑化の推進」、 「都市公園の整備及び管理」等に関する事、また、「杜の都・仙台」の象徴的なみどりである「街路樹の整備及び管理」等に関する事について、関連事業を進めていく際の配慮事項等をまとめます。

【本章の掲載内容】

- 1 緑地保全に関する事
（1）緑地保全制度の運用
- 2 都市緑化に関する事
（1）緑化重点地区の運用
（2）市街地等における建築物等の質の高い緑化の推進
- 3 都市公園に関する事
（1）「公園マネジメント」の推進
- 4 街路樹に関する事
（1）「街路樹マネジメント」の推進

1 緑地保全に関すること

(1) 緑地保全制度の運用

本市では特別緑地保全地区や保存緑地などの地域制緑地の指定や、保存樹木等の指定など様々な制度を運用して緑地の保全を図ってきました。これまで指定してきた良好な緑地や樹木について引き続き適切に保全を図っていくとともに、法令等により担保されていない市街地に近い里山や市街化区域の樹林地の保全についても検討を進めます。

① 都市緑地法に基づく緑地保全制度

1) 特別緑地保全地区（都市緑地法第12条）

i) 概要

- ・都市計画区域内の緑地について、建築行為などの一定の行為の制限などにより、その良好な自然環境を現状凍結的に保全し、もって良好な都市環境の形成を図る制度。行為については許可制。

ii) 指定状況

- ・令和3年6月1日現在 6箇所 99.8ha（蕃山，柘江，燕沢三丁目，郷六，東原，八木山弥生町）

iii) 運用の考え方

○指定について

- ・自然条件や社会条件の観点から評価した樹林地カルテの作成により現況を把握し、都市計画区域内で担保性のない樹林地については、生物の貴重な生息・生育空間となり、気象災害を低減化する等多くの機能を持ったグリーンインフラとして、その良好な自然環境を現状凍結的に保全するために指定を検討します。
- ・保全の担保性を高めるため、杜の都の環境をつくる条例に基づく保存緑地から、都市緑地法に基づく特別緑地保全地区への移行を目指します。
- ・特別緑地保全地区指定計画地として土地の買入れを行った保存緑地については、順次特別緑地保全地区の指定を進めます。

○施設の整備について

- ・下刈や除間伐などの適切な樹林地管理による現状の保全を基本としつつ、保全上必要となる場合は、立ち入り防止柵や土留めの設置など最小限の施設整備を行います。
- ・緑地の特性により、樹林を活用した森林浴や散策、自然観察や環境教育などに利活用する場合は、必要な範囲で園路やベンチ等の整備を行います。

○土地の買入れについて

- ・土地所有者による緑地の管理を前提としながら、保全のため必要があるときは、特別緑地保全地区に指定していない土地について、特別緑地保全地区指定計画地として土地の買入れによる公有地化を進めます。
- ・特別緑地保全地区に指定した土地について、当該土地の買入れの申し出があった場合は、都市緑地法の規定に基づき、土地の買入れによる公有地化を進めます。

○買入れた土地の管理について

- ・各々の樹林地の特性に応じ、保全と利活用の両面を踏まえた管理方針を適宜定めることとします。
- ・下刈や除間伐などの適切な樹林地管理を行い、生物の生息・生育空間の確保や、雨水の保水・浸透や急斜面地の表層崩壊の防止等のグリーンインフラの機能を向上させます。
- ・地域団体や市民活動団体、事業者など多様な主体が緑地の管理に参画する取組みを通じて、継続的な保全を図ります。



栞江特別緑地保全地区

2) 緑地保全地域（都市緑地法第5条）

i) 概要

- ・里地・里山など都市近郊の比較的広域的な見地から保全の必要がある緑地について、届出・命令制により、一定の土地利用との調和を図りながら緑地を保全する制度

ii) 指定状況

- ・指定実績なし

iii) 運用の考え方

○指定について

- ・自然条件や社会条件の観点から評価した樹林地カルテの作成により現況を把握し、里地・里山など都市計画区域又は準都市計画区域内で担保性のない比較的大規模な樹林地について、指定を検討します。
- ・指定に当たっては、土地所有者の協力を得ながら効果的に緑地の保全を図るために他の緑地保全制度と比較検討を行います。

○指定した土地の保全について

- ・当該地域内の緑地の保全に関する緑地保全計画を定め、行為の規制又は措置の基準を定めるほか、保全に必要な施設の整備、管理協定に基づく緑地の管理、市民緑地契約に基づく緑地の管理を適宜定めることとします。

3) 保全配慮地区（都市緑地法第4条）

i) 概要

- ・都市緑地法第4条において緑の基本計画の策定項目として定める「緑地保全地域、特別緑地保全地区以外の区域であって重点的に緑地の保全に配慮を加えるべき地区」を保全配慮地区として位置付け、法律や条例に基づく地域制緑地や施設緑地に該当しないまとまった樹林地について今後保全を図るための有効な手段とします。

ii) 指定状況

- ・保全配慮地区の指定実績はありませんが、保全配慮地区候補地として5地区設定（洞雲寺地区、鶴ヶ谷地区、川内地区、安養寺地区、三神峯地区）しています。

iii) 運用の考え方

○保全配慮地区候補地の再評価

- ・前緑の基本計画において、保全配慮地区の概ねの位置を候補地として5地区設定していましたが、これらについて自然条件や社会的・経済的状況の変化が見られることから再評価を行います。

○新規指定地の検討

- ・保全配慮地区の設定にあたっては、自然生態系の保全、風致・景観の保全、都市防災機能の向上、市民の自然とのふれあいの場の提供などの社会的・経済的な観点から、樹林地の総合的な評価を行い、概ねの位置を候補地として設定します。保全配慮地区候補地とした箇所については、より詳細な調査を行った上で、市民や事業者との協働のもと、特別緑地保全地区、緑地保全地域、保存緑地、緑地協定による保全や、市民緑地制度など法律や条例の制度による緑地保全施策を講じることとします。

4) 市民緑地（都市緑地法第55条、第60条）

i) 概要

- ・民有地における緑の創出と保全を推進するため、土地又は人工地盤、建築物などの所有者が自らの土地などを市民が利用できる緑地や緑化施設として提供することを支援・促進する制度。本制度には、都市計画区域又は準都市計画区域において、土地所有者と地方公共団体などが契約を締結して市民緑地を設置管理する制度（市民緑地契約制度）と、緑化地域又は緑化重点地区において、民間主体が作成し、認定を受けた計画に基づき市民緑地を設置管理する制度（市民緑地認定制度）があります。

ii) 指定状況

- ・市民緑地契約制度 令和3年4月1日現在 1箇所（卸町二丁目市民緑地）
- ・市民緑地認定制度 実績なし

iii) 運用の考え方

- ・市街地における民有地の緑化や残された樹林地の保全を図り、又は都市公園が不足している地域において緑地やオープンスペースの確保などを図る有効な手段の一つとして、事業者や個人が所有する土地、使い道が失われた空き地などの民有地を有効活用し、市民の活動の場となる緑地空間を創出する市民緑地制度の活用を図ります。
- ・緑地の適切な管理が図られるよう必要な支援を行います。



卸町二丁目市民緑地

5) 緑地協定（都市緑地法第45条，第54条）

i) 概要

- ・都市計画区域又は準都市計画区域における相当規模の一段の土地又は道路，河川などに隣接する相当の区間にわたる土地について，市街地の良好な環境を確保するため，土地所有者など全員の合意により，当該土地の区域における緑地の保全又は緑化に関する事項を協定する制度

ii) 指定状況：令和3年4月1日現在 24箇所 191.27ha

iii) 運用の考え方

- ・本制度は，杜の都にふさわしい緑豊かな街並みを市民の自主的な取組みにより形成する有効な手段であることから，新規の住宅街区整備事業があった場合に緑地協定の締結を行うことができるよう事業者などへの周知や普及啓発を行います。
- ・本制度により緑地協定を締結した地区については，認可した協定の内容に沿った緑地の保全又は緑化が図られるよう必要な支援を行います。



泉区紫山における緑地協定

② 都市計画法に基づく緑地保全制度

1) 風致地区（都市計画法第8条）

i) 概要

- ・都市計画法に基づき、都市の風致（自然的要素に富んだ土地における良好な自然的景観）を維持するため定める地区制度。

ii) 指定状況

- ・令和3年4月1日現在 8箇所 270.9ha（大年寺，八木山，愛宕山，霊屋，大崎八幡，北山，台ノ原，安養寺）

iii) 運用の考え方

○制度の運用

- ・本制度においては、風致地区内における建築物の建築，宅地の造成，木竹の伐採等の行為を，仙台市風致地区内における建築等の規制に関する条例により許可制とすることで緑地の保全を図っており，引き続き本制度の運用により良好な緑地の保全を継続していきます。

○保全の担保性の向上

- ・本制度においては，政令や条例で定める許可基準（建築物の高さ・建ぺい率，植栽面積，切土・盛土の高さ等）に適合する一定の開発行為等は許容しているため，そうした土地利用との調和を図りながら，特別緑地保全地区等の他の緑地保全制度の活用により保全の担保性を高める方策について検討を進めます。



安養寺風致地区

③ 杜の都の環境つくる条例に基づく緑地等保全制度

1) 保存緑地（杜の都の環境をつくる条例第11条）

i) 概要

- ・市街化区域内の民有地を主体に，樹林地，水辺地，社寺林など緑の骨格となる良好な緑地について，土地所有者の理解と協力のもと，建築行為などの一定の行為を制限することで，緑地の保全を図る制度。行為については届出制。

ii) 指定状況

- ・令和3年4月1日現在 40箇所 643.34ha

iii) 運用の考え方

- ・これまで指定した保存緑地について，自然条件や社会条件の観点から評価した樹林地カルテの作成により現況を把握し，保全を図ります。
- ・保全の担保性を高めるため，特別緑地保全地区（都市緑地法）や都市公園（都市公園法）への移行を目指します。
- ・土地所有者による管理を前提としながら，指定から40数年が経過し，土地所有者の高齢化や相続等社会的な変化が想定される中，安定した保全のため必要があるときは，土地の買入れや寄附受入による公有地化を行います。
- ・下刈や除間伐などの適切な樹林地管理を行い，生物の生息・生育空間の確保や，雨水の保水・浸透や急斜面地の表層崩壊の防止等のグリーンインフラの機能を向上させます。
- ・地域団体や市民活動団体，事業者など多様な主体が緑地の管理に参画する取組みを通じて，継続的な保全を図ります。
- ・市街地に近い里山や市街化区域で担保性のない比較的大規模な樹林地について，指定の検討を行います。



旗立保存緑地



青葉山保存緑地

2) 保存樹木・保存樹林（杜の都の環境をつくる条例第19条）

i) 概要

- ・地域の美観風致を維持するため、樹木又は樹木の集団（樹林）の保存に関し必要な事項を定め、都市の健全な環境の維持及び向上に寄与するための制度

ii) 指定状況：令和3年4月1日現在 保存樹木 174件（179本）
保存樹林 19件

iii) 運用の考え方

- ・本制度では市民の協力のもと、地域の美観風致を代表する居久根等の屋敷林や社寺林、由緒ある名木、永い歴史を生きてきた古木を保全しており、今後も所有者への支援を継続しながら保全を図ります。
- ・名木・古木や屋敷林・社寺林は、杜の都にふさわしい貴重なみどりであることから、歴史的な由来を持つ都市公園や彫刻などの文化的資源と連携した活用策について検討します。
- ・「令和版わがまち緑の名所100選」ガイドブック等を活用し、広く市民に紹介するとともに「杜の都・仙台」の魅力として内外に発信します。



保存樹木
東二番丁小学校のクスノキ



保存樹木
子平町のフジ



保存樹林
泉区野村の屋敷林



保存樹林
太白区柳生の屋敷林

保存緑地（杜の都の環境をつくる条例） 令和7年4月1日現在
(40箇所, 643.38ha)

No.	名称	面積(ha)	No.	名称	面積(ha)
1	青葉山	356.30	25	東原	2.66
2	旗立	33.58	26	金剛沢	2.35
3	善応寺	2.93	27	一高山	8.68
4	西山	1.65	28	放山	99.91
5	安養寺	4.48	29	大拙庵	0.44
6	木皿山	5.76	30	ラ・サールホーム	0.35
7	奥津森	0.51	31	藤松	1.04
8	瞑想の森	4.18	33	北山	14.60
9	東照宮	3.73	34	村上山	0.61
11	大崎八幡	4.26	35	愛宕山	4.25
12	霊屋	8.35	37	西の平	0.65
13	北川山	3.16	38	橋本農園	4.63
14	国見四丁目Ⅰ	9.36	39	あびこの杜	0.95
15	向山高校	0.55	40	大泉山Ⅱ	0.56
17	案内沢北	0.81	41	上野山	4.39
18	仙岳院	0.69	42	大年寺山	7.43
20	一の坂	0.49	43	人来田東山	11.36
21	狐沢山	3.74	44	小松島二丁目	0.63
22	国見四丁目Ⅱ	0.44	45	与兵衛沼	24.89
24	滝沢寺	0.75	46	二ツ沢	7.24

風致地区 (8箇所, 270.9ha)

No.	名称	面積(ha)
1	大年寺	67.2
2	八木山	93.9
3	愛宕山	8.6
4	霊屋	10.6
5	大崎八幡	6.0
6	北山	13.3
7	台ノ原	3.2
8	安養寺	68.1

特別緑地保全地区（都市緑地法） (10箇所, 107.9ha)

No.	名称	面積(ha)	No.	名称	面積(ha)
1	蕃山	81	6	八木山弥生町	0.7
2	枅江	3.3	7	荒巻仁田谷地	4.5
3	燕沢三丁目	0.9	8	中山二丁目	0.3
4	郷六	12	9	狐沢山	1.2
5	東原	1.9	10	上谷刈	2.1

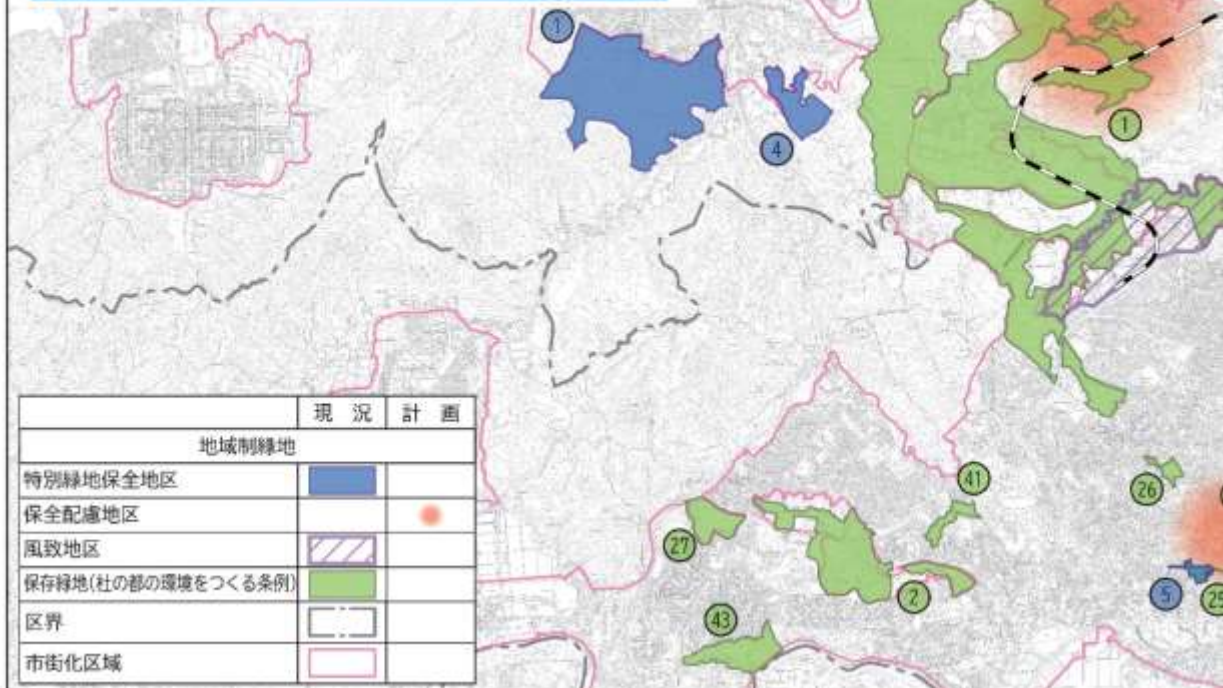


図-34 : 保存緑地・特別緑地



保全地区・風致地区配置図

2 都市緑化に関すること

(1) 緑化重点地区の運用

緑化重点地区については、都市緑地法第4条において、「重点的に緑化の推進に配慮を加えるべき地区及び当該地区における緑化の推進に関する事項」を緑の基本計画に定めることとされており、本市では、平成18年(2006年)3月に「仙台都心部」、平成20年(2008年)3月に「あすと長町」、平成27年(2015年)12月に「卸町」、令和2年(2020年)3月に「泉中央」を緑化重点地区に指定しています。地区ごとの方針に基づき、緑化の推進や緑化助成制度などにより、重点的な緑化の推進を図ってきました。引き続き、4地区について一層の緑化の推進を図るとともに、指定効果を踏まえ、必要に応じて区域の拡大や新規指定について検討します。

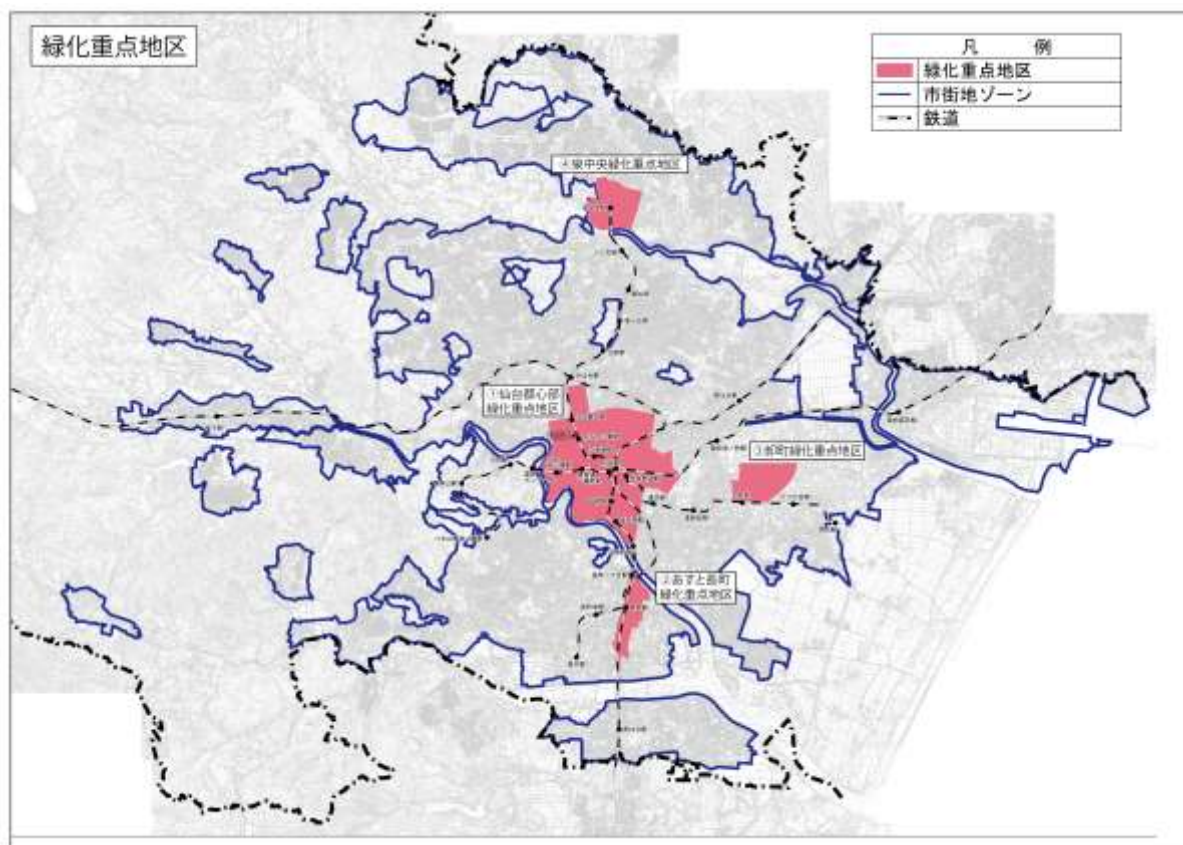


図-35：緑化重点地区の位置図

① 緑化重点地区共通の緑化の方針

1) みどりのネットワーク形成

地区内及び周囲の公園緑地，まとまったみどりを有する公共施設等のみどりの拠点とし，地区内の街路樹のみどりの軸と捉え，みどりのネットワークを形成します。また民有地においては，道路空間との連続性のある緑化を推進し，みどりのネットワークの充実を図ります。

2) グリーンインフラの推進

地区内では特に都市機能が集積していることから，ヒートアイランド現象の緩和や雨水流出抑制等の機能や，まちで過ごす人のための回遊性・滞留機能を高める目的で，グリーンインフラを積極的に推進します。

i) グリーンインフラを推進する助成制度の検討

緑化助成制度を見直し，民有地での屋上緑化や雨庭^{あめにわ}などの整備を支援することによりグリーンインフラを推進します。

ii) 公共施設におけるグリーンインフラの推進

公共施設の建替え等に際してもグリーンインフラを推進し，民間施設のモデルとなる緑化を図ります。また，都市公園においてもグリーンインフラの推進を図ります。

② 地区ごとの方針

1) 仙台都心部緑化重点地区【約840ha】（平成18年(2006年)3月指定）

この地区は、「都心部の『みどりの回廊づくり』（P. 104～105 参照）」の対象範囲でもあり、また「杜の都・仙台」の玄関口であることも踏まえ、杜の都のシンボルエリアを形成するため、様々な施策を展開します。また、多くの建築物が更新時期を迎えていることを都市緑化推進の契機と捉え、建替え等に際して質の高い緑化を推進します。

i) 地区の特性

- ・本市の商業、業務、行政の中心となっている地区であり、青葉通、広瀬通、定禅寺通、宮城野通、広瀬川、西公園、勾当台公園、榴岡公園など、仙台を代表するみどりが分布しています。地区内の緑被率は14.2%（令和元年(2019年)度）であり、街路樹の生育や敷地内の緑化などにより、平成21年(2009年)度と比較して2.5ポイント向上しています。
- ・都心部の「みどりの回廊」の主要な10路線について、人の目線で見える緑の量として緑視率を計測していますが、緑視率の平均は32.3%（令和2年(2020年)度調査）となっており、平成20年(2008年)度より比較して5.5ポイント向上しています。

ii) 緑化計画の方針

みどりによる「杜の都・仙台」のシンボルエリア形成

- ・みどりのネットワークを形成する主要路線を中心に、適切な管理・整備による街路樹の充実を図るとともに、沿道の民有地での中・高木による^{せつどうぶりよつか}接道部緑化を推進することで、みどりの軸を充実させます。
- ・みどりの拠点となる公園の再整備を行い、安全で安心な憩いの空間としての活用や、飲食の提供やイベントの開催などにより、にぎわいを創出する空間としての活用を進めます。
- ・市役所本庁舎の建替えに際しては、グリーンインフラの推進等により豊かで機能的な緑化空間を検討します。
- ・公平な公園サービスの提供や、防災の観点から、公園空白地の解消に向けた取り組みを進めます。
- ・都市再生特別地区や総合設計制度等において、みどりの多機能性を生かした質の高い緑化を誘導します。また、市民緑地認定制度等の活用により、市民が憩うことのできる新たなみどりのオープンスペースの創出を図ります。
- ・広瀬川の清流を守る条例に基づき、市街地を流れる広瀬川の河川環境の保全を図るとともに、市民が水と親しめる環境づくりを推進します。



2) あすと長町緑化重点地区【約82ha】（平成20年(2008年)3月指定）

この地区は、仙台都市圏南部の広域拠点の形成を目指した土地区画整理事業による都市基盤整備が完了し、商業施設やスポーツ施設、集合住宅の建設が進んでいる地区です。「地区計画」と連携して、みどり豊かで魅力ある街並みの形成を目指した緑化を推進します。

i) 地区の特性

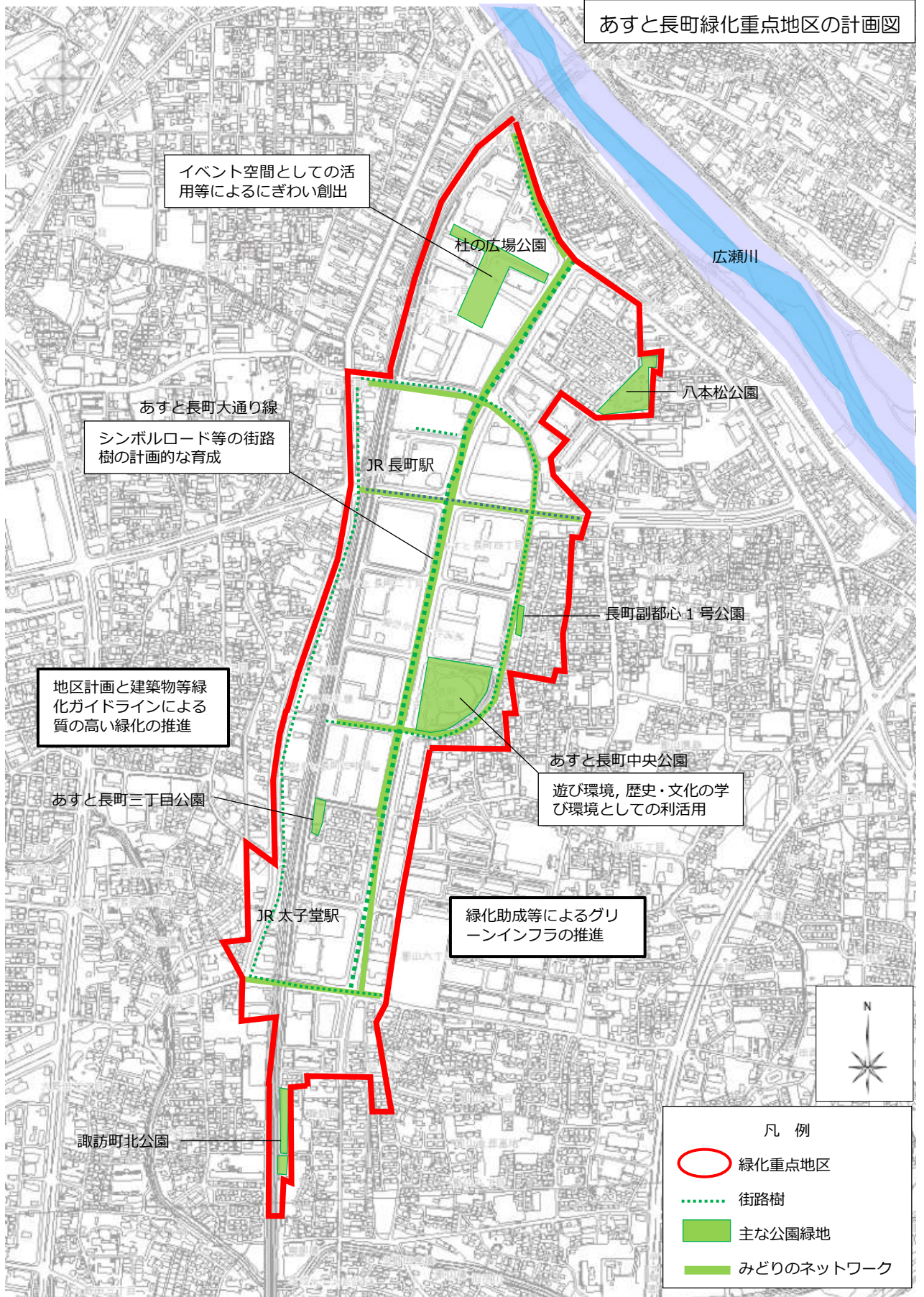
- ・都市基盤整備が完了し、市立病院や大型商業施設により都市機能の集積が進み、地区内の緑被率は、平成21年(2009年)度と比較して6.4ポイント向上し、9.8%（令和元年(2019年)度）となっており、着実に緑化が進んでいます。
- ・商業、近隣商業地域、一部の工業地域については、地区計画等緑化率条例により、敷地内の緑化率の最低限度を定めた地区もあり、緑化の推進に対する意識が高い地区です。

ii) 緑化計画の方針

人の集いと回遊を促すみどりによるにぎわう広域拠点づくり

- ・みどりの拠点となるあすと長町中央公園や杜の広場公園などを憩いの場やイベント空間として活用し、にぎわいを創出します。
- ・地区のシンボルロードである「あすと長町大通り線」を中心に街路樹を育成し、みどりのネットワークを形成します。
- ・民有地においては、地区計画等緑化率条例による10%の緑化率の確保や接道部の緑化を図るとともに、建築物等緑化ガイドラインによる質の高い緑化の推奨をすることで、質・量ともに優れた緑化を推進します。

あすと長町緑化重点地区の計画図



3) 卸町緑化重点地区【約143ha】（平成27年(2015年)12月指定）

この地区は地下鉄東西線の開業を契機に多様な都市機能が複合した新たなまちづくりが進められており、地区で定めた「みんなでつくるまちづくりルール（地区計画）」等と連携して、緑化を推進します。

i) 地区の特性

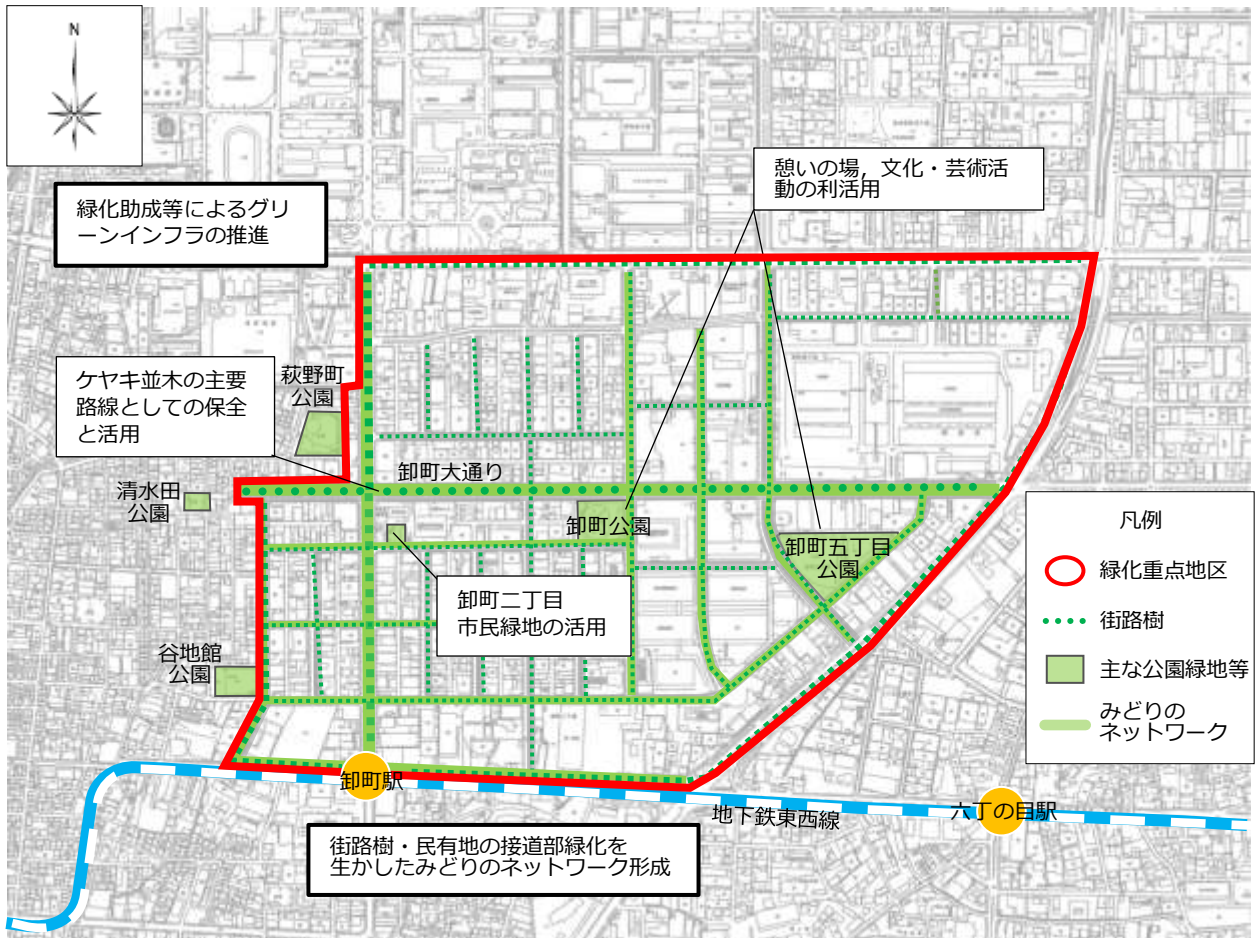
- ・卸町大通りや東の杜大通りのケヤキ並木をはじめとして地区内には多くの街路樹があり、緑被率は11.5%（令和元年(2019年)度）となっており、平成26年(2014年)度調査より、0.2ポイント向上しています。
- ・本市で初めて市民緑地契約を締結した卸町二丁目緑地があり、また地区計画を定めケヤキ並木を生かした潤いのある魅力的な景観形成に取り組むなど、市民自らの手によるみどりのまちづくりへの意識が高い地区です。

ii) 緑化計画の方針

卸・住・文化・芸術を彩るみどりあふれる卸町地区

- ・ケヤキ並木の保全を図るとともに、シンボル路線として適切な維持管理をします。
- ・卸町大通りや東の杜大通りを主軸として、卸町駅から公園や緑地をつなぐみどりのネットワークを形成し、民有地の^{せつどうぶりよつか}接道部緑化によりこれを補完することで、地区全体ににぎわいと彩りのあるみどりを創出します。
- ・卸町公園や卸町五丁目公園などについて、地区の憩いの場や地域活動、また文化・芸術活動など、多様な生活や活動の場として活用します。
- ・卸町二丁目市民緑地を地区の財産として次世代に継承すると共に、地区のイベントや文化・芸術活動の場として活用します。

卸町緑化重点地区の計画図



4) 泉中央緑化重点地区【約146ha】（令和2年(2020年)3月指定）

この地区は、仙台都市圏北部の広域拠点となる地区であり、商業・業務施設により都市機能が集積しています。今後、地区内の低未利用地等への新たな都市機能の集積が見込まれることや、土地区画整理事業の開始から40年が経過し、建物の更新時期に入ってくることから、更なるなるにぎわい創出を図るとともに、回遊性あるまちづくりを進めるため、地域特性に応じた魅力あるみどりの創出をします。

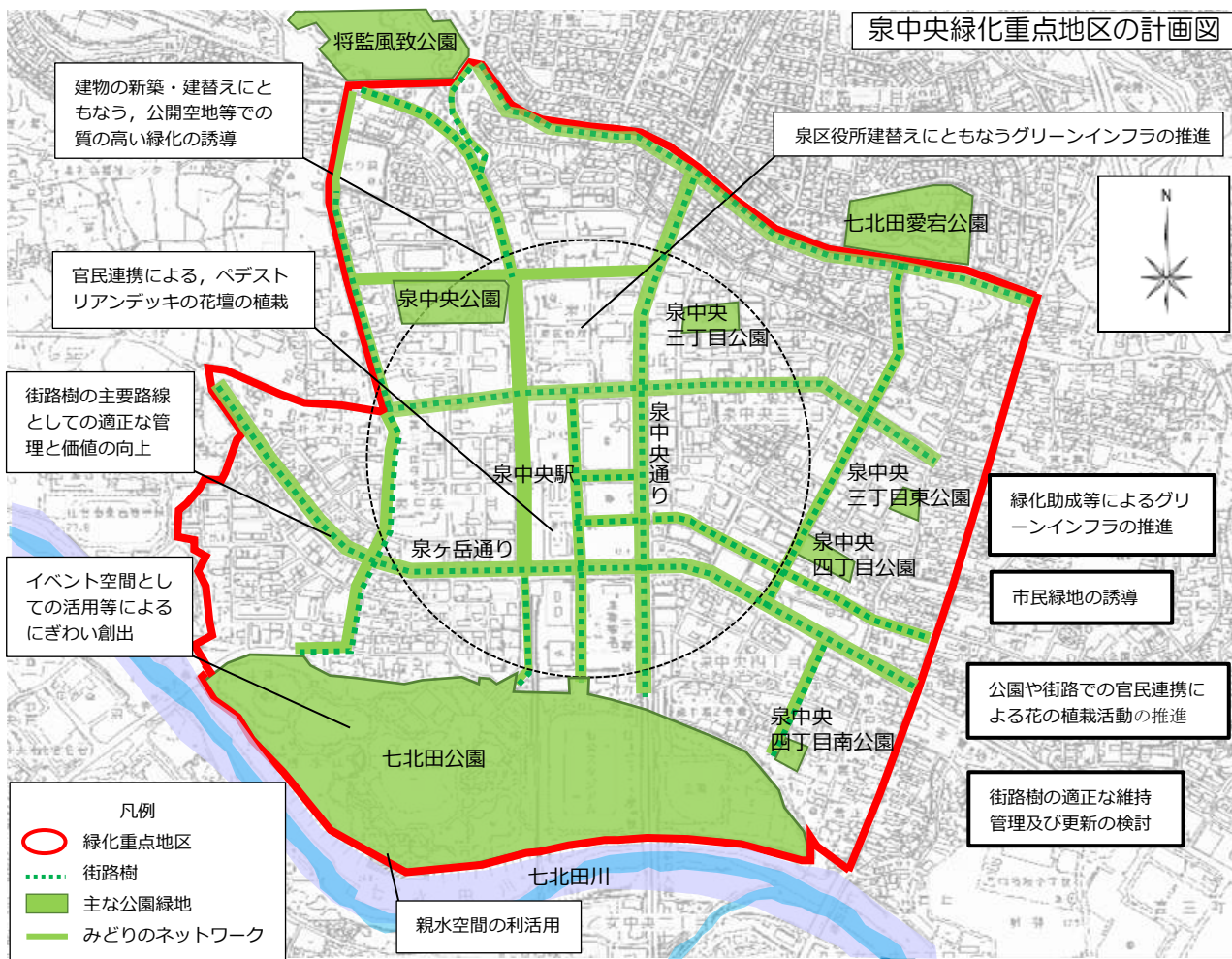
i) 地区の特性

- ・本地区は広域拠点として今後も都市機能の集積が進む地区ですが、まとまったみどりとしては七北田公園や泉中央公園、泉区役所があり、地区内の緑被率は13.4%（令和元年(2019年)度）となっています（七北田公園を除く）。
- ・泉中央駅ペDESTリアンデッキを中心とした花壇整備により駅周辺に彩りを与えているほか、地区内及び地区周辺において様々な主体による花の植栽活動が盛んであり、緑化の推進に対する意識が高い地区です。
- ・地区の南部には七北田川沿いに七北田公園が整備されており、仙台スタジアムや広大な芝生広場、大型遊具などのレクリエーション施設が設けられ、多くの市民に利用されています。また地区の北部には地域住民に親しまれる将監風致公園と七北田愛宕公園が隣接し、地区の周辺は豊かな自然環境に恵まれています。

ii) 緑化計画の方針

豊かなみどり資源を生かした、地域の交流を深めるみどりのしかけづくり

- ・街路樹や公園などのみどりを適切に維持管理するとともに、必要に応じて街路樹の更新を図ることで市街地と七北田川とを結ぶ緑と水のネットワーク形成を図ります。
- ・緑と水のネットワークを拡充するみどりの拠点として、総合設計制度や市民緑地認定制度等を活用した、民有地での新たなみどりのオープンスペースの創出を推進します。
- ・建築物の緑化や、泉区役所をはじめとした建築物の建替えに合わせた透水性舗装や^{あめに}雨庭の設置等によりグリーンインフラを推進し、快適な都市環境の形成を図ります。
- ・駅前空間を中心として、官民連携による花壇整備を進めるほか、接道部の緑化を推進することで、歩いて楽しい歩行空間の形成を目指します。



(2) 市街地等における建築物等の緑化の推進

建築物等の緑化については、杜の都の環境をつくる条例に基づく緑化計画制度による緑化面積の確保に加え、今後は緑化の質に着目し、以下の方法により、「質の高い緑化」を推進します。

① 建築物等緑化ガイドラインによる推奨

建築物等緑化ガイドラインを策定し、緑化の具体的な手法等を示すことで、緑化計画制度の運用に際して質の高い緑化を推奨します。

② 緑化計画制度の見直しの検討

緑化計画制度において、緑化の質に関する基準の策定や緑化面積算定方法等の見直しを検討します。

③ 質の高い緑化の具体化と優良緑化の顕彰

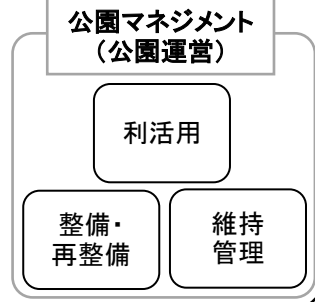
緑化の質を点数化する評価基準や、優良緑化を評価する認定制度を運用します。

3 都市公園に関すること

(1) 「公園マネジメント」の推進

<公園マネジメントの定義>

公園を都市経営の重要な資源の一つとして捉え、長期的観点に立った計画的な整備・管理を行うことで、その価値を維持向上させるとともに、公園が持つ多様な機能をより有効に活用することで、都市の魅力を向上させる公園運営活動を推進する



<公園マネジメントの目的>

- ・公園の有効活用により、都市の魅力を向上させること
- ・公園の適切な整備・管理により、公園の価値を維持向上させること

公園マネジメントを推進するため、基本的な考え方を次のとおり設定し、具体的な取組みを展開していきます。

<考え方1> 都市のにぎわい創出～仙台ブランドを発信するにぎわいのある公園づくり～

(主な対象公園：中心部や地下鉄沿線の公園，総合公園・広域公園等)

- ・まちの中心部や地下鉄沿線において、多様なイベント開催や公園資源の活用等により、仙台文化の発信やまちのにぎわいを創出する公園づくりを行います。
- ・仙台の歴史や文化及び青葉山や広瀬川などの自然を生かし、観光拠点ともなる公園づくりを行います。
- ・多様な主体との連携を進め、新たな価値を創造する公園運営管理を行います。

<考え方2> 地域コミュニティの醸成～地域の交流を育むみんなの公園づくり～

(主な対象公園：街区公園，近隣公園，地区公園，河川公園等)

- ・子育て世代，高齢者，若者などの多様な市民ニーズを捉え，身近な公園となる街区公園においては，地域の顔となるような，特色を生かした公園づくり*を行います。
- ・規模の大きな公園においては，機能を集積し，多様な利用ができる公園づくりを行います。
- ・多様な主体との連携を図り，地域ごとの柔軟な公園運営管理を行います。

※地域の特色ある公園づくりのイメージ

公園施設の老朽化対策とともに、周辺住民の人口構成の変化や地域ニーズ等に応じ、小規模な公園では複数の公園で機能を分担するなど、それぞれに特色のある公園づくりを行います（184 ページ「複数の街区公園で機能分担を行う際の基本的な考え方」参照）。

また、公園に近接する保育所や高齢者福祉施設等の社会福祉施設とも連携した公園づくりを行います。

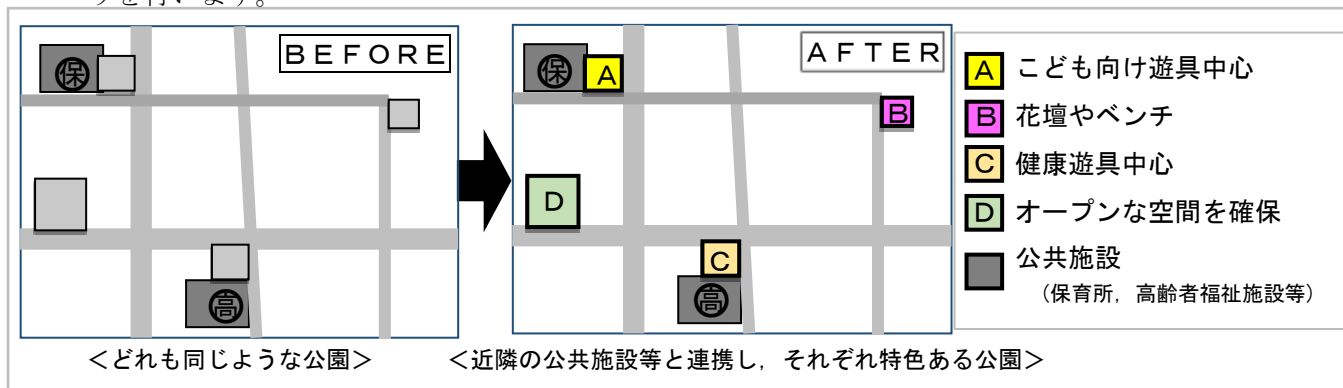


図-36：機能分担による整備のイメージ図

複数の街区公園で機能分担を行う際の基本的な考え方

再整備にあたり、複数の公園で機能分担を行う際には、次の考え方に基づいて行います。

○街区公園に求められる機能

街区公園は市民に最も身近な公園であり、防災・環境保全・景観形成・休養・遊び・地域コミュニティ形成等の様々な機能が求められます。しかしながら、街区公園の面積により確保できる機能が異なることから、複数の街区公園で機能分担を検討するにあたり、便宜的に面積区分を行い、区分毎の主な機能を設定します。

表－１０：街区公園が有する機能と広さの目安

街区公園が有する機能と広さの目安			
種 類 \ 機 能	防災・環境・景観・ 休養機能等	子育て・健康づくり・ コミュニティ形成・地域の防 災拠点機能等	運動・にぎわい 創出機能等
標準的な街区公園 概ね 2,500 m ² 以上	○	○	○
中規模の街区公園 概ね 1,000 m ² ～ 2,500 m ²	○	○	—
小規模の街区公園 概ね 1,000 m ² 未満	○	△ ※一部の機能を確保	—

○検討の対象地域

- ・小学校区を検討の単位とします。
- ・小学校区内に老朽化により面的な整備が必要となる公園が複数存在し、互いに誘致圏が重なって存在する場合に、機能分担を検討することとします。

○機能分担の考え方

- ・対象地域の小学校区内に事業区域を設定し、事業区域内に標準的な街区公園や中規模の街区公園が存在する場合は、それらの公園で必要な機能を確保した上で、その他の小規模の公園において機能特化を検討します。
- ・対象地域の小学校区内に事業区域を設定し、事業区域内に小規模の公園のみが存在する場合は、狭小な公園間で機能分担し、各公園において機能特化を検討します。

○事業の進め方

- ・今後、対象地域を選定し、機能分担に係る事業計画を策定した上で、順次再整備を進めることとします。
- ・事業実施に当たっては、公園の現況調査や地域住民の意向を踏まえ、公園の機能分担の方針を決定した上で、具体的な設計を行い、工事を実施します。
- ・整備完了後には、機能分担による再整備効果を測定・評価し、随時事業手法の見直しを行います。

〈考え方3〉自然との共生～まちと自然をつなげる身近な杜づくり～

(主な対象公園：風致公園，都市緑地等)

- ・都市部の緑地のネットワークや地域生態系に配慮した緑地管理を行い，生物多様性の保全に努めます。
- ・緑地が市街地に隣接するという立地特性を生かし，自然を学び・遊ぶ公園づくりを行います。
- ・市民活動団体や民間事業者など，様々な団体との連携を強化し，多くの市民が参加できる緑地の保全と利活用を進めます。

〈考え方4〉施設マネジメントの推進～誰もが安全に安心して利用できる公園づくり

(対象公園：全公園)

- ・公園施設について，紫外線による劣化等への耐久性の高い資材を使用するとともに，予防保全等の観点を踏まえた総合改修計画に基づく施設マネジメントを行うことにより，持続可能な公園経営に取り組めます。
- ・公平な公園サービスの提供や，防災の観点から，公園空白地の解消に向けた取り組みを進めます。
- ・誰もが安心して公園が利用できるよう，公園施設のバリアフリー化や，ユニバーサルデザイン等の導入を進めます。
- ・公園緑地の整備を通じ，みどりの有する多様な機能を引き出し，効果的・効率的にグリーンインフラを推進することにより，付加価値の高い公園づくりを進めます。
- ・市民，市民活動団体，民間事業者など，みんなが公園づくりに関わる機会を創出し，みんなが愛着を持てる公園づくりを行います。

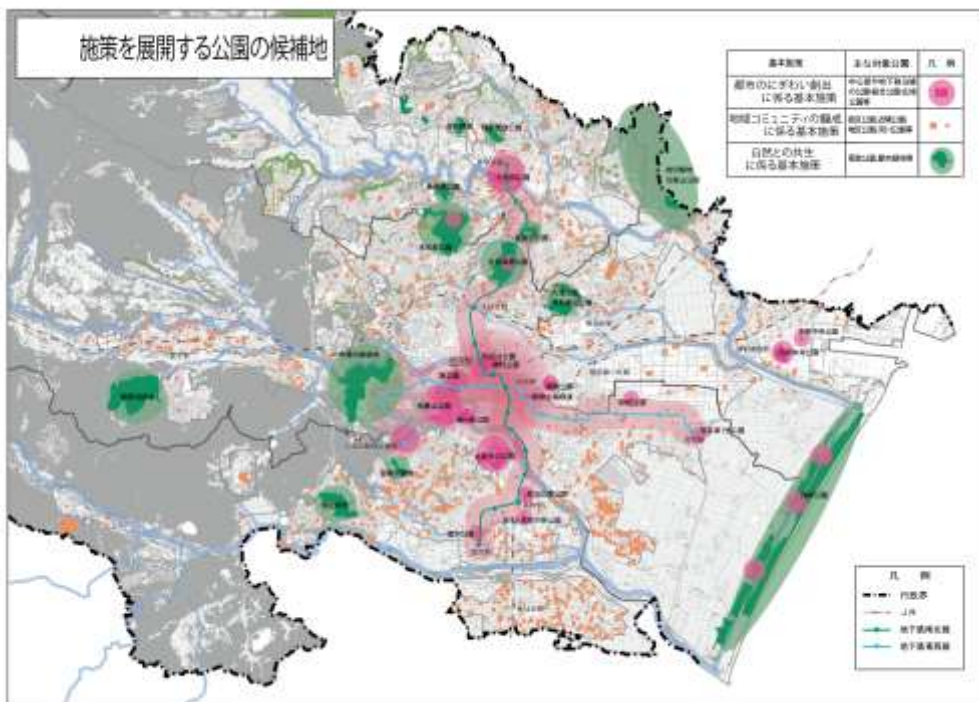


図-37：施策を展開する公園の候補地

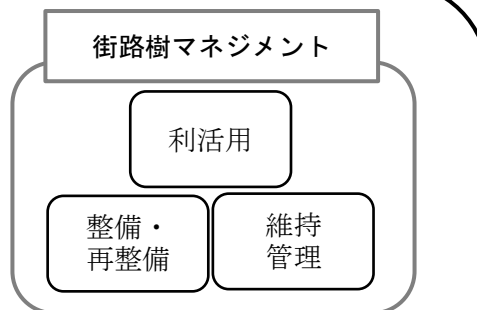
4 街路樹に関すること

(1) 「街路樹マネジメント」の推進

<街路樹マネジメントの定義>

街路樹の適正な整備・維持管理により、その価値を向上させるとともに街路樹が持つ多様な機能を有効活用することで、都市の魅力を向上させる活動。

市民、市民活動団体、事業者、行政が一体となり、街路樹の適正な維持管理を行いながら、街路樹が持つ多様な機能を有効に活用することで、市民が街路樹に愛着を深め、本市に住んでいることを誇りと思えるように、また、来訪者にとっては何度でも訪れたいような都市であるよう、街路樹による「杜の都」の魅力の向上を推進します。



<考え方1> 都市資源としての積極的な活用

街路樹を都市資源として積極的に活用することにより、街路樹が持つ多機能性を発揮させることで、都市空間の質の向上やにぎわいの創出を図るとともに、みどり美しい杜の都の街路樹の魅力を内外に発信します。

<考え方2> 適正な街路樹管理の推進

根上がりによる舗装等の道路施設の破損や根の侵入、落葉の堆積による下水道管等の排水施設の詰まり、基準不適合箇所を解消を図る安全対策を進めるとともに、これらの予防に資する新技術の導入やこれまで蓄積されたデータの活用等により、財政制約に対応した質・量ともに適正な街路樹管理を行います。

また、適正な街路樹管理及び都市資源として積極的な利活用を図るために、都心部や住宅地等の地域特性や土壌や道路空間等の植栽環境に応じた街路樹整備（再整備）を推進します。

（『街路樹管理による道路空間の安全確保』における更新・撤去の検討項目と再整備（整備）等の留意事項」は187ページ参照）

（『街路樹管理計画』における路線ごとの管理目標の考え方」は188ページ参照）

<考え方3> 街路樹管理体制の充実

管理業務の委託方法の見直しの検討や剪定技術の向上・継承、様々なパートナーとの連携等、街路樹管理における体制や仕組み等の改善を図ることで、街路樹の質を向上させます。

「街路樹管理による道路空間の安全確保」における
更新・撤去の検討項目と再整備(整備)等の留意事項

ア. 更新・撤去の検討項目

路線ごとの管理状態を踏まえ、以下に該当する場合、更新・撤去等の改修方法を検討します。対象路線の選定及びその路線での改修方法の決定に際しては、地域との調整を十分に図り、優先順位をつけながら進めていきます。

<更新を検討する主な項目>

- ①樹木が大径木化し、植栽空間(生育空間)が明らかに狭く、また、歩行空間が確保できない場合
- ②著しい根上がりが発生している場合
- ③樹木の樹勢不良や枯損木、不健全木(樹木医の専門診断による)が相当数ある場合、もしくは今後発生すると予想される場合 等

<撤去を検討する主な項目>

- ①基準に適合しない場合
 - a.交差点、横断歩道、自転車横断帯、乗入れ施設などの付近で見通しを妨げている場合
 - b.住宅地などで幅員 3.0m未満の歩道に植栽されている場合
 - c.植栽間隔が狭く、間引きをしても周囲の緑量や景観に大きな影響がない場合
- ②信号、街路灯、電柱、道路標識、監視カメラ等に近接し過ぎている場合
- ③歩道上に複数列植栽がなされ、沿道にある公園や樹林地と生育空間が競合し、撤去しても、緑量や景観に大きな影響がない場合 等

※対象樹木は低木、中木、高木とする。また、a,bは「仙台市歩道等設計基準」、cは「仙台市街路樹マニュアル」に拠る。

イ. 再整備(更新・補植)、整備(新植)の留意事項

再整備あるいは整備について、従来のような緑量の確保に偏重した方法を採用すると、将来樹木が成長した際に、再び、現在生じている問題を引き起こしてしまう可能性があります。今後は、道路空間や地域特性などに応じた樹種の選定や、新しい技術や材料の導入などにより樹木の生育に適した植栽環境(伸長する根に対応した防根シートや特殊な基盤、大きさに余裕がある植樹柵、樹冠^{じゅかん}を拡大させることができる空間など)を整備することで、樹木の良好な成長を促し道路空間の安全を確保するとともに、質の向上を図ることが重要です。