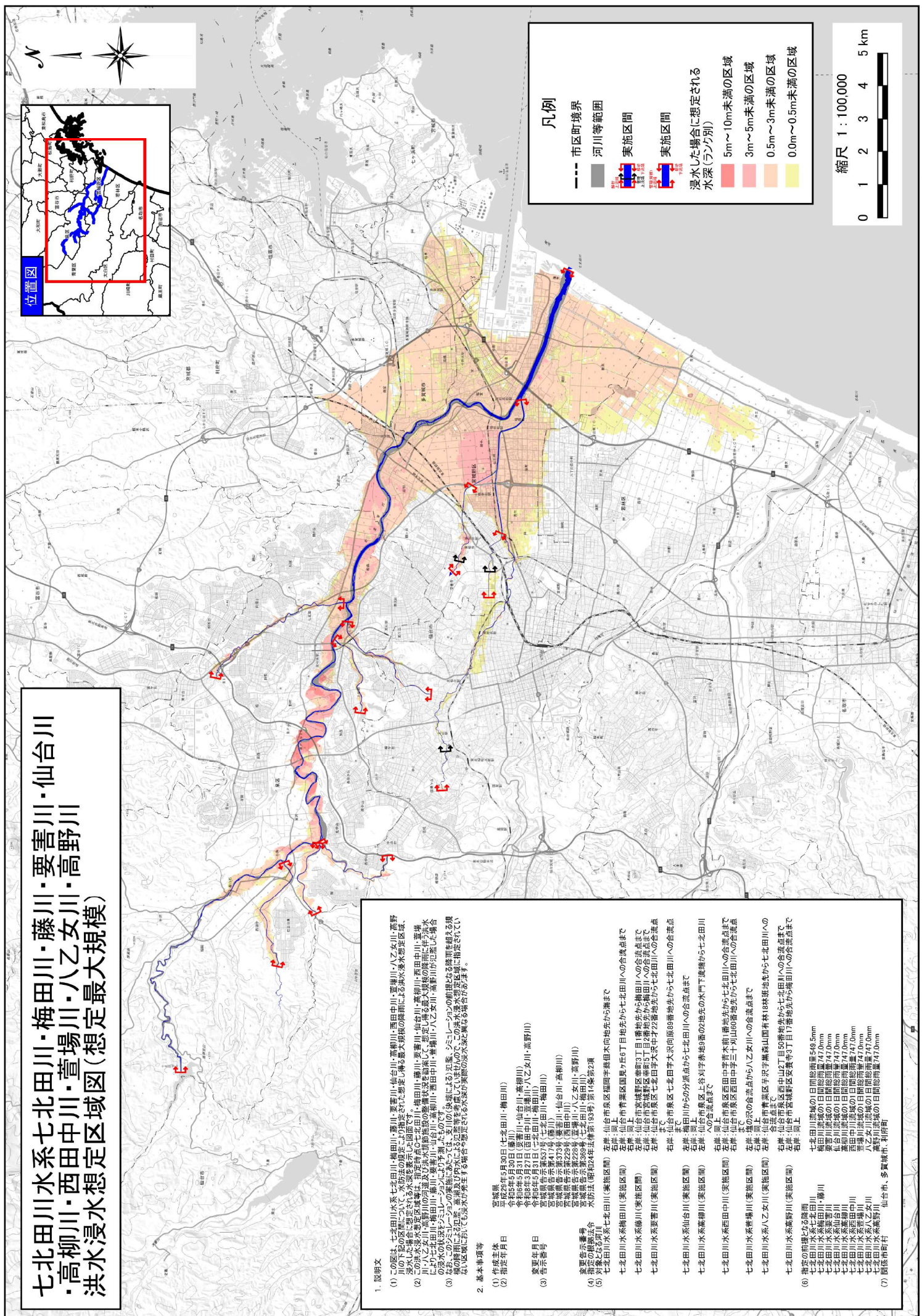


七北田川水系七北田川・梅田川・仙台川・要害川・藤田川・西田中川・菅場川・八乙女川・高野川 洪水浸水想定区域図(想定最大規模)



凡例

- 市町村境界
- 河川等範囲
- 実施区間
- 実施区間

浸水した場合に想定される水深(ラング別)

- 5m~10m未満の区域
- 3m~5m未満の区域
- 0.5m~3m未満の区域
- 0.0m~0.5m未満の区域

縮尺 1:100,000

0 1 2 3 4 5 km

1. 説明文

(1) この図は、七北田川水系七北田川・梅田川・仙台川・要害川・藤田川・西田中川・菅場川・八乙女川・高野川の下流の区域について、想定最大規模の降雨による洪水浸水想定区域、浸水した場合に想定される水深を表示した図である。

(2) この洪水浸水想定区域等は、指定地点の七北田川・梅田川・仙台川・要害川・藤田川・西田中川・菅場川・八乙女川・高野川の河川及び洪水調節施設の状態が正常に保たれており、想定最大規模の降雨による洪水の浸水想定区域図(浸水想定区域図)として作成されたものである。この浸水想定区域図は、河川及び洪水調節施設の状態が正常に保たれていない区域においては浸水が想定される場合もある場合がある。

(3) なお、この浸水想定区域図は、河川及び洪水調節施設の状態が正常に保たれていない区域においては浸水が想定される場合もある場合がある。

2. 基本事項等

(1) 作成主体 宮城県

(2) 指定年月日 平成29年5月30日(七北田川・梅田川)
令和6年5月30日(仙台川・要害川)
令和18年9月27日(西田中川・梅田川)
令和16年9月31日(七北田川・梅田川)

(3) 告示番号 宮城県告示第537号(七北田川・梅田川)
宮城県告示第417号(仙台川・要害川)
宮城県告示第225号(西田中川・梅田川)
宮城県告示第386号(七北田川・梅田川)
宮城県告示第386号(七北田川・梅田川)
水防法(昭和24年法律第93号)第14条第2項

(4) 指定の根拠法令 河川法(昭和39年法律第107号)第14条第2項

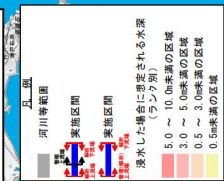
(5) 七北田川水系七北田川(実施区間) 右岸:仙台市泉区福岡字藤田本向地先から湧まで
左岸:同上
七北田川水系梅田川(実施区間) 右岸:仙台市青葉区国原ヶ丘6丁目地先から七北田川への合流地点まで
左岸:同上
七北田川水系藤田川(実施区間) 右岸:同上
左岸:仙台市青葉区豊町5丁目豊林地先から七北田川への合流地点まで
七北田川水系要害川(実施区間) 右岸:仙台市泉区七北田大字大沢字才22番地先から七北田川への合流地点まで
左岸:同上
七北田川水系仙台川(実施区間) 右岸:七北田川からの分派点から七北田川への合流地点まで
左岸:同上
七北田川水系高野川(実施区間) 右岸:仙台市泉区上各刈字赤巻9番02地先の水門下流端から七北田川への合流地点まで
左岸:同上
七北田川水系西田中川(実施区間) 右岸:同上
左岸:仙台市泉区西田中字三ツ木110番地先から七北田川への合流地点まで
七北田川水系菅場川(実施区間) 右岸:同上
左岸:仙台市泉区西田中字三ツ木110番地先から七北田川への合流地点まで
七北田川水系八乙女川(実施区間) 右岸:同上
左岸:仙台市泉区西田中12丁目50番地先から七北田川への合流地点まで
七北田川水系高野川(実施区間) 右岸:同上
左岸:仙台市泉区西田中12丁目50番地先から七北田川への合流地点まで

(6) 指定の河川に係る数値 七北田川流域の1日間総雨量549.5mm
梅田川流域の1日間総雨量747.0mm
仙台川流域の1日間総雨量747.0mm
要害川流域の1日間総雨量747.0mm
藤田川流域の1日間総雨量747.0mm
西田中川流域の1日間総雨量747.0mm
菅場川流域の1日間総雨量747.0mm
八乙女川流域の1日間総雨量747.0mm
高野川流域の1日間総雨量747.0mm

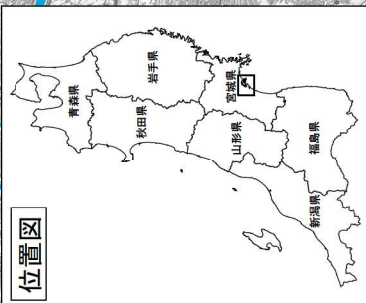
(7) 関係市町村 仙台市、多賀城市、利府町

砂押川水系砂押川・勿来川・藤田川・櫻川
洪水浸水想定区域図
(想定最大規模)

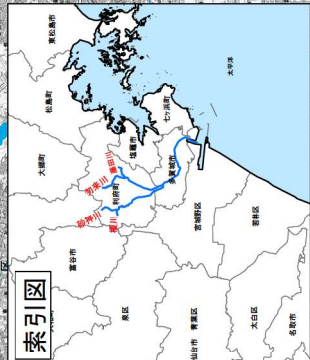
1. 説明文
- (1) この図は、砂押川水系砂押川、勿来川、藤田川、櫻川の下游の区域について、水防法の規定により指定された想定し得る最大規模の降雨による洪水浸水想定区域、浸水した場合は指定される水深を表示した図面です。
 - (2) この洪水浸水想定区域等は、指定時点の砂押川、勿来川、藤田川、櫻川の河川及び内河川等建設物の整備状況を踏まえて、想定し得る最大規模の降雨に伴う洪水により砂押川、勿来川、藤田川、櫻川の河川に浸水した場合は浸水の状況をシミュレーションにより予測したものです。
 - (3) なお、このシミュレーションの基礎にあつては、支川の（路線による）氾濫、シミュレーションの前提となる降雨による浸水を超える規模の降雨による氾濫、高潮及び内水による氾濫等を考慮していませんので、この洪水浸水想定区域に指定されていない区域においても浸水が発生する場合があります。
2. 基本事項等
- (1) 作成主体
平成30年5月29日 ①(砂押川) 宮城県
令和 6年5月31日 ②(勿来川、藤田川、櫻川)
 - (2) 指定年月日
令和 6年5月31日 ①(砂押川)
令和 6年5月31日 ②(砂押川)
 - (3) 告示番号
宮城県告示第373号 ①(砂押川、藤田川、櫻川)
宮城県告示第370号 ②(砂押川)
 - (4) 変更告示番号
水防法（昭和24年法律第135号）第14条 第2項
①(砂押川水系砂押川) (浸水区域)
②(砂押川水系砂押川) (浸水区域)
 - (5) 対象となる河川
左岸：宮城県黒川郡大町町黒川山田橋平地から海まで
右岸：同上
左岸：宮城県仙台市青葉区宮城の町ノム下から砂押川合流点まで
右岸：同上
左岸：宮城県仙台市青葉区宮城の町ノム下から砂押川合流点まで
右岸：同上
左岸：宮城県仙台市青葉区宮城の町ノム下から砂押川合流点まで
右岸：同上
左岸：宮城県仙台市青葉区宮城の町ノム下から砂押川合流点まで
右岸：同上
 - (6) 指定の前提となる基準
砂押川水系砂押川、勿来川、藤田川、櫻川の流域の2.4時間総雨量 72.3、0mm
砂押川水系砂押川、勿来川、藤田川、櫻川の流域の1時間雨量 12.0、0mm
 - (7) 関係市町村
仙台市、多賀郡、南郷町、大町



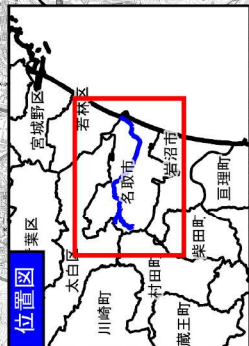
位置図



索引図



名取川水系増田川・田高沢川 洪水浸水想定区域図(想定最大規模)

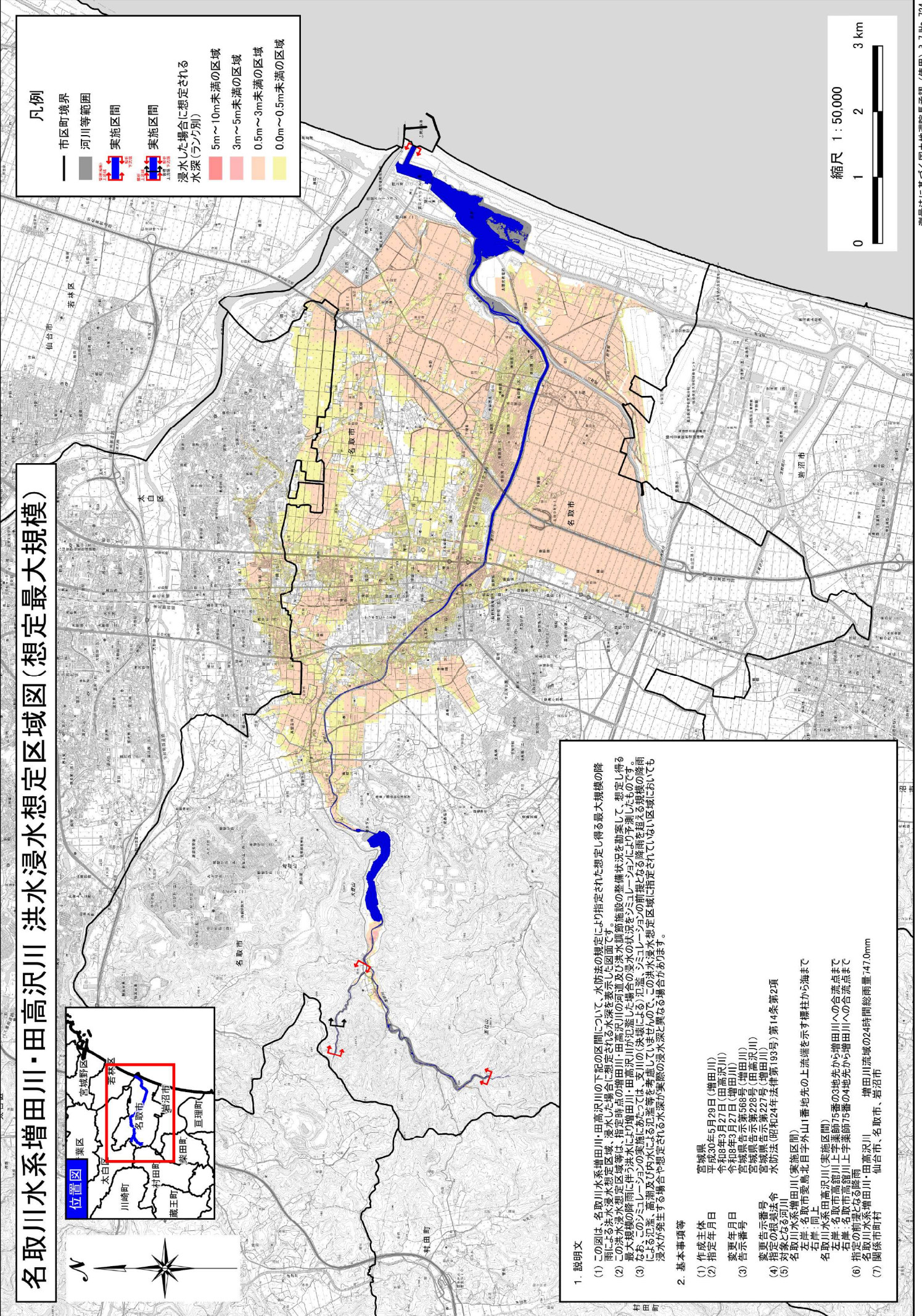


凡例

- 市区町境界
- 河川等範囲
- 実施区間
- 実施区間

浸水した場合に想定される水深(ラング別)

- 5m~10m 未満の区域
- 3m~5m 未満の区域
- 0.5m~3m 未満の区域
- 0.0m~0.5m 未満の区域



縮尺 1:50,000

0 1 2 3 km

1. 説明文

- (1) この図は、名取川水系増田川・田高沢川の下記の区間について、水防法の規定により指定された想定し得る最大規模の降雨による洪水浸水想定区域、浸水した場合に想定される水深を告示した図面です。
- (2) この洪水浸水想定区域等は、指定時点の増田川・田高沢川の河道及び洪水の状況をシミュレーションにより予測したものです。最大規模の降雨に伴う洪水に限り増田川・田高沢川が氾濫した場合の氾濫の状況をシミュレーションによる降雨を超える規模の降雨による氾濫、氾濫及び内水による氾濫等を考慮していませんので、この洪水浸水想定区域に指定されていない区域においても浸水が発生する場合があります。

2. 基本事項等

- (1) 作成主体 宮城県
- (2) 指定年月日 平成30年5月29日(増田川) 令和8年3月27日(田高沢川)
- (3) 変更年月日 宮城県告示第568号(増田川) 宮城県告示第228号(田高沢川)
- (4) 告示番号 宮城県告示第227号(増田川) 水防法(昭和24年法律第193号)第14条第2項
- (5) 家告示番号 宮城県告示第227号(増田川) 家告示第227号(増田川)
- (6) 指定の根拠法令 水防法(昭和24年法律第193号)第14条第2項
- (7) 対象となる河川 名取川水系増田川(実施区間) 右岸: 同上 左岸: 同上
- (8) 名取川水系増田川(実施区間) 右岸: 同上 左岸: 同上
- (9) 指定の範囲となる河川 名取川水系増田川(実施区間) 右岸: 同上 左岸: 同上
- (10) 指定の範囲となる河川 名取川水系増田川(実施区間) 右岸: 同上 左岸: 同上
- (11) 指定の範囲となる河川 名取川水系増田川(実施区間) 右岸: 同上 左岸: 同上
- (12) 指定の範囲となる河川 名取川水系増田川(実施区間) 右岸: 同上 左岸: 同上
- (13) 指定の範囲となる河川 名取川水系増田川(実施区間) 右岸: 同上 左岸: 同上
- (14) 指定の範囲となる河川 名取川水系増田川(実施区間) 右岸: 同上 左岸: 同上
- (15) 指定の範囲となる河川 名取川水系増田川(実施区間) 右岸: 同上 左岸: 同上
- (16) 指定の範囲となる河川 名取川水系増田川(実施区間) 右岸: 同上 左岸: 同上
- (17) 指定の範囲となる河川 名取川水系増田川(実施区間) 右岸: 同上 左岸: 同上