

# 【愛子ため池(月山池)+斉勝沼ため池(サイカチ沼) ハザードマップ】

このマップは、愛子ため池(月山池)+斉勝沼ため池(サイカチ沼)が決壊してから、5分後・10分後・20分後・30分後・40分後・50分後・60分後の浸水想定区域と、**60分間での最大水深を表しています。**

**⚠**このマップは、愛子ため池(月山池)+斉勝沼ため池(サイカチ沼)が**決壊した場合に限定し**、どのような被害となるかを想定したもので、異常気象による周辺地域の河川や水路の氾濫等は考慮していません。よって、実際の浸水区域は、ため池の貯水量、堤体の被害の程度、周辺の土地利用の変化、河川や水路の氾濫等により、異なる可能性があります。

## 【ため池諸元】

ため池名称:愛子ため池(月山池)

- ① 堤防の高さ: 15.8m
- ② 堤防の長さ: 113.0m
- ③ 総貯水量: 1,200,000m<sup>3</sup>

## 【ため池諸元】

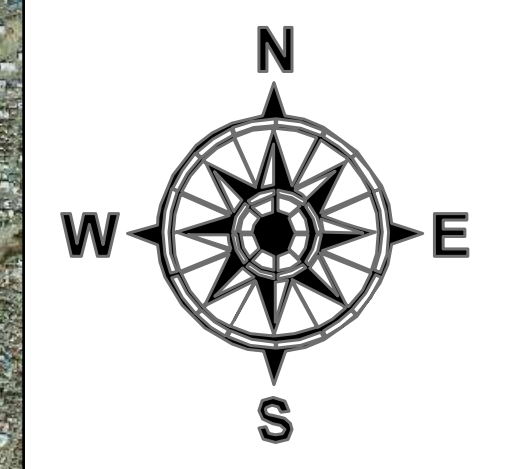
ため池名称:斉勝沼ため池(サイカチ沼)

- ① 堤防の高さ: 4.8m
- ② 堤防の長さ: 113.0m
- ③ 総貯水量: 423,000m<sup>3</sup>

# 愛子ため池(月山池)+斉勝沼ため池(サイカチ沼) ハザードマップ

浸水想定区域図(60分)

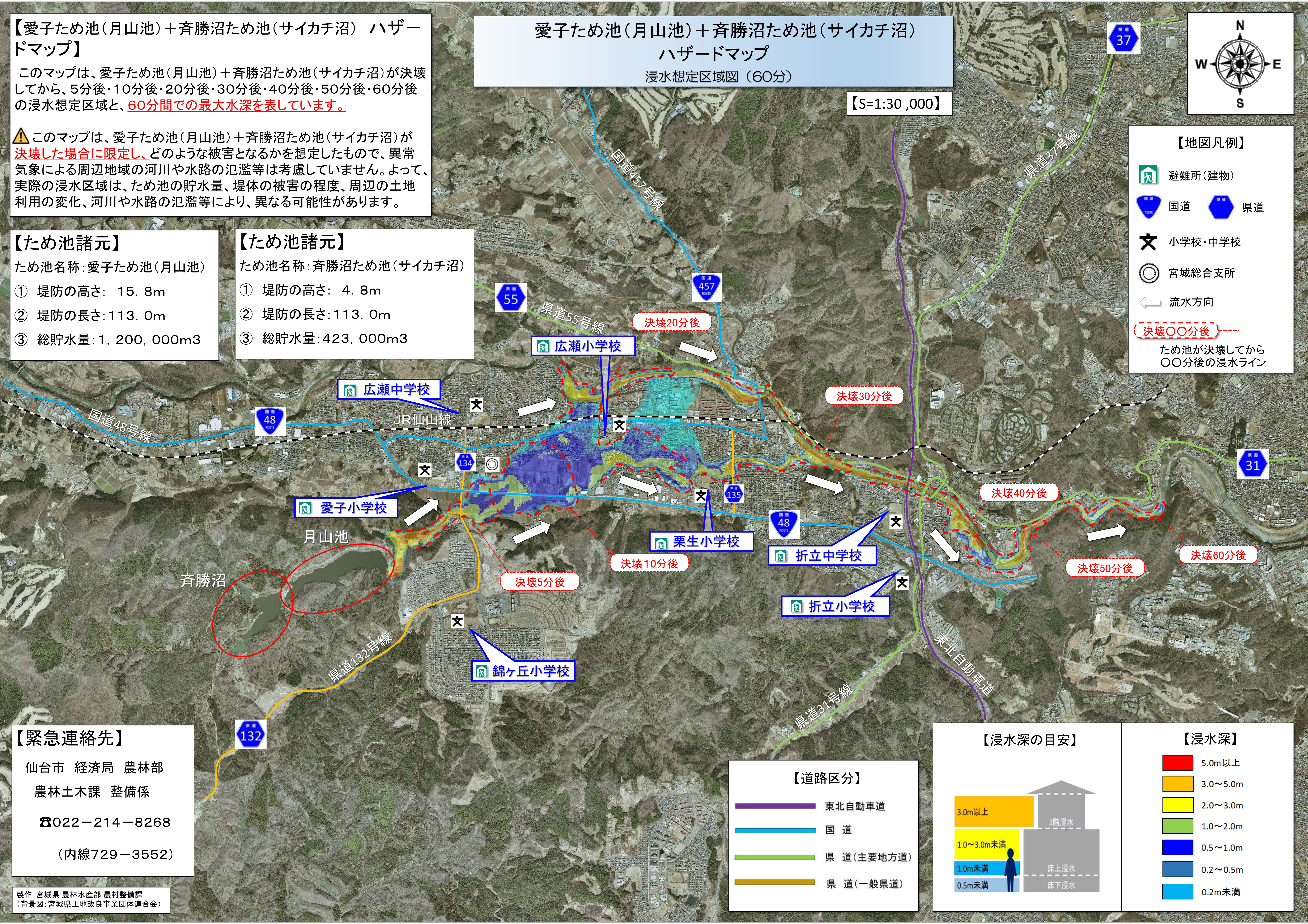
【S=1:30,000】



## 【地図凡例】

- 避難所(建物)
- 国道 県道
- 小学校・中学校
- 宮城総合支所
- 流水方向

**決壊〇〇分後** -----  
 ため池が決壊してから〇〇分後の浸水ライン



## 【緊急連絡先】

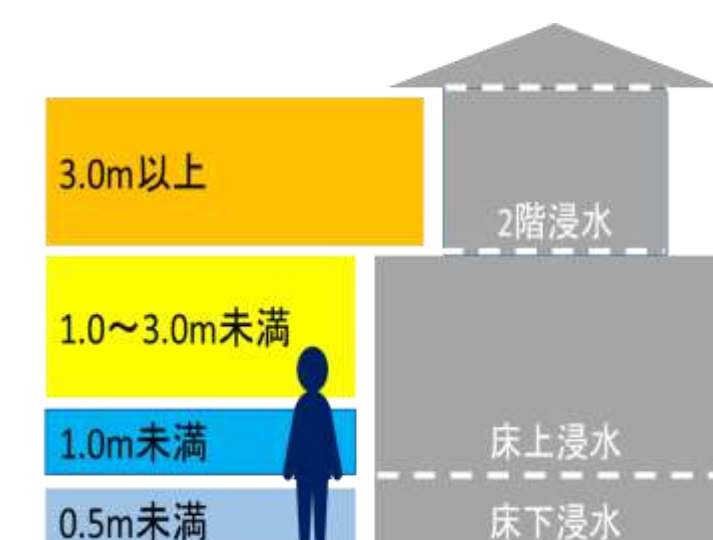
仙台市 経済局 農林部  
 農林土木課 整備係  
 ☎022-214-8268  
 (内線729-3552)

製作:宮城県 農林水産部 農村整備課  
 (背景図:宮城県土地改良事業団体連合会)

## 【道路区分】

- 東北自動車道
- 国道
- 県道(主要地方道)
- 県道(一般県道)

## 【浸水深の目安】

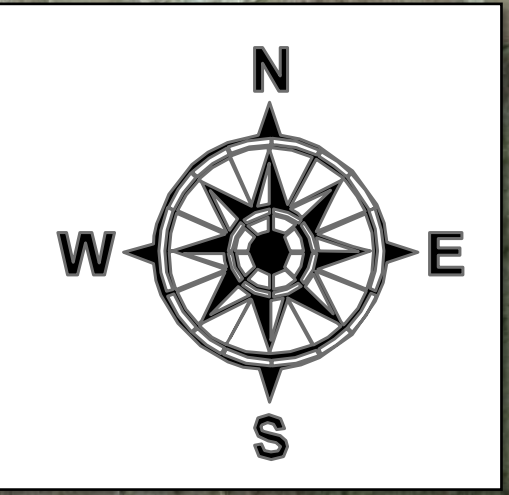


## 【浸水深】

- 5.0m以上
- 3.0~5.0m
- 2.0~3.0m
- 1.0~2.0m
- 0.5~1.0m
- 0.2~0.5m
- 0.2m未満

銅谷ため池(銅谷堤) ハザードマップ  
浸水想定区域図(60分)

【S=1:6,000】



銅谷ため池

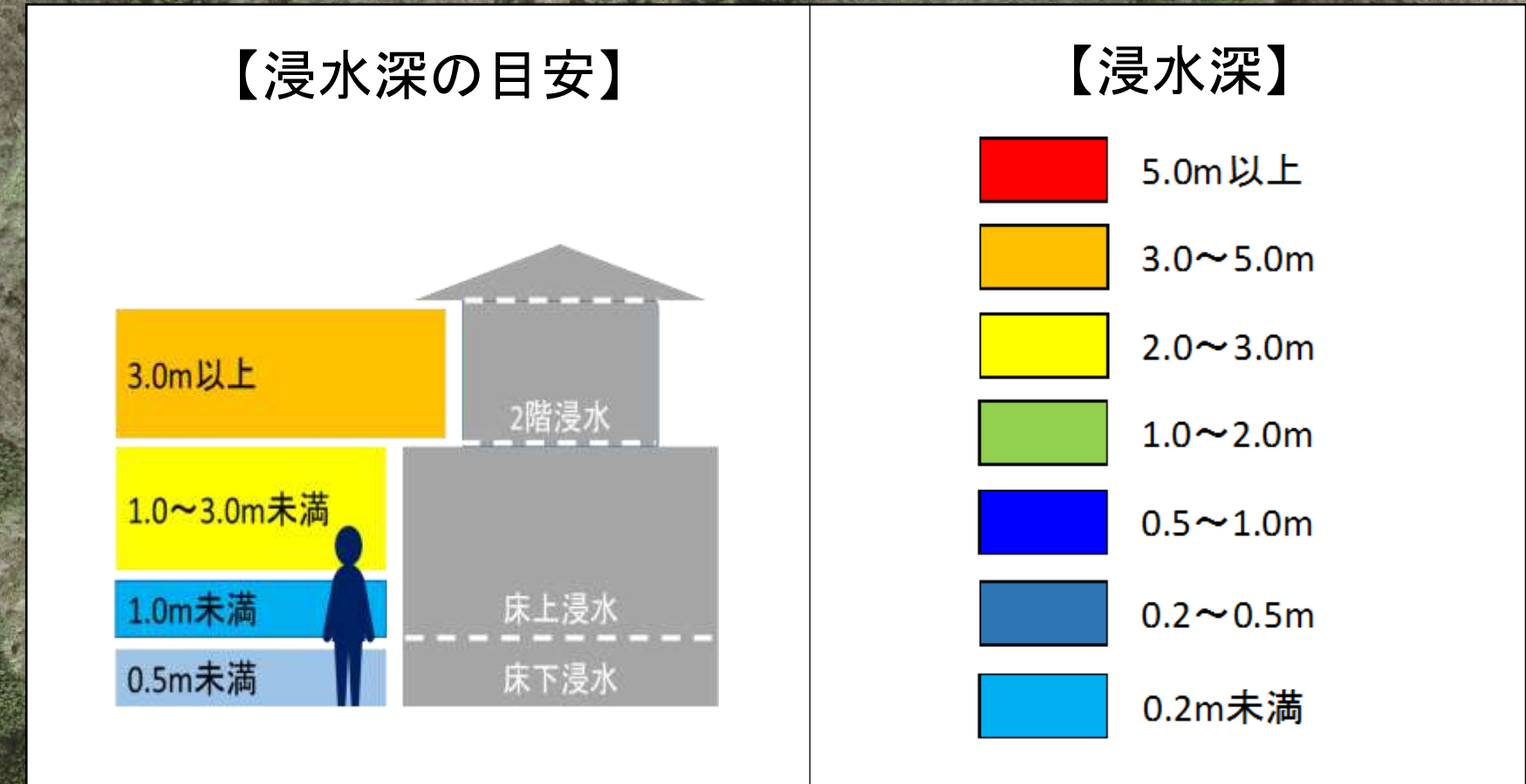
**【銅谷ため池(銅谷堤)ハザードマップ】**  
このマップは、銅谷ため池(銅谷堤)が決壊してから、5分後・10分後・60分後の浸水想定区域と、**60分間での最大水深を表しています。**

⚠️このマップは、銅谷ため池(銅谷堤)が**決壊した場合に限定し**、どのような被害となるかを想定したもので、異常気象による周辺地域の河川や水路の氾濫等は考慮していません。よって、実際の浸水区域は、ため池の貯水量、堤体の被害の程度、周辺の土地利用の変化、河川や水路の氾濫等により、異なる可能性があります。

**【ため池諸元】**  
ため池名称:銅谷ため池(銅谷堤)  
① 堤防の高さ: 10.4m  
② 堤防の長さ:165.0m  
③ 総貯水量:113,000m<sup>3</sup>

**【緊急連絡先】**  
仙台市 経済局 農林部  
農林土木課 整備係  
☎022-214-8268  
(内線729-3552)

決壊60分後  
決壊10分後  
決壊5分後



**【道路区分】**

県道 (一般県道)
市道

**【地図凡例】**

- 避難所(建物)
- 県道
- 小学校・中学校
- 高等学校
- 流水方向
- 決壊〇〇分後

ため池が決壊してから〇〇分後の浸水ライン

製作:宮城県 農林水産部 農村整備課  
(背景図:宮城県土地改良事業団体連合会)

寺岡小学校

寺岡中学校



# 【新釜の沢ため池 ハザードマップ】

このマップは、新釜の沢ため池が決壊してから、5分後・10分後・20分後・30分後・40分後・50分後・60分後の浸水想定区域と、**60分間での最大水深を表しています。**

⚠️ このマップは、新釜の沢ため池が**決壊した場合に限定し**、どのような被害となるかを想定したもので、異常気象による周辺地域の河川や水路の氾濫等は考慮していません。よって、実際の浸水区域は、ため池の貯水量、堤体の被害の程度、周辺の土地利用の変化、河川や水路の氾濫等により、異なる可能性があります。

## 【ため池諸元】

ため池名称: 新釜の沢ため池

- ① 堤防の高さ: 10.5m
- ② 堤防の長さ: 155.0m
- ③ 総貯水量: 105,000m<sup>3</sup>

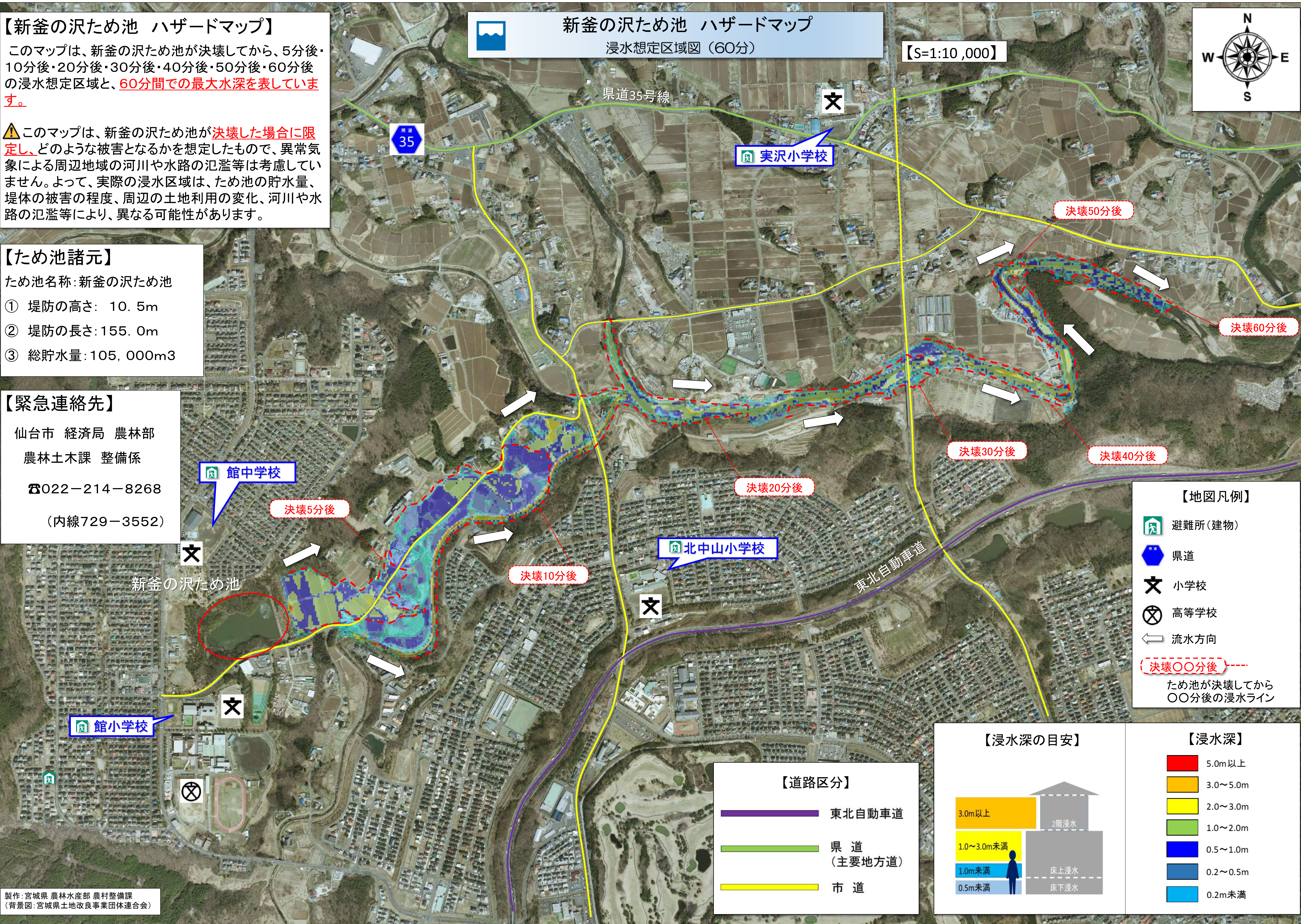
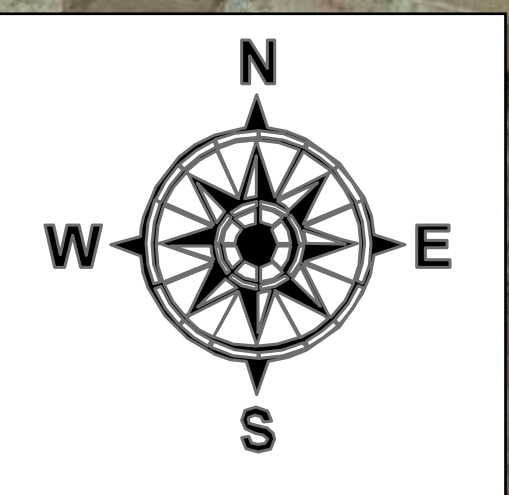
## 【緊急連絡先】

仙台市 経済局 農林部  
農林土木課 整備係  
☎022-214-8268  
(内線729-3552)

# 新釜の沢ため池 ハザードマップ

## 浸水想定区域図 (60分)

【S=1:10,000】



### 【地図凡例】

- 避難所(建物)
- 県道
- 小学校
- 高等学校
- 流水方向
- 決壊〇〇分後

ため池が決壊してから〇〇分後の浸水ライン

### 【道路区分】

- 東北自動車道
- 県道 (主要地方道)
- 市道

### 【浸水深の目安】

### 【浸水深】

- 5.0m以上
- 3.0~5.0m
- 2.0~3.0m
- 1.0~2.0m
- 0.5~1.0m
- 0.2~0.5m
- 0.2m未満

# 【住吉台第5号ため池 ハザードマップ】

このマップは、住吉台第5号ため池が決壊してから、5分後・10分後・20分後・30分後・40分後・50分後・60分後の浸水想定区域と、**60分間での最大水深を表しています。**

**⚠️**このマップは、住吉台第5号ため池が**決壊した場合に限定し**、どのような被害となるかを想定したもので、異常気象による周辺地域の河川や水路の氾濫等は考慮していません。よって、実際の浸水区域は、ため池の貯水量、堤体の被害の程度、周辺の土地利用の変化、河川や水路の氾濫等により、異なる可能性があります。

## 【ため池諸元】

ため池名称: 住吉台第5号ため池

- ① 堤防の高さ: 11.9m
- ② 堤防の長さ: 80.0m
- ③ 総貯水量: 78,000m<sup>3</sup>

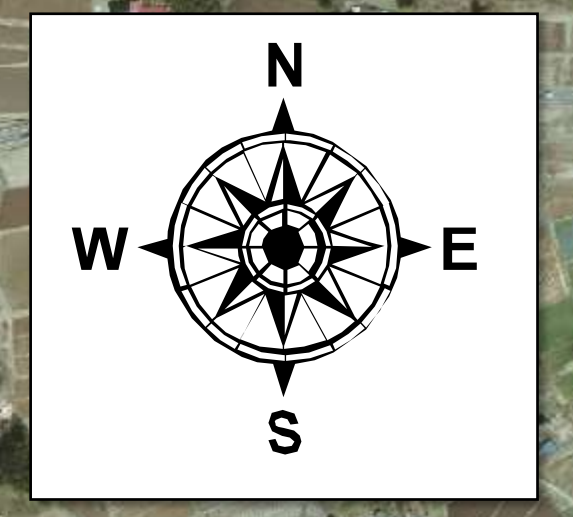
## 【緊急連絡先】

仙台市 経済局 農林部  
農林土木課 整備係  
☎022-214-8268  
(内線729-3552)

# 住吉台第5号ため池 ハザードマップ

浸水想定区域図 (60分)

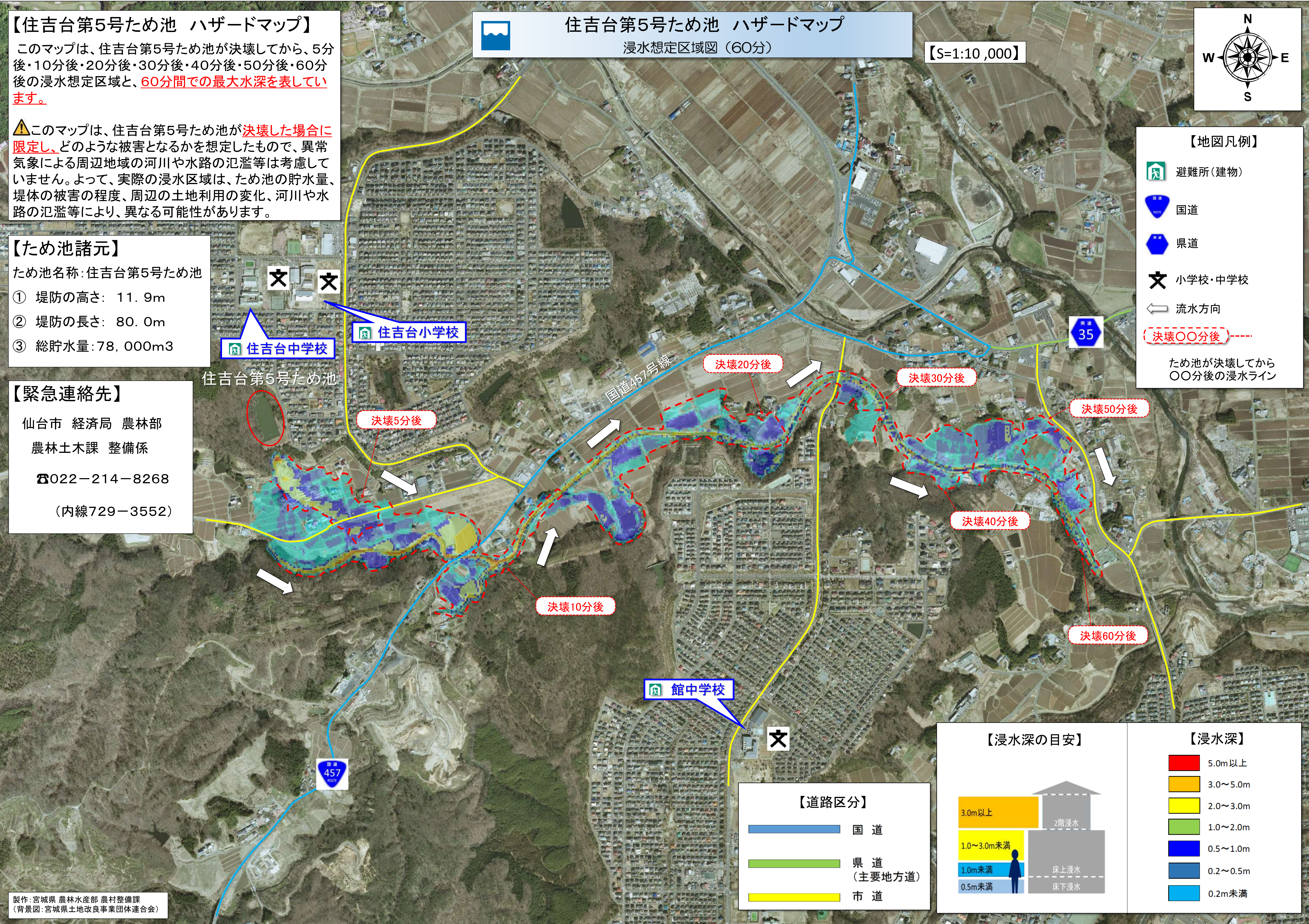
【S=1:10,000】



### 【地図凡例】

- 避難所(建物)
- 国道
- 県道
- 小学校・中学校
- 流水方向
- 決壊〇〇分後

ため池が決壊してから〇〇分後の浸水ライン



### 【道路区分】

- 国道
- 県道 (主要地方道)
- 市道

### 【浸水深の目安】

### 【浸水深】

- 5.0m以上
- 3.0~5.0m
- 2.0~3.0m
- 1.0~2.0m
- 0.5~1.0m
- 0.2~0.5m
- 0.2m未満