

# 仙台市の歯科保健活動の概要

(令和4年度実績)

令和5年6月

仙台市健康福祉局

## は じ め に

本市の健康増進計画「第2期いきいき市民健康プラン〔期間：平成23年度～令和5年度〕は、基本目標に「健康寿命の延伸」を掲げており、その目標に貢献するものとして「歯と口の健康づくり」を計画の重点分野の一つに位置付けています。

本分野においては、市民の健康課題に応じた歯科保健対策の体系的・総合的な推進に資するよう「仙台市・歯と口の健康づくり計画」及び「仙台市・歯と口の健康づくりアクションプラン」を個別計画として策定し、様々な取り組みをすすめているところです。

計画の実効性を高め、取り組みのPDCAサイクルを効果的に機能させていくことを目的に組織された「仙台市・歯と口の健康づくりネットワーク会議（平成15年度設置）」は、乳幼児から高齢者までの健康や医療、福祉・教育に関わる関係機関・団体から委員が参加する「円卓会議」の形態をとり、諸団体の連携機能の充実に努めながら具体策を展開しています。

昨年度は計画の最終評価に向けた専門部会を設置し、各歯科保健調査や歯科健康診査結果等を基にこれまでの成果や課題をとりまとめました。「むし歯のない幼児の増加」や「壮年期以降の歯数の増加」等、改善を示す指標が多く、着実な成果が認められた一方で「子どものむし歯の個人格差の縮小」、「学齢期の歯肉炎対策・青年期の歯周病対策の強化」、「生涯にわたる咀嚼機能の獲得・維持向上」といった今後の課題も残りました。

今年度は計画の最終年であることから、この最終評価の結果を踏まえ、青年期からの歯周病対策の強化を図るため「大学生によるハローフロスプロジェクト」を稼働させるとともに、令和6年度より開始する予定の「（仮称）仙台市・歯と口の健康づくり計画（第3期）」及び「（仮称）仙台市・歯と口の健康づくりアクションプラン（第3期）」を策定することとしています。

本書は、令和4年度の本市の歯科保健活動の概要をまとめ、全国データ等との比較など、各種取組状況の評価や課題を把握するための参考資料として活用することができます。

関係者各位におかれましても、歯と口の健康づくり支援の計画や実施の際の基礎資料として、広くご活用いただけますと幸いです。

令和5年6月

仙台市健康福祉局

## 目次

1. 仙台市の概況（人口・世帯数）	1
2. 歯科技術職員の配置状況等	1
3. ライフステージ別歯科保健事業	2
4. 歯科保健の概要・実績	
(1) 母子歯科保健活動	
① 妊婦歯科健康診査	3
② 母子健康手帳交付時歯科健康教育	4
③ 乳幼児歯科健康教育	4
④ フッ化物歯面塗布助成事業	5
⑤ 1歳6か月児歯科健康診査	5
⑥ 1歳6か月児歯科健康診査事後指導	6
⑦ 2歳6か月児歯科健康診査	7
⑧ 2歳6か月児歯科健康診査事後指導	8
⑨ 3歳児歯科健康診査	9
(2) 保育所・幼稚園・認定こども園における歯科保健活動支援	
① フッ化物洗口導入支援事業	10
② フッ化物洗口導入支援事業参加施設等に対する歯科健康教育	10
③ フッ化物洗口事業継続実施補助金交付事業	10
④ 保育所・幼稚園等歯科健康診査集約事業	11
(3) 母子保健及び保育関係者等との連絡調整会議	12
(4) 学齢期の歯科保健活動	
① 定期健康診断結果（12歳児：中学1年生）	13
② 学齢期の歯科健康教育，学校保健関係者との懇談会開催	13
(5) 成人（青年期・壮年期・高齢期）歯科保健活動	
① 歯周病検診	14
② 20歳のデンタルケア	16
③ 健康教育事業・健康相談事業	17
(6) 障害児（者），在宅要介護高齢者歯科保健医療活動	
① 障害児（者）施設歯科健康診査事業・歯科健康教育	17
② 障害児（者）歯科診療事業	17
③ 在宅歯科診療事業	17
(7) 普及・啓発事業	
① 歯と口の健康週間事業	18
② 歯周病予防推進懸垂幕の掲示	18
③ その他の啓発活動	18
(8) 被災された方への歯と口の健康づくり支援	19
(9) 歯と口の健康づくりネットワーク会議	19
(10) 歯科保健のあゆみ	20
参考 第2期いきいき市民健康プラン後期計画	
重点分野「歯と口の健康づくり」指標の達成状況	23

## 1. 仙台市の概況

区	人 口			世帯数
	総 数	男	女	
総 数	1,094,520	529,539	564,981	540,158
青 葉 区	312,486	151,183	161,303	167,402
うち 宮城総合支所	74,445	35,847	38,598	29,637
宮 城 野 区	194,611	94,845	99,766	97,648
若 林 区	141,765	69,703	72,062	70,627
太 白 区	236,507	113,810	122,697	109,316
うち 秋保総合支所	3,839	1,855	1,984	1,688
泉 区	209,151	99,998	109,153	95,165

(令和5年4月1日現在推計人口 まちづくり政策局 政策企画課)

## 2. 歯科技術職員の配置状況等

本市では、平成8年4月1日に機構改正を行い衛生局と民生局を統合して健康福祉局を設置した他、保健所と区役所福祉部を統合し、区保健福祉センターとして区行政組織の中に組み入れた。平成18年4月には子供未来局を設置し、健康福祉局の子育て部門を移管。二局の連携により歯科保健の推進の取り組みを進めている。

平成27年4月には、保健所を一元化し仙台市保健所を設置し、各区保健福祉センターは、それまでの保健所と同等の業務を行う保健所支所と福祉事業としての機能を持つ組織となり、引き続き保健と福祉の一体的・総合的なサービスを区民に対して提供し、健康づくりや母子保健などの市民に身近な保健事業を実施している。令和5年4月には、子育てが楽しく、若者が活躍できるまちづくりを進めることを目指し、「子供未来局」を「こども若者局」に改称している。

現在の歯科技術職員の配置は以下のとおり。

区・局 (支所) 課	青葉区		宮城野区	若林区	太白区		泉区	健康福祉局		
	家庭健康	宮城 保健福祉	家庭健康	家庭健康	家庭健康	秋保 保健福祉	家庭健康	保健所 健康安全	保健衛生部 健康政策	
歯科 医師 6名 (正職員2名、会計年度任用職員4名)	1(兼)	1(兼)	1(会)	1(会)	1(兼)	1(会)	1(会)		2	
歯科 衛生士 15名 (正職10名、再任用1名、 会計年度任用職員4名)	2(1会)	1	2	2	3 (1再、1会)	1(会)	2(1会)	1	1	

(令和5年4月現在)

### 3. ライフステージ別 歯科保健事業

対 象	歯科の特徴	歯科的課題	歯科保健対策		
			主な事業	内 容	ねらい
胎児期	歯の形成期	バランスのとれた栄養摂取	妊婦歯科保健指導	健康教育	丈夫な歯をつくる生活指導
乳児期	乳前歯の萌出期	咀嚼器官の発達時期	3～4か月児育児教室 離乳食教室 フッ化物歯面塗布 助成事業	健康教育 予防処置	乳歯う蝕予防 歯口清掃の動機づけ 健全な咀嚼機能の習得支援 かかりつけ歯科医による継続管理の勧奨
幼児期前半 1～3歳	乳白歯の萌出期  乳歯列の完成期	乳歯う蝕の発生期 (卒乳の遅れ・ 甘味の不規則摂取)  乳歯う蝕の多発期 (甘味の過剰摂取・ 清掃不良等)	1歳6か月児 健康診査 事後指導  2歳6か月児 歯科健康診査 事後指導  3歳児健康診査	健康診査  保健指導  健康教育	乳歯う蝕予防  生活習慣や歯口清掃の確認と支援  乳歯う蝕ハイリスク児の早期発見と支援  かかりつけ歯科医による継続管理の勧奨  乳歯列不正咬合のチェック
幼児期後半 4～5歳	永久歯の萌出開始期 (第一大臼歯)	永久歯う蝕の発生期  咀嚼器官の発達 チェック時期	保育所・幼稚園等歯科健康 診査結果集約事業  フッ化物洗口導入支援事業  フッ化物洗口事業 継続実施補助金 交付事業	健康教育  フッ化物洗口 実施支援	幼児期後半の口腔内の状況把握と 保育所・幼稚園等における歯科保健活動の支援  永久歯のう蝕予防
学齢期 小学校  中学校  高 校	乳歯と永久歯の交 換期  永久歯列の完成期  歯周組織の過敏期	永久歯う蝕の発生期 歯列と歯の不調和の 発生期  永久歯う蝕の多発期  歯肉の炎症が始まる 時期 永久歯う蝕が放置さ れやすい時期  歯周病の発生期	就学時健康診断  定期健康診断及び 歯科健康教育	健康教育  健康診断 保健指導	永久歯う蝕の予防  歯科保健思想の普及・啓発  咬合の誘導  歯周病の予防
青年期 20歳～ (妊婦)	歯周組織の脆弱期	歯周病の急増期	妊婦歯科教育 妊婦歯科健康診査 20歳のデンタルケア 歯周病検診 各種教室 出前(出張)講座 健康増進普及月間	健康教育 健康診断 保健指導 健康相談	歯周病の予防・治療 歯科保健思想の普及・啓発  歯口清掃の徹底 歯科治療の勧奨
壮年期 40歳～	歯の喪失開始期	歯周病の急増期 根面う蝕の発生期	元気応援教室 訪問歯科指導 訪問歯科治療		口腔機能の回復 歯口清掃 (義歯の手入れ)
高齢期 65歳～	歯の喪失急増期	根面う蝕の発生期 口腔機能の低下			
障害(児)者	歯の形成不全及び 唇顎口蓋裂等	広汎性う蝕発生 咀嚼・発音障害等	障害児者施設 歯科健康教育	健康診査 健康教育	歯科疾患の予防 歯口清掃
全年齢			歯と口の健康週間 歯と口腔の健康づくり月間  地区健康まつり 歯科広報活動	健康教育	歯科保健思想の普及・啓発

【令和5年度版】

#### 4. 歯科保健の概要・実績

##### (1) 母子歯科保健活動

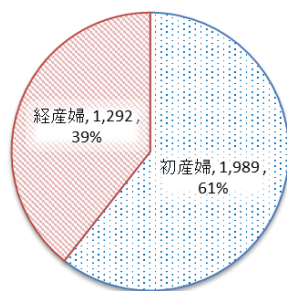
###### ① 妊婦歯科健康診査

母子保健法第10条、第13条に基づき、むし歯や歯周病が多発する傾向にある妊婦を対象として歯科健康診査、保健指導を実施している。平成28年8月より（一社）仙台歯科医師会へ委託し「受診券方式」による個別健診を実施している。

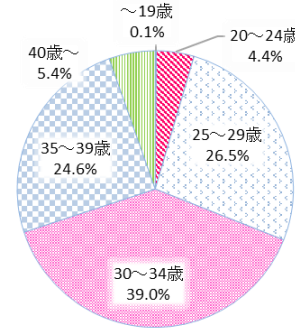
	合計	青葉			宮城野	若林	太白	太白		泉
		青葉	宮城	太白				秋保		
受診者数	3,281	827	657	170	644	500	796	792	4	514
初産婦	1,989	512	432	80	400	321	450	447	3	306
経産婦	1,292	315	225	90	244	179	346	345	1	208
妊娠届出数	7,045	1,726	1,348	378	1,421	1,048	1,726	1,711	15	1,124
受診率(目安)	46.6	47.9	48.7	45.0	45.3	47.7	46.1	46.3	26.7	45.7

※受診可能期間が妊娠期間中であることから、正確な対象者数を把握できないため、参考値として妊娠届出数を母数にして目安の受診率を算定している。

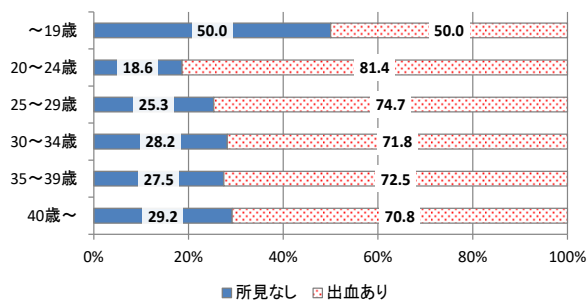
受診者の状況



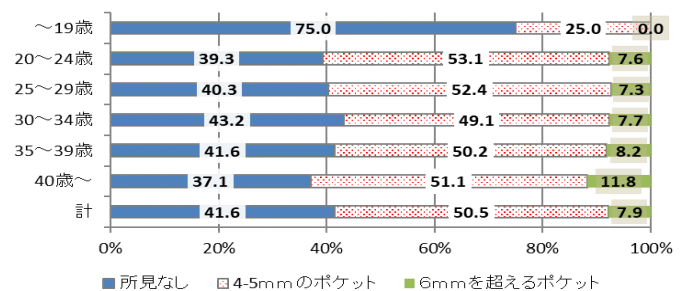
年代



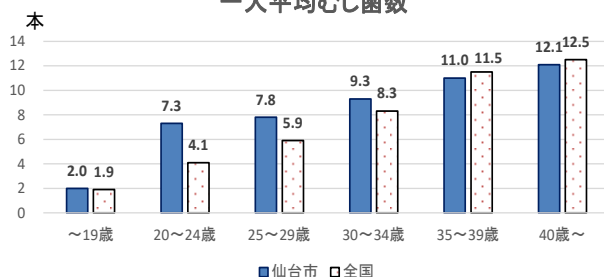
歯肉の状況(出血の状況)



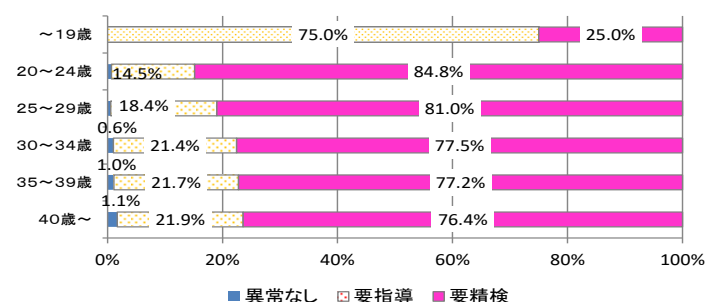
歯肉の状況(歯周ポケット)



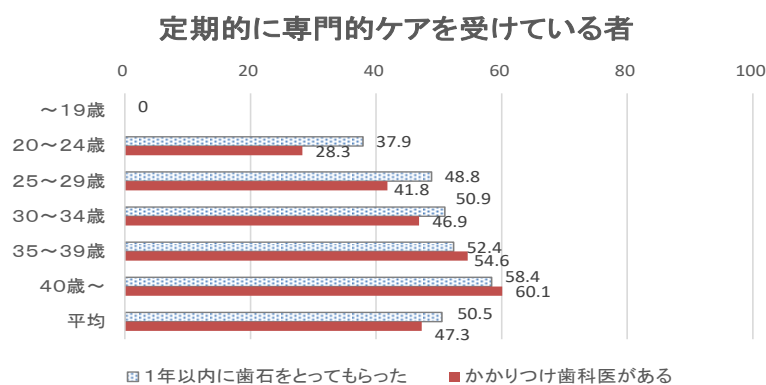
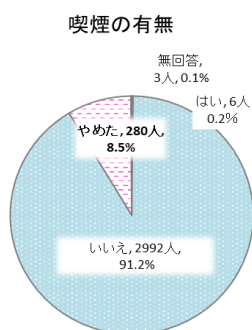
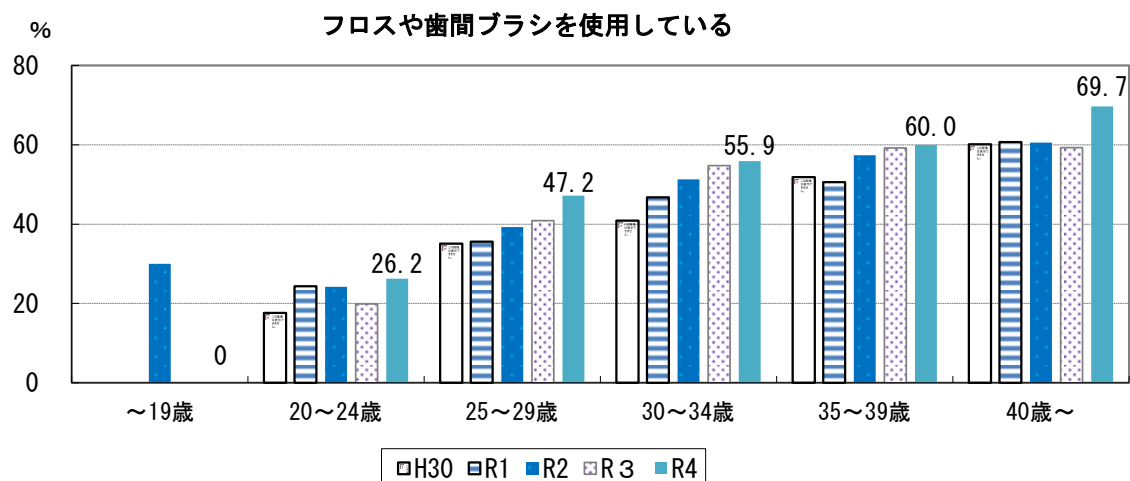
一人平均むし歯数



判定区分



全国：平成28年歯科疾患実態調査



## ② 母子健康手帳交付時歯科健康教育

妊娠期の歯と口の健康づくりのセルフケア能力向上を支援するとともに、かかりつけ歯科医による定期的な専門的ケアを受ける習慣の定着を図るために、母子健康手帳交付時に保健指導や健康教育等を実施している。

	合計		
	青葉	青葉	宮城
開設回数	12	12	12
参加者数	34	34	34

## ③ 乳幼児歯科健康教育

離乳食教室、育児グループ、児童館等において、歯科保健指導・健康教育・健康相談等を実施している。

	合計								
	青葉	青葉	宮城	宮城野	若林	太白	太白	秋保	泉
開設回数	99	39	17	22	8	18	18	18	16
参加者数	822	185	33	152	38	295	221	221	83

#### ④ フッ化物歯面塗布助成事業

「3歳児カリエスフリー」を目指し、歯が生え始める生後8か月から1歳6か月を迎える前日までの乳幼児を対象に、フッ化物歯面塗布1回分の助成と歯科保健指導を実施している。令和3年4月26日より（一社）仙台歯科医師会に事業を委託し実施している。

	合計									
	青葉	宮城	宮城野	若林	太白	秋保		泉		
						青葉	秋保			
受診者数	3,240	833	629	204	569	465	888	887	1	485
対象者	7,886	1,920	1,415	505	1,547	1,108	1,971	1,954	17	1,340
受診率（目安）	41.1%	43.4%	44.5%	40.4%	36.8%	42.0%	45.1%	45.4%	5.9%	36.2%

※対象者数は、年度途中の転出入等による誤差が生じていること、また、助成可能な期間が1歳6か月に達する日の前日までであることから、年度をまたいで対象者として計上されるケースがあるため目安の数字である。

#### ⑤ 1歳6か月児歯科健康診査

母子保健法第12条に基づき実施している。新型コロナウイルス感染症拡大防止策として、集団指導を見合わせ、呼び出し時間を細分化するなど講じたうえで集団健診を実施している。

1歳6か月児歯科健康診査実施状況

受診率	98.6%
-----	-------

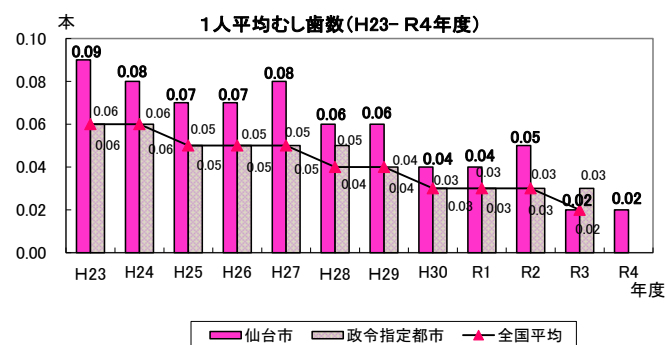
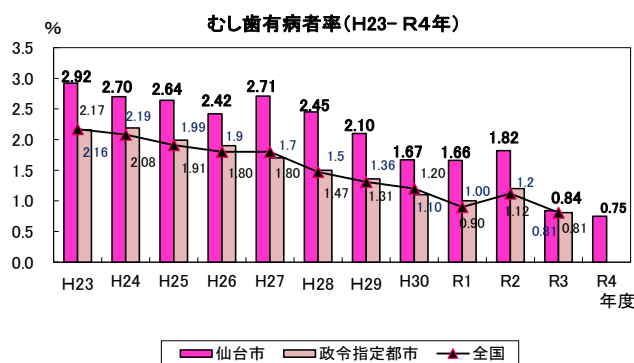
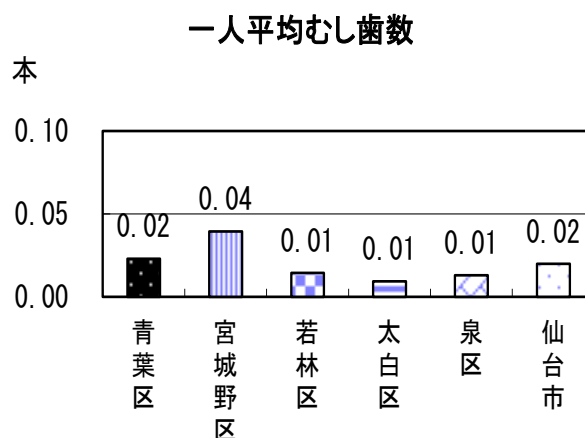
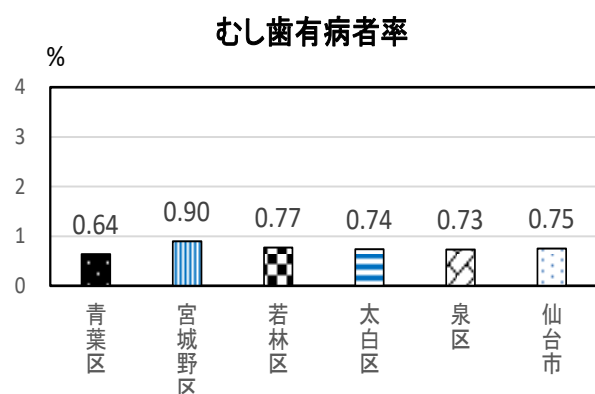
	対象人数	受診者	むし歯のない者				むし歯のある者				
			計	O1型	O2型	%	計	A型	B型	C型	有病者率
計	7,593	7,489	7,433	3,877	3,556	99.25	56	51	5	0	0.75
青葉	1,887	1,871	1,859	924	935	99.36	12	12	0	0	0.64
青葉	1,376	1,356	1,347	668	679	99.34	9	9	0	0	0.66
宮城	511	515	512	256	256	99.42	3	3	0	0	0.58
宮城野	1,464	1,447	1,434	714	720	99.10	13	11	2	0	0.90
若林	1,038	1,038	1,030	536	494	99.23	8	7	1	0	0.77
太白	1,989	1,902	1,888	1,058	830	99.26	14	14	0	0	0.74
太白	1,978	1,892	1,878	1,053	825	99.26	14	14	0	0	0.74
秋保	11	10	10	5	5	100.00	0	0	0	0	0.00
泉	1,215	1,231	1,222	645	577	99.27	9	7	2	0	0.73

	むし歯の数					不正咬合のある者	口腔軟組織疾患のある者	その他の異常のある者
	計	処置数	未処置数	フッ化ジアンミン銀	1人平均むし歯数			
計	149	13	131	5	0.02	391	697	732
青葉	43	3	40	0	0.02	45	60	198
青葉	31	3	28	0	0.02	29	50	154
宮城	12	0	12	0	0.02	16	10	44
宮城野	57	4	50	3	0.04	1	190	103
若林	15	5	8	2	0.01	97	50	108
太白	18	1	17	0	0.01	120	353	184
太白	18	1	17	0	0.01	119	353	184
秋保	0	0	0	0	0.00	1	0	0
泉	16	0	16	0	0.01	128	44	139

【参考】 むし歯のない者 O1：口腔環境の良い者 O2：口腔環境が悪く、むし歯になるおそれのある者  
 むし歯のある者 A：奥歯または前歯にむし歯 B：奥歯と前歯にむし歯 C：下前歯にもむし歯



## 1歳6か月児歯科健康診査



## ⑥ 1歳6か月児歯科健康診査事後指導

健康診査の結果、歯科疾患のある幼児及び近い将来罹患すると予想される幼児を対象として、適切な時期に電話・文書（必要に応じて訪問）を実施し、望ましい歯科保健行動の実践と継続を支援する。多数のおし歯があるハイリスク児を対象に、保健師・栄養士等と連携し、総合的な視点で継続的に育児支援を行う。

### 1歳6か月児歯科健康診査事後指導実施状況

実施人数	青葉			宮城野	若林	太白			泉
	青葉	宮城	秋保						
484	81	5	76	53	95	121	120	1	134

⑦ 2歳6か月児歯科健康診査

母子保健法第13条に基づき実施している仙台市独自の事業。従事する歯科医師は、青葉区（宮城総合支所含む）・秋保総合支所以外は、（一社）仙台歯科医師会へ委託している。新型コロナウイルス感染症拡大防止策として、集団指導を見合わせ、呼び出し時間を細分化するなど講じたうえで集団健診を実施している。

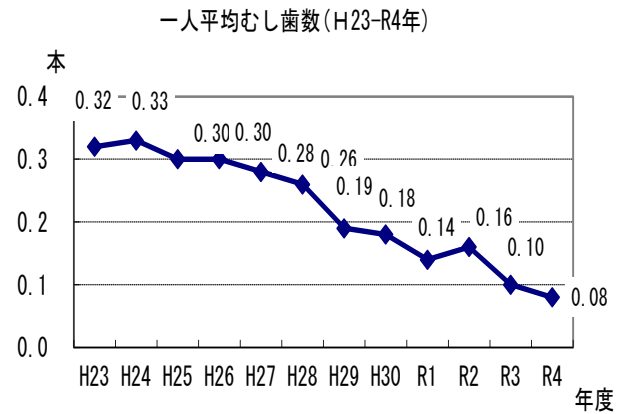
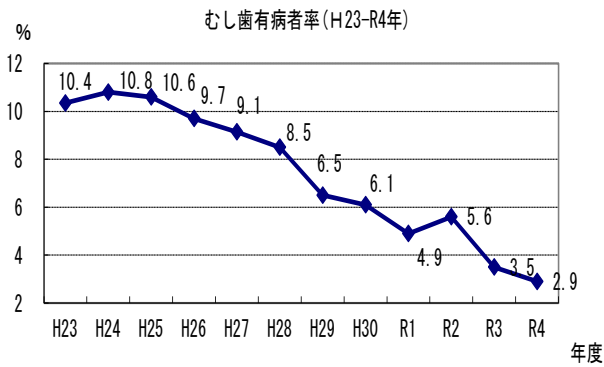
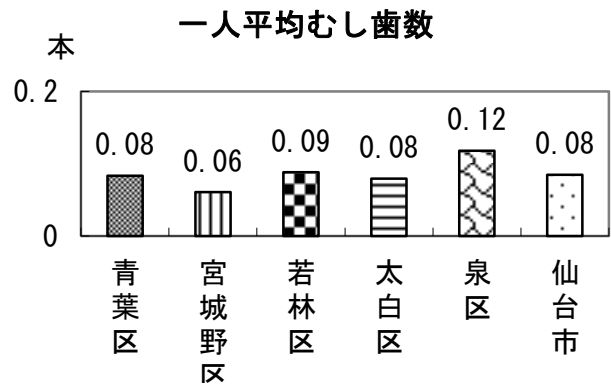
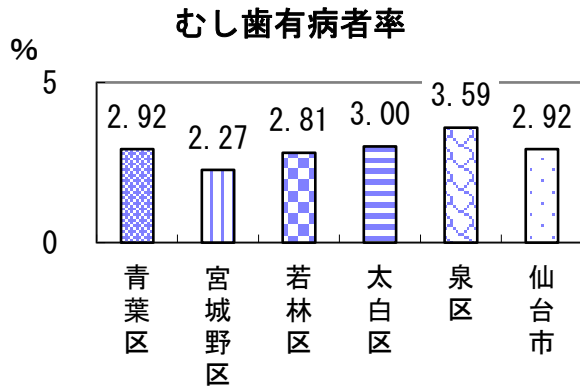
2歳6か月児歯科健康診査実施状況

受診率	97.1%
-----	-------

	対象人数	受診者	むし歯のない者				むし歯のある者				
			計	O1型	O2型	%	計	A型	B型	C型	有病者率
計	7,876	7,645	7,422	2,804	4,618	97.08	223	183	38	2	2.92
青葉	1,943	1,882	1,827	700	1,127	97.08	55	50	5	0	2.92
青葉	1,401	1,358	1,320	527	793	97.20	38	36	2	0	2.80
宮城	542	524	507	173	334	96.76	17	14	3	0	3.24
宮城野	1,553	1,499	1,465	528	937	97.73	34	30	3	1	2.27
若林	1,050	1,033	1,004	395	609	97.19	29	23	6	0	2.81
太白	1,936	1,867	1,811	677	1,134	97.00	56	45	11	0	3.00
太白	1,921	1,852	1,800	677	1,123	97.19	52	42	10	0	2.81
秋保	15	15	11	0	11	73.33	4	3	1	0	26.67
泉	1,394	1,364	1,315	504	811	96.41	49	35	13	1	3.59

	むし歯の数					不正咬合のある者	口腔軟組織疾患のある者	その他の異常のある者
	計	処置数	未処置数	フッ化ジアンミン銀	1人平均むし歯数			
計	648	113	457	78	0.08	1039	478	1019
青葉	157	34	108	15	0.08	124	79	266
青葉	102	25	68	9	0.08	93	59	197
宮城	55	9	40	6	0.10	31	20	69
宮城野	91	7	73	11	0.06	224	96	145
若林	91	19	56	16	0.09	177	37	164
太白	148	31	106	11	0.08	383	227	264
太白	135	31	95	9	0.07	382	227	263
秋保	13	0	11	2	0.87	1	0	1
泉	161	22	114	25	0.12	131	39	180

## 2歳6か月児歯科健康診査



### ⑧ 2歳6か月児歯科健康診査事後指導

むし歯ハイリスク児を対象として、口腔内の状況や養育環境等を考慮し、適切な時期に電話・文書等による保健指導を行い、望ましい歯科保健行動の実践を支援するとともに「かかりつけ歯科医」による継続管理を目的とした受診を促す。多数のむし歯がある児に対しては、保健師・栄養士等と連携し総合的な視点で継続的に育児支援を行う。

### 2歳6か月児歯科健康診査事後指導実施状況

実施人数	青葉			宮城野	若林	太白			泉
	青葉	宮城	秋保						
448	139	19	120	25	126	46	41	5	112

### ⑨ 3歳児歯科健康診査

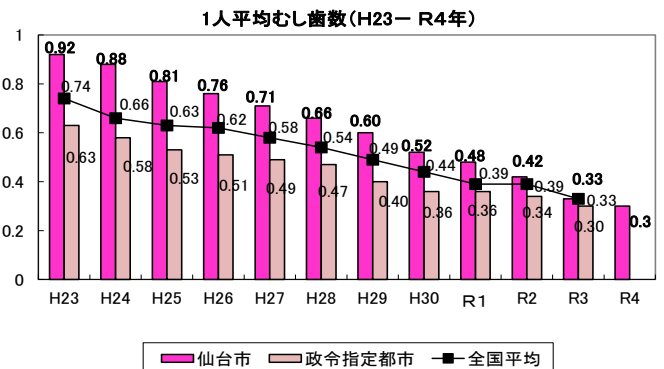
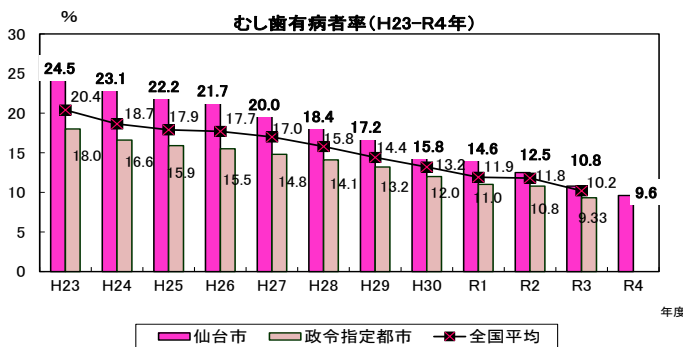
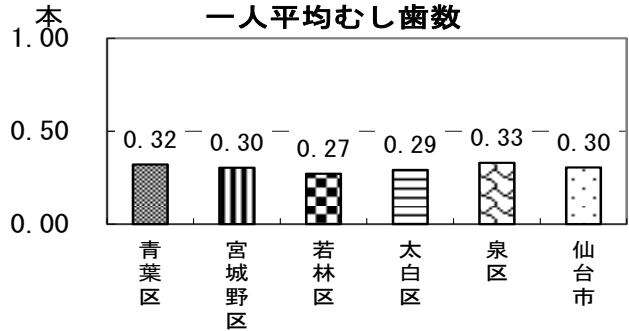
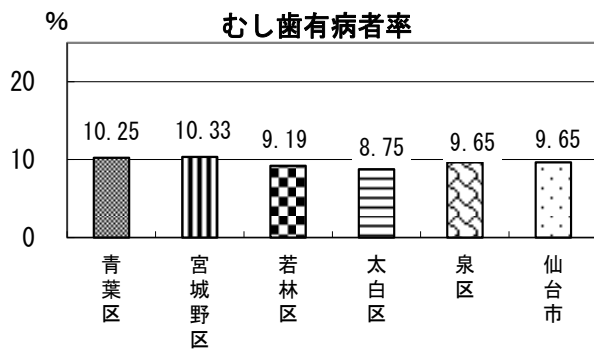
母子保健法第12条に基づき実施している。従事する歯科医師は（一社）仙台歯科医師会に委託している。新型コロナウイルス感染症拡大防止策として、集団指導を見合わせ、呼び出し時間を細分化するなど講じたうえで集団健診を実施している。

受診率	96.9%
-----	-------

#### 3歳児歯科健康診査実施状況

	対象人数	受診者	むし歯のない者		むし歯のある者						むし歯の数				
			人数	%	計	A型	B型	C1型	C2型	有病者率	計	処置数	未処置数	フッ化ジリンミン酸	1人平均むし歯数
計	7,971	7,723	6,978	90.35	745	512	195	13	25	9.65	2,352	594	1,500	258	0.30
青葉	2,040	1,991	1,787	89.75	204	147	47	3	7	10.25	639	161	440	38	0.32
青葉	1,439	1,395	1,258	90.18	137	97	35	2	3	9.82	449	101	327	21	0.32
宮城	601	596	529	88.76	67	50	12	1	4	11.24	190	60	113	17	0.32
宮城野	1,475	1,403	1,258	89.67	145	106	37	1	1	10.33	425	67	275	83	0.30
若林	1,117	1,110	1,008	90.81	102	76	19	3	4	9.19	300	76	205	19	0.27
太白	1,936	1,851	1,689	91.25	162	101	49	3	9	8.75	538	167	330	41	0.29
太白	1,916	1,831	1,673	91.37	158	100	47	2	9	8.63	517	157	321	39	0.28
秋保	20	20	16	80.00	4	1	2	1	0	20.00	21	10	9	2	1.05
泉	1,403	1,368	1,236	90.35	132	82	43	3	4	9.65	450	123	250	77	0.33

	不正咬合の延数										口腔軟組織異常			その他の異常のある者
	計	a	b	c	d	e	f	g	h	計	L型	S型		
計	1,344	400	126	269	219	137	6	93	94	274	274	0	1,100	
青葉	292	109	25	57	38	23	2	22	16	86	86	0	303	
青葉	183	70	16	34	22	17	2	12	10	59	59	0	200	
宮城	109	39	9	23	16	6	0	10	6	27	27	0	103	
宮城野	214	83	19	34	28	22	0	16	12	49	49	0	178	
若林	216	60	14	47	49	22	0	16	8	32	32	0	175	
太白	401	90	47	96	59	50	4	24	31	84	84	0	267	
太白	398	89	46	95	59	50	4	24	31	84	84	0	265	
秋保	3	1	1	1	0	0	0	0	0	0	0	0	2	
泉	221	58	21	35	45	20	0	15	27	23	23	0	177	



## (2) 保育所・幼稚園・認定こども園における歯科保健活動支援

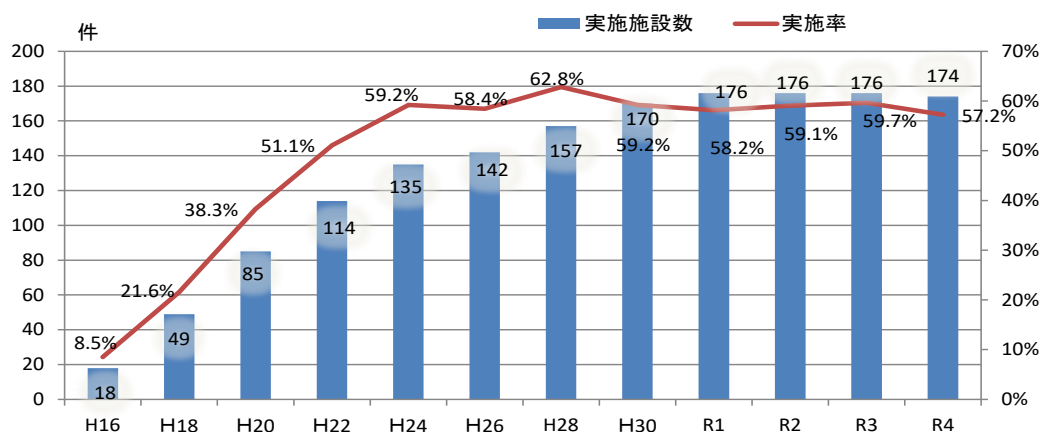
### ① フッ化物洗口導入支援事業

幼児期後半からのむし歯予防を推進するため、平成16年度よりフッ化物洗口の新規導入を希望する市内保育所・幼稚園等に技術支援や必要物品の提供を行なう支援事業を実施している。

フッ化物洗口実施施設の内訳 (単位：施設)

実施施設数		合計		青葉		宮城野	若林	太白	太白	秋保	泉
		青葉	宮城	宮城野	若林	太白	太白	秋保	泉		
内訳	私立保育所	70	24	16	8	16	8	16	16		6
	公立保育所	33	8	6	2	6	5	10	9	1	4
	私立幼稚園	18	5	4	1	7	1	3	3		2
	公立幼稚園	1	-	-	-	-	-	1	-	1	-
	認定こども園	52	8	6	2	13	9	8	8	-	14
	計	174	45	32	13	42	23	38	36	2	26

フッ化物洗口実施施設数・実施率



### ② フッ化物洗口導入支援事業参加施設等に対する歯科健康教育

幼児期後半からのむし歯予防対策として、フッ化物洗口の導入を希望する市内幼稚園・保育所等が、円滑にフッ化物洗口を開始・継続実施できるよう技術支援や健康教育等を行っている。

	計	青葉	青葉	宮城	宮城野	若林	太白	太白	秋保	泉
開設・訪問回数	151	42	26	16	46	23	34	34	0	6

### ③ フッ化物洗口事業継続実施補助金交付事業

フッ化物洗口導入支援事業参加施設、または平成15年度以前からフッ化物洗口を実施している私立幼稚園、私立保育所等を対象として、フッ化物洗口継続実施にかかる費用の一部を助成している。

補助金交付施設数 (件)

	平成28年度	平成29年度	平成30年度	令和元年度	令和2年度	令和3年度	令和4年度
私立幼稚園、認定こども園	20	25	26	35	38	46	58
私立保育所	63	67	75	76	73	75	70

(こども若者局認定給付課)

#### ④ 保育所・幼稚園等歯科健康診査集約事業

平成19年度より、保育所、幼稚園等で実施している歯科健康診査基準を統一し、健診結果を一元的に集約・分析し、各施設に結果を提供するとともに歯科保健活動を継続支援している。

\*歯科健康診査基準…「歯科健康診査ガイド Ⅱ 子供の生活習慣支援マニュアル 別冊」

仙台市トップページ>くらしの情報>健康と福祉>健康・医療>せんだい・歯と口の健康づくりネット>歯と口の健康づくりマニュアル

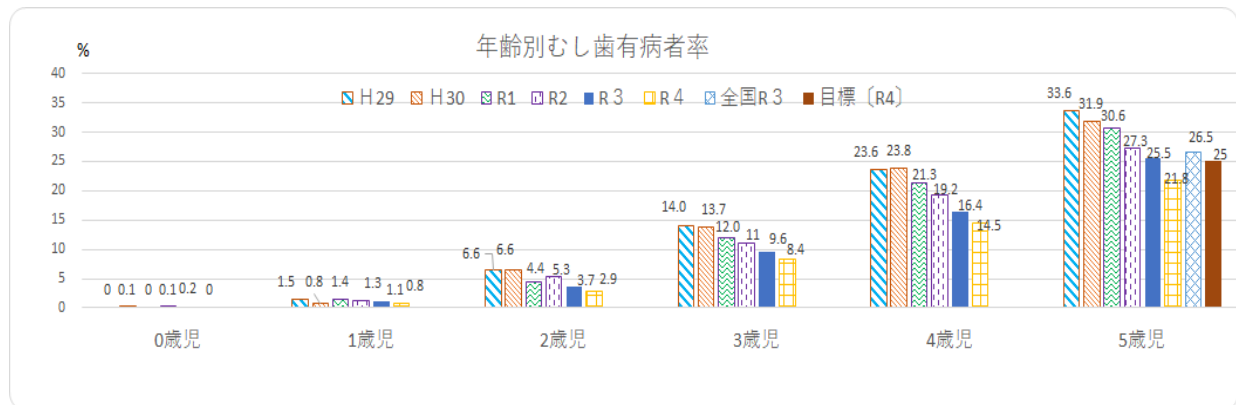
#### \*集約した施設の内訳

			依頼施設 (件)	提出施設 (件)	回収率 (%)	受診者数(人)						
						0歳	1歳	2歳	3歳	4歳	5歳	合計
仙台市	幼稚園	計	66	65	98.5	0	0	91	2,483	3,003	3,217	8,794
		私立	65	64	98.5	0	0	91	2,478	2,998	3,208	8,775
		公立	1	1	100	0	0	0	5	5	9	19
	認定こども園	計	83	80	96.4	391	853	948	1,985	1,971	2,039	8,187
	保育所	計	164	161	98.2	1,045	2,172	2,366	2,590	2,651	2,554	13,378
		私立	131	128	97.7	852	1,746	1,854	2,063	2,066	1,983	10,564
		公立	33	33	100	193	426	512	527	585	571	2,814
合計	計	313	306	97.8	1,436	3,025	3,405	7,058	7,625	7,810	30,359	

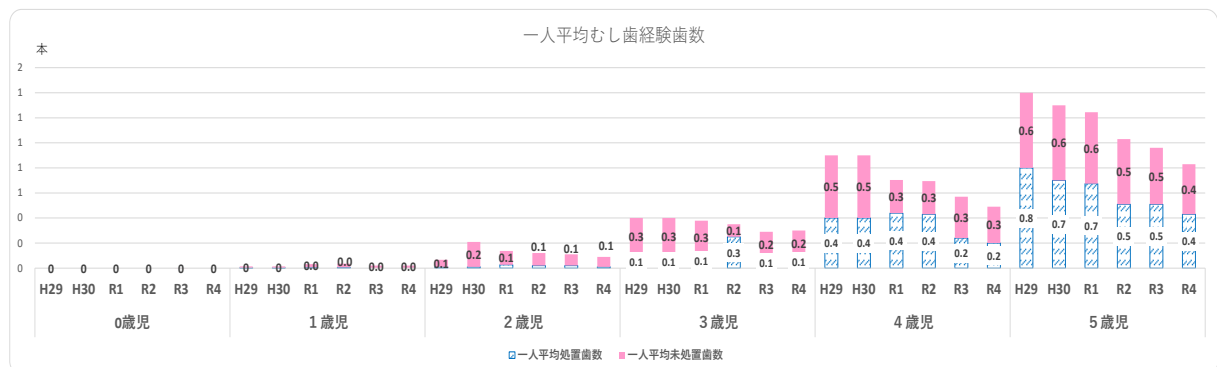
#### \*各年齢人口からみた集約事業参加者数の割合

	0歳	1歳	2歳	3歳	4歳	5歳
仙台市人口 (R4年4月1日現在)	7,184	7,577	7,765	8,011	8,390	8,545
集約事業参加者数	1,436	3,025	3,405	7,058	7,625	7,810
年齢別人口からみた受診児の割合	20.0%	39.9%	43.9%	88.1%	90.9%	91.4%

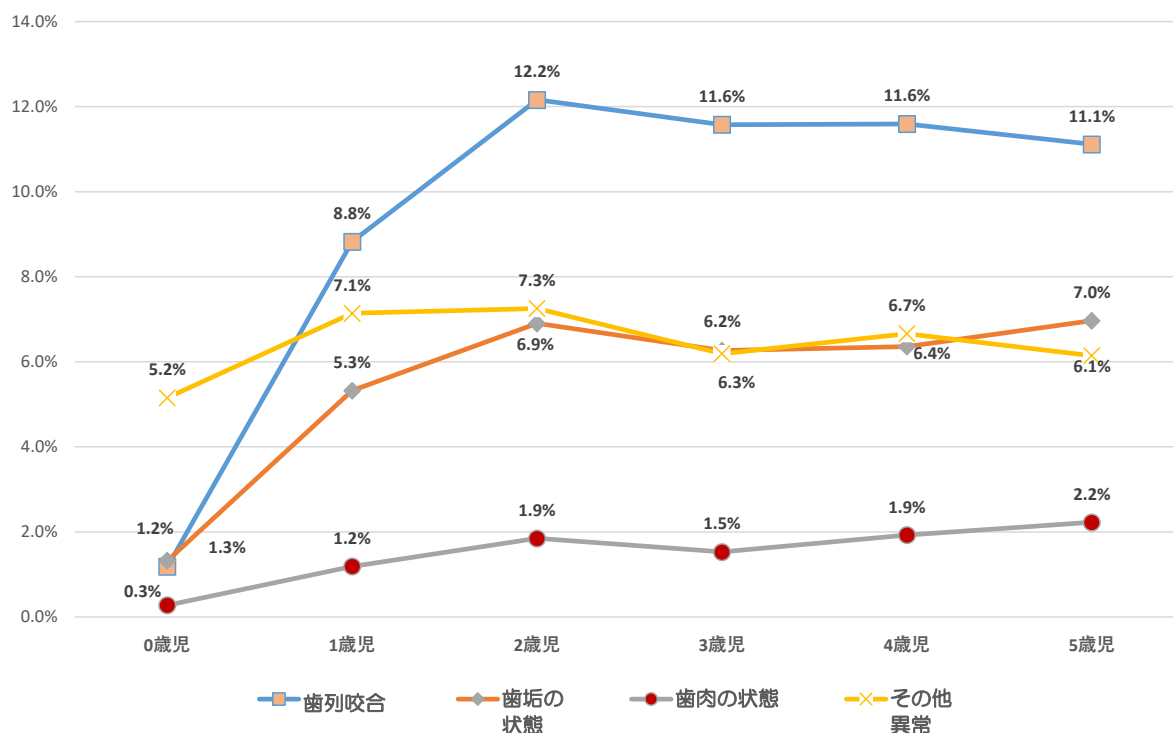
#### \*年齢別むし歯有病者率



#### \*一人平均むし歯経験歯数



**\* 歯列・歯垢・歯肉・その他の異常のある児**



**\* 健診結果の集約・分析・還元と歯科保健活動支援**

健診結果を集約，分析し，各施設に提供するとともに効果的な歯科保健教育が行なえるよう保育所・幼稚園等を支援している。併せて，仙台市ホームページ「せんだい・歯と口の健康づくりネット」において実施状況と結果を公表している。

施設数	青葉			宮城野	若林	太白			泉
	青葉	宮城	秋保						
312	75	56	19	62	48	73	73	0	54

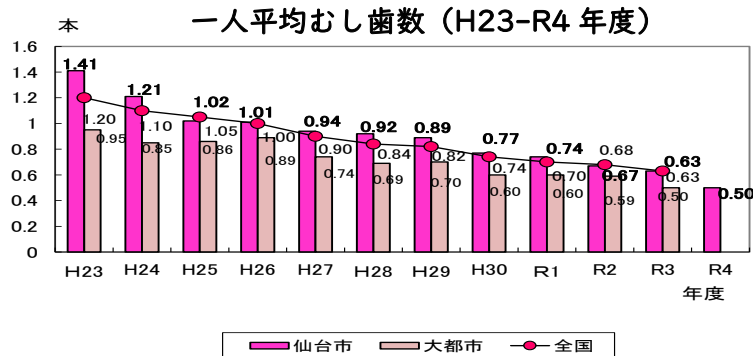
**(3) 母子保健及び保育関係者等との連絡調整会議**

各区保健福祉センターで開催する幼児健診懇談会，ブロック保育所長会議，ブロック栄養士会議等において，乳幼児期の歯と口の健康づくりの取り組み支援のあり方を協議している。

	合計	青葉			宮城野	若林	太白			泉
		青葉	宮城	秋保						
開設回数	6	2	1	1	1	1	1	-	1	
参加者数	173	77	21	56	24	23	27	-	22	

#### (4) 学齢期の歯科保健活動

##### ① 定期健康診断結果 (12歳児：中学1年生)



#### \* 市民健康プラン指標

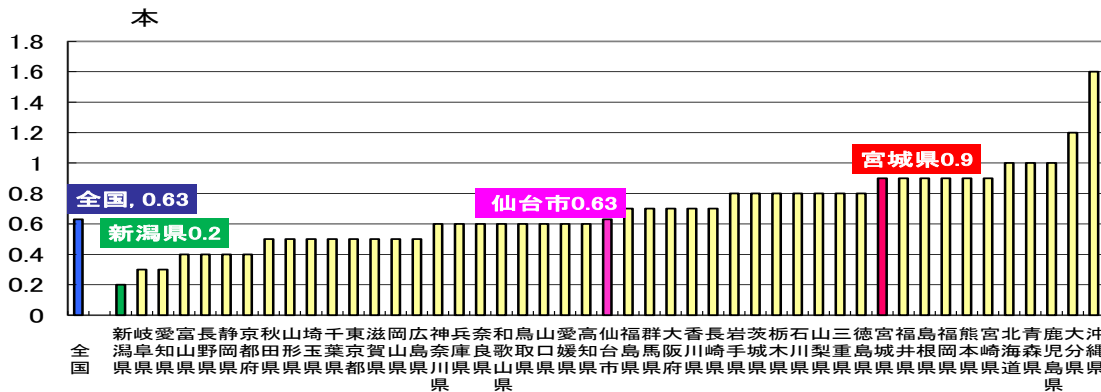
12歳児の一人平均むし歯数の減少

目標値：0.8本以下

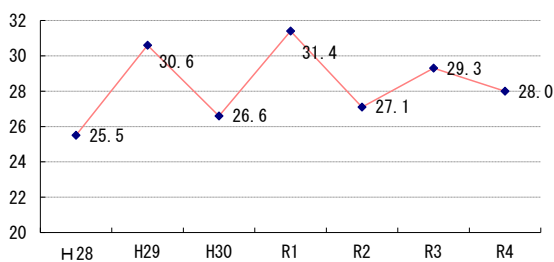
※H30年達成

\*一人平均むし歯数：一人あたりの未治療のむし歯，むし歯によって失った歯，治療済のむし歯の本数の合計。

#### 令和3年度 12歳児一人平均むし歯数 (都道府県別)



#### 歯肉の状態に異常のある12歳児

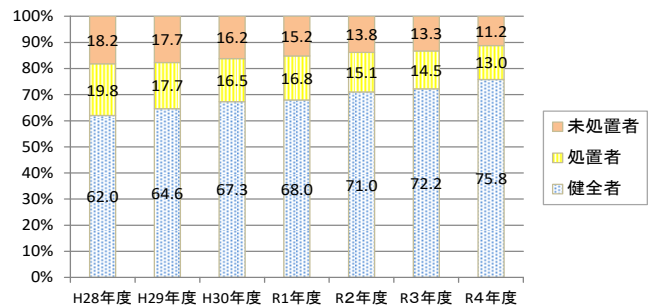


#### \* 市民健康プラン指標

12歳児の歯肉の状態異常者の減少

目標値：10%以下

#### 口腔内の状況 12歳児



資料：教育局健康教育課「健康実態調査」

文部科学省「学校保健統計調査」



②学齢期の歯科健康教育，学校保健関係者との懇談会開催

児童館・小中高等学校等における健康教育を実施するとともに，養護教諭等の学校保健関係者との懇談会を開催し，学齢期の歯と口の健康づくりの取り組み支援のあり方を協議している。

	合計									
	青葉	青葉	宮総	宮城野	若林	太白	太白	秋保	泉	
開設回数	18	2	1	1	11	-	5	5	-	-
参加者数	1216	129	33	96	468	-	619	619	-	-

(5) 成人（青年期・壮年期・高齢期）歯科保健活動

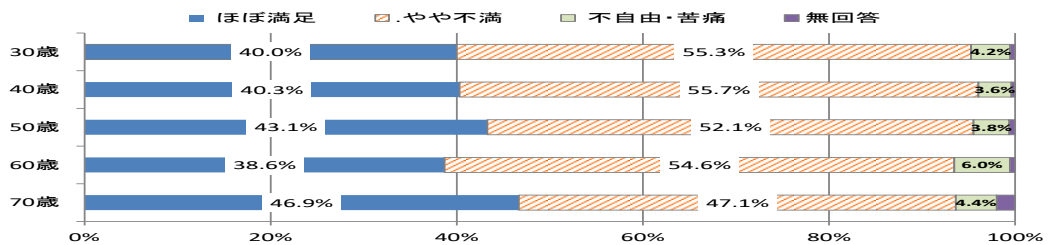
① 歯周病検診

健康増進法第19条の2に基づく健康診査の一環として実施する。平成17年度より40歳・50歳に加え，60歳・70歳の節目者も対象とした。また，平成19年度からは仙台市独自に，30歳の節目者も対象としている。（一社）仙台歯科医師会に事業を委託している。

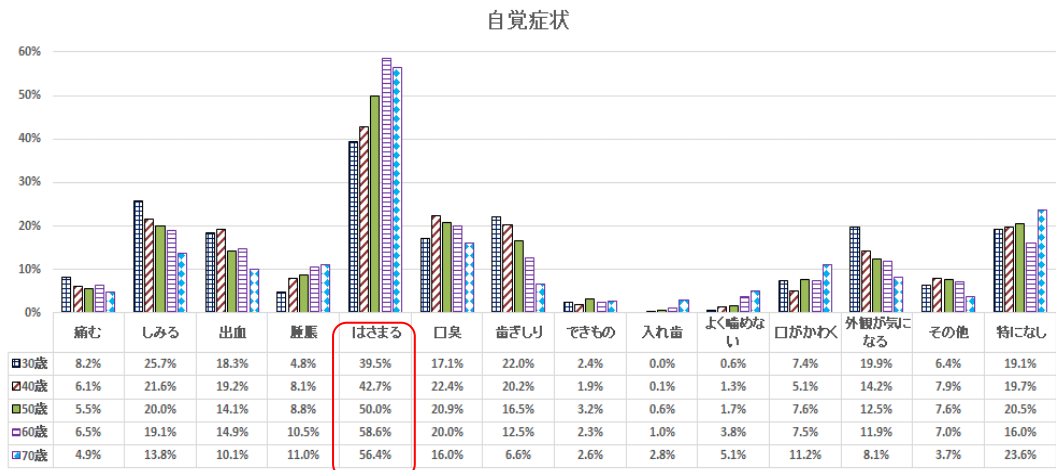
	対象者数	受診者数	受診率	判定区分					
				異常なし		要指導		要医療・要精検	
				人数	%	人数	%	人数	%
30歳	12,511	785	6.3%	14	1.8%	181	23.1%	590	75.2%
40歳	14,534	1,068	7.3%	31	2.9%	224	21.0%	813	76.1%
50歳	17,616	1,442	8.2%	20	1.4%	296	20.5%	1,126	78.1%
60歳	12,600	1,291	10.2%	26	2.0%	212	16.4%	1,053	81.6%
70歳	12,982	1,973	15.2%	31	1.6%	304	15.4%	1,638	83.0%
計	70,243	6,559	9.3%	122	1.9%	1,217	18.6%	5,220	79.6%

\*問診結果

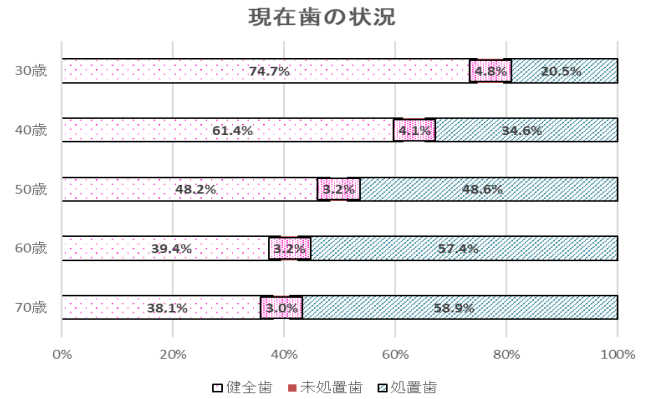
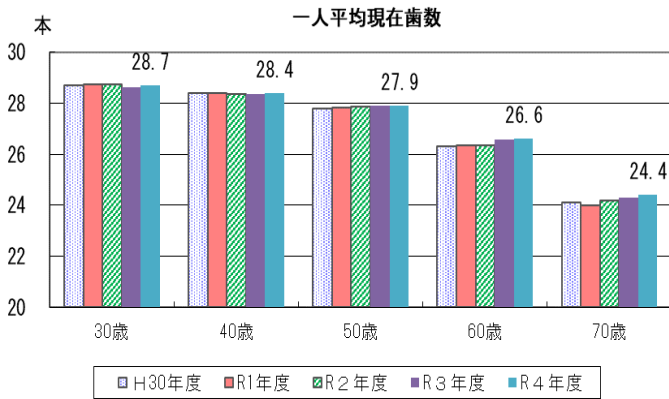
【歯や口についてどのように感じていますか】



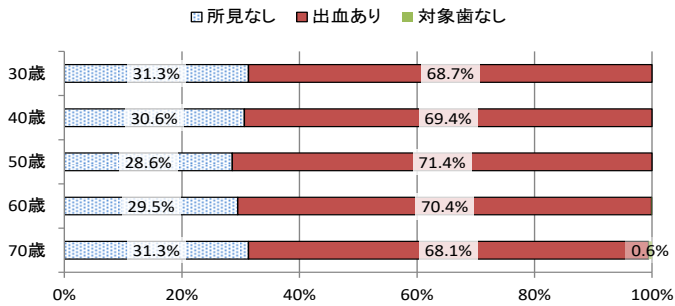
【気になる歯や口の症状】



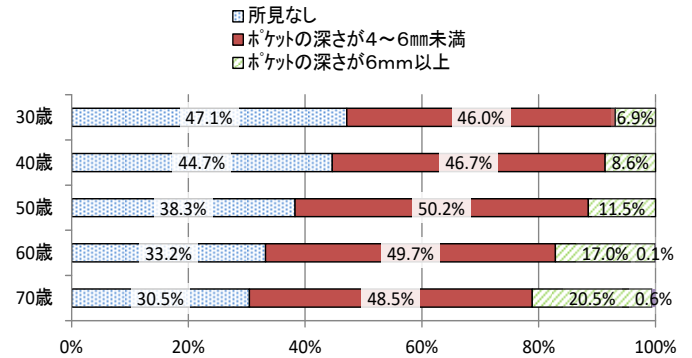
**\*口腔内診査結果**



**歯肉の所見(歯肉出血)**

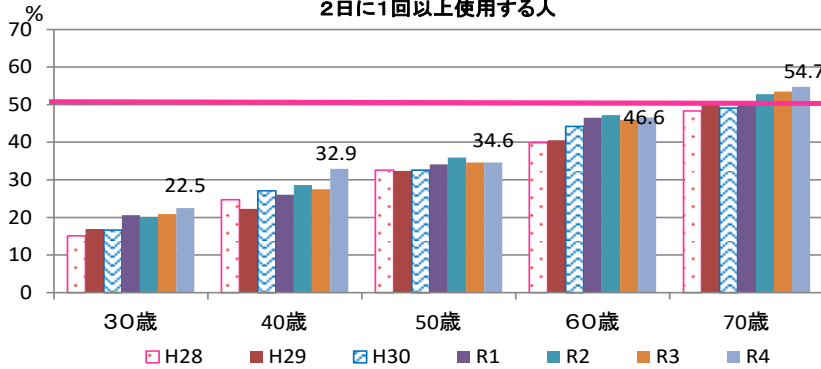


**歯肉の所見(歯周ポケット)**



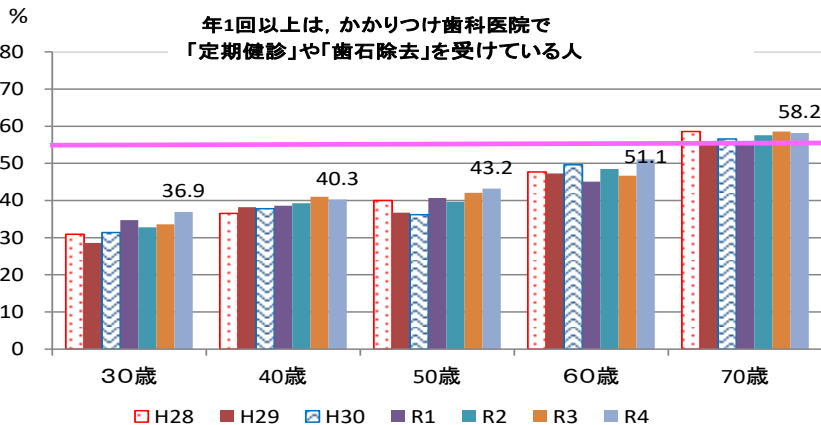
**【歯と口の健康づくりに係る保健行動】**

**デンタルフロスや歯間ブラシを2日に1回以上使用する人**



40歳, 50歳  
目標値 50%

**年1回以上は、かかりつけ歯科医院で「定期健診」や「歯石除去」を受けている人**



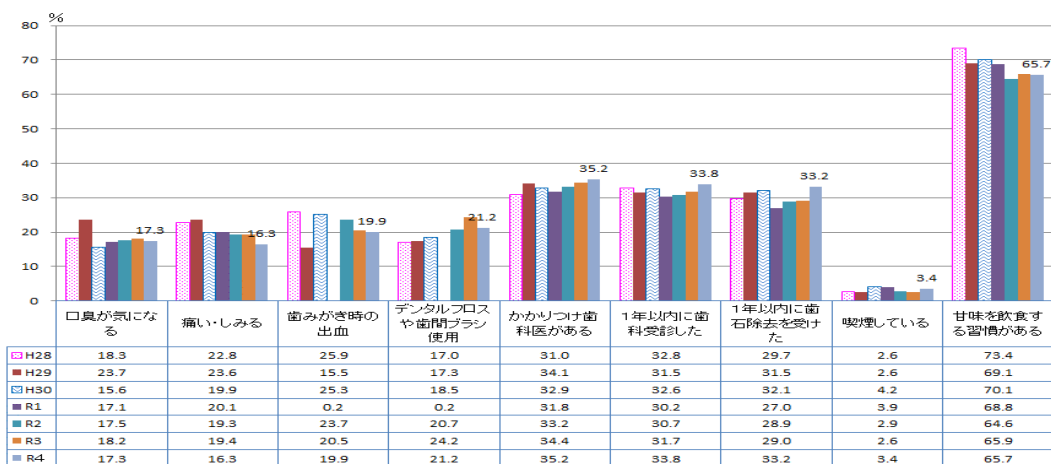
50歳  
目標値 55%

## ② 20歳のデンタルケア

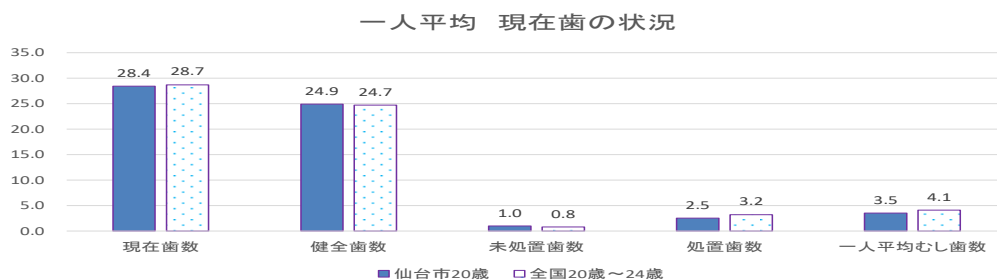
20歳の市民を対象とした仙台市独自の事業で、平成15年度より（一社）仙台歯科医師会に事業を委託し実施している。若い頃から歯周病予防のセルフケア能力の向上支援を行い、「かかりつけ歯科医」による継続管理を目的とした受診を推進する。令和元年度より受診勧奨対策の充実を図り、受診率は年々増加傾向にある。

	全市	青葉	青葉	宮城	宮城野	若林	太白	太白	秋保	泉
対象者	10,989	3,448	2,614	834	1,885	1,239	2,270	2,213	57	2,147
受診者	1,229	383	287	96	182	147	267	262	5	250
異常認めず	11	7	4	3	2	1	1	1	0	0
要指導者	399	132	88	44	53	43	82	82	0	89
要精検者	819	244	195	49	127	103	184	179	5	161
受診率	11.2	11.1	11.0	11.5	9.7	11.9	11.8	11.8	8.8	11.6

### \*問診結果

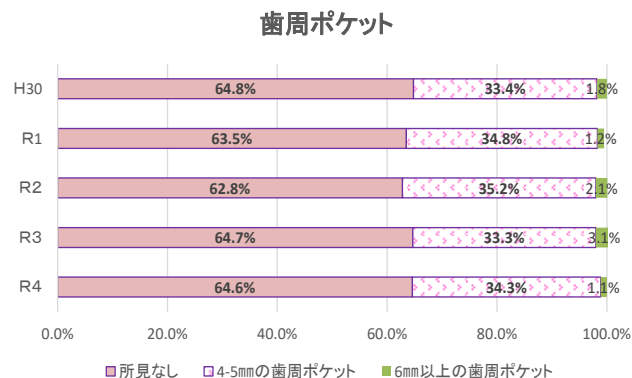
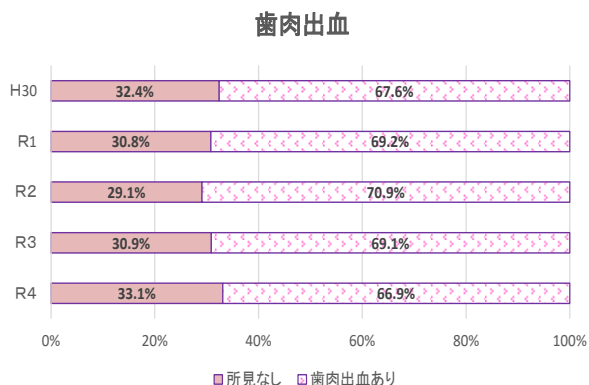


### \*口腔内診査結果：現在歯の状況



### \*口腔内診査結果：歯肉の状況

全国：平成28年歯科疾患実態調査



### ③ 健康教育事業・健康相談事業

青年期から壮年期・高齢期の成人市民に対する歯科保健指導・健康教育、個別の歯科健診・相談を実施している。

	合計									
	青葉	青葉	宮総	宮城野	若林	太白	太白	秋保	泉	
開設回数	24	6	4	2	3	6	8	8	0	1
参加者数	584	112	66	46	113	121	223	223	0	15

### (6) 障害児(者)、在宅要介護高齢者歯科保健医療活動

#### ① 障害児(者)施設歯科健康診査事業・歯科健康教育

障害児通所施設に年2回の歯科健康診査・保健指導を実施している。また、希望する障害者施設に歯科健康教育を実施している。障害児通所施設については、令和2、3年度は新型コロナウイルス感染症の影響で中止し、施設スタッフや保護者への歯科健康教育や啓発等の取り組みとしていたが、令和4年度後半から歯科健康診査を再開している

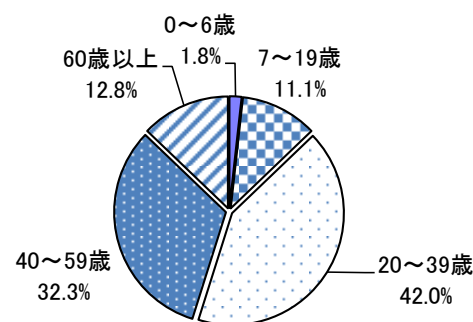
	合計									
	青葉	青葉	宮総	宮城野	若林	太白	太白	秋保	泉	
開設回数	11	2	2	-	3	2	2	2	-	2
受診者数	176	33	33	-	54	50	19	19	-	20

#### ② 障害児(者)歯科診療事業

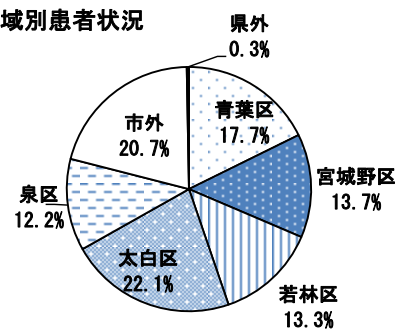
休日夜間歯科診療所(福祉プラザ内)において、障害児(者)の歯科診療や訪問診療を行っている。(一社)仙台歯科医師会に補助金を交付している。

項目		人数	
診療実人数 1,028名	性別	男	660
		女	368
	年齢別	0～6歳	18
		7～19歳	114
		20～39歳	432
		40～59歳	332
		60歳以上	132
	地域別	青葉区	182
		宮城野区	141
		若林区	137
太白区		227	
泉区		125	
市外		213	
	県外	3	

年齢別患者状況



地域別患者状況



#### ③ 在宅歯科診療事業

項目		人数	
往診実人数 447名	性別	男	130
		女	317
	自・施	自宅患者数	136
		施設患者数	311
	地域別	青葉区	82
		宮城野区	24
		若林区	58
		太白区	110
泉区		173	

## (7) 普及・啓発事業

### ① 歯と口の健康週間事業

歯や口の健康に関する正しい知識の普及啓発と、生活習慣が全身の健康と歯科疾患に与える影響を知ることにより、歯の寿命を延ばし、市民の健康の保持増進に寄与することを目的に6月4日から10日までの週間に合わせて開催している。

#### \*歯と口の健康週間事業

・実施内容・歯科健康相談 パネル展示、懸垂幕掲示、歯科保健教材貸出等の啓発事業 等

	合計										
	青葉	青葉	宮総	宮城野	若林	太白	太白	秋保	泉	本庁	
参加者数	16,430	688	578	110	4,865	367	1,506	1,465	41	253	8,751

#### \*歯と口の健康週間・市民のつどい

昭和60年より仙台歯科医師会との共催で、絵画コンクール表彰式講演会・歯科相談などを実施してきたが、平成11年度より実施主体を現在の実行委員会体制としている。令和4年度は新型コロナウイルス感染症拡大防止策により、対面・体験式のイベントを中止し、「いただきます 人生100年 歯と共に」をテーマに乳幼児・学齢期、成人・高齢期を対象とした健康教育用コンテンツを関係団体と協働で制作し、「令和4年度市民のつどいWEB版」を開催している。また、5歳児むし歯予防絵画作品展を市民図書館（メディアテーク3階）で開催した。



〔市民のつどい実行委員会 構成〕

仙台市、仙台市教育委員会、(一社)仙台歯科医師会、(公社)仙台市薬剤師会、(公社)宮城県栄養士会、(一社)宮城県歯科技工士会、(一社)宮城県歯科衛生士会、仙台市私立幼稚園連合会、仙台市保育所連合会、東北大学大学院歯学研究科、宮城高等歯科衛生士学院、仙台青葉学院短期大学、東北保健医療専門学校

### ② 歯周病予防推進懸垂幕の掲示

歯周病検診受診期間等にあわせて、市役所本庁舎及び区役所に歯周病予防推進懸垂幕を掲示している。

ふせごう 歯周病! つくろう いい笑顔

歯と口のケアからはじまる すこやか生活

### ③ その他の啓発活動

・歯と口腔の健康づくり月間、健康増進普及月間、地域健康まつりなどに合わせて、各区・総合支所等においてパネル展や歯科相談などを行なっている。

	合計									
	青葉	青葉	宮総	宮城野	若林	太白	太白	秋保	泉	
参加者数	5,237	1,244	516	728	1,428	675	1,628	1,530	98	262

・仙台市ホームページ「せんだい・歯と口の健康づくりネット」や各区ホームページに歯科保健啓発媒体や統計情報を掲載し、広く発信している。

## (8) 被災された方への歯と口の健康づくり支援

平成 23 年 3 月 11 日に発生した東日本大震災における被災者に対し、発災当日から歯と口の健康づくり支援を行っている。震災から 11 年が経過し、復興公営住宅や防災集団移転先で健康支援を継続している。

○情報誌各戸配布：宮城野区 1,700 部、太白区 509 部

## (9) 歯と口の健康づくりネットワーク会議

「いきいき市民健康プラン」の重点分野「歯と口の健康づくり」を効果的に推進するため、保健・医療・福祉・教育・職域等の関係団体が、それぞれの立場や領域で市民の歯と口の健康づくり活動を支え、全身の健康増進につなげることを目的に平成 15 年に設置した。

「むし歯予防推進部会」、「歯周病予防推進部会」、「口腔機能向上部会」、「3 歳児カリエスフリー 85 プロジェクト検討部会」等の専門部会において、市民のライフステージに応じた歯と口の健康づくりの具体策の検討や取り組みの評価を行ってきた。

令和 4 年度は「仙台市・歯と口の健康づくり後期計画」及び「仙台市・歯と口の健康づくり後期計画アクションプラン」に基づき、「幼児・学齢期のむし歯の地域差、個人差の縮小」「青年期からの歯周病予防対策の強化」「高齢期の口の機能の維持向上」を目指し、関係者間の協働・多職種連携のもと、歯の健康づくりを推進した。併せて、「歯と口の健康づくり計画最終評価検討部会」を設置し、令和 3 年度実施した各種歯科保健調査等の結果を踏まえ、市民の健康状態や健康に対する意識及び行動の変化を、関係機関・団体等と共有するとともに、指標の達成状況や取り組みの評価を行い、次期計画の方向性を検討した。

### ① 構成

(一社) 仙台市医師会 (一社) 仙台歯科医師会 (公社) 仙台市薬剤師会 仙台市私立幼稚園  
連合会 仙台市保育所連合会 (一社) 宮城県歯科衛生士会 仙台市 P T A 協議会 宮城産業  
保健総合支援センター 東北大学大学院歯学研究科 仙台市教育委員会 仙台市

### ② 活動内容 (会議開催状況)

- (1) 第 2 期いきいき市民健康プラン歯と口の健康づくり評価達成状況
- (2) 歯と口の健康づくり推進に向けたライフステージ別取り組みの評価

## (10) 歯科保健のあゆみ

年 月	概 要	* 斜体は国の施策
昭和 35.4	3歳児健康診査開始	
37.4	3歳児健康診査に歯科健康診査加わる（歯科医師会より派遣）	
45.4	妊婦歯科健診及び保健指導の開始	
48.4	口腔衛生相談（フッ素塗布・除石）の開始	
50.4	4か月児歯科集団指導の開始，妊婦歯科健診の廃止	
51.4	保育所巡回歯科指導の開始，口腔衛生相談（フッ素塗布・除石）の廃止	
53.8	1歳6か月児歯科健康診査開始，歯の衛生週間行事開始	
55.12	1歳6か月児歯科健康診査事後措置事業開始	
56.1	仙台市障害者歯科開設	
2	1歳6か月児健康診査開始，1歳児文書指導の開始（4月）	
4	1歳6か月児歯科健康診査事後指導「幼児とお母さんの歯みがき教室」開始	
58.4	老人保健法施行による「歯科保健教室」「総合相談」事業開始	
59.6	2歳6か月児歯科健康診査開始	
60.6	歯の衛生週間・市民のつどい開始（仙台歯科医師会との共催開催）	
61.4	妊婦歯科健康診査事業開始	
平成元. 4	仙台市は全国11番目の政令指定都市となる	
4	成人歯科保健事業開始（40歳到達者）	
2.6	1歳6か月児歯科健康診査事後処置事業実施（「幼児とお母さんの歯みがき教室」廃止）	
4.4	訪問歯科保健指導事業開始	
6.9	歯科福祉プラザ開設（障害者歯科診療所閉設）	
8.4	健康福祉局を設置（民生局と衛生局統合）．保健福祉センターを設置（衛生局保健所と区役所福祉部再編）	
10.6	障害児施設歯科保健事業開始	
11.6	歯の衛生週間・市民のつどい（関係団体との実行委員会体制で実施）	
9	仙台市歯科保健実態調査検討会議及び作業部会設置（H11.9～H13.3）	
10	1歳児文書廃止，子育てサポートブックに包含	
11	仙台市歯科保健実態調査「Ⅰ成人調査」実施	
12.2	仙台市歯科保健実態調査「Ⅱ施設調査」実施	
3	<i>*21世紀における国民健康づくり運動（健康日本21）策定- 厚生労働省</i>	
4	健康福祉局組織再編，こども家庭部新設	
7	仙台市歯科保健実態調査「Ⅲ保育所，幼稚園児保護者調査」実施	
7	歯周疾患検診（40歳・50歳）開始	
8	仙台市歯科保健実態調査「Ⅳ学校等調査」実施	
13.3	仙台市歯科保健実態調査報告書，仙台市民の健康意識等に関する調査報告書発行	
4	区保健福祉センター組織再編	
14.3	仙台市いきいき市民健康プラン策定（計画期間：平成14年度～22年度）	
15.1	<i>*フッ化物洗口ガイドライン- 厚生労働省，文部科学省通知</i>	
5	<i>*「健康増進法」施行</i>	
11	仙台市歯と口の健康づくりネットワーク会議設置	
16.1	20歳のデンタルケア事業開始	
1	仙台市歯と口の健康づくりネットワーク会議「むし歯予防推進部会」設置	
2	保育所（園）・幼稚園歯科保健活動調査の実施	
3	歯と口の健康づくりマニュアルⅠ．Ⅱ．Ⅲ発行，「フッ化物でむし歯予防」リーフレット3種作成	
11	フッ化物洗口導入支援事業開始	

年 月	概 要	* 斜体は国の施策
平成17.6	2歳6か月児歯科健康診査-個別通知開始	
7	歯周疾患検診(60歳・70歳)開始	
9	仙台市歯と口の健康づくりネットワーク会議「歯周病予防推進部会」設置	
10	8020達成率調査の実施他, 市民健康プラン関連指標の達成状況を把握	
18.3	歯と口の健康づくりマニュアルⅣ V発行「いつもさわやかなお口のために」リーフレット3種作成	
4	子供未来局設置	
19.3	いきいき市民健康プラン後期計画策定(計画期間:平成19年度~22年度)	
4	保育所(園)幼稚園歯科健康診査結果集約事業開始	
4	歯と口の健康づくりマニュアル別冊「歯科健康診査ガイド」発行	
6	仙台市幼児歯科健康診査マニュアル策定(子供未来局・健康福祉局)	
7	歯周疾患検診(30歳)開始 →歯周疾患検診拡大30歳, 40歳, 50歳, 60歳, 70歳 歯周疾患検診に関するアンケート調査実施	
8	仙台市歯と口の健康づくりネットワーク会議「口腔機能向上部会」設置	
8	「元気なお口ですこやか生活」リーフレット作成	
21.10	8020達成率調査他実施, 市民健康プラン関連指標の達成状況を把握	
22.3	仙台市すこやか子育てプラン2010策定	
23.3	第2期いきいき市民健康プラン策定	
3	東日本大震災に伴う歯科保健活動: H23年3月11日~H24年3月 ※避難所における巡回口腔ケア, 仮設住宅における歯科保健活動等	
4	フッ化物洗口事業継続実施補助事業開始	
8	*「歯科口腔保健の推進に関する法律」施行	
9	「仙台市・歯と口の健康づくり計画」「アクションプラン」策定	
24.1	「せんだい・歯と口の健康づくりネット」開設	
25.4	*21世紀における国民健康づくり運動(健康日本21(第2次))策定	
6	*「歯の衛生週間」から「歯と口の健康週間」に名称変更	
9	仙台市歯と口の健康づくりネットワーク会議「3歳児カリエスフリー-857°プロジェクト検討部会」設置	
26.3	歯と口の健康づくりマニュアルⅥ, Ⅶ発行 仙台市歯と口の健康づくりネットワーク会議が日本公衆衛生協会「第46回衛生教育奨励賞」受賞	
27.3	3歳児カリエスフリー85プロジェクト「★せんだい★でんたるノート」他作成	
27.4	3歳児カリエスフリー85プロジェクト開始	
27.6	*「歯周病検診マニュアル2015」について・厚生労働省通知	
28.2	歯と口の健康づくりマニュアルⅧ「成人歯科検診マニュアル」発行	
4	歯と口の健康づくりマニュアルⅨ「妊婦歯科健康診査マニュアル」発行	
4	保育所・幼稚園等歯科保健活動調査実施	
8	妊婦歯科健康診査「受診券方式」開始	
10	学校歯科保健関連調査実施	
10	8020達成率調査実施	
29.10	歯と口の健康づくりネットワーク会議「歯周病予防評価部会」設置	
10	歯と口の健康づくりネットワーク会議「むし歯予防評価部会」設置	
30.3	第2期いきいき市民健康プラン後期計画策定(計画期間:平成30年度~34年度)	
30.3	歯と口の健康づくり後期計画策定(計画期間:平成30年度~34年度)	
30.3	歯と口の健康づくり後期計画アクションプラン策定(計画期間:平成30年度~34年度)	
30.9	仙台市歯と口の健康づくりネットワーク会議「3歳児カリエスフリー85プロジェクト事業評価検討部会」設置	
11	仙台市歯と口の健康づくりネットワーク会議「学齢期の歯と口の健康づくりマニュアル検討部会」設置	
11	3歳児カリエスフリー85プロジェクト事業評価-協力歯科医療機関アンケート調査実施	
12	3歳児カリエスフリー85プロジェクト事業評価-乳児健康診査登録医療機関調査実施	
31.1	3歳児カリエスフリー85プロジェクト事業評価-幼児健康診査における歯科保健行動調査実施	



年 月	概 要	* 斜体は国の施策
令和元. 4	Wel-mother 保健所システム「健歯集約サブシステム」稼働	
令和元. 9	20歳のデンタルケア事業「受診勧奨対策」開始	
令和2. 3	歯と口の健康づくりマニュアルX「学齢期の歯と口の健康づくりマニュアル」発行	
8	歯と口の健康づくりネットワーク会議（書面開催）	
8-11	新型コロナウイルス感染症の影響による「2歳6か月児歯科健康診査」「3歳児歯科健康診査」の特例対応（個別受診）	
12	フッ化物歯面塗布助成事業マニュアル, せんだいでんたるノートF, 登録歯科医療機関ステッカー等作成	
令和3. 4	フッ化物歯面塗布助成事業開始(令和3年4月26日から開始)	
8	歯と口の健康づくりネットワーク会議（書面開催）	
10	保育所・幼稚園・認定こども園歯科保健活動調査実施	
10	学校歯科保健関連調査実施	
10	8020達成率調査実施	
11	幼児健康診査における歯科保健行動調査実施	
令和4. 8	歯と口の健康づくりネットワーク会議（書面開催）	
10	歯と口の健康づくりネットワーク会議「歯と口の健康づくり計画 最終評価部会」設置	
令和5. 3	「仙台市・歯と口の健康づくり計画 最終評価報告書」発行	

参考：第2期いきいき市民健康プラン 重点分野「歯と口の健康づくり」指標の達成状況

項目		ベースライン (H21)	中間評価 (H28)	最終評価 (R3,4)	市目標 (R4)	個別 評価	統合 評価	最終値の出典 (R3,4)
健康	むし歯のない幼児の増加	3歳	73.1%	81.6%	89.2%	85%	A+	R3.3歳児健康診査 A R4保育所・幼稚園等 歯科健康診査
		5歳	52.4%	65.4%	78.2%	75%	A	
健康	一人平均むし歯数の減少（12歳）	12歳	1.5歯	0.9歯	0.6歯	0.8歯	A	A R3学校定期健康診断
健康	進行した歯周炎の減少	40歳	44.8%	53.3%	54.7%	36%	D	D R3歯周病検診 R3歯周病検診
		50歳	54.9%	61.9%	59.6%	43%	D	
健康	80歳で20歯以上，60歳で24歯以上の自分の歯を有する人の増加	80歳（75～84歳）で20歯以上	46.5%	64.1%	69.3%	55% →78%	B*	B* R3.8020達成率調査 R3歯周病検診
		60歳で24歯以上	75.7%	84.7%	88.8%	83% →87%	A	
健康	学齢期の歯肉の状態異常者の減少（12歳）		29.1%	25.5%	29.3%	10%	C	C R3学校定期健康診断
健康	咀嚼良好な人の増加（60歳代）		—	69.1%	71.7%	80%	C	C R3市民健康意識調査
行動	フッ化物歯面塗布を受けたことのある幼児の増加（3歳）		36.1%	50.5%	69.3%	50% →80%	B*	B* R3.3歳児健康診査
行動	間食として甘味食品・飲料を頻回飲食する習慣のある幼児の減少（1歳）		3.0%	2.3%	2.1%	減少	C	C R3.1歳6か月児健康診査
行動	フッ化物配合歯磨剤の使用の増加（小学3年）		84.2%	92.0%	91.8%	90% →95%	B*	B* R3学校歯科保健関連調査
行動	個別的な歯口清掃指導を受ける人の増加（高校3年）		28.4%	14.9%	24.5%	35%	D	D R3学校歯科保健関連調査
行動	歯間部清掃器具の使用の増加	40歳	13.3%	24.7%	27.5%	50%	B*	B* R3歯周病検診 R3歯周病検診
		50歳	18.1%	32.6%	34.6%	50%	B*	
行動	かかりつけ歯科医で定期健診や歯石除去を受ける人の増加（50歳）		—	40.0%	42.1%	55%	C	C R3歯周病検診
行動	むし歯を病気と認識している人の増加（中学1年）		59.8%	49.2%	57.9%	100%	C	C R3学校歯科保健関連調査
環境	フッ化物洗口を行っている保育・教育施設の増加		50.3%	62.8%	59.7%	70%	B*	B* R3保育所・幼稚園等 歯科健康診査
環境	CO・GOのある児へ保健指導，健康教育を実施する学校の増加	小学校	20.0%	36.3%	22.9%	100%	C	C R3学校歯科保健関連調査 R3学校歯科保健関連調査
		中学校	20.4%	24.6%	34.9%	100%	B*	

## ■個別評価の方法

- ①各指標のベースライン値と最終評価値の比較は、原則として有意差検定を実施し評価
- ②評価「A」「B」については、最終評価値が目標値に対してどのような動きになっているかを評価
  - ・ 「A+」：A判定の中でも、目標値に対して有意（片側P値<0.001）に増加
  - ・ 「B\*」：B判定の中でも、計画期間終了時に目標達成が危ぶまれる
- ③目標が「増加」または「減少」の指標の評価
  - ・ 「A」：有意（片側P値<0.05）に改善，または，検定ができない場合はあきらかな改善
  - ・ 「D」：有意（片側P値<0.05）に悪化，または，検定ができない場合はあきらかな悪化

## ■統合評価の方法

個別評価を A 及び A+=5 点，B 及び B\*=4 点，C=3 点，D=2 点に換算して指標ごとの平均を算出し（小数点以下五捨六入，E は除く），5 点=A，4 点=B 又は B\*，3 点=C，2 点=D とした。なお，個別評価において調査結果未公表や未実施，調査方法や事業の変更等によって評価困難とした指標は，統合評価においても評価困難の「E」とした。

## 仙台市の歯科保健活動の概要（令和４年度実績）

発行 仙台市健康福祉局保健衛生部健康政策課

令和５年６月

〒９８０－８６７１

仙台市青葉区国分町三丁目７番１号

電話 ０２２－２１４－３８９４

