

(市)元寺小路郡山線 電線共同溝整備事業 事業説明会

説明内容

1. 事業について

- (1) はじめに
- (2) 事業区間と事業の目的について
- (3) 事業の全体スケジュール
- (4) 工事の手順
- (5) 事業に関連して

2. 令和7～8年度の工事について

- (1) 工事概要
- (2) 工事中の通行規制、騒音・振動等について

3. さいごに

令和8年1月22日

仙台市 建設局 道路部 道路施設課

1. (1)はじめに

■現状と課題

家屋やビルなどに供給する電気や電話、インターネットなどの機能は、道路上の電柱から電線により上空で接続されています。

道路上の電柱や電線は、景観を損なうだけでなく、歩行者や車いすの通行の妨げとなり、また地震や台風などの災害時には電柱の倒壊により緊急車両などの通行に支障をきたす可能性があるなど、様々な課題があります。



出典：国土交通省

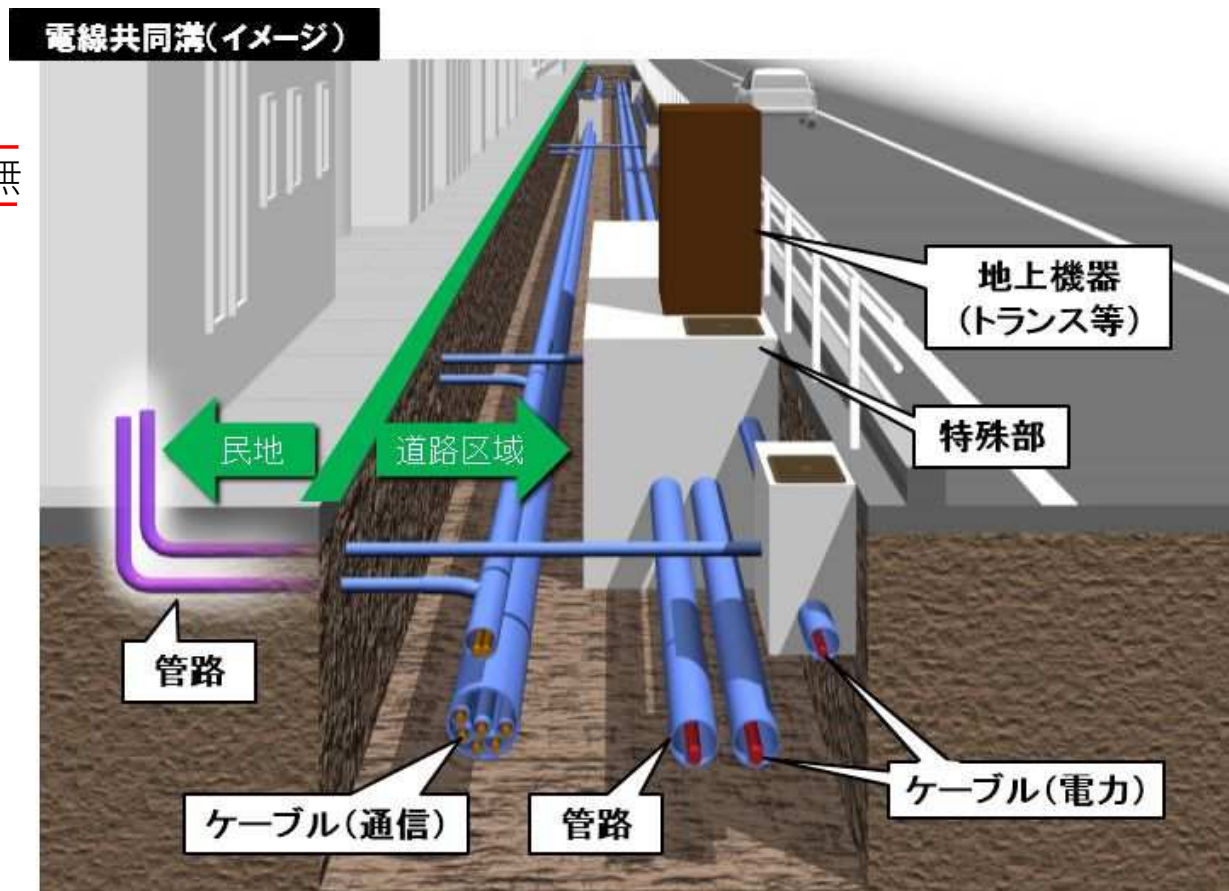
1. (1)はじめに

■課題解決のために

この課題を解決するため、電線共同溝を整備し、地上の電柱・電線を無くします。これを「無電柱化」といいます。

無電柱化は、いくつかの方法がありますが、本事業では、電線を道路の地下に埋設した管路や特殊部（マンホール）に収納し、道路上の電柱と電線を撤去します。

この管路や特殊部のことを総じて「電線共同溝」といいます。



出典：国土交通省

1.(2)事業区間と事業の目的について

■事業区間

住所：

太白区八本松一丁目～
郡山四丁目

路線：市道 元寺小路郡山線

延長：L=1,150m



出典：国土地理院地図

1.(2)事業区間と事業の目的について

■事業の目的

本市では、災害時の救援活動を円滑に進めるため、緊急輸送道路における無電柱化を行い、災害時における通行機能を確保することとしております。

本事業の対象となっている元寺小路郡山線は、国道4号線と仙台市立病院を結ぶ重要な幹線道路であり、第1次緊急輸送道路に指定されています。

よって本事業により無電柱化を行い、元寺小路郡山線の防災性の向上を目的とします。



仙台市立病院付近



八本松市民センター付近

1.(2)事業区間と事業の目的について

■事業後のイメージ

現 在

整 備 後

仙台市立病院付近



八本松市民センター
付近

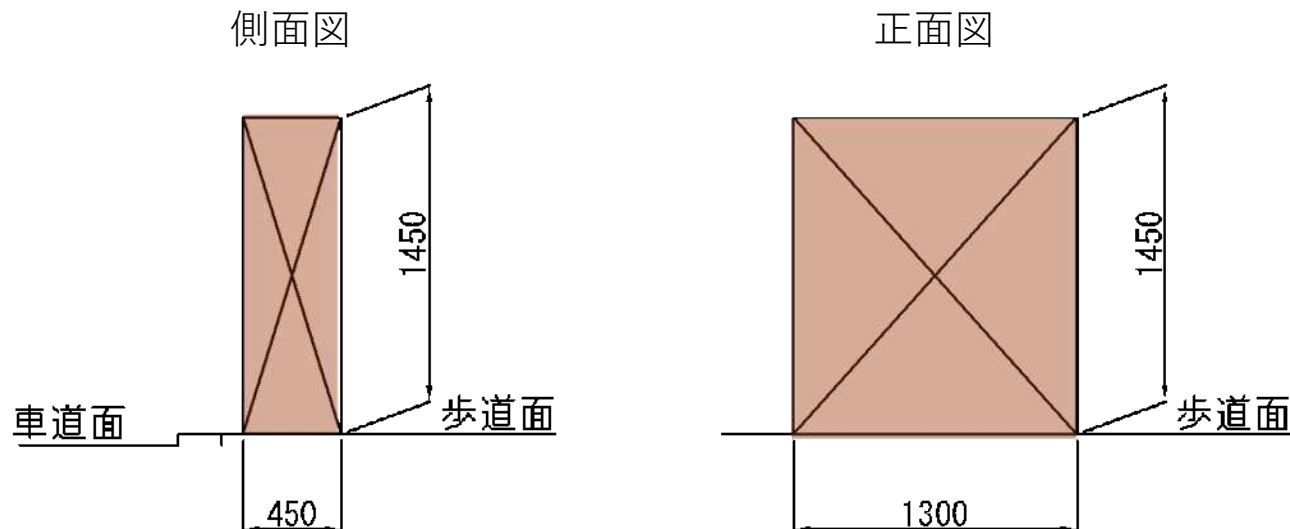


1.(2)事業区間と事業の目的について

■事業後のイメージ

無電柱化を行うことにより、現在電柱に添架されている電力機器（変圧器や開閉器）は地上に設置する必要があります。

この電力地上機器は、歩道内の車道側に設置します。電力会社が、みなさまへ安定した電気をお届けするために必要な設置数、配置としています。



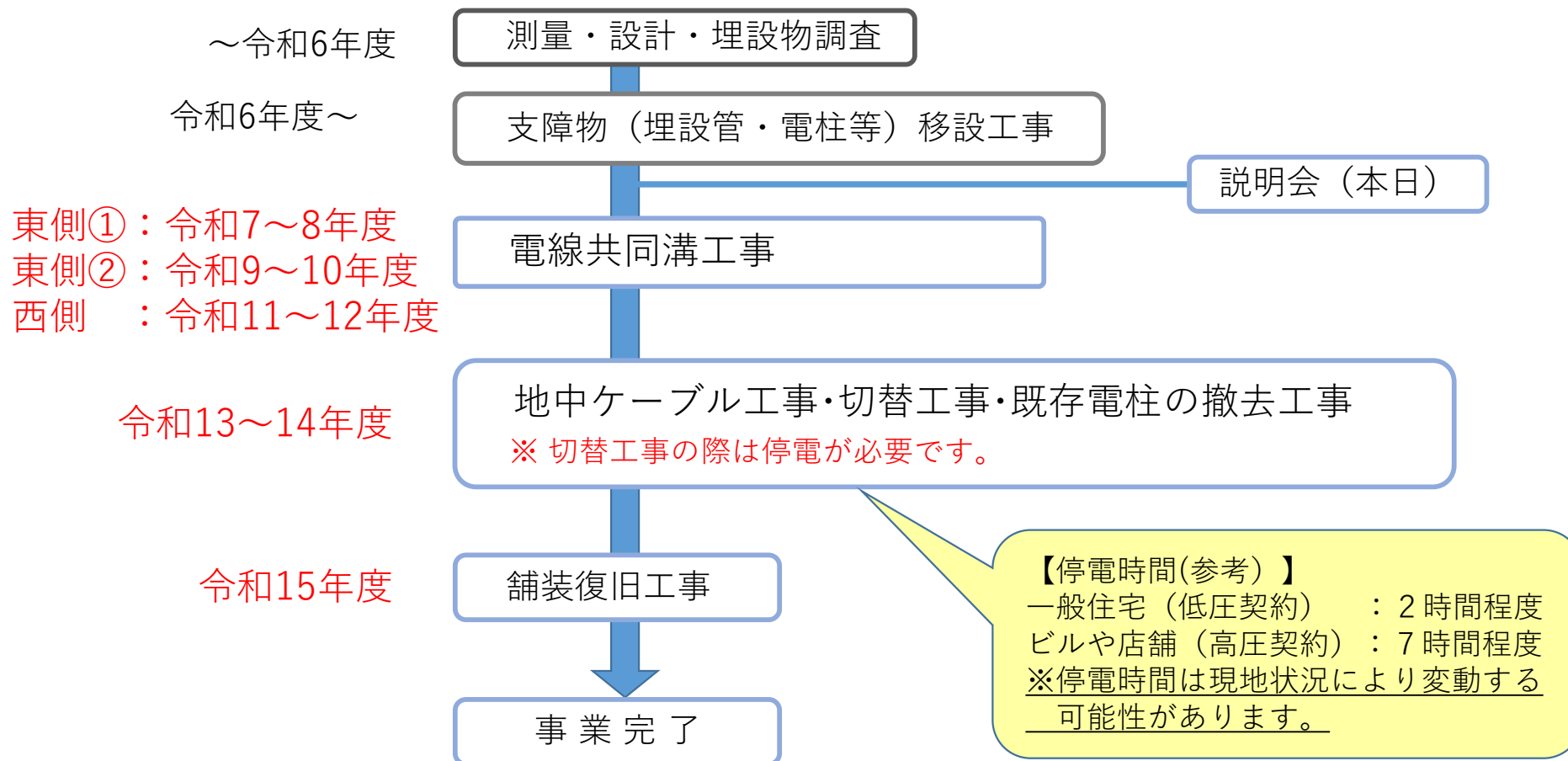
電力地上機器断面図（単位:mm）



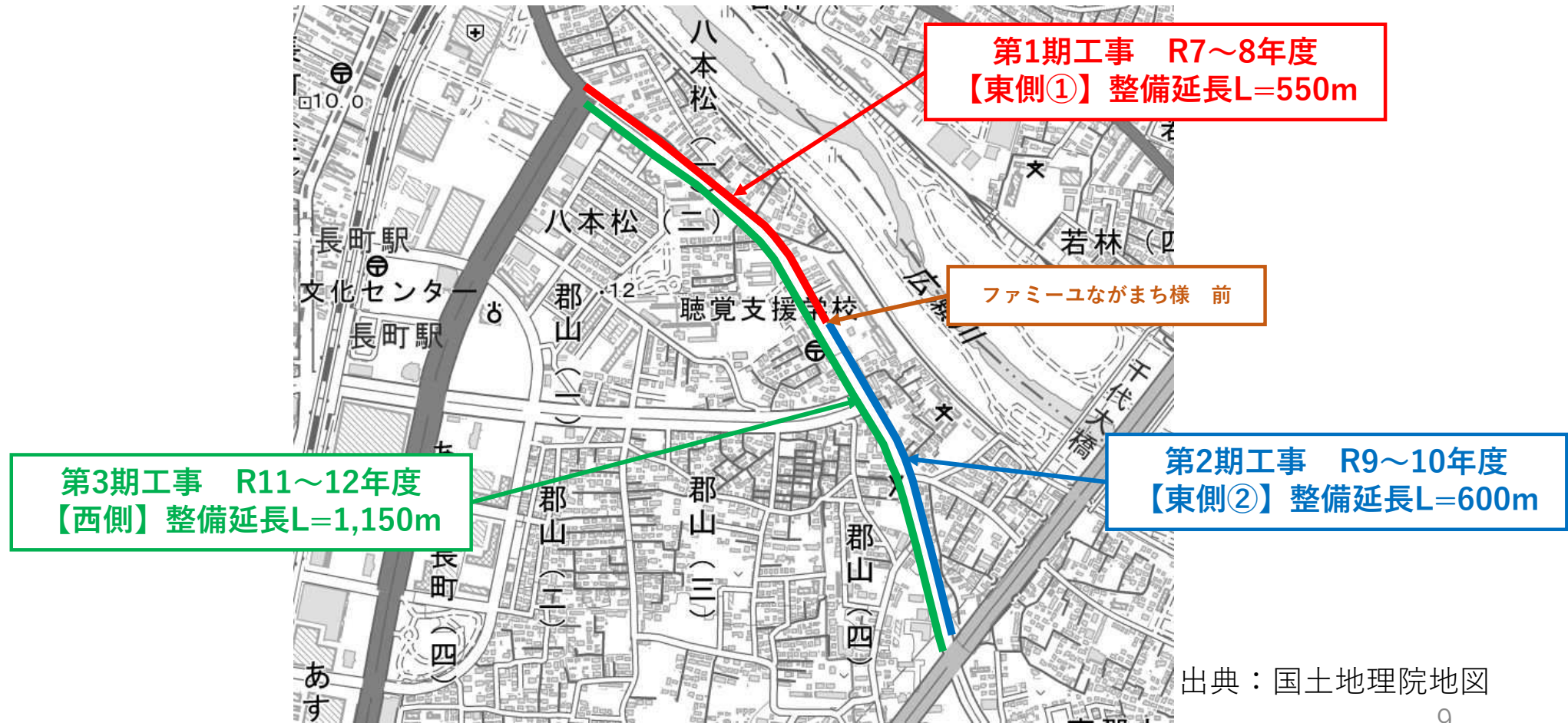
北二番丁通りの地上機器

1.(3)事業の全体スケジュール

※ 工事の進捗状況により、全体スケジュールに変更が生じる可能性があります。



1.(3)事業の全体スケジュール



1.(4)工事の手順

電線共同溝工事

【凡例】



： 夜間作業



： 沿線の宅地内作業

① 準備工、測量など

工事の段取り、工事前の測量など

② 事前家屋等調査

工事に先立ち沿線の外構等の現況調査を行います

※工事業者が写真撮影など行いますので、ご協力をお願いします

③ 試掘調査

既設埋設管の調査

④ 既設埋設管の移設

電線共同溝工事に支障となる水道・ガス・下水管の移設工事

※宅地内の作業の可能性あり

(各管理者が担当)

1.(4) 工事の手順

電線共同溝工事

【凡例】



： 夜間作業



： 沿線の宅地内作業

⑤ 電線共同溝工事

特殊部(マンホール)、電力管路、通信管路
を地下に埋設する工事

⑥ 宅地内配管工事

電線共同溝から沿線宅地内へ管路を接続する工事※
(電力、通信会社が担当)

⑦ 枝線の配管工事

電線共同溝から枝線の道路にある電柱へ管路を接続する工事
(電力、通信会社が担当)

①～⑤を東側2本・西側1本の工事
に分け、約6年で進めていきます。

⑥、⑦は①～⑤と並行して行って
いく予定です。

1. (4) 工事の手順

地中ケーブル工事・切替工事・既存電柱の撤去工事

【凡例】



： 夜間作業



： 沿線の宅地内作業

⑧ 電線共同溝ケーブル入溝

完成した電線共同溝に電力、通信ケーブルを入溝
(電力、通信会社が担当)

⑨ 電気・通信供給切替工事

上空の電線から供給されていた電気や通信機能を地下からの供給に切替える工事※
(電力、通信会社が担当)

⑩ 電柱撤去工事

既存の上空ケーブル(電線)と電柱を撤去
(電力、通信会社が担当)

⑪ 舗装復旧工事

車道、歩道の舗装本復旧工事

事業完了

⑧～⑩を東西あわせて約2年、その後、⑪を約1年で行う予定です。

1.(5)事業に関連して

■植樹帯について

電線共同溝工事にあたり、一部の植樹（高木・低木）が支障となるため撤去しますが、復旧は植樹ではなく「防護柵」を設置する予定としています。

防護柵による復旧は、令和15年度予定の舗装復旧工事に合わせて行います。



撤去される植樹
(車道寄りの植樹が対象です)



復旧後の防護柵イメージ
(写真は本路線内旧七十七銀行付近)

1.(5)事業に関連して

■街路灯について

無電柱化により、電柱に取り付けられている街路灯も一緒に撤去されますが、本路線においては、道路を照らす大きな照明灯が連続して設置されており、明るさに関しては十分確保されております。



撤去される街路灯イメージ



本路線の照明灯
(両側の歩道に連続して建っています)

2. (1) 令和7～8年度の工事概要

■概要

箇所：八本松一丁目交差点～ファミリーながまち様 前
東側（下り線側）

延長：L=550m

工期：令和7年10月～令和9年3月

作業時間：21：00～ 6：00（原則夜間作業）

8：00～17：00（舗装切断等の一部作業）

交通規制：21：00～ 6：00

9：00～17：00

施工者： 木皿建設株式会社

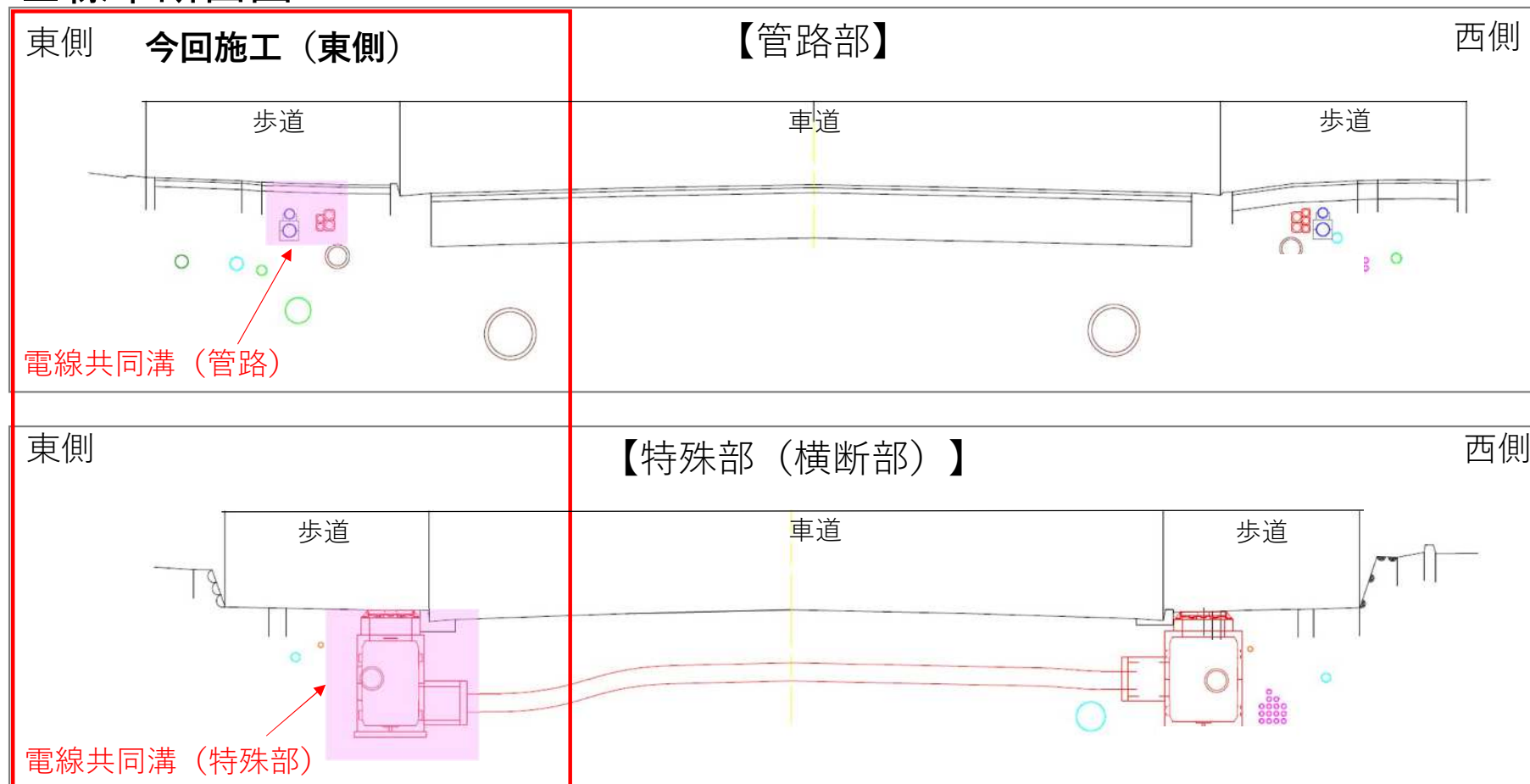


出典：国土地理院地図

2.(1) 令和7～8年度の工事概要

■標準断面図

※ 場所により、車道の施工となります。



2.(1)令和7～8年度の工事概要

舗装切断去

舗装切断工（昼間作業）



アスファルトカッターで舗装版を切断します。

※原則的に騒音対策として昼間に施工します。
（工程調整により夜間作業とする場合もあります。）

2.(1) 令和7～8年度の工事概要

伐採工



伐採工（昼間作業）

工事に支障となる街路樹を伐採します。

※騒音対策として昼間に施工します。

2.(1) 令和7～8年度の工事概要

舗装版取壊し



舗装版取壊し工（夜間作業）

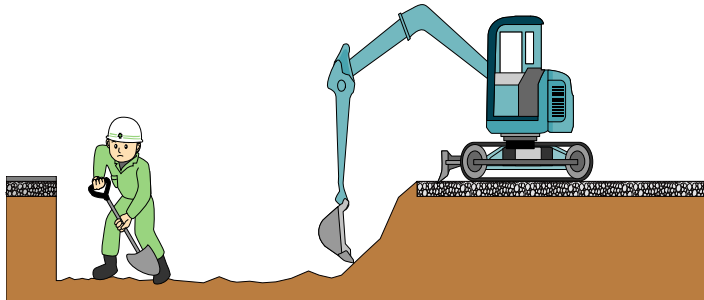
バックホウにて舗装版を取壊します。

2.(1) 令和7～8年度の工事概要

掘削

掘削工（夜間作業）

バックホウと人力の併用により道路を掘削します。



2. (1) 令和7～8年度の工事概要

特殊部 (BOX人孔設置)
作業イメージ

特殊部設置 (夜間作業)

車道にとめたクレーンから特殊部を吊り上げ、掘削した箇所に取り降ろして設置します。



2.(1) 令和7～8年度の工事概要

電線管路布設工

管路部布設工（夜間作業）



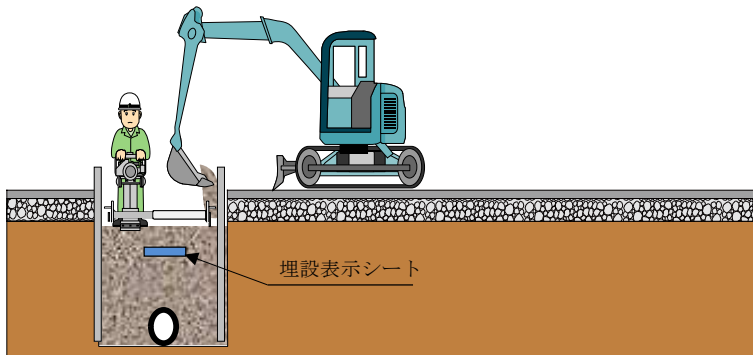
掘削した箇所に、電力や通信ケーブルを収納するための管路を布設します。

2. (1) 令和7～8年度の工事概要

埋戻し工

管路部埋戻し工（夜間作業）

特殊部や管路の設置が完了したら、土砂で埋戻を行います。

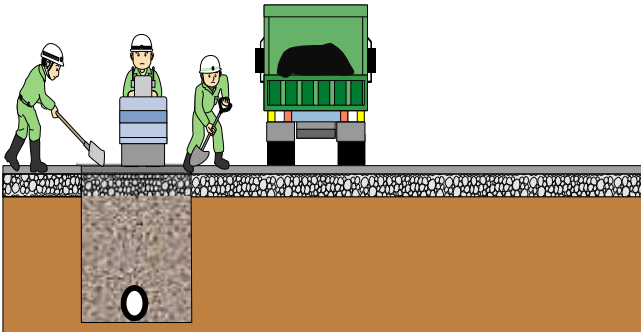


2.(1) 令和7～8年度の工事概要

舗装工

舗装復旧工（夜間作業）

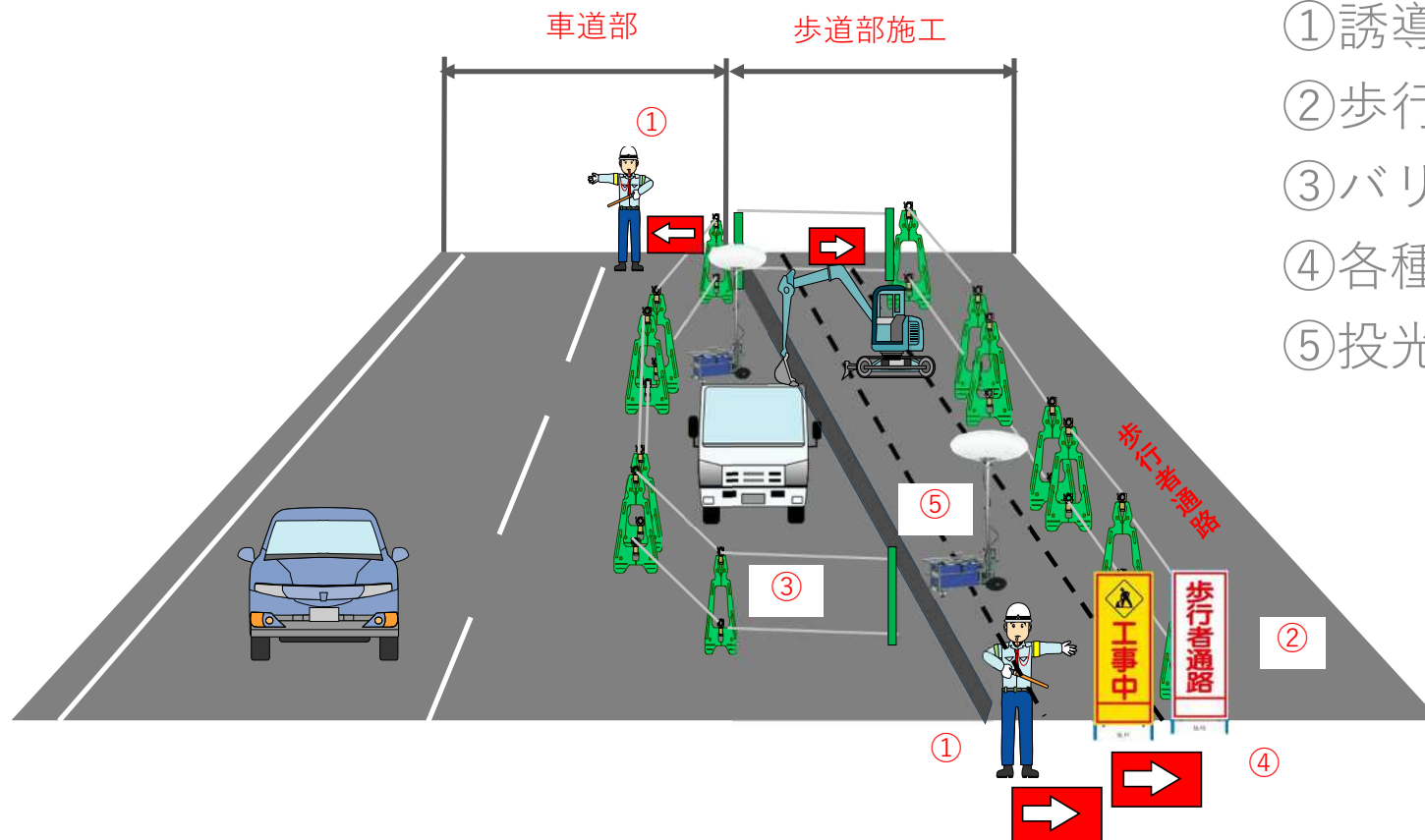
埋戻が完了したら、アスファルトで舗装を復旧します。



2.(2) 工事中の通行規制、騒音・振動等について

■通行規制

通行規制イメージ



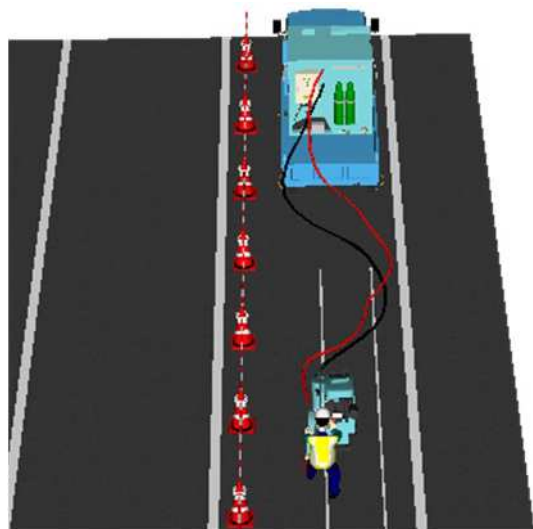
- ①誘導員を配置
- ②歩行者通路の確保
- ③バリケードの設置
- ④各種表示板の設置
- ⑤投光器の設置

2. (2) 工事中の通行規制、騒音・振動等について

■騒音・振動

①舗装版切断作業(カッター)

時間帯:昼間



- ・機械エンジン音
- ・舗装切断音

②舗装版取壊し作業

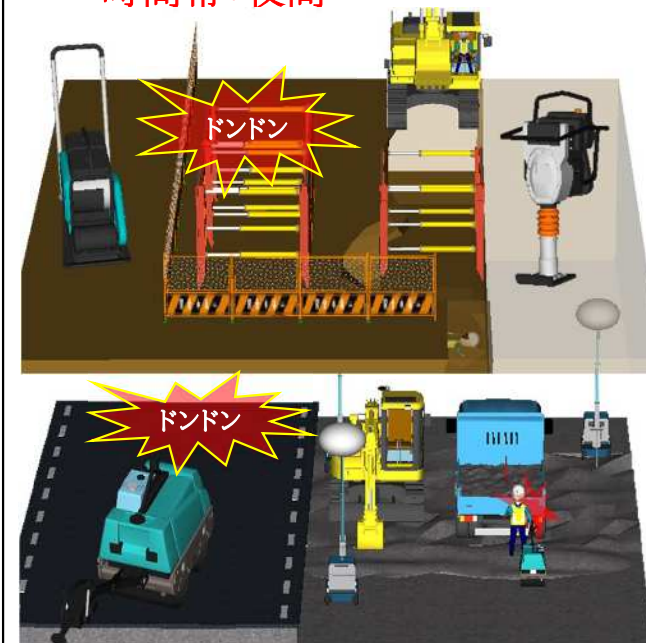
時間帯:夜間



- ・重機エンジン音
- ・舗装取壊し時の音・振動
- ・舗装積み込み時の音

③埋戻し・仮舗装転圧作業

時間帯:夜間



- ・転圧機械の音・振動
- ・舗装転圧時の音・振動

※工事期間中は、ご迷惑を最小限にとどめるよう細心の注意を払って行いますが、作業に伴う騒音や振動、交通規制等で何かとご迷惑をおかけする場合もございますので、何卒ご理解とご協力を賜りますようお願い申し上げます。

2.(2) 工事中の通行規制、騒音・振動等について

■その他

① 工事のお知らせについて

⇒ 本体工事開始のお知らせは、町内会の回覧やポスティングにてチラシを配布させていただきます。

⇒ 工事の進捗は、「八本松1丁目バス停」付近に掲示板を建ててお知らせする予定です。

② バス停部の工事について

⇒ バス停付近の工事の際は、一時的にバス停を少し移動させていただく予定です。

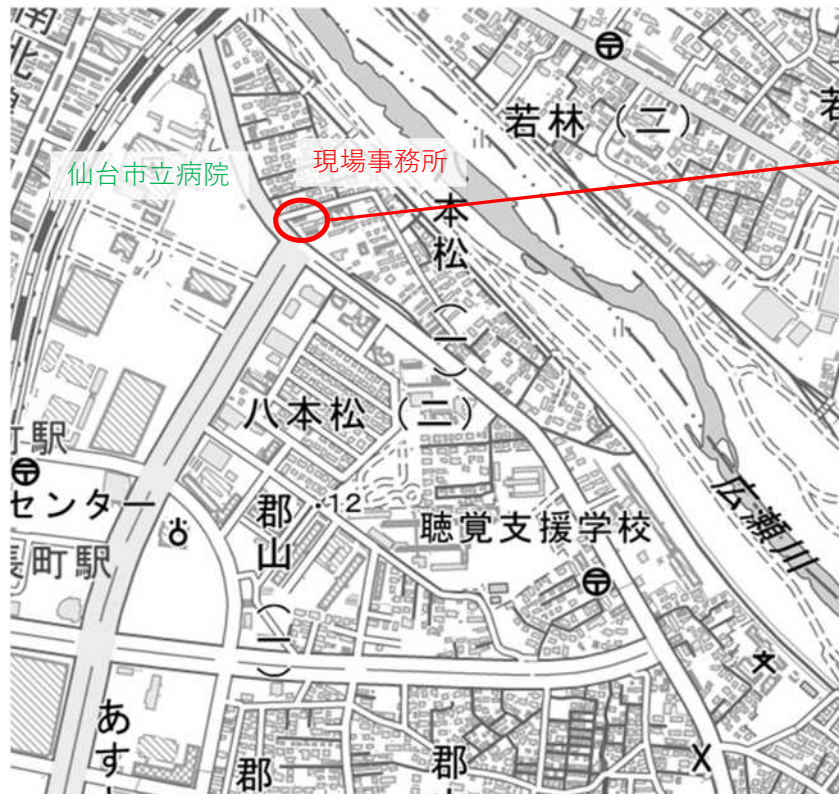
「八本松1丁目」「八本松市民センター前」のバス停が対象となります。

バス管理会社と調整しながら、運行に影響の無いように進めていきますのでご協力をお願いします。

2. (2) 工事中の通行規制、騒音・振動等について

■ その他

現場事務所位置図



出典：国土地理院地図



現場事務所

住所：仙台市太白区八本松一丁目7-42

(トパーズビル 205号)

木皿建設株式会社 カワベ ヒロフミ

現場代理人：川邊 浩史

3. さいごに

■お問い合わせ先

1. 事業・工事について（発注者）

仙台市 建設局 道路部 道路施設課 施設建設係

オオハタ フジタ ナガクボ

担当：大畑、藤田、永窪

電話：022-214-8384

2. 令和7～8年度の工事について（施工業者）

木皿建設株式会社

カワベ

担当：川邊

電話：022-288-5033（会社）