

## 優遇制度

<b>所得控除</b> (寡婦控除・ひとり親控除) P27	一定の要件に当てはまる場合に申告により、所得税・住民税の課税対象となる所得から一定額が控除されます。  <b>お問合せ</b> ● 住民税 市民税課 022-214-8637 (青葉区・泉区) 022-214-8638 (宮城野区・若林区・太白区)  ● 所得税 国税相談専用ダイヤル 0570-00-5901 仙台北税務署 022-222-8121 (青葉区・宮城野区の一部・泉区) 仙台中税務署 022-783-7831 (青葉区・宮城野区の一部・若林区) 仙台南税務署 022-306-8001 (太白区)
<b>JR通勤定期乗車券の割引</b> P27	生活保護または児童扶養手当を受けている方は、3割引で購入できます。  <b>お問合せ</b> お住まいの区の生活保護担当課・保育給付課・総合支所保健福祉課

## 住まい

<b>市営住宅</b> P15	年4回の定期募集に加え、ひとり親・子育て・多世代帯を対象に別枠で募集しています。  <b>お問合せ</b> (公財)仙台南建設公社 募集課 022-214-3604
<b>住宅セーフティネット制度</b> (情報提供) P16	セーフティネット住宅の情報、住まい探しや入居後の生活の支援を行っている居住支援法人の情報を紹介します。  <b>お問合せ</b> 住宅政策課 022-214-8330

## 養育費

<b>養育費相談窓口</b> P32	仙台南母子家庭相談支援センターにおいて養育費に関する相談を受け付けています。
<b>同行支援</b> P32	養育費の取り決めのために家庭裁判所や公証役場などへ行く際に必要に応じて、仙台南母子家庭相談支援センターの職員が同行します。
<b>お問合せ</b>	仙台南母子家庭相談支援センター 022-212-4322
<b>養育費に関する公正証書等作成促進補助</b> P33	養育費取り決めのための公正証書等作成費用や家庭裁判所への調定申立て費用等を補助(上限5万円)します。
<b>養育費保証契約保証料補助</b> P33	保証会社と養育費保証契約を結んだときに支払った保証料を補助(上限5万円)します。
<b>お問合せ</b>	こども支援給付課 022-214-8180

## 様々な支援制度があります。悩まずに、まずはご相談を。

### 主な相談窓口

掲載事業についての相談、申請、こどもや家庭のことなど

- お住まいの区・支所の担当課
  - 青葉区役所 (代) 022-225-7211
  - 青葉区宮城総合支所 (代) 022-392-2111
  - 宮城野区役所 (代) 022-291-2111
  - 若林区役所 (代) 022-282-1111
  - 太白区役所 (代) 022-247-1111
  - 太白区秋保総合支所 (代) 022-399-2111
  - 泉区役所 (代) 022-372-3111

### 就業・自立に係る相談

- 仙台南母子家庭相談支援センター 022-212-4322  
(火曜日 11時～19時 水～土曜日 9時～17時・祝日・休館日・年末年始を除く)
- 仙台南父子家庭相談支援センター 022-302-3663  
(月～金曜日 18時～20時・祝日・年末年始を除く)

### 子育てに関する悩みや不安などの相談

- 仙台南こども若者相談支援センター 022-216-1152  
(月～金曜日 18時～20時・祝日・年末年始を除く)

### こどもの養育、性格・行動についての相談など

- 仙台南児童相談所 022-718-2580

### こどもの発達に関する相談

- 仙台南発達相談支援センター
  - 北部アーチル(青葉・宮城野・泉区) 022-375-0110
  - 南部アーチル(若林・太白区) 022-247-3801

### こどもの学校生活の悩みや保護者の子育ての悩みなどの相談

- 仙台南教育相談室 022-214-0002  
(月～金曜日 9時～17時)

### こどものいじめ等に関する相談

- 仙台南いじめ等相談支援室 S-KET 0120-303-836  
(月・水・木・土曜日 10時～17時 火・金曜日 12時～19時・祝日・年末年始を除く)

### LINEで相談

- せんだいみやぎ こども・子育て相談

右記に記載されている二次元コードをLINEアプリで読み取り、またはLINE公式アカウント「@345fcnuv」を検索し「せんだいみやぎ こども・子育て相談」を友だち追加してください。



その他子育て情報についてアプリ版「せんだいのびすくナビ」もぜひ活用ください。

(二次元コードから)「子育てタウン」をダウンロードし、市内の郵便番号を設定すると、「せんだいのびすくナビ」としてご利用いただけます。



Android用

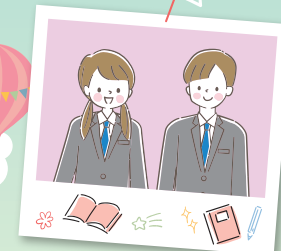
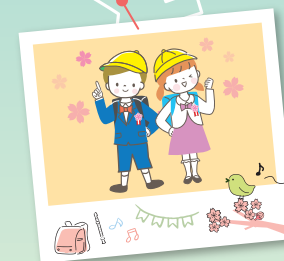


ios用

令和7年度版

# 仙台南ひとり親サポートガイド

うえるびいmini



ひとり親家庭の  
お父さん、お母さん、  
お子さんをサポートする  
主な支援制度の  
ご紹介

仙台南こども若者局こども支援給付課

令和7年4月

⑤……「ひとり親サポートブックうえるびい」掲載ページを載せております。

予……事前予約が必要です。

注：記載している事業を適用するにあたっては所得や利用時間等の要件がありますので、詳しくは各お問合せ先に確認ください。

注：記載している事業は令和7年4月時点のものです。予告なく変更になる場合があります。

## 手当・医療費助成

<b>児童扶養手当</b> P18	18歳になった年の年度末までの児童（心身に障害のある場合20歳未満）を育てている母子・父子家庭の方、もしくは養育者（祖父母等）に支給します。（児童1人の場合11,010円～46,690円。人数により加算あり）（所得等の要件あり）
<b>児童手当</b> P20	18歳になった年の年度末までの児童を養育している方に支給します。
<b>特別児童扶養手当</b> P20	心身に中程度以上の障害がある20歳未満の児童を養育している方に支給します。（所得等の要件あり）
<b>子ども医療費助成</b> P21	中学校修了前の児童の保険診療による医療費を助成します。窓口での自己負担額は、0歳～未就学児については、通院・入院ともに無料、小学校1年生～中学校3年生については、通院の場合は初診500円（再診無料）、入院の場合は1日500円（11日目から無料）になります。
<b>母子父子家庭医療費助成</b> P22	18歳になった年の年度末までの児童及び18歳になった年の年度末までの児童を育てている母子・父子家庭の方、もしくは養育者（祖父母等）の保険診療による1つの病院での1か月の支払い費用が、通院の場合1,000円、入院の場合2,000円を超えた場合に、その超えた費用を助成します。（所得等の要件あり）
<b>お問合せ</b> お住まいの区保育給付課・各総合支所保健福祉課	

## 就労・資格取得

<b>ひとり親家庭自立支援教育訓練給付金</b> P36	介護職員初任者研修等の教育訓練講座を受講し、修了した場合に経費の一部または6割（上限あり）を支給します。（受講開始前の申請要）
<b>ひとり親家庭高等学校卒業程度認定試験合格支援事業</b> P39	母子・父子家庭の母・父または子が、高卒認定試験の合格を目指す場合、受講費用について、受講開始時（4割）、受講終了時（1割）、合格時（1割）を支給します。（それぞれ上限あり、受講前の申請要）
<b>ひとり親家庭高等職業訓練促進給付金</b> P37	就職の際に有利となる資格取得のため、養成機関において6か月以上修業する場合、修業期間に応じ給付金（月7万500円～14万円）を支給（最大48月分）します。
<b>お問合せ</b> お住まいの区家庭健康課・宮城総合支所保健福祉課	
<b>ひとり親家庭高等職業訓練促進資金貸付事業</b> P38	<ul style="list-style-type: none"> <li>ひとり親家庭高等職業訓練促進給付金の支給を受ける方に対し、入学準備金（上限50万円）及び就職準備金（上限20万円）を無利子・低利子で貸付けます。</li> <li>母子・父子自立支援プログラムの策定を受ける等の要件を満たしたひとり親家庭に家賃等の実費額（上限月7万円、原則12ヵ月まで）を貸し付けます。</li> </ul>
<b>お問合せ</b> 仙台市社会福祉協議会（地域福祉課）022-223-2142	



## こどもの教育

<b>就学援助制度</b> P29	<p>経済的にお困りの市立の小・中学校・中等教育学校（前期課程のみ）の児童・生徒に対し、学用品等の一部を援助します。</p> <p>※国、県、他市町村立小・中学校についてはご相談ください。</p> <p><b>お問合せ</b> 通学する市立の各小・中学校等・教育委員会学事課 022-214-8861</p>
<b>高等学校等就学支援金</b> P30	<p>一定の収入額未満の世帯に対し、高等学校等の授業料に充てるため支援金を支給します。</p> <p><b>お問合せ</b> 在学中の高等学校等</p>
<b>高校生等奨学給付金</b> P30	<p>高等学校に入学した高校生等がいる低所得世帯に対し、授業料以外の教育費の負担を軽減するため給付金を支給します。</p> <p><b>お問合せ</b> 在学中の高等学校等</p>
<b>高等学校等育英奨学資金</b> P51	<p>経済的理由で高等学校・専修学校への修学に困難がある優れた生徒に学資を無利子で貸付けます。</p> <p><b>お問合せ</b> 在学中の学校</p>
<b>日本学生支援機構奨学金</b> P51	<p>大学等で学ぶ方を対象とした国が実施する奨学金です。給付型（下記、高等教育の修学支援新制度にて実施）と貸与型（無利子または有利子）があります。</p> <p><b>お問合せ</b> （手続きスケジュール・提出資料）在学中の学校（制度について）奨学金相談センター 0570-666-301</p>
<b>高等教育の修学支援新制度</b> P30	<p>大学等に進学する住民税非課税世帯等の学生に対し、給付型奨学金の支給や授業料・入学金を減免。</p> <p><b>お問合せ</b> （進学前の予約申込）在学中の高等学校等（進学後の申込）在学中の大学等</p>

## 貸付

<b>母子父子寡婦福祉資金貸付</b> P48	<p>こどもの修学資金や入学時に必要な資金などを、無利子・低利子で貸付けます。（要件あり）</p> <p><b>お問合せ</b> お住まいの区家庭健康課・宮城総合支所保健福祉課</p>
<b>入学準備金貸付</b> P50	<p>経済的理由で小学校・中学校・高校への入学準備金に困っている世帯に（5万円～15万円）無利子で貸付けます。</p> <p><b>お問合せ</b> お住まいの区社会福祉協議会各区・支部事務所（うるるびい P69 参照）</p>



## 子育て・生活

<b>ひとり親家庭等日常生活支援</b> P45	<p>ひとり親家庭を対象に、病気・学校行事などで一時的に、または就労上の理由で家事や育児に困るとき、1時間あたり最大300円で日常生活の世話や保育を行う家庭生活支援員を派遣します。（要事前申請）（所得等の要件あり）</p> <p><b>お問合せ</b> お住まいの区家庭健康課・宮城総合支所保健福祉課</p>
<b>子育て世帯訪問支援事業（育児ヘルパー派遣）</b> P46	<p>原則、出産後1年以内の方を対象として、体調不良などのため家事や育児が困難な場合に、1時間あたり600円で育児ヘルパーを派遣します。（要事前申請）</p> <p><b>お問合せ</b> お住まいの区家庭健康課・各総合支所保健福祉課</p>
<b>保育所等の一時預かり</b> P47	<p>保育所等の入所の対象とならない就学前の健康なお子さんの保育が一時的に必要な場合に、お子さんをお預かりし、保育する制度です。（要事前申請）</p> <p><b>お問合せ</b> 各保育施設（うるるびい P72～参照）</p>
<b>仙台すくすくサポート事業</b> P57	<p>1時間あたり700円～800円で、お子さんを預かってほしい方とお子さんを預かることができる方が相互の信頼関係のもとに行う子育て支援活動です。ひとり親家庭等が利用する場合、利用料を一部助成する制度があります。（要会員登録）</p> <p><b>お問合せ</b> 仙台すくすくサポート事業事務局 022-214-5001</p>
<b>病児・病後児保育</b> P58	<p>病気または回復期にあり、集団保育や家庭での保育が難しいお子さんを、日中1日2,000円で預かりします。（要事前登録）</p> <p><b>お問合せ</b> 各施設</p>
<b>のびすく</b> P59	<p>乳幼児の遊び場の提供（無料）や一時預かり（1時間あたり600円）を実施しています。（要会員登録）</p> <p><b>お問合せ</b> 各のびすく</p>
<b>こども食堂</b> P61	<p>地域住民やNPO団体が主体となり、無料または低額で子どもたちに食事の提供などを通じた居場所の提供を行っています。市内のこども食堂一覧はホームページをご覧ください。</p> <p><b>お問合せ</b> 仙台市社会福祉協議会（仙台市ボランティアセンター）022-262-7294</p>



◀その他制度など、詳しくは「ひとり親サポートブックうるるびい」をご覧ください。

