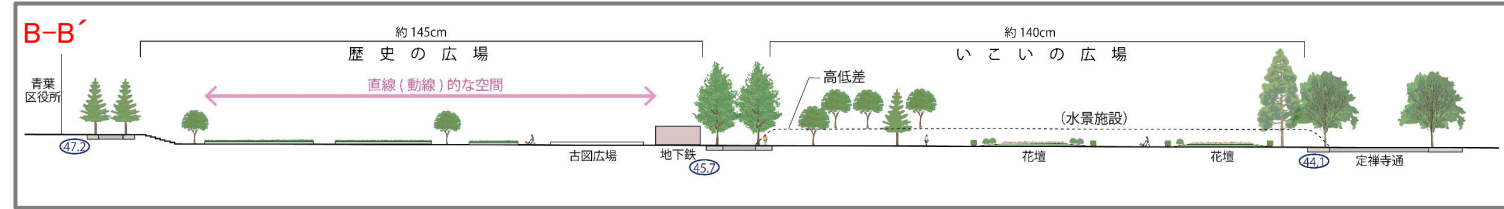
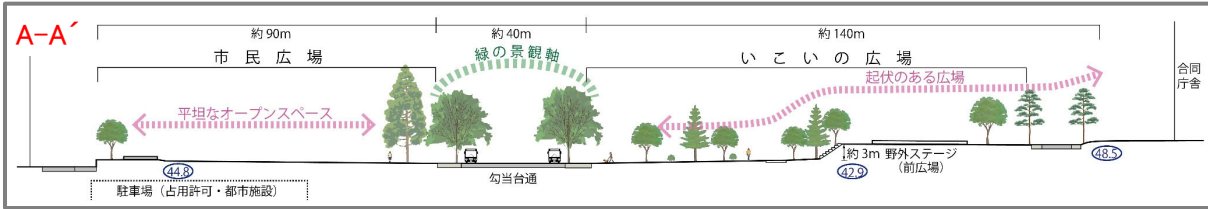


⑤ 景観

概要

- 勾当台公園は定禅寺通、勾当台通のケヤキ並木に囲まれた緑豊かな空間にあり、周辺の官庁・市役所等の建築が既存樹林の上に臨む構図となっており、都心の中の公園のイメージを感じさせる。
- 3つの広場はそれぞれ空間構成上特徴的な景観を有している。公園の空間構成は主に主要動線の景観軸で連続する「入口」+「広場」と「外周の樹木」で構成される。

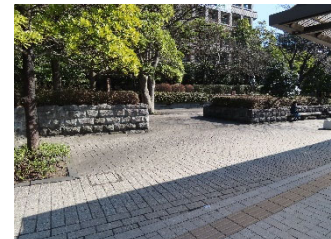


【歴史の広場】

- ・勾当台通(ケヤキ並木)に接した細長い約100mの直線的で見通しにより空間となっている。
- ・バス停に面しているが植栽により分断されている。
- ・古図広場のサインが地面に設置している。



①直線的な景観(区役所方向)
外周植栽による見通しが効いた景観



②バス停・勾当台通との隣接部(入口)
植栽により分断されている

【いこいの広場】

- ・3つの広場のうち最も面積が大きく、植栽(高木)も多く、高低差のある地形により変化のある景観を有している。
- ・勾当台通から望む入口から望む円形花壇・噴水施設の幾何学的な配置が庭園風な空間が特徴である。



③エントランスから全景(県庁方向)
噴水と花壇、外周の樹林が特徴的



④西側の広場から俯瞰景(三越方向)
約3mの高さから見下ろす景観

【外部景観】

- ・定禅寺通×勾当台通のケヤキ並木の連続した景観軸が特徴である。
- ・三越側から市民広場はヒマラヤシダがランドマークとなっている。
- ・一番町四丁目商店街からは民間オフィスビルにより遮蔽される。



⑦一番町四丁目商店街から(入口)
民間オフィスビルで公園と分断



⑧いこいの広場(入口部)
地下鉄入口との調和、公園の顔としての空間

【にぎわいの広場(市民広場)】

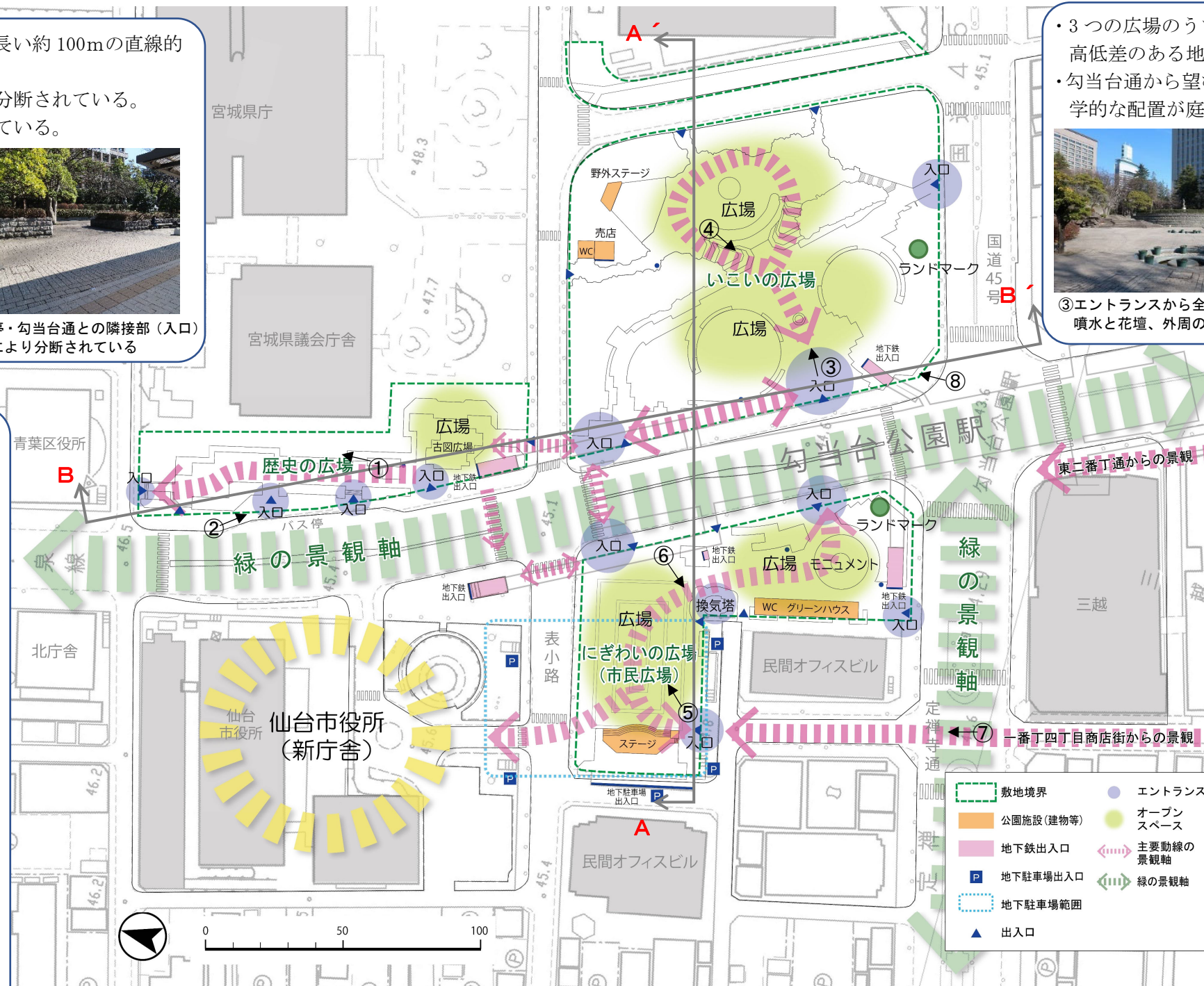
- ・定禅寺通からのエントランス部、新庁舎低層部との連続空間となる。
- ・敷地内にモニュメントや換気塔があり、個性的な景観を形成している。



⑤貴重なオープンスペース(県庁方向)
外周植栽で建築の足元を遮蔽している



⑥隣接する建築、換気塔、地下駐車場入口
南側は植栽が少なく、各種施設が錯綜



⑥ 公園施設

概要

- ▶ 公園内には、ベンチや水飲み場、市民広場（ステージ）、野外音楽堂、売店、カフェ、便所などが整備されている。施設の老朽化対策や機能向上が求められている。
- ▶ 公園内は、著名な彫刻家などによる「彫刻のあるまちづくり事業」で設置された彫刻・モニュメントが点在する。
- ▶ 公募による設置管理施設として、平成元年8月より、官民連携による公園利用サービスの取組を実施。（Route 227s' Café）
- ▶ 市民広場の地下には地下駐車場（駐車台数 221 台）が整備されている。
- ▶ 植栽地以外はペイブで覆われている。

●公園内の施設

●ベンチ



●駐輪場



●便所



●水飲み場



●古図広場



●壁泉



●水飲み場



●古図広場



●壁泉



●水路



●噴水



●公園内点在する彫刻【8ヶ所】



1. 織姫



2. 時の広場 - Piazza del Tempo



3. 季の杜に



4. 谷風



5. 平和



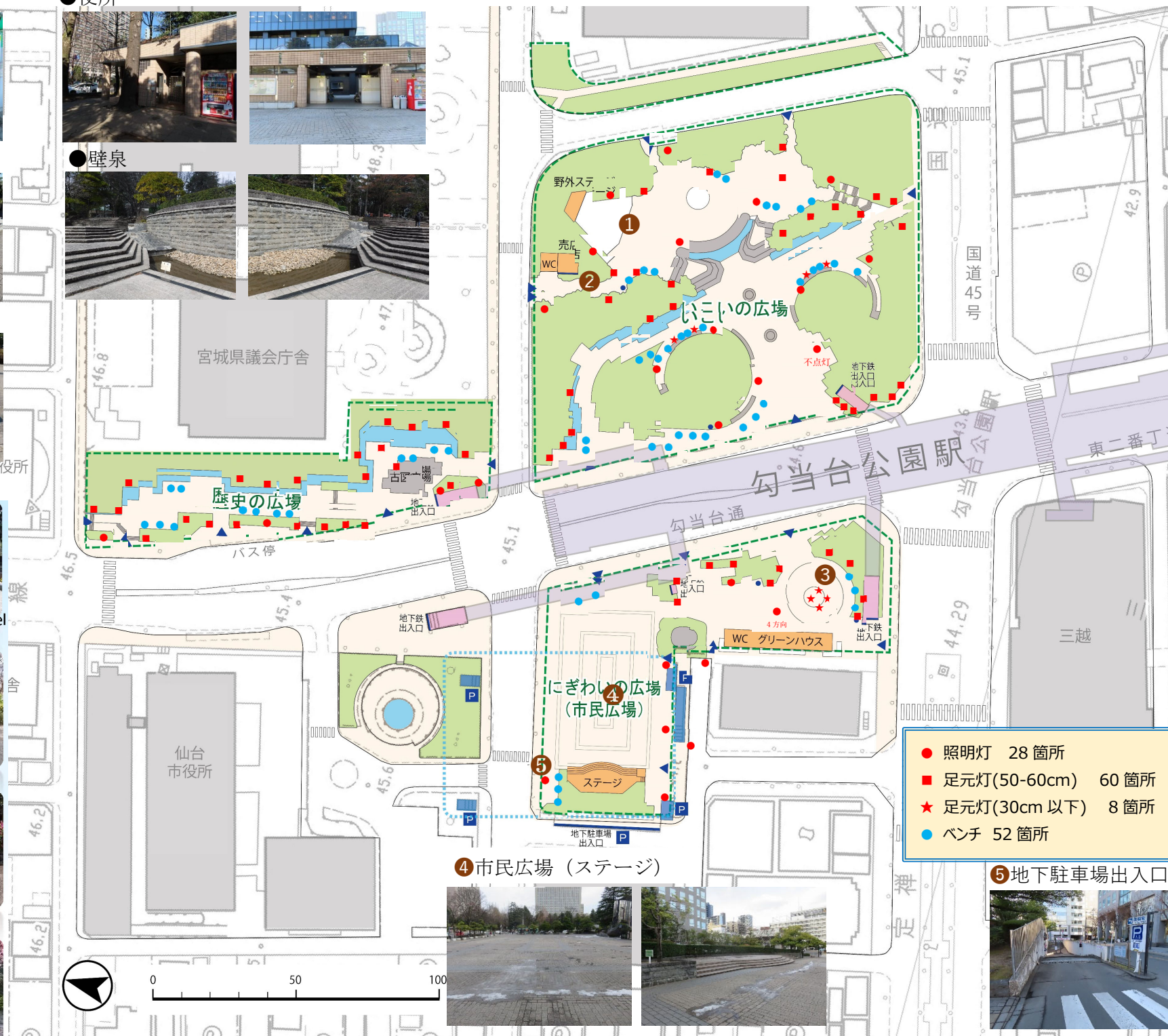
6. 志賀 潔



7. のぞみ



8. 林子平の像



- 照明灯 28 箇所
- 足元灯(50-60cm) 60 箇所
- ★ 足元灯(30cm 以下) 8 箇所
- ベンチ 52 箇所



2 売店(スタンド喫茶 勾当台)



野外音楽堂に隣接する軽食・喫茶で仙台市公園緑地協会が運営

3 Route 227s' Café



令和元年 8 月に運営開始したオープンカフェ。公募により設置管理施設として設置。テーマは“仙台だけでなく、東北各地の食の発信”。店名の『227』は東北にある市町村の数。東北連携の拠点として、利用されている。

⑦ 公園利用

1) 日常利用

概要

- 日常の公園利用は、近隣住民、保育園児、親子連れや勤務者等の都心の憩い空間としてベンチ等での休憩のほか、散歩や読書、昼食の場所等利用されている。
- いこいの広場を中心に、近隣オフィスの勤務者等の喫煙場所となっている（日常利用の課題）。
- イベントが開催されていない市民広場は、通行人は多いものの休憩・昼食以外の利用者が少ない。



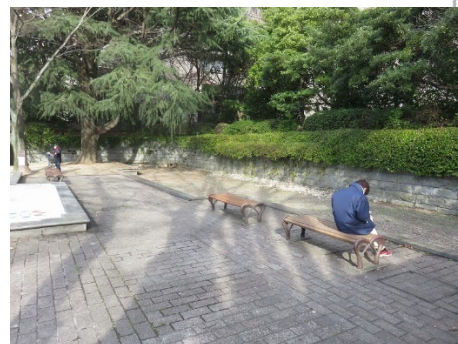
休憩、昼食利用（にぎわいの広場）



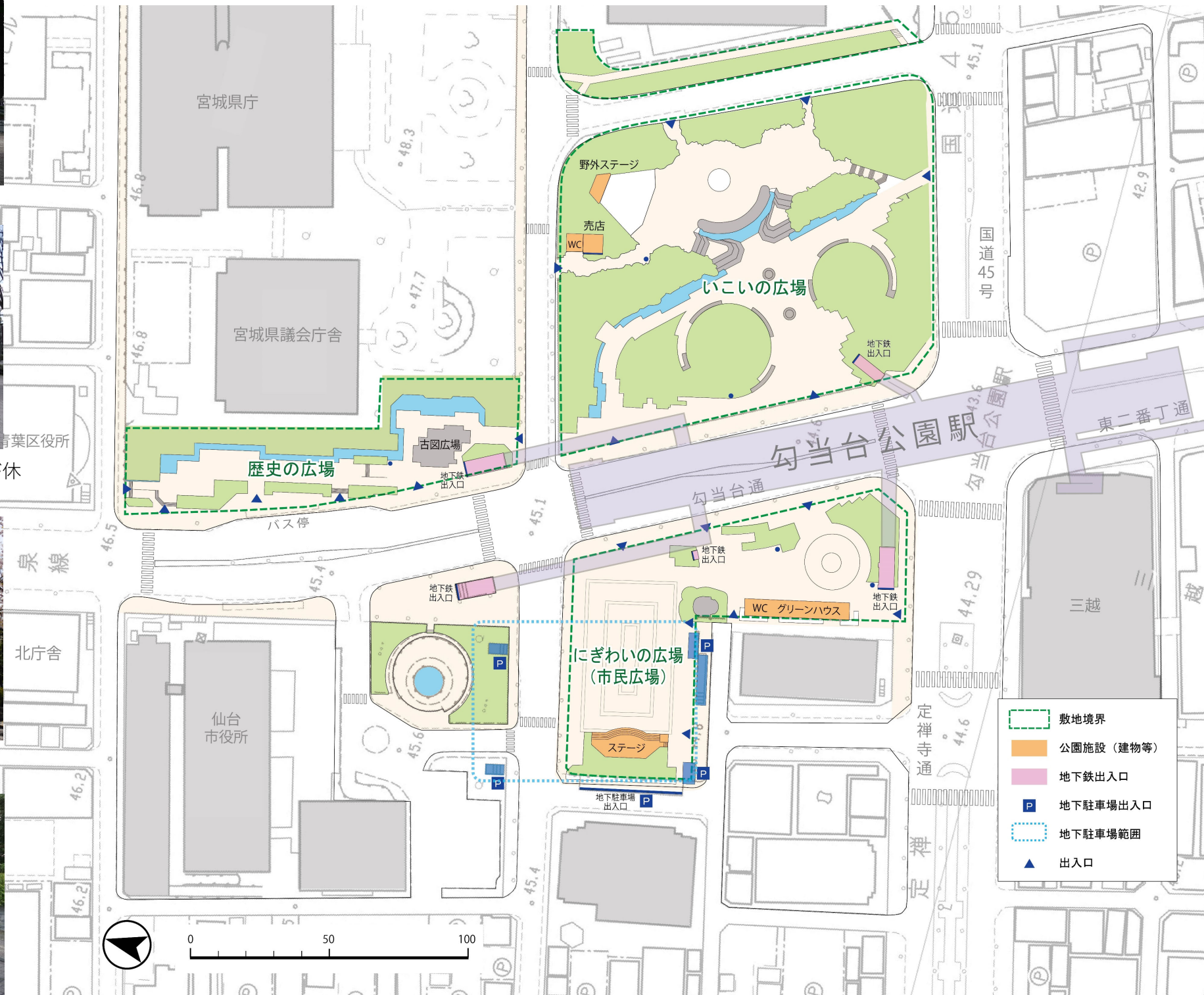
平日の市民広場は、通行人は多いが休憩以外の利用者は少ない。



休憩、昼食利用（歴史の広場）



休憩、昼食利用（歴史の広場）



喫煙者（いこいの広場）



平日利用（散歩・休憩・読書等）
（いこいの広場）

2) イベント

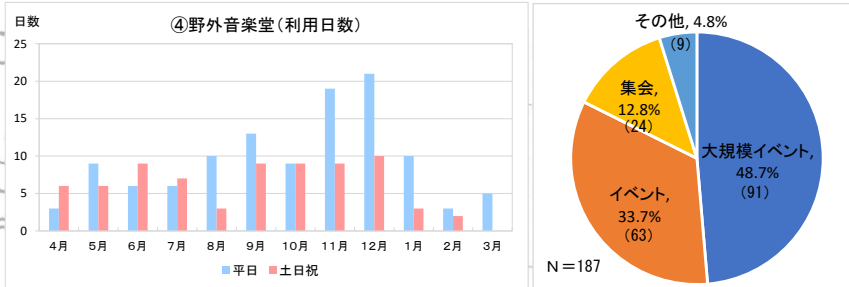
概要

- 公園内では多種多様なイベント等が数多く開催されている（市民広場は年間 270 日程度。R1 実績）。仙台・青葉まつり、仙台国際ハーフマラソン、仙台七夕まつり、定禅寺ストリートジャズフェスティバル、みちのく YOSAKOI まつり、SENDAI 光のページェントなど、大規模イベントが毎年実施されている。
- エリア別では、【市民広場】【カフェ前】の開催が多く、イベントを中心として例年 220~270 日が利用されている。
- 雨天時のイベント実施に関する広場の利便性の向上を求める意見もある。

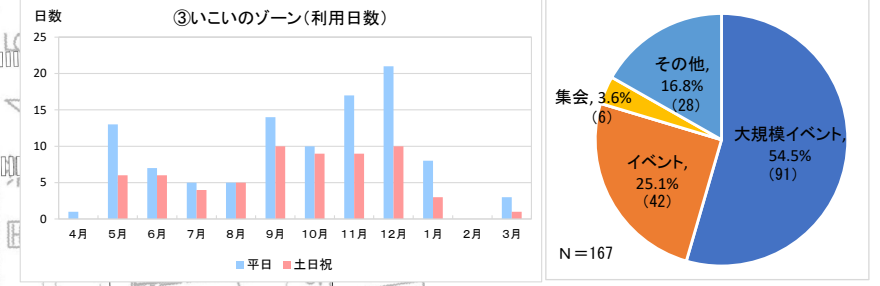
① 野外音楽堂 R1 年度【利用日数】



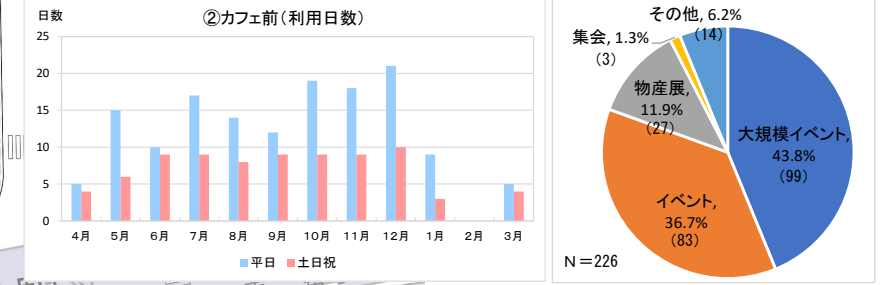
イベント開催時の市民広場



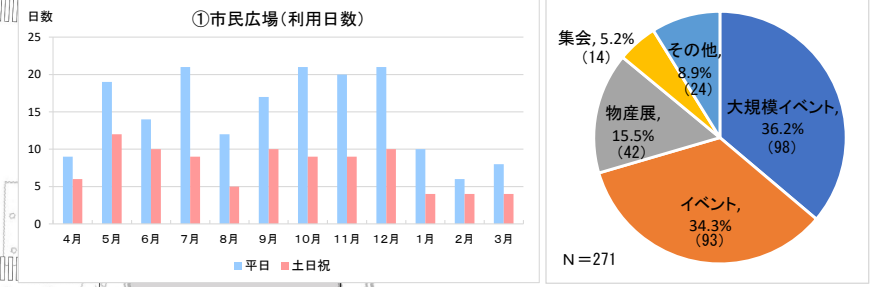
② いこいの広場【利用日数】R1 年度



③ カフェ前【利用日数】R1 年度

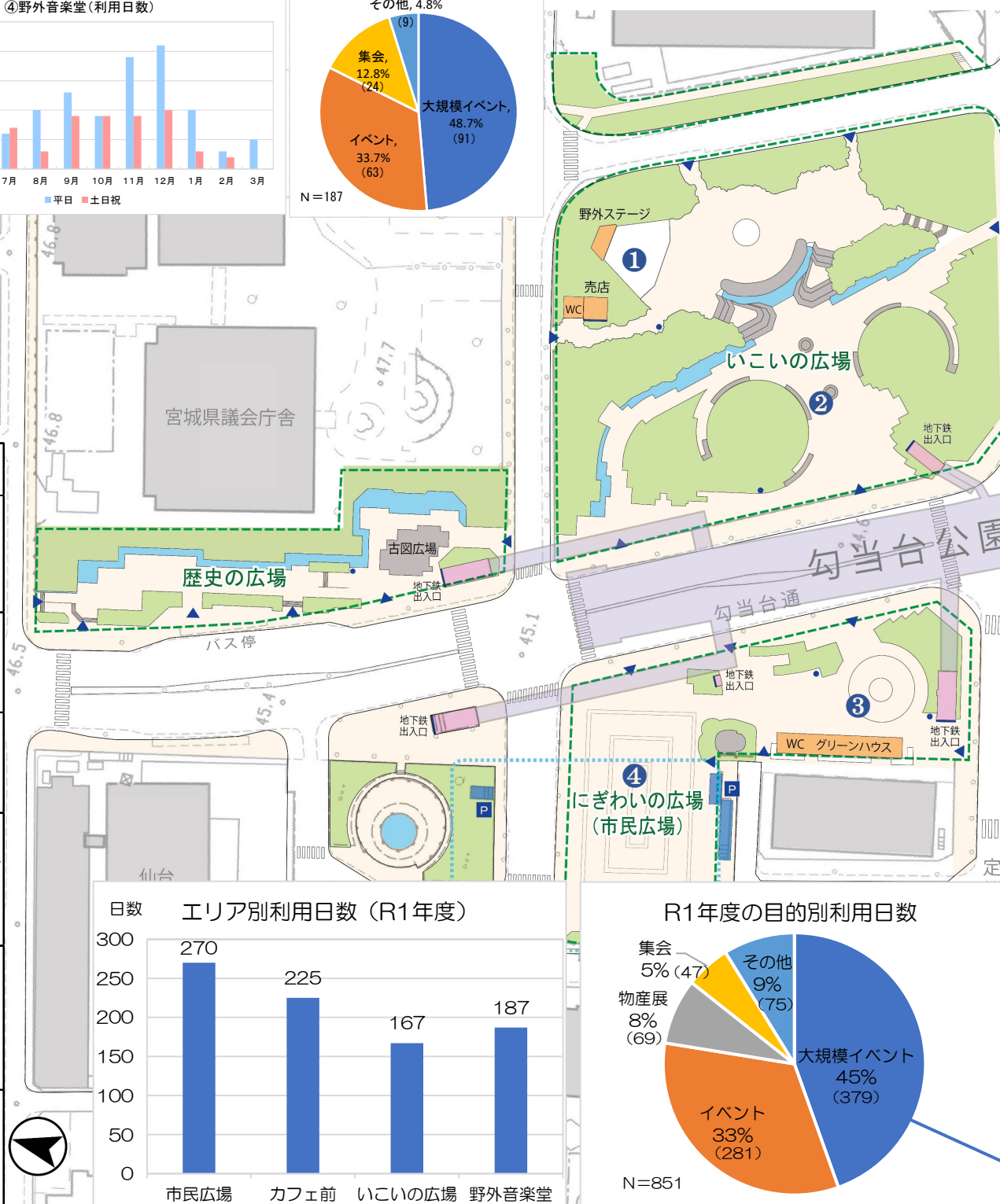


④ 市民広場【利用日数】R1 年度



● 勾当台公園の主要イベント (R 元年) カレンダー

月	イベント名	イベントの概要		主催者
		内容	来場者数	
5月	仙台・青葉まつり	・城下町の祭りを再現した伊達縁が開催され、「杜の市」として飲食ブースの出店ほか、すずめ踊りなどのステージイベントを開催。	約90万人	仙台・青葉まつり協賛会
5月	仙台国際ハーフマラソン大会	・プロスポーツチーム等によるステージイベント ・地元グルメ等の出店	約17千人	文化観光局スポーツ振興課
8月	仙台七夕まつり	・藩祖伊達政公の時代から続く伝統行事。	約20万人	仙台商工会議所
9月	定禅寺ストリートジャズフェスティバルin仙台	・700組を超えるバンドが、ジャズ、ポップス等の多彩なジャンルの演奏を披露。 ・市民広場ではビッグバンドによるステージイベントを開催。	約3千人	定禅寺ストリートジャズフェスティバル協会
10月	みちのくYOSAKOIまつり	・全国から踊り手8,500人、150チームを集めて開催。 ・市民広場、いこいの広場など、市内各所を会場としている。	約20万人	みちのくYOSAKOIまつり実行委員会
12月	SENDAI光のページェント	・定禅寺通のみ。 ・西公園や勾当台公園いこいの広場等がイベント会場となっている。	約235万人	SENDAI光のページェント実行委員会



■大規模イベント
 仙台青葉まつり、仙台国際ハーフマラソン、仙台七夕まつり、定禅寺ストリートジャズフェスティバル、みちのくYOSAKOIまつり、SENDAI光のページェント、大学女子駅伝、放送局まつり

■市民広場利用者等関係者の主な意見

イベント	市民広場を利用する理由・メリット		市民広場の課題	
	立地・キャパシティ		機能・設備	その他
仙台・青葉まつり	【立地】 ・地下鉄勾当台公園駅の至近という良好な交通アクセス環境。 ・一番町四丁目商店街からの近さ。 ・市内中心部随一の集客力。		・トイレ、電源の増設、飲食ブース用の上下水道整備、ゴミ置き場の常設を希望する。 ・地下鉄排気口周りの植栽は子供が登って危険である。 ・モニュメントは不要 ・家族連れが多く、授乳室やおむつ交換が可能なトイレが必要	【規模】 ・祭りの規模が大きくなり手狭である。 【条例等による制約】 ・広告掲示に関する制約による協賛企業が集めにくい。 【その他】 ・イベント周知不足 ・インバウンド用の案内標示を設置が必要
仙台国際ハーフマラソン	【立地】 ・地下鉄勾当台公園駅の至近という良好な交通アクセス環境。 ・中心部商店街から近く、イベント目的ではない客を取り込める。 ・マラソンコースの沿線にあり、沿道応援に誘導できる。			
仙台七夕まつり	【立地】 ・一番町との連動性の高さ。市民広場の半分は、来場者のお休み処として活用している。 【キャパシティ】 ・仙台七夕まつりは中心部商店街を主要な会場とするイベントであるが、市中心部には市民広場のほかに多数の来場者を収容できる屋外空間は存在しない。		・屋根付きステージの常設、トイレ、電源増設、飲食ブース用の給水、排水設備の整備を希望。 ・イベント時の控室となる施設を希望（現状は、商工会議所内諸室を使用）。	
定禅寺ストリートジャズフェスティバル	【立地】 ・当該イベントの発祥の地は定禅寺通であり、定禅寺通は景観として美しく、イベント会場としての伸びしろがある。市民広場は定禅寺通に近接しており、一体的に活用できる。 【キャパシティ】 ・3,000人規模の来場者を収容できる空間は、市中心部においては市民広場以外にない。		・屋根付きステージの常設、トイレ、電源が増設されることが望ましい。	【条例等による制約】 ・広告掲示に関する制約による協賛企業が集めにくい。
みちのくYOSAKOIまつり	【立地】 ・地下鉄勾当台公園駅の至近という良好な交通アクセス環境。 ・全国から集まる出演者、来場者を案内しやすい。		・トイレ、給排水機能が強化されることが望ましい。 ・喫煙者への対応（市民広場には喫煙所を設置できない）。	【条例等による制約】 ・広告掲示に関する制約による協賛企業を集めにくい（ギャンブル関係やタバコ会社の協賛は断る）。
SENDAI 光のページェント	【立地】 ・地下鉄勾当台公園駅の至近という良好な交通アクセス環境。 ・主会場である定禅寺通から近い。		・トイレ、電源増設、給排水機能強化、授乳室が整備されることが望ましい。 ・広場内に設置する造作物の制限。大型テントの設置可能な舗装にしてほしい。 ・耐荷重関連の制約（広場内に進入可能な車両の上限は4t車）。	

出典：勾当台公園市民広場利用者ヒアリング資料より抜粋（H30年度：プロジェクト推進課）

■令和2年度の市民広場におけるイベント実施状況（with コロナのイベント開催）

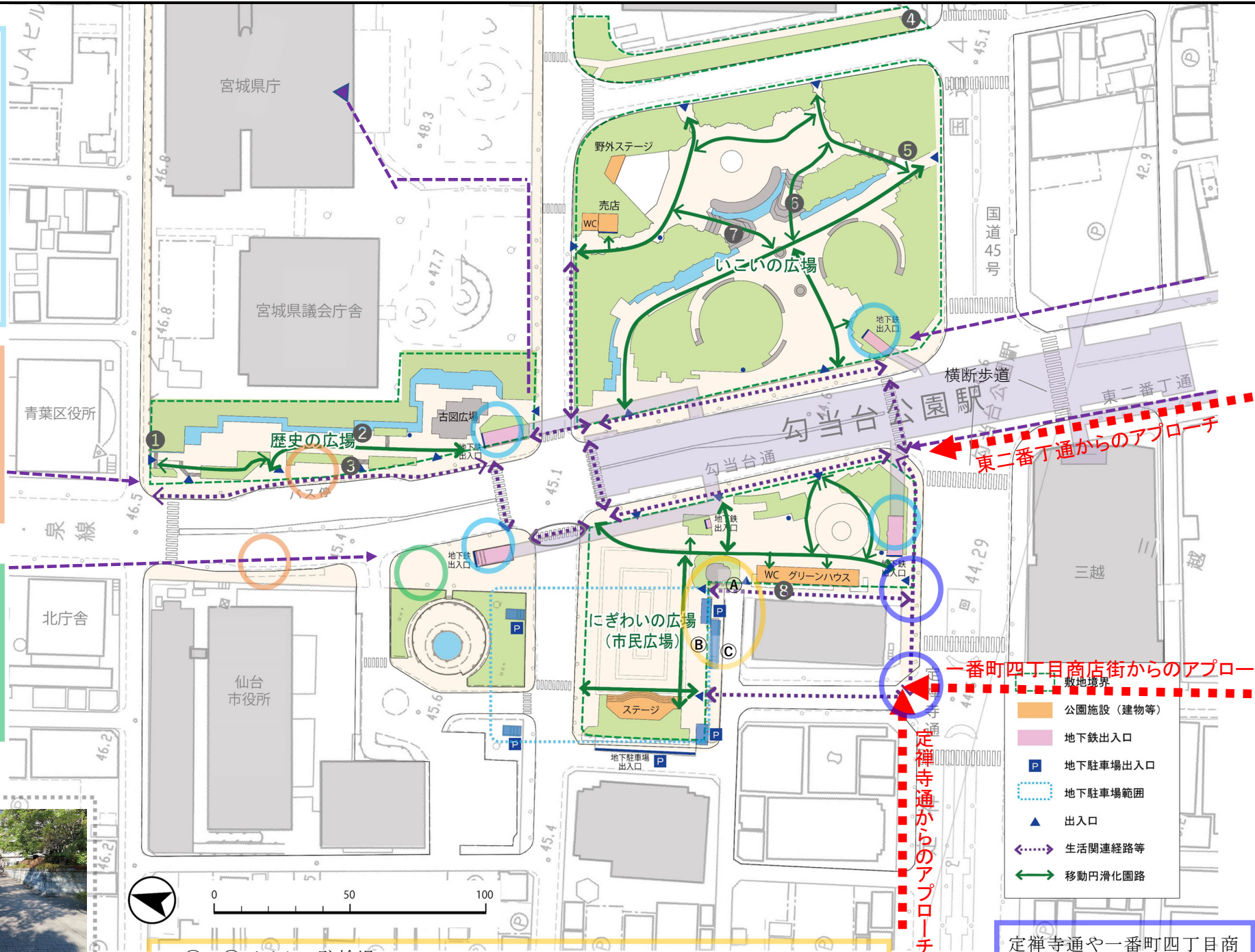
▶ 令和2年度は、新型コロナウイルス拡大防止に伴う例年開催されていたイベントが中止となったが、感染予防対策を適切に講じた上で、市民広場で3イベントが実施された。

イベント名	概要
仙台食堂 in 勾当台公園 市民広場	開催日：令和2年11月7日(土)・8日(日) 会場：市民広場 内容：市内飲食店と県内農水産物生産者との連携による飲食ブース出店など 事業者：仙台食堂2020実行委員会  入口 飲食スペース 入口前の整列場所に 空き席を消毒してま 来場者登録用QRコード わるスタッフ を設置  案内チラシ
NEW NORMAL for SENDAI	開催日：令和2年10月3日(土) 会場：市民広場 内容：感染対策に有効なイベントグッズの展示と仙台青葉まつり等、仙台市を代表する祭りのミニステージの開催など 事業者：イベントの未来を考える会  入口前の注意喚起パネル 入場待機列整列整理のためのパー・コーン 入口前の整列場所に 来場者登録用QRコードを 設置 こまめにスタッフが巡回し、椅子やテーブルを消毒 入場時間ごとに色分けされたリストバンドを活用し、2時間を超えたら退場を促すことで会場内の蜜を防止 入口での検温・リストバンド装着・来場者登録未了の方への連絡先記入依頼 出店ブース前待機場所のサイン 案内チラシ
みちのくまるごと収穫祭 in 仙台	開催日：令和2年11月2日(月)・3日(火・祝) 会場：市民広場 内容：東北の生産者を応援するマルシェの開催、農産費を活用した調理品の販売など 事業者：一般社団法人IkiZen  入口 入口前の整列場所に 来場者登録用QRコード を設置 飲食スペースのテーブル・椅子 ステージ閲覧席設営 案内チラシ

⑧ 公園内の動線とアクセス手段

概要

- 3つの広場は勾当台通等の周辺道路により分断されている。
- 地下駐車場や市営地下鉄の出入口、路線バスのバス停等があり、公共交通へのアクセス性はよい。
- にぎわいの広場（市民広場）周辺に、バイク・駐輪場が設置されている。
- 特定旅客施設（地下鉄）の出入口、生活関連経路と一体的に利用される公園であり、都市公園における移動等円滑化基準に準拠した公園全体の総合的なバリアフリー化が必要である（階段への手すり及び点状ブロック、スロープの設置等）。



⑨ 防災

概要

- ▶ 勾当台公園は、地域避難場所（小学校等の指定避難所への避難が困難な地域等における一時的な避難場所）に指定（通行人や近隣オフィスで勤務者を想定）。
- ▶ 市民広場は、東日本大震災時に他自治体等からの応援部隊の受け入れ場所として利用された。

■地域避難場所

- ・避難場所面積：26,887 ㎡
- ・避難場所の収容可能人員：13,400 人



■東日本大震災直後の避難状況



震災直後の市役所本庁舎前



震災直後の市役所・勾当台公園周辺



神戸市等から応援に駆けつけた消防車の列（2011. 3. 14）



勾当台公園市民広場に集まった自衛隊（2011. 8. 1）



出典：仙台市ホームページ