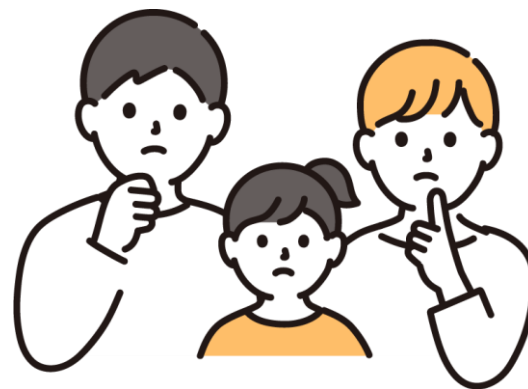


仙台市

移住支援金

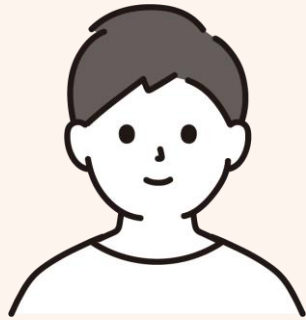


移住支援金とは

- 東京圏から仙台市に移住した方に、支援金を支給する制度です。
- 仙台市が窓口となって、国と宮城県・仙台市が協力して費用を負担しています。
- 単身60万円、世帯100万円、18歳未満※のこども1人あたり100万円を加算します。

※申請日の属する年度の4/1時点

支給金額



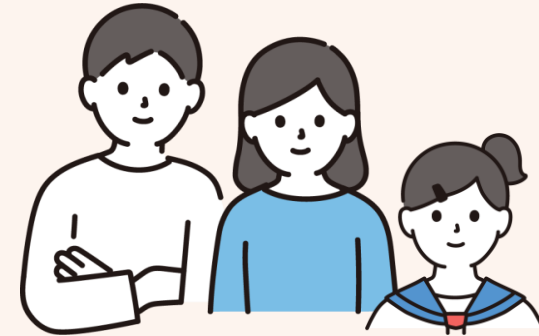
申請者単身

60万円



申請者+世帯員

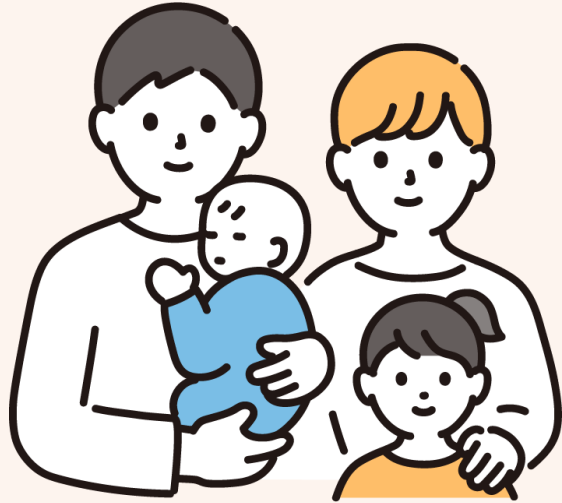
100万円



申請者+世帯員 **100万円**
+18歳未満のこども **100万円**

200万円

支給額の例(1)



申請者＋世帯員 **100万円**
＋18歳未満の子ども2人 **200万円**

300万円

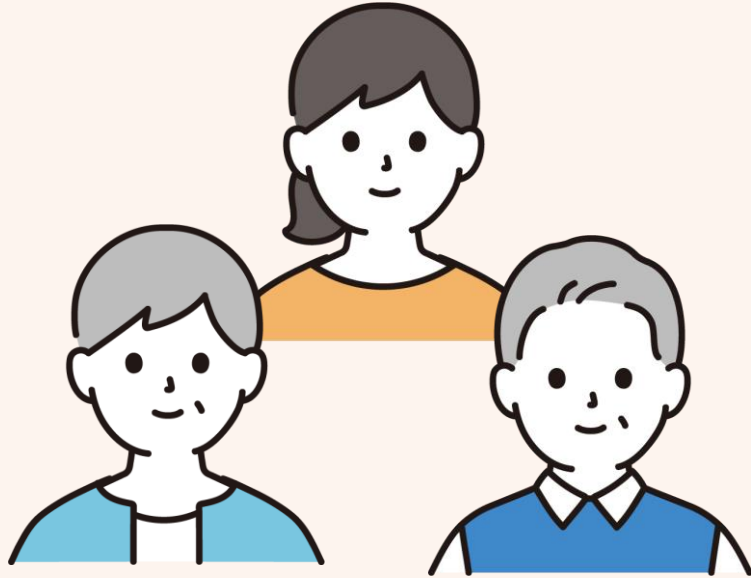


申請者＋世帯員 **100万円**
＋胎児 **100万円**

200万円

※申請は出生後に行っていただきます。

支給額の例(2)

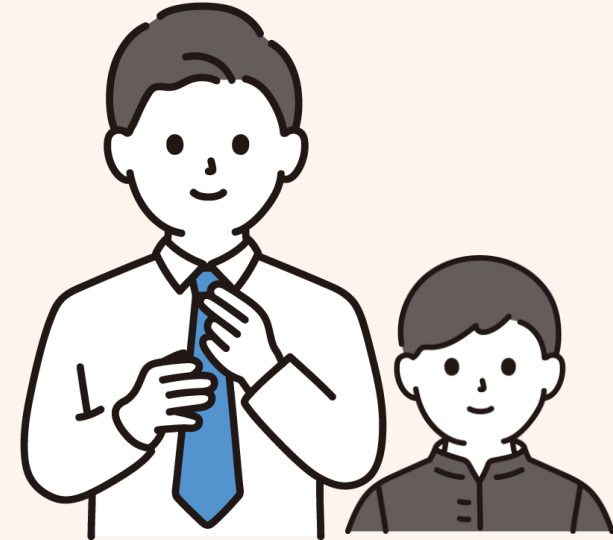


申請者 + 世帯員 **100万円**

※加算なし

100万円

※住民票上で同一世帯になっている必要があります



申請者 + 世帯員 **100万円**
+ 18歳未満のこども **100万円**

200万円

対象者の要件

移住支援金の対象になるのは、以下の要件を全て満たす方です。

- 移住前に**東京23区に居住** または **東京圏から東京23区へ通勤**
(移住直前の10年で通算5年以上、かつ直近連続して1年以上)
- 仙台市に移住して**1年以内**であること
- **5年以上**仙台・宮城に住む意思があること
- 移住から1年以内に就業・起業の要件を満たすこと

23区への通勤を要件とする方は、**退職から3カ月以内に仙台市に住民票を異動**する必要があります。

就業・起業の要件

移住から1年以内に、以下のいずれかの要件を満たす必要があります。



就業

- ① 「みやぎ移住・交流ガイド」掲載の移住支援金対象求人に新規就業した
- ② プロフェッショナル人材事業または先導的人材マッチング事業を利用して就業した



テレワーク

- ① 自分の意志で移住し、仙台市を生活の本拠としながら移住前と同じ業務をテレワークで行う(雇用関係にないが業務を請け負う場合も対象)
- ② 法人経営者が経営をテレワークで行う



関係人口

- ① 農林水産業に就業
- ② 家業を継承
- ③ 仙台市指定のUIターン促進イベント参加後に仙台本社の企業・団体等の求人に申込み就業した



起業

- ・「みやぎUIターン起業支援補助金」の交付決定を受け起業

主な申請書類

以下の書類を提出してください。

- 移住支援金交付申請書(様式1号) ▶ [仙台市HPからダウンロード](#)
- 写真付き身分証明書の写し
- 仙台市の世帯全員の住民票
- 転出地の世帯全員の住民票の除票
- 東京圏から東京23区に通勤していた期間を算入する方は、通勤を証明する書類
- その他、就業要件ごとに必要な書類

詳しくはこの後のページで説明します！

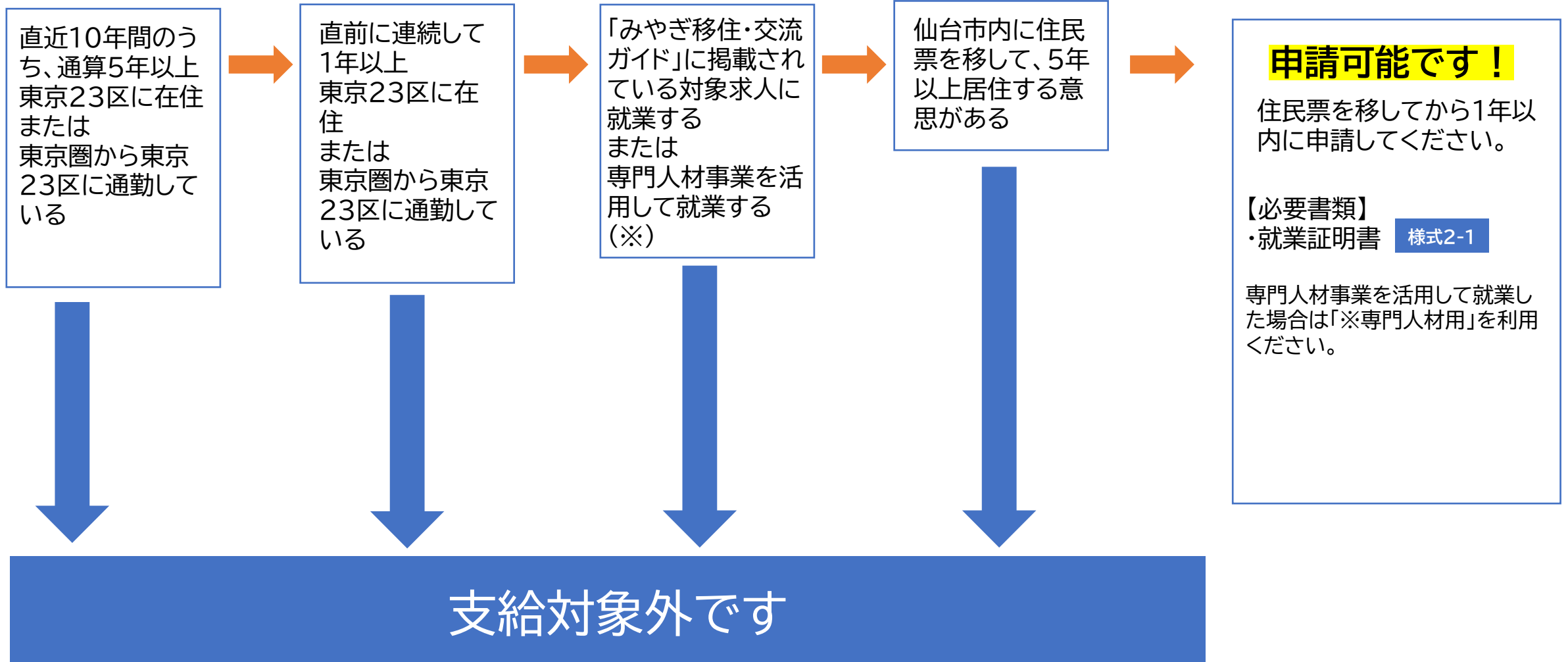
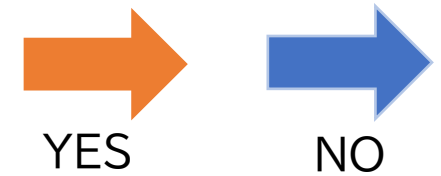
転出地の居住を証明する書類

	必須書類	転出地の在住期間が 5年未満の場合に必要な書類
单身	<ul style="list-style-type: none">転出地の住民票の除票または戸籍の附票	<ul style="list-style-type: none">算入期間に応じた住民票の除票 ※戸籍の附票で足りる場合は不要
世帯	<ul style="list-style-type: none">世帯全員分の転出地の 住民票の除票 ※世帯主との続柄の記載が必要	<ul style="list-style-type: none">申請者分の算入期間に対応した 住民票の除票または戸籍の附票

東京23区への通勤を証明する書類

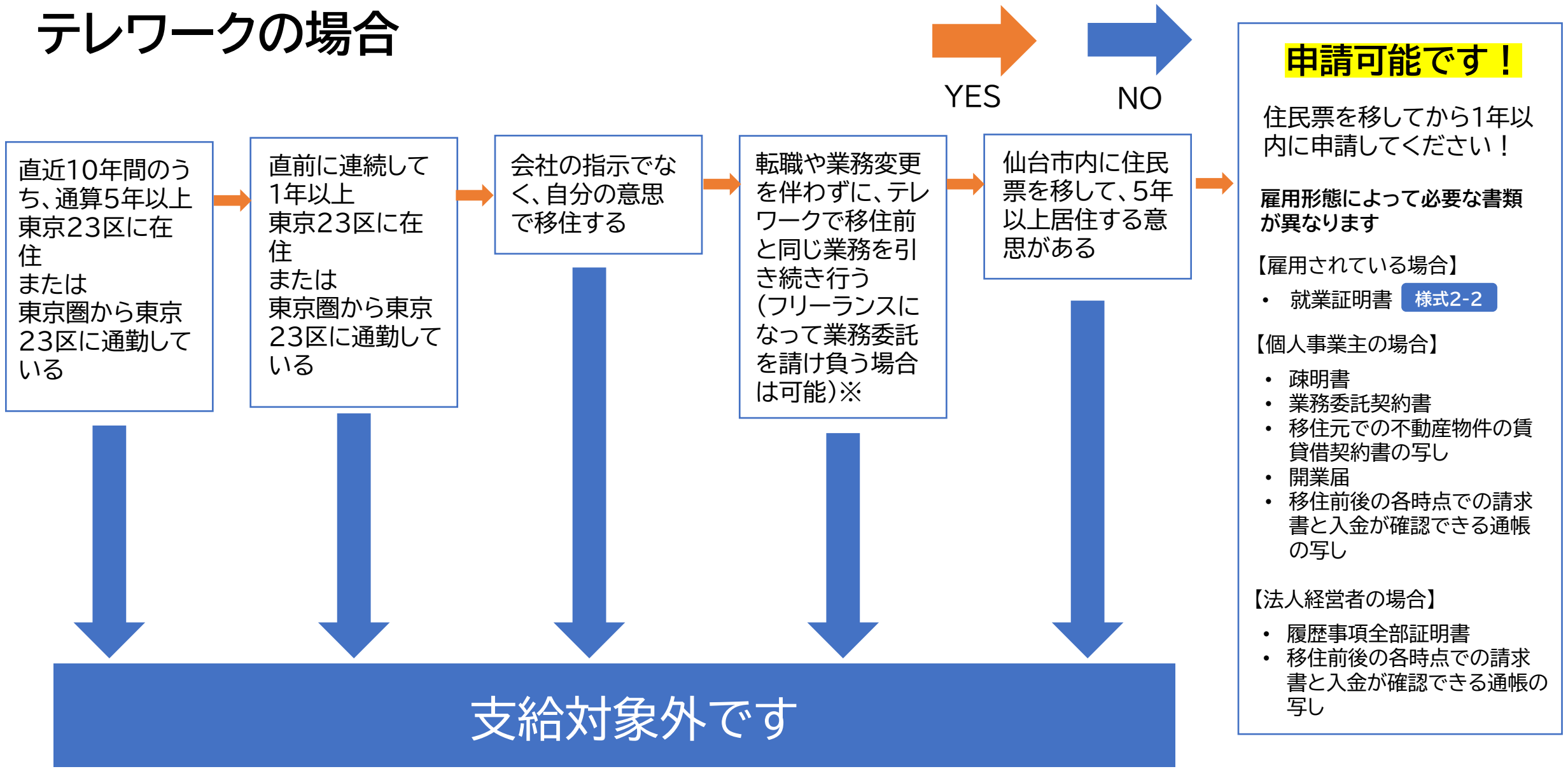
	必須書類
テレワーク する企業等	<p>就業証明書(様式第2-2号)の特記事項欄に以下の3点を記載してください。</p> <ul style="list-style-type: none">• 東京23区での通勤地の住所• 東京23区への通勤期間(○年○月○日～○年○月○日と表記)• 雇用保険の被保険者番号 <p>※通勤期間が5年に満たない場合は、下記の任意様式が必要です。</p>
その他の 企業等	<p>東京23区での勤務先の名称、住所、在勤期間、雇用保険の被保険者番号を確認できる書類(任意様式)</p> <p>※ご希望の方にはひな型を送付しますので、メールでご請求ください。</p>

新規就業の場合(一般の就業・専門人材事業)



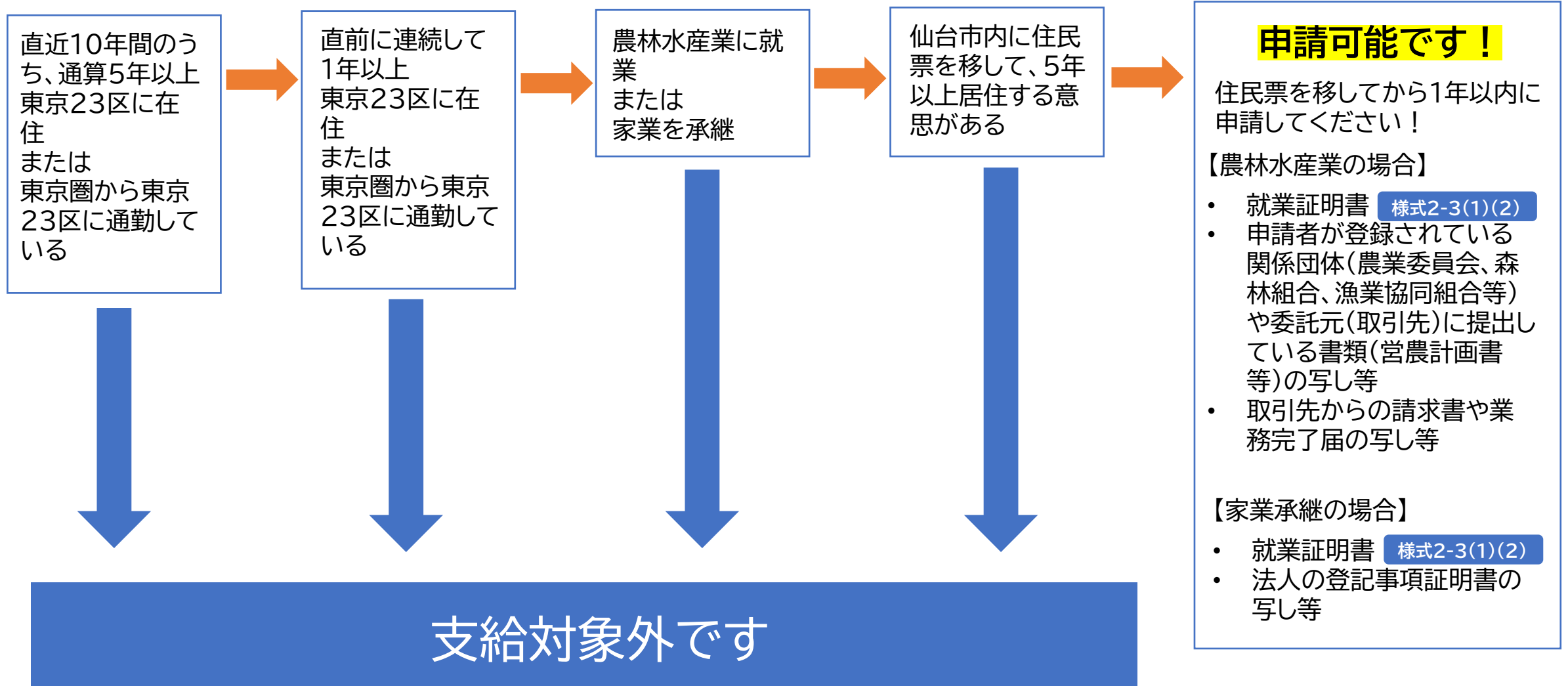
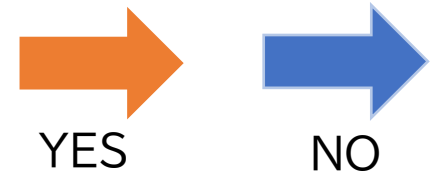
※宮城県では「宮城県プロフェッショナル人材拠点」を活用した就業が該当します。

テレワークの場合

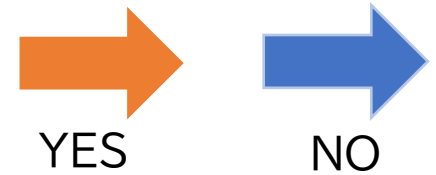


※個人事業主の方・企業経営者の方は移住前後で同様の業務を行うことを証明できることが条件となります。

関係人口の場合 ※ (1)農林水産業に従事・(2)実家の家業を承継



関係人口の場合 ※ (3)首都圏で指定のイベントに参加後、移住・就業



↓どちらが先でも可↓

直近10年間のうち、通算5年以上東京23区に在住
または
東京圏から東京23区に通勤している

直前に連続して1年以上東京23区に在住
または
東京圏から東京23区に通勤している

首都圏で開催される仙台市指定のUIターン促進イベント(申請日の属する年度の前々年度までの間に開催されたものに限る)に参加

仙台市に本社を置く企業※、団体等に就業

※資本金10未満の私企業(みなし大企業を除く)

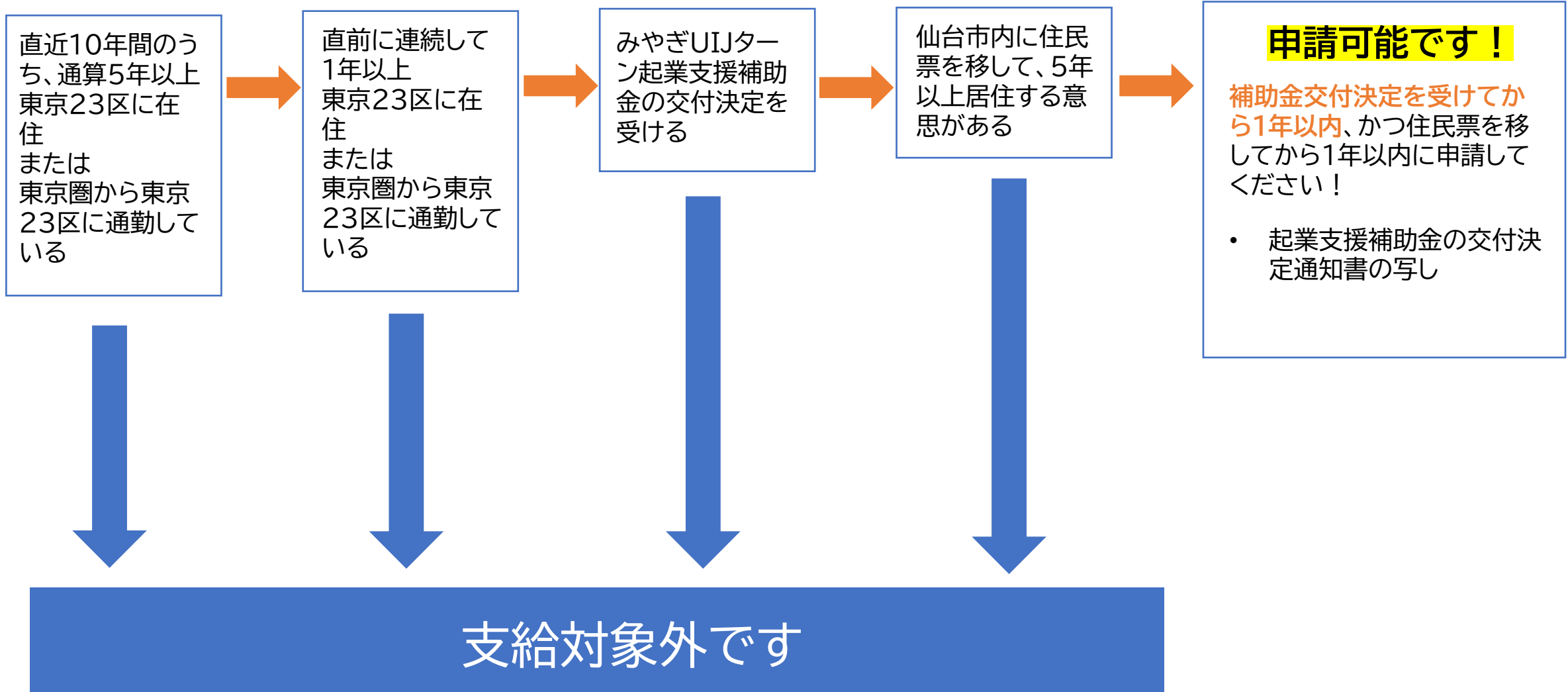
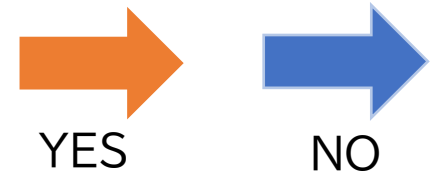
仙台市内に住民票を移して、5年以上居住する意思がある

申請可能です!
住民票を移してから1年以内に申請してください!

【必要書類】
• 就業証明書 **様式2-3(3)**

支給対象外です

起業する場合



申請フロー

申請者

仙台市

STEP 1

仙台市に移住

STEP 2

申請書類を提出

書類審査

交付決定の通知

STEP 3

請求書の提出

口座へお振込み

※予算がなくなり次第、
受付を終了します。

この事業に関する問合せ

仙台市経済局 商業・人材支援課 人材支援係

〒980-0803

仙台市青葉区国分町3-6-1仙台パークビル9階

✉ ijushienkin@city.sendai.jp

この資料は、一部簡略化して記載しています。

申請の際は、ホームページに掲載している「**仙台市移住支援金申請の手引き**」を必ずご確認ください。