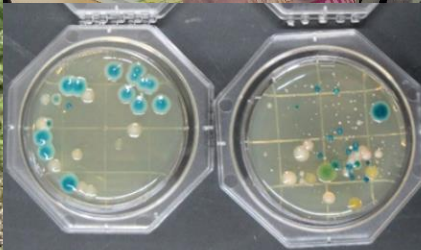
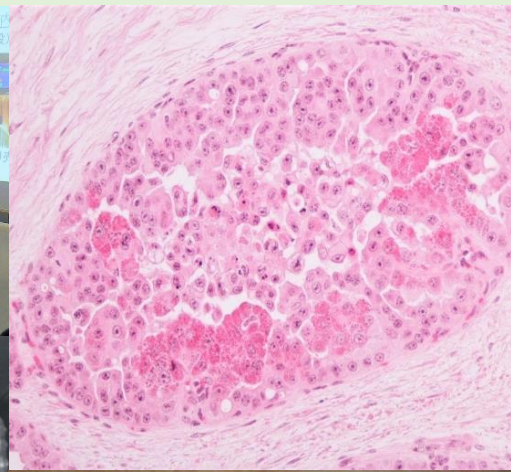




仙台市獣医師募集ガイド



獣医師の主な配属先MAP



（公財）仙台観光国際協会
どんと祭（1月）



Sendai Aoba Festival Association
仙台・青葉まつり（5月）



仙台七夕まつり（8月）



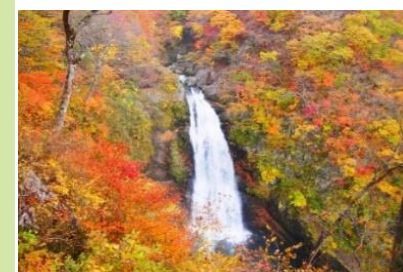
（公社）定禅寺ジャズフェスティバル協会
定禅寺ストリートジャズフェスティバル（9月）



SENDAI光のページェント（12月）



（公財）仙台観光国際協会
定義山西方寺



秋保大滝の紅葉



（公財）仙台観光国際協会
伊達政宗公騎馬像

- JR線 ——
 - 仙台市営地下鉄 南北線 ——
 - 東西線 ——
- ()内：仙台駅からの所要時間



牛タン



ずんだ餅



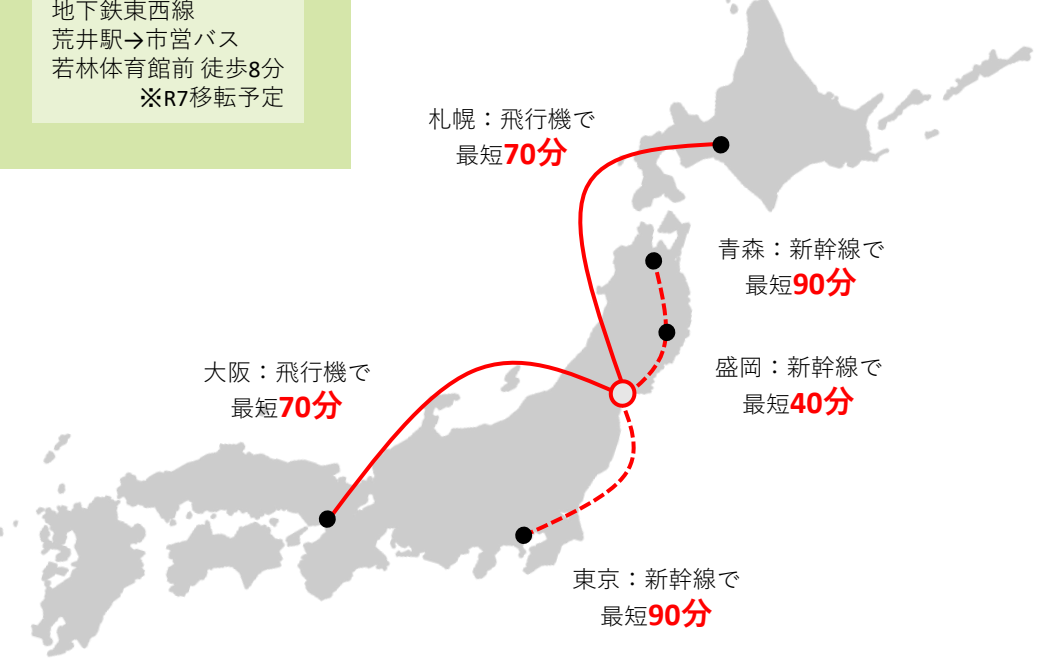
籠かまぼこ



（公財）仙台観光国際協会
マーボー焼きそば



（公財）仙台観光国際協会
セリ鍋



食肉衛生検査所 (獣医師 24 / 25名)

※職員数については令和6年1月1日現在。会計年度任用職員を含みます。

と畜検査等を通して食肉の安全性確保に携わる

食肉市場内でと畜される全ての家畜(牛、豚等)についてと畜検査を行います。肉眼での検査に加え、必要に応じて理化学・微生物学・病理学検査を実施して、食用に不適なものを排除します。また、食肉市場内の衛生指導や講習会を実施し、食肉の衛生管理に関する指導や啓発を行います。仙台市の獣医師職員数が最も多い配属先です。



生体検査



LC/MS/MSを用いた
残留有害物質検査



枝肉の微生物学的検査



と畜業者に対する衛生指導

主な業務内容

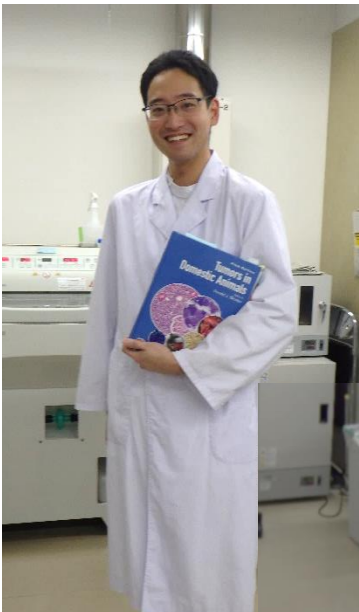
- と畜検査・各種精密検査
- 衛生対策及び衛生指導
- 残留有害物質検査
- と畜場HACCP
- 食肉の輸出に関する業務

調査研究や所内勉強会、生産者等への検査情報還元も行っています！

調査・研究等発表実績 (抜粋)

- ・と畜場における牛伝染性リンパ腫の発生状況と組織型について(病理R5)
- ・ブタの疣贅性心内膜炎から分離された *Streptococcus suis* の遺伝子型別と薬剤感受性 (微生物R3)
- ・動物用医薬品に対するプレミテストの感受性調査 (理化学R2)

Voice of SENPAI



一現在どのような仕事をしていますか？

獣医師としての動物の病気の知識と食品に関する公衆衛生の知識を活かし、と畜場法に基づいた検査を行っています。精密検査では病理検査を担当しており、臓器などの組織・細胞を顕微鏡で観察し、食用に適するか判定保留となった個体の合否判定をしています。

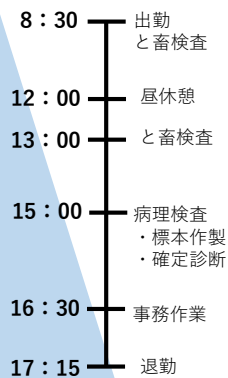
一どのような時にやりがいを感じますか？

毎日数多くの牛や豚がと畜されるので、たまに「これ何だろう？」と思う病気を見つけることがあります。特殊染色や免疫染色を重ね、詳しく検査して正体を突き止めることができたときや研究発表につながったとき、やりがいがあると感じます。

一逆に大変だったことはありますか？

と畜現場で行う検査は、瞬時の判断が必要です。立ち仕事でもあり、頭と体を同時にフル活用するので、検査数が多いときは非常に大変だと思います。

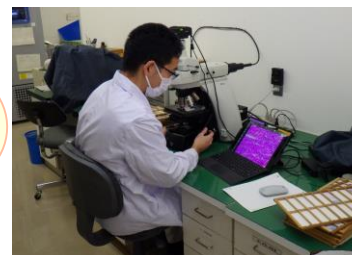
ある一日の業務スケジュール



健康福祉局
保健衛生部
食肉衛生検査所
永澤 アルミン
平成30年度採用
仙台市出身
岩手大学／獣医公衆衛生学
研究室



仙台市は公共交通機関が発達しており、面積の大きい自治体に比べ公所どうしも近く、異動時の引っ越しの必要性が低いことが魅力の一つです！



「人と動物が共に健康に生きていけるまち」を目指して

センターでは、保護収容された動物（犬・猫）の治療や健康管理、譲渡の取り組み、イベント等で適正飼養の啓発、動物介在教育、動物取扱業者や特定動物の飼い主に対する指導など様々な業務を通して、「人と動物が共に健康に生きていけるまち」の実現を目指しています。



犬のお世話の様子



処置室の様子

主な業務内容

- 狂犬病予防
 - 犬の登録、咬傷事故対応等
- 動物愛護管理業務
 - 犬・猫の収容、譲渡事業等
 - 動物の適正飼養の指導
 - 動物取扱業及び特定動物の指導

R4 イベント等の参加実績

- ・譲渡会
- ・夏休みワンニャン工作教室
- ・動物介在教育
- ・地域猫市民説明会
- ・動物慰霊祭
- ・区民祭りへの参加
- ・動物取扱責任者研修会
- ・適正飼養推進セミナー
- ・防災イベント
- ・猫写真展（前年度の譲渡猫）



動物介在教育

Voice of SENPAI



ー現在どのような仕事をしていますか？

狂犬病予防法と動物の愛護及び管理に関する法律に基づく業務を行っています。具体的には、犬の咬傷事故、動物愛護行政、動物取扱業に関する業務が主です。

ーどのような時にやりがいを感じますか？

難しい仕事を乗り越えられたときでしょうか。できないと思っていたことをやり遂げることは、自信に繋がると思います。

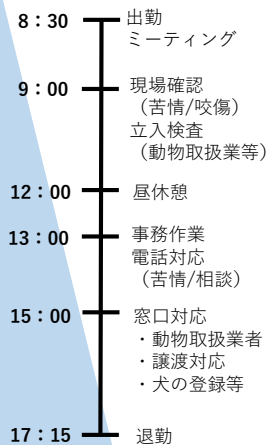
ー仕事において大変だったことはありますか？

どの部署でも業務に関連する法律を把握する必要がありますが、法律を解釈して現実はどう落とし込むかが難しいです。

ー仙台市の獣医職を目指す人へ！

獣医師として専門性を高めることは重要ですが、獣医師であると同時に仙台市職員であるので専門外の知識も求められます。広い視野と協調性をもつことが極めて大事だと思います。

ある一日の業務スケジュール



健康福祉局
保健衛生部
動物管理センター 管理係
宗内 一平
平成23年度採用
北海道出身
酪農学園大学／解剖学研究室



休日、夏は川へ行って釣りなどのアウトドアを楽しんでいます。冬は蔵王へスキーに行くことが多いです。



衛生研究所 (獣医師 4 / 43名)

試験検査・調査研究により、市民の健康を守る

仙台市の食品衛生・環境衛生・感染症等に関する
試験検査・調査研究・研修指導・情報提供を行っています

主な業務内容 *全係に配属される可能性があります

○微生物課 企画調整係・細菌係・ウイルス係

所内外との連絡調整、市民への公衆衛生に関する情報提供
食品・水・食中毒事件等の微生物検査、感染症の病原体検査

○理化学課 食品係・環境水質係・大気係

食品添加物・残留農薬、飲用水・事業所排水、大気汚染物質等の検査

令和7年、衛生研究所が移転改築されます
完成予想イメージ図



食品検査の一例「収去検査」

保健福祉センター・食品監視センターなどが収去した食品の細菌検査、ウイルス検査、残留農薬や添加物等の理化学検査を行っています。検査結果は、食品の安全性の確認や営業者への指導に利用されています。

感染症検査の一例「新型コロナウイルス検査」

医療機関から搬入された人の臨床検体（鼻咽頭拭い液、唾液等）のPCR検査、次世代シーケンサーによるゲノム解析等を行っています。ゲノム解析によって新規変異株の探知や市内流行株の把握が可能となっています。

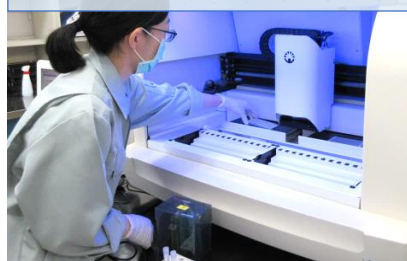
細菌係：食品のサンプリング



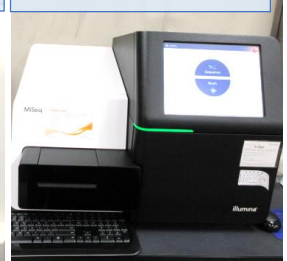
食品係：残留農薬検査



全自動核酸抽出増幅検査システム



次世代シーケンサー



Voice of SENPAI



ー現在どのような仕事をしていますか？

感染症法に基づく感染症発生動向調査において、仙台市内の発生状況の情報の収集・分析・提供や、感染症予防計画などの感染症対応に係る各種計画策定の取りまとめを担当しています。

ーどのような時にやりがいを感じますか？

3年に渡る新型コロナウイルス感染症の流行を経験し、感染症に対する世間の注目度が上がったことで、ここ仙台市衛生研究所が発信する情報を見聞きする機会が増えました。市民への感染症予防啓発に自分の仕事が直結していると感じており、やりがいにつながっています。

ー仙台市の獣医職を目指す人へ！

仙台市の獣医職は幅広い業務を経験できるのが大きな魅力です。特定の分野を極めたい人、様々な職場で経験を積みたい人、就職後も多くの選択肢の中から自分の将来像を考えることができます。公務員獣医師に興味のある皆さん、仙台市でぜひ私たちと一緒に働きましょう。

健康福祉局
衛生研究所
微生物課 企画調整係
吉住 美奈
平成17年度採用
青森県出身
北里大学／生理学研究室

仙台は都会的な雰囲気を持つ一方、海や山など自然にも恵まれています。周辺市町村にもお出かけスポットがたくさんあるので、プライベートでも充実した時間を過ごすことができますよ。

ある一日の業務スケジュール

8:30	出勤、メール確認
9:00	定点医療機関からの患者数報告確認
9:30	感染症発生動向調査情報(週報)原稿作成開始
11:00	未報告分について適宜保健所支所へ確認 →国へ報告
12:00	昼休憩
13:00	インフルエンザ・麻疹の施設別発生状況確認 →国へ報告
16:00	週報原稿完成、保健所へ提出
16:30	事務処理
17:15	退勤



八木山動物公園 (獣医師 7 / 60名)

飼育動物の健康管理・希少動物の種の保存に携わる

動物園で飼育されている動物の健康管理を行っています。病気や怪我の治療の他、病気を予防するためのワクチン接種や健康診断、日々のトレーニングにも参加しています。また、園外からの害獣の侵入防止や高病原性鳥インフルエンザ対策、希少動物の繁殖への取り組みや調査研究なども行います。



主な業務内容

- 飼育動物の健康管理
- 希少動物の繁殖
- 園内の衛生管理
- 動物に関する調査・研究



Voice of SENPAI



—現在どのような仕事をしていますか？

八木山動物公園の獣医師として、飼育動物の治療や病気の予防・希少動物の繁殖・研究・園内の衛生管理等に携わっています。

—どのような時にやりがいを感じますか？

治療していた動物の状態が良化した時や、動物の出産がうまくいき仔の観察をしているときに、安堵しつつやりがいを感じます。また、来園者の方に話をして喜んでもらえると、こちらも嬉しく感じます。

—逆に大変だったことはありますか？

アフリカゾウなどの大型草食動物が倒れ、起立の介助に職員総出で取り組んだ時が大変でした。相手が野生動物であるため情報が少なく、治療も手探りなことが多いです。

—仙台市の獣医職を目指す人へ！

地元にはいたときは「都会」と思っていたのですが、住んでみると人も穏やかで街中にも公園や自然が多く、とても過ごしやすいです。獣医師の職場も多岐にわたり、自分の希望に合えば多くの経験を積むこともできると思います。



仙台は遊ぶところが多いので、休日は子供と動物園や水族館、図書館などに出かけています。職場の有志の音楽サークルで、楽器演奏することも楽しみです！

ある一日の業務スケジュール

8:30	出勤
8:45	ミーティング アフリカゾウ放飼立ち合い
9:00	園内巡視、 各種検査、治療
11:00	入院・検疫舎清掃
12:00	昼休憩
13:00	各種検査・治療
14:30	アフリカゾウ馴致
16:00	入院・検疫舎の 動物収容
16:30	日誌等事務作業
17:15	退勤

※4週8休の変則勤務となっており、隔週で土日勤務があります



建設局
八木山動物公園
飼育展示課 衛生係
牛尾 佳名子
平成23年度採用
福島県出身
岩手大学／獣医生理学研究室

各区保健福祉センター衛生課 (獣医師 11 / 76名)

食品衛生、生活衛生を守ることで市民の生活を支える

仙台市内5区(青葉区、宮城野区、若林区、太白区、泉区)の配属先に獣医師が1~3名程度、所属しています。食品衛生係、生活衛生係どちらかに携わりますが、係間での配置換えもあります。

衛生職・化学職など他の職種が多い職場で、窓口・電話対応等で市民や営業者との関わりも大きい部署です。申請により店舗に伺い、オープン前の真新しい施設を検査することもあります。衛生指導の第一線であり、新鮮な刺激を得ることが多い仕事です。

主な業務内容

【食品衛生係】食品営業の許可・届出/食品関係施設に対する監視指導/食品に関する相談及び苦情処理/食中毒の調査

【生活衛生係】旅館・興行場・公衆浴場の営業許可等/理容所・美容所及びクリーニング所の開設届等/簡易給水施設等の届出等/公害・生活衛生等に関する相談



食品工場の監視指導



衛生講習会



営業施設の拭き取り検査



興行場(サーカス)の許可

Voice of SENPAI



泉区役所保健福祉センター
衛生課 食品衛生係
大場 響子
平成26年度採用
宮城県七ヶ浜町出身
日本大学/医動物学研究室

ー現在担当している仕事はどのような内容ですか？

食品の安全性を守るための食品衛生全般の業務をしていますが、主に担当しているのは泉区管轄内の食品の検査(収去検査)です。収去の計画から、営業施設との調整、結果の確認、データの取りまとめを行っています。

ーやりがいを感じるのとはどんな時ですか？

衛生指導の結果、営業者が食品の取り扱いなど衛生面を改善してくれた時です。食中毒が起こる前に未然に防ぐことができ「保健所のおかげで気が付けて良かった」と言ってもらえた時は大きなやりがいを感じます。

ー逆に大変だったことは？

食中毒や、食品衛生法違反の食品の対応は、突発的に緊急の調査が入るので大変ですが、係内で協力し合って乗り越えています。

ーお子さんを育てながらの仕事との両立については？

現在、2人(4才、7才)の子育て中ですが、妊娠中から子育て支援制度が充実しており、とてもありがたく感じています。仕事の時間に制約は生じますが、仕事を調整したり、職場のフォロー体制により両立して働けることができています。



ある一日の業務スケジュール

9:00	出勤 ミーティング
9:30	製造施設の 現場検査
12:00	昼休憩
13:00	違反食品の調査 (電話)
14:30	業績発表会の 打ち合わせ
15:30	電話調査(続き)
16:30	事務作業
17:45	退勤

小学生のお子さんの通学時間に
合わせて、30分の時差出勤を利用



入庁後に以前から興味があった狩猟を始めました。秋冬はイノシシやシカの猟に、春夏は練習でクレー射撃に通っています。自然に恵まれた環境の中、命の大切さを教えながら子育てができ、休日も充実しています。

係長職インタビュー

－ 獣医師として、仙台市職員としてできること－

◎ 職場における獣医師としての役割について

現在、保健所において今後の新たな感染症危機に備えた企画調整業務を担当しています。業務では、保健所で働く保健師や事務職等、様々な職種の方と連携し、時に「橋渡し」の役割を担う必要があり、その中で獣医師としての公衆衛生等の専門知識がとても役立っています。

◎ 昇任とやりがいについて

今までの業務経験から、チームとして課題を解決する上で、リーダーシップの必要性や意義を考え、昇任試験を受験しました。試験合格後はチームのマネジメント等、より幅広い視野をもって業務にあたる機会が増え、強いやりがいを感じています。

◎ プライベートと仕事の両立について

現在の所属は比較的多忙な部署ではありますが、職員がそれぞれの立場で休暇を取得できる雰囲気醸成されています。私も育児休業等の子育ての制度を活用し、家族との時間を大切にしています。

◎ 仙台市で働く魅力について

仙台市は、獣医師としてのスペシャリティーを活かして社会に貢献するとともに、私生活も大切にできる職場です。人口109万人を擁する東北唯一の政令指定都市であり、都市機能と自然をあわせ持つ「杜の都」仙台で、一緒に働きましょう！

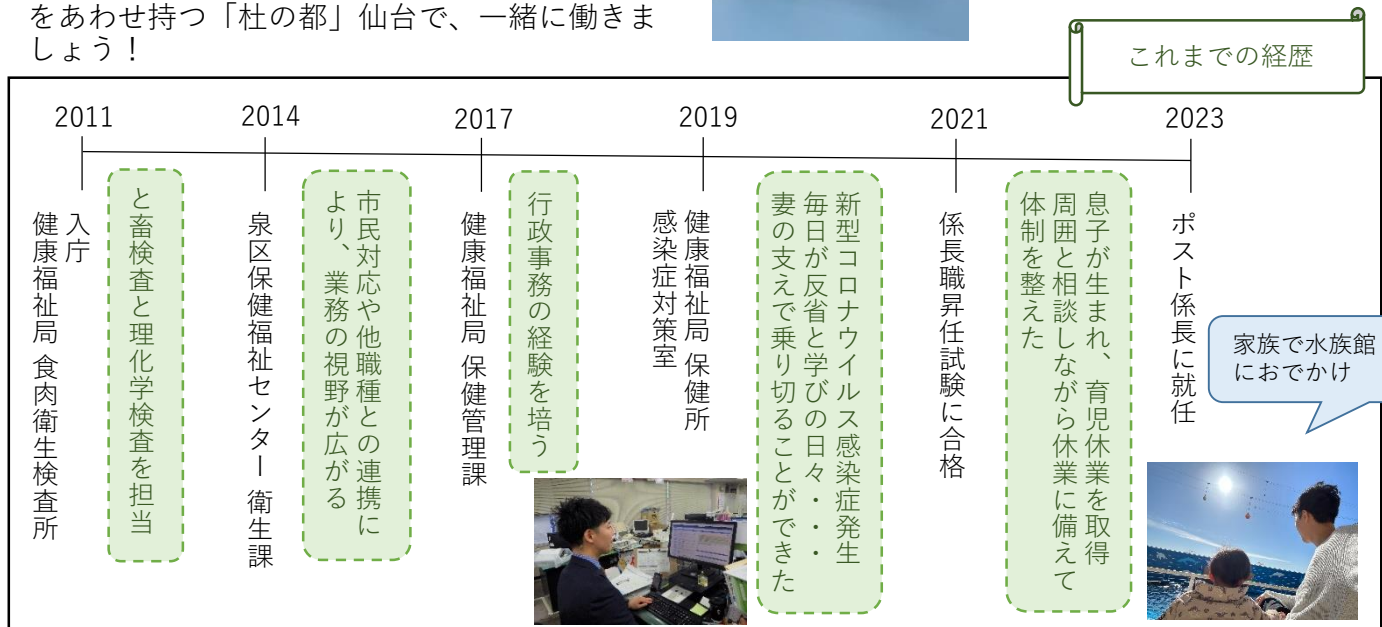


健康福祉局 保健所
感染症対策室 感染症対策係
企画担当係長 **植本 優**
平成23年度採用
東京都出身
日本大学／獣医衛生学研究室

一人では成しえない成果や新しい事業を、幅広い職種の職員と連携し組織として達成することに、やりがいを感じると話す植本さん



趣味はキックボクシング！
健康管理のために汗を流しています



人事

異動

毎年4月に定期人事異動を行っています。異動サイクルは原則的に3～5年ですが、獣医師が多く配属される専門知識を要する部署では、同じ部署に勤める年数が多少長くなることもあります。なお、各職員が自分のやってみたい仕事などを申告できる自己申告の制度があります。

昇任

採用 ▶ 獣医師※ ▶ 主任 ▶ 昇任試験 ▶ 係長主査 ▶ 課長主幹 ▶ 部長参事 ▶ 局次長副区長 ▶ 局長区長

※配属される部署により「と畜検査員」「食品衛生監視員」「環境衛生監視員」「技師」となる場合があります。

仙台市では、係長職への昇任試験があります。昇任試験は、4月1日の年齢が満30歳以上で、採用後5年以上勤務（満34歳以上の場合は、採用後1年以上勤務）する職員が対象となります。

公務員になろうか
迷っている獣医学生へ

新卒で入庁した 先輩が答えます！



仕事でミスをしないか不安です
どのような業務でも上司や先輩がマンツーマンで優しく教えてくれます。ダブルチェック等のミス防止対策も整えられています。(入庁6年目)

試験対策は？

卒業研究と並行しながら3か月前から始めました。共通試験は地方上級全国型の市販テキストを、専門試験は国家試験のA・B問題が解ける程度まで勉強しました。国家試験対策にもなるので頑張って損はないです。(入庁5年目)

よくあるお問い合わせ

前職の経験を活かせますか？

例えば、動物管理センターで飼い主の方へのアドバイスや保護動物の治療・検査を行う際、臨床経験が役に立つことがあります。

既卒・職歴・年齢・出身は 合否に影響しません

合否は採用試験の結果で判定しており、そのような有利不利は一切ありません。県外出身者や社会人経験者も多数います。

年次休暇について

年次休暇は1時間単位で取得できるので、子供の行事や個人の用事などで広く活用されています。※休暇についてはP10もご参照ください

職員採用試験に関するお問い合わせ先

仙台市人事委員会事務局任用課

仙台市青葉区二日町4-3 二日町分庁舎3階TEL：022-214-4457 FAX：022-268-2942

仙台市HP「職員採用試験情報」<https://www.city.sendai.jp/ninyo/shise/shokuin/saiyo/shikenjoho/>



転職したい！

／ blanks あるけど働きたい方へ ／

既卒で入庁した 先輩が答えます！



仕事と試験勉強の両立は できますか？

仕事の昼休み等、スキマ時間を利用して勉強していました。朝早く起きて勉強する、通勤時間を利用するのもおすすめです。(入庁4年目)

公衆衛生や感染症の知識を すっかり忘れてしまいました

各職場でOJTや研修があるので心配ありません。教科書が手元になくても必要な本や資料が職場に揃っているので、勉強するのにも困りません。(入庁6年目)

入庁前後で ギャップはありましたか？

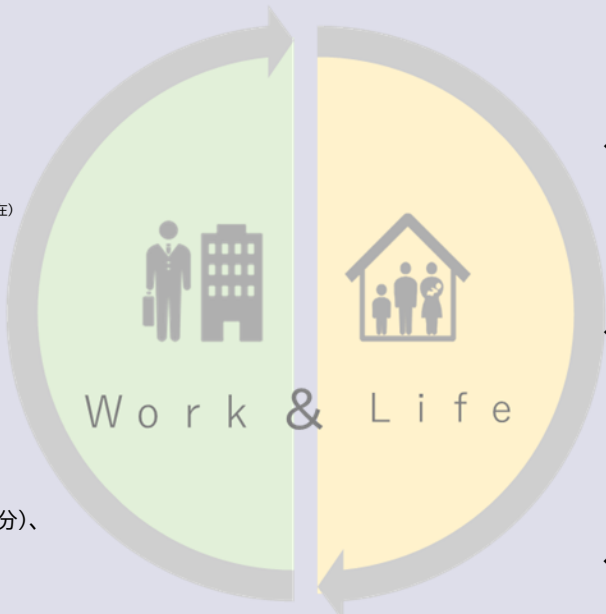
ルーチンワークやデスクワーク中心のイメージでしたが、新しいことに挑戦出来たり、自分の仕事が市民全体の生活に直結しているという実感があつたりと、良い意味でのギャップがありました。(入庁3年目)

研修制度について

勤務年数や昇任昇格に合わせて必要なスキルの習得や能力の向上を図る「基本研修」や業務遂行能力、政策形成能力向上を図る「特別研修」などさまざまな研修が企画されています。また各職場ではOJT*による研修計画を立て、人材育成を行っています。* OJT：上司や先輩が指導役となり、実務を通して知識やスキルを身につけられる人材育成の手法です。

車の運転免許について

例えば、衛生課では許可申請があつた場合、実際に店舗を訪れて確認する必要がありますが、公共交通機関が使えないときは車での移動になります。運転免許は必須ではありませんが、入庁後の業務に活かすことができます。



◆初任給

約**223,300円**(令和5年4月1日現在)

※資格取得後に採用された場合で、地域手当を含みます。

※なお、学歴や職歴によってはこの額に一定の基準に基づいて加算された金額となることがあります。

◆諸手当

期末・勤勉手当(令和5年度:4.5月分)、
通勤手当、住居手当、扶養手当、
超過勤務手当等

◆勤務時間

8:30~17:15(休憩時間60分)

※勤務場所によって異なる場合があります。

◆休日

土曜日・日曜日・祝日及び**年末年始**

※勤務場所によって異なる場合があります。

◆休暇

年次有給休暇(年間20日)、
結婚休暇、産前・産後休暇、
育児休業、要介護者の介護や不妊治療
のための**家庭支援**休暇等

◆健康診断、健康相談

年1回の**健康診断**の実施、
心の健康相談室などの設置等

◆共済組合

職員やその被扶養者の**医療保険**
制度、**年金**の相談、**人間ドック**、
がん検診、各種貸付・貯金事業等

◆互助会

病気やけがで一定期間勤務を休んだ
場合の**見舞金**や**慶弔金**の給付、
グループ保険・**年金**事業、
各種**レクリエーション**事業等

◆その他の福利厚生

必要な**被服**の貸与、ライフプラン
セミナー等による**生活設計支援**、
交流会開催等による**子育て支援**等

数字で見るワーク・ライフ・バランス

※獣医師のほか、他の職種も含めた数値になります。

年次有給休暇取得が
年間10日以上職員

1年度に20日間(1時間単位で取得可能)取得することができ、その年度に余った休暇時間(最大160時間)を次年度に繰り越すことができます。



76.5%

(令和4年度実績)

男性の育児休業取得率

1日のみでも取得可能です。
1ヶ月以内の取得であれば、期末・勤勉手当
の額に影響することはありません。

37.3%

(令和4年度実績)



配偶者出産補助休暇及び
男性の育児参加のための
休暇取得率

2つの休暇あわせて最大7日まで取得できます。

77.6%

(令和4年度実績)



産前・産後休暇

産前8週間(多児妊娠は14週間)、
産後8週間取得することができます。

計 **16** 週間



育児短時間勤務

お子さんの小学校就学前まで、常勤
職員のまま短時間勤務が可能です。

OK

育児休業

男性・女性問わず全職員が対象です。
※共済組合より手当金が支給される
場合があります。

最長 **3** 歳に達するまで

育児時間

2歳未満の子どもを養育する職員は
朝・夕に計90分まで取得可能です。

1日 **90** 分まで

子の看護休暇

お子さんの中学校就学前まで、5日
(子が2人以上の場合は10日)まで
取得できます。

年 **5** 日以内



介護・不妊治療のための
家庭支援休暇

※共済組合より手当金が支給される
場合があります。

通算 **6** ヶ月以内

管理職に占める
女性の割合

令和7年4月1日までに管理職に占める女性の
割合を25%以上とすることを目標としています。

22.1%

(令和5年4月1日現在)



育児参加のための休暇

配偶者が出産する場合、出産に係る
子ども、または小学校就学前の上の
子どもを養育するための休暇です。

最大 **5** 日

おいでよ、仙台！



仙台市獣医師募集ガイド制作チーム