

八 十

□お問い合わせ

各区保健福祉センター衛生課へ

- 青 葉区保健福祉センター衛生課
電話225-7211 内線6727~6729
- 宮城野区保健福祉センター衛生課
電話291-2111 内線6724~6726
- 若 林区保健福祉センター衛生課
電話282-1111 内線6724~6725、6727
- 太 白区保健福祉センター衛生課
電話247-1111 内線6724~6726
- 泉 区保健福祉センター衛生課
電話372-3111 内線6724~6726

仙 台 市

スズメバチの一生

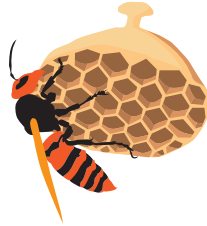
春から秋の期間に
この期間に、刺激を与えたり接触する

ハチは活動します。
とハチは巣を守るため人を攻撃します。

早期発見・早期駆除が重要

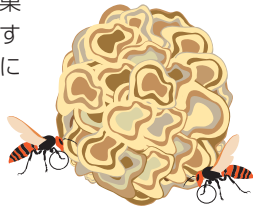
5月 巣作り開始

女王バチ1匹で巣作りを
はじめる。



6月 共同営巣期

働きバチが羽化し、巣
作りと幼虫の世話をす
る。女王バチは産卵に
専念する。



7月~9月 繁殖期

働きバチは150匹~300匹
にもなり、最も危険な時期
である。



最も危険性が高まる時期

9月~10月

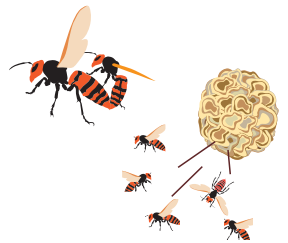
新女王バチと
オスバチの羽化



10月~11月

旅立ちと交尾

新女王バチは交尾
して、越冬の準備
に入る。他のハチ
は死んでしまう。



巣は空に

12月~4月

新女王バチの越冬

女王バチは、土の中や朽木の中で冬を越す。
つくられた巣は空
になります。一度
使った巣を翌年以
降再び使うことは
ありません。



◆巣をつくりやすい場所



スズメバチとその他のハチ

ハチや巣の形で、ハチの種類を見分けることができます。

オオスズメバチ

【体長】27～45mm。最も大型。
土中や樹洞に巣をつくるので、住宅には棲めません。樹液や昆虫をエサとします。また他のスズメバチの巣を襲い全滅させ、巣の中の幼虫をエサとすることもあります。最も攻撃性が高く危険です。



コガタスズメバチ

【体長】22～29mm。キロスズメバチよりやや大きい。生垣や庭木に巣をつくり、まれに軒下にもつくります。比較的攻撃性は低く、巣や巣のついた枝に触れない限り、刺されることは少ないです。



・ 営巣初期は女王バチが1匹で巣作りをします。
・ とっくりを逆さにした様な形をしています。

・ 働きバチの数が増えるにつれ、球状になります。
・ 巣穴(出入口)は1つで、巣の大きさは20cm位です。

クロスズメバチ

【体長】11～18mm。小型。
巣は土中につくることが多いです。まれに軒下や家の壁にもつくるので、住宅地でも見られます。攻撃性はやや低いが、草刈り作業や巣の上を歩いたときなど、巣を刺激した時に刺されます。



キロスズメバチ

【体長】18～28mm。中型。
樹木や家の軒下、天井裏などに巣をつくります。住宅地の環境に適応しやすく、樹液や昆虫のほか飲み残したジュースもエサとします。巣は黄色と茶色の縞模様であり、40cm以上になります。攻撃性が高く危険です。



アシナガバチ

フタモンアシナガバチ、キアシナガバチなどの種類がいます。軒下や庭木などに巣をつくります。攻撃性は低いが、巣を刺激すると刺されます。巣は六角形の巣穴がむきだしになっていて、シャワーヘッドのような形をしています。巣の形でスズメバチの巣(球状、縞模様)と見分けることができます。



ミツバチの分封(巣分かれ)

春から初夏の晴れた日に見られます。これは、新女王が生まれる直前に、旧女王が働きバチの半数を連れて巣立ち、新しい巣をつくる場所を探しているのです。近づいたりいたずらしなければ危険はありません。巣をつくる場所がきまる(数時間から数日間)と飛び去りますので、静かに見守りましょう。



巣を見つけたら…

- ・ 巣に近づかない。
- ・ 石を投げたり巣を揺らすようないたずらをしない。
- ・ スズメバチの巣の駆除は大変危険なので専門業者に依頼する(有料)。

刺されたら…

【症状】

動悸・めまい・吐き気・じん麻疹・発熱など

【応急手当】

- ・ 刺された部分をよく水で洗い流し、冷やす。
- ・ 抗ヒスタミン剤含有ステロイド軟膏をたっぷり塗る。

**一刻も早く(30分以内)
病院で手当てを(救急車119など)
受けてください。**

※前に一度刺され、ハチアレルギー抗体を持っている人やアレルギー体質の人は、過剰なアレルギー反応(アナフィラキシーショック)を起こし、命に関わる重篤な状態に陥ることがあります。

ハチはもともと益虫です

スズメバチやアシナガバチは、庭のイモムシやハエやクモなどを捕まえて食べる益虫です。ハチの巣があっても私たちの生活に影響がなければ、そっとしておきましょう。