

ネズミの駆除方法は？

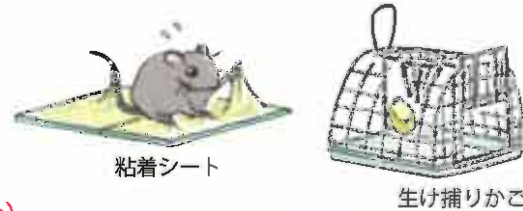
ネズミが家の中に生息している可能性がある場合は、前述の「住みにくい環境づくり」をしたうえで、器材や薬剤を使った駆除方法もあります。

● 器材を使って捕獲する（物理的駆除）

ネズミは壁に沿って歩くことが多いので、その通りに箱や板で物かけをつくり、ネズミ捕り器（捕獲カゴ）や粘着シートを設置します。エサには魚肉ソーセージや生サツマイモなど新鮮な材料を使います。

薬剤（殺そ剤；毒エサ）が使用できない場所では役に立ちますが、設置場所を工夫しないと、あまり効果が期待できません。

注：猫などのペットがかからないように注意が必要です。



粘着シート

生け捕りかご

● 薬剤（殺そ剤；毒エサ）で駆除する（化学的駆除）

ネズミの生息している場所に薬剤（殺そ剤；毒エサ）を置いて食べさせて中毒死させます。

薬剤によっては連続して食べさせなければ効果がないもの（累積毒剤）があるので、説明書をよく読んで使う必要があります。

注：幼児やペットが間違えて食べないように気をつけてください。また、暑い時期には隠れた場所で死んだネズミが腐敗し、悪臭等の原因になるので、冬季以外の使用は避けたほうが良いでしょう。



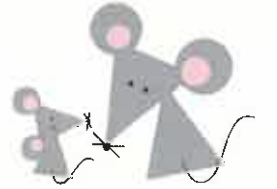
お問い合わせ（相談受付、駆除業者の紹介など） **各区保健福祉センター衛生課へ**

- | | |
|--------------------|-------------------------------|
| 仙台市青葉区保健福祉センター衛生課 | Tel 022-225-7211 内線 6727~6729 |
| 仙台市宮城野区保健福祉センター衛生課 | Tel 022-291-2111 内線 6724~6726 |
| 仙台市若林区保健福祉センター衛生課 | Tel 022-282-1111 内線 6724~6725 |
| 仙台市太白区保健福祉センター衛生課 | Tel 022-247-1111 内線 6724~6726 |
| 仙台市泉区保健福祉センター衛生課 | Tel 022-372-3111 内線 6724~6726 |

ネズミによる被害を防ぐために！

～ネズミ駆除のポイント～

ネズミは人の健康を脅かすだけでなく、私たちの暮らしに大きな被害を及ぼします。ネズミの習性を十分に理解したうえで駆除・退治しましょう。



ネズミによる被害

● 衛生上の被害

ネズミはサルモネラ菌など病原微生物を保有していることがあり、食害や糞などに汚染された飲食物は、食中毒や感染症の原因となることがあります。

また、ネズミに寄生するダニに刺され、湿疹やかゆみを起こすことがあります。

→ネズミを捕獲した場合も、素手で触らないで処分しましょう。

● 家屋等の被害（物理的・経済的被害）

ネズミは家具や柱、壁などの家財や保管中の食品、衣類等をかじって損害を与えるほか、電気コードやガスホースがかじられ、漏電や火災の原因となったり、電気製品の故障など経済的な被害を引き起こす可能性もあります。

● 精神的被害

ネズミが天井裏を走ったり、物をかじる音などの物音は、不快に感じ、人によっては不眠症や被害への恐怖感でノイローゼなどストレス性障害になることもあります。

ネズミの種類

日本には20種類ほどのネズミが生息していますが、家屋やその周辺で見かけるのは主に次の3種類のネズミです。

写真提供：ねずみ駆除協議会



ドブネズミ

体長：22～25cm
 体重：300g
 生息場所：床下、下水管、台所、石垣の周辺等低所に住む
 特長：耳が厚くて小さく、折り曲げても目まで届かない。湿気を好み、気性が荒い。下水管やマンホール等を利用して平面的な行動をとる。



クマネズミ

体長：18～22cm
 体重：200g
 生息場所：天井裏、ダクトの上、はり等高所に住む
 特長：耳が薄くて大きく、折り曲げると目がかくれる。警戒心が強く俊敏で学習能力が高い。配電線、水道管、ガス管を垂直に上り下りする。



ハツカネズミ

体長：6～10cm
 体重：15～20g
 生息場所：天井裏、ダクトの上等クマネズミと類似している
 特長：ドブネズミやクマネズミの幼獣と比べ、頭や足が小さい。わずかな隙間からも侵入。繁殖力が強く、薬剤にも強い。

- 被害**
- ネズミの排泄物や、寄生するノミ、ダニが、サルモネラ菌やツツガムシなどさまざまな病原体を媒介する。
 - 電話線、電線、ガス管、ケーブル等をかじり、停電やガス漏れ、火災を引き起こす。

こんな時はネズミがいるかも！

ネズミは人の目を避けて行動します。夜行性で暗闇でも行動できるので、人目につきにくいのが特徴です。家の中にネズミがいる場合はその兆候（ラットサイン）を残していることが多いので注意が必要です。

✓ チェックしてみましょう！

- ・床面等に黒っぽい糞（米粒よりもひと回り大きい粒状）がある
- ・食べ物にかじられた痕があったり、食品の袋や包装紙が破られている
- ・エアコン室外機のパイプに巻いてある断熱材がかじられている
- ・庭やベランダに置いてある花や植物がかじられている
- ・網戸や壁面に丸い穴が開いている
- ・天井裏や壁の中でゴソゴソ、バタバタと音がする



かじられた電気コード（写真提供：ねずみ駆除協議会）



ネズミの糞（写真提供：(一財)日本環境衛生センター）

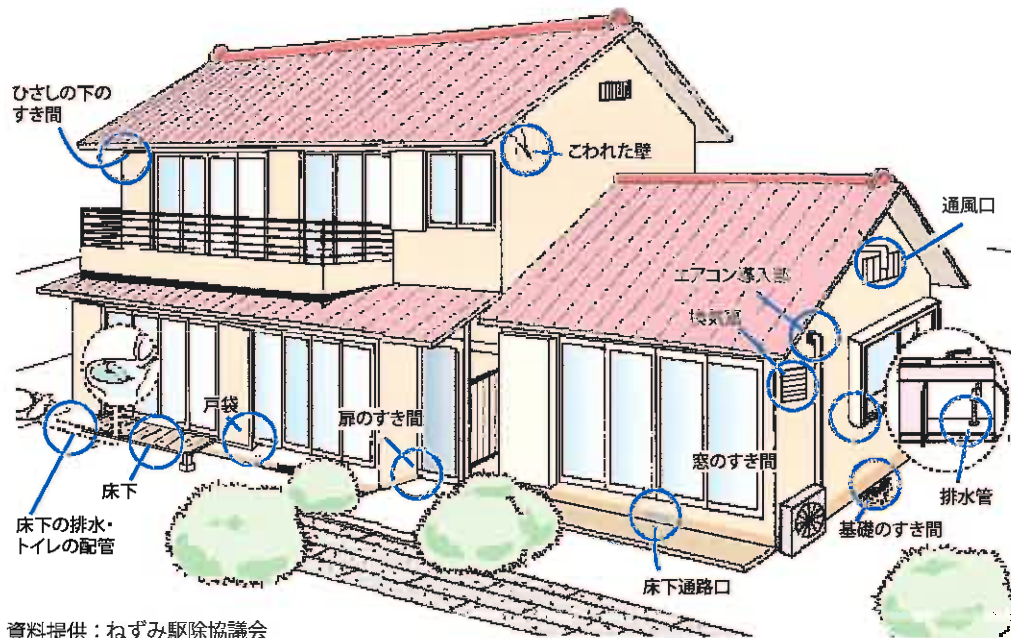
ネズミはどこから侵入するのでしょうか？

ネズミは家の周囲のわずかな隙間を見つけて、家の中に侵入します。

（子ネズミで1.5 cm、大人のネズミでも2.5 cmの幅があれば十分といわれています。）

特に通気口やエアコン設置のための壁の穴などの配管周り、壁のひび割れやドア・窓の隙間、雨戸の戸袋や汚れて閉じない換気扇、天井裏などが侵入口になっているケースが多いようです。

また、垂直行動が得意なクマネズミの場合、電線や雨どい・パイプを伝わったり、閉じたシャッターをよじ登って侵入することもあります。



資料提供：ねずみ駆除協議会

ネズミによる被害を防ぐために！

ネズミによる被害を防ぐためには、ネズミを「捕まえる」「殺す」よりも、家屋内にネズミを「侵入させない」「住みつかせない」ことが大切です。

● ネズミの住みにくい環境をつくる（環境的防除）

1. 家屋内に出入りさせない

- ① 隙間を塞ぐ
 - ➔ 押入れやタンスなどにネズミが侵入する隙間があれば、不燃性のパテやモルタル、簡易セメント、コーキング剤で塞ぐ。
 - ・流し台下の排水管やエアコンの壁の貫通部の隙間を、パテや金属たわしを詰め込んで塞ぐ。
 - ・通気口は、ネズミの通り抜けられない細かい金網をつける。
- ② 屋外の壁に沿って置いてあるものを片付ける
 - ➔ ネズミの侵入口を発見しにくくなると同時に、ネズミの隠れ場所になってしまいます。

2. 餌を与えない

- ① 食品は放置しない
 - ➔ 蓋つき容器やしっかりと扉が閉まる戸棚・冷蔵庫などに収納する。
（ビニール袋やダンボールに入れた状態では鋭い歯でかじられてしまうことも！）
※ネズミは雑食性なので、餌になるものはすべて収納することが必要です。
- ② 皿や鍋は、使用后直ちに洗う
 - ※食器や台所用品に付着した食品残さもねずみの餌になります。
すぐに洗い流して除去しましょう。
- ③ 仏壇や神棚の供物や花は、夜には片付ける
- ④ ペットの餌を片付ける
 - ※屋外では、野鳥の餌台の餌や、ガーデニングの花や葉、球根などを食べてしまいます。

3. 巣材を与えない

- ① 衣類・布類を丈夫な密閉容器（厚いプラスチック等）に収納する
- ② 不要な紙や布類を処分し、清掃する



ねずみの住みやすい部屋



ねずみの住みにくい部屋