

仙台

●青葉区
市政だより

2017 **6** 月

「震災遺構 仙台市立荒浜小学校」

震災遺構として公開された荒浜小学校。体育館に掛けられていた時計は、津波が襲来した午後3時55分を指したまま止まっています。



震災遺構 仙台市立荒浜小学校(若林区荒浜)

特集1 みんなで参加しよう 108万市民の防災訓練 2

特集2 住宅の耐震化を支援します 4

市政トピックス—指定都市市長会シンポジウムin仙台 6

防災環境都市・仙台 8

6月のお知らせ 9

青葉区のお知らせ 28~30

休日当番医 31

伊達政宗公生誕450年シリーズ 32

■市役所・区役所などの電話番号

仙台市役所 ☎261・1111(代)	太白区役所 ☎247・1111(代)
青葉区役所 ☎225・7211(代)	泉区役所 ☎372・3111(代)
宮城野区役所 ☎291・2111(代)	宮城総合支所 ☎392・2111(代)
若林区役所 ☎282・1111(代)	秋保総合支所 ☎399・2111(代)

仙台市ホームページ

<http://www.city.sendai.jp/>

仙台市広報課Facebook

<https://www.facebook.com/sendaipr/>



経験をつなぎ、そして未来へ
防災環境都市・仙台

「市民防災の日」市民参加型訓練

■日時＝6月12日(月)9:00～
■会場＝あなたの家庭、職場、学校など

6月12日(月)午前9時に長町－利府線断層帯を震源とする都市直下型地震が発生した、という想定で地震対応訓練を行います。

参加登録をお願いします！

訓練を実施する方、実施した方は、6月12日(月)17:00までに参加登録をお願いします。個人でも団体でも登録できます。

登録方法

◆インターネットによる登録

ホームページhttp://www.shakeout.jp/info/sendai_shousai.htmlにアクセスし、参加登録をお願いします

◆ファクスによる登録

インターネットからの申し込みができない方で訓練を実施した場合は、ファクスに住所、氏名(団体名)、参加人数、訓練実施内容を記入して、減災推進課へ

訓練に参加した方の感想やご意見を、ハッシュタグをつけてツイッターなどのSNSで発信してください

#仙台市シェイクアウト訓練

非常持ち出し品チェック表(例)

◆非常食

食料品 飲料水

◆衣類等

衣類 下着 軍手 毛布 タオル

◆貴重品等

現金 預金通帳 印鑑
健康保険証 証書類

◆医薬品等

服用中の薬 お薬手帳 常備薬
包帯 ガーゼ 消毒液
ばんそうこう マスク 生理用品
粉ミルク・離乳食 紙おむつ

◆日常生活用品

眼鏡 補聴器 入れ歯

◆その他

携帯ラジオ 懐中電灯 乾電池
ヘルメット(なければクッション等)
ビニール袋 マッチ・ライター
ウエットティッシュペーパー
ティッシュペーパー 筆記用具

■訓練当日の流れ

9:00になったら、それぞれ訓練を開始してください。

①身体保護訓練(仙台市シェイクアウト訓練)

地震発生時刻に合わせて、地震による揺れを感じたという想定で訓練します。机の下などの安全な場所で「まず低く」、「頭を守り」、「動かない」の3つの姿勢をとってください(1分程度)。



(提供：日本シェイクアウト提唱会議)

②食料品等備蓄物資・家具の転倒防止対策の確認等の実施

シェイクアウト訓練の後には、家庭や事業所における災害への備えとして、食料品等の備蓄物資、非常持ち出し品の確認、家具の転倒防止対策の確認等(5ページ参照)を行いましょ。

●杜の都防災メール、危機管理室ツイッター(http://twitter.com/sendai_kiki)では訓練開始をお知らせします

●スマートフォンをご利用の方は、訓練開始の合図に、緊急地震速報と同様のブザー音が再生される「地震防災訓練アプリ」が活用できます(「地震防災訓練アプリ」については市ホームページをご覧ください)

登録しよう!「杜の都防災メール」

火災などの災害発生情報、避難勧告などの避難を呼び掛ける情報、注意報や警報などの気象情報をメールで配信します。

◆登録方法

ホームページ[http://sendacity.bosai.info/sendacity/bosaimail/](http://sendaicity.bosai.info/sendacity/bosaimail/)から登録できます。2次元コードを読み取り可能な携帯電話をお使いの方は、右記のコードをご利用ください。



みんなが参加しよう 108万市民の防災訓練



今年の6月12日「市民防災の日」には、全市民が一緒に参加できる市民参加型訓練を実施します。この機会に、いざという時の行動を確認しましょう。

東日本大震災の教訓―自助と共助を忘れずに

災害時には「自助」と「共助」が大きくなりになります。市ではこれまで地区ごとに総合防災訓練を実施し、「共助」の取り組みを行ってきました。今年の「市民防災の日」は「自助」の取り組みを確認する日とし、市民参加型の新たな身体保護訓練(仙台市シェイクアウト訓練)を取り入れます。これまでの防災訓練も別途開催しますので、それぞれご参加ください。

新しい訓練はシェイクアウト(身体保護)訓練

シェイクアウト訓練とは、アメリカで考案された、地震災害のた

めの大規模な訓練方法。これまでの防災訓練とは異なり、特定の場所には集合せず、各家庭や職場などで地震から身を守るための動作を行います。

今回は6月12日の午前9時から一斉に「まず低く」「頭を守り」「動かない」を実践します。いざというときに素早く行動するためには訓練が必要です。地震が発生したときには、どこにいるか分かりません。激しい揺れや落下物から身を守るためにも、実際に行動してみましょ。

また、訓練参加の意思を確認する手段として、参加団体や参加者の登録を行っています。訓練は登録しなくても参加できますが、自発的な参加意識を持ち、防災対策の取り組みを表明するためにも6月12日午後5時までに参加登録をお願いします(3ページ参照)。

備蓄物資等も確認を

災害時には物流が止まり、食料品や生活用品が不足することがあります。シェイクアウト訓練を実施した後は、各家庭で備蓄物資や非常持ち出し品の確認をしましょう。年に一度は備蓄や非常持ち出し品の点検が必要です。また、家具の転倒防止対策がされているか、改めて確認をしてみましょう。

家庭での備蓄は1週間分を目安に

家庭の備蓄品は、普段食べているものなどを多めに購入して期限を意識しながら消費し、使った分だけ買い足す「循環型の備蓄」が有効です。



▲家族4人分の1週間分の備蓄の例

避難を呼び掛ける情報の名称を変更しました

市では4月から、津波や大雨などの災害時に避難を呼び掛ける情報の名称を分かりやすく変更しました。避難に備えて、意味を確認しておきましょう。

変更前	変更後	意味
避難準備情報	避難準備・高齢者等避難開始	高齢者や体の不自由な方は避難
	避難勧告 ※変更なし	災害の状況に応じて避難
避難指示	避難指示(緊急)	直ちに避難

この特集に関するお問い合わせは、減災推進課 ☎214・3109、FAX214・8096

地震から命や財産を守るためには、住宅の現状を把握し、地震対策を進めることが大切です。まずは自宅の耐震診断を受けてみましょう。



地震に強いまちづくりのために

建築基準法の耐震基準は昭和56年に大幅に見直されました。それ以前の基準で建築された住宅は、ほとんどが現在の耐震基準を満たしていない状況です。耐震診断を受け、耐震改修が必要と診断された場合は、改修工事を行うことで耐震性を確保しましょう。

助成の対象とポイント

助成の対象となるのは、昭和56年5月以前の基準で建てられた、在来軸組構法または伝統的構法の2階建て以下の戸建て木造住宅と、延べ面積の2分の1を超える部分を居住のために使用するなど一定の条件を満たす分譲マンションです。戸建て木造住宅の耐震改修工事には、今年度に限り、30万円の補助金を加算します。

戸建て木造住宅の耐震化相談会を開催しています

耐震診断士（建築士）による戸建て木造住宅の耐震化に関する相談会を実施しています。住まいの不具合や地震に対する心配事等、お気軽にご相談ください（予約制）。

●日時 6月～平成30年3月の毎月1回程度（12月と1月を除く）
午前9時～午後4時 ●会場 市役所または区役所 ●対象 昭和56年5月以前の基準で建てられた木造住宅 ●詳しくは、建築指導課までお問い合わせください

地震ハザードマップをご活用ください

大きな地震が起こった場合を想定して、お住まいの地域の揺れの強さや建物被害の可能性をまとめた地震ハザードマップを作成しています。日頃から地域の特性を確認し、地震に備えましょう。

地震ハザードマップは市役所本庁舎4階建築指導課、区役所街並み形成課、市立図書館等で閲覧・配布しているほか、市ホームページでもご覧いただけます。

**家族の安全のために
耐震診断・耐震改修工事を行いました**



尾坂芳夫さん

太白区太白にお住まいの尾坂芳夫さんの自宅は築40年以上。宮城県沖地震、東日本大震災と大きな地震を二度経験したにもかかわらず、自宅に大きな被害は見られませんでした。しかし、またいつ起こるか分からない地震に備え、耐震診断を受けることにしました。「耐震診断の結果、見えない部分の耐震改修工事が必要だと分かり、天井裏に梁を入れたり、柱の強度を強くするための筋交いを入れたりしました」と尾坂さん。

「診断内容や改修工事の進捗状況について詳しく説明があり、経過も実際に見ることができたので安心してお任せできました。古い家でもきちんと対策することで家族が安全に暮らせるようになり、気持ちにゆとりができました」とお話しいただきました。



▲作り付けの本棚にもX字の筋交いを付けて強度を増しました

家庭での地震対策を進めましょう

地震発生時に身の安全を守るためには、家庭での安全対策も効果的です。すぐに耐震改修工事を行うことができない場合でも、今すぐできる簡単な対策から始めてみましょう。

家具を固定する

たんすやテレビなどの大きな家具は、支え棒やL字金具等で固定する、棚板に滑りにくい材質のシートを敷くなど、転倒・落下防止の対策をしましょう。また、万が一倒れてしまった場合でも、出入り口や通路を確保できるように、家具の配置を工夫しましょう。



▲高さのある家具などは、突っ張り式や金具式の転倒防止具で壁と家具を固定しましょう



▲食器棚は、開いた扉から食器などが飛び出す恐れがあります。扉には開き防止器具を付けましょう



▲テレビやパソコンなど不安定で大きなものは、固定器具などで支えましょう

ガラスの飛散防止対策



◀窓ガラスには、ガラス飛散防止フィルムを貼ることで、割れたガラスが飛び散るのを防ぐことができます

問滅災推進課 ☎214・3109、消防局予防課 ☎234・1111

戸建て木造住宅への支援



耐震診断事業

【自己負担：17,280円】

耐震診断士を派遣し、耐震状況などを詳しく診断します。診断で補強が必要と判断された場合には、「耐震改修計画案」や「概算見積もり」を作成します。

これまで市の耐震診断を実施した建物のうち、9割以上で評点が0.7未満の「倒壊する可能性が高い建物」という診断結果が出ています。自宅の安全性を把握するためにも、まずは耐震診断を受けることをお勧めします。

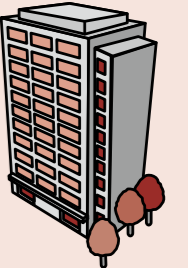
耐震改修工事助成事業

耐震診断の結果、倒壊する可能性が高いと診断され、耐震改修工事を実施する方を対象に、改修費用の一部を助成しています。

対象工事費の5割（最大90万円）を助成するほか、今年度に限り、最大30万円の加算を行います。工事費が180万円を超える場合には、さらに最大25万円を助成する制度もあります。助成を受けるためには、工事着工前の申し込みが必要です。また、助成件数には限りがありますので、お早めにお申し込みください。

問区役所街並み形成課（☎は9ページ）

分譲マンションへの支援



耐震化相談員派遣事業

専門家を相談員として派遣し、耐震に関する助言や情報提供を行います。相談は無料です（1管理組合につき5回まで）。

耐震予備診断支援事業

【自己負担：23,760円】

耐震診断技術者が調査を行い、精密診断の必要性について調査を行います。

耐震精密診断助成事業

マンション管理組合が実施する耐震精密診断に要する経費について、対象経費の5割（限度額100万円）を助成します。

耐震改修工事助成事業

耐震診断の結果、倒壊の危険性があると診断され、耐震改修工事を実施するマンション管理組合を対象に、改修費用の5割（限度額は住戸1戸当たり30万円）を助成します。設計・工事の契約前の申し込みが必要です。

※いずれも申し込みには要件があります。詳しくはお問い合わせください

問住宅政策課 ☎214・8306

この特集に関するお問い合わせは、建築指導課 ☎214・8323、FAX211・1918、住宅政策課 ☎214・8306、FAX268・2963



助け合いの力が日本を救う

指定都市市長会シンポジウムin仙台

4月26日、災害時の都市間支援について考えるシンポジウム「助け合いの力が日本を救う」が仙台国際センターで開催されました。指定都市市長会のシンポジウムは仙台では初開催で、指定都市の役割と課題、地域間支援の重要性について話し合いました。

第1部は、東北大学災害科学国際研究所の今村文彦所長による、巨大地震への備えや、これまでの経験から得た教訓についての基調講演。第2部では、河北新報社防災・教育室の武田真一室長をコーディネーターに、今村所長、奥山市長、久元喜造神戸市長、ダイバリーシテイ研究所の田村太郎代表理事によるパネルディスカッション



▲多くの市民の方々も参加し、熱心に聴講していました
◀「地に足の着いた防災対策が重要」と話す奥山市長

市政トピックス

カフェレストラン「グリーンテラス」がオープン



7月の完成に向け、身近な動物に触れ合える体験型施設（仮称）ふれあい動物園の整備を進めている、セルコホームズーパラダ

仙台市地域防災リーダー（SBL）をご存じですか？

備えあれば、憂いなしとは、よく知られた格言です。仙台市では東日本大震災の発災前から、30年に一度襲来すると言われる宮城県沖地震に備えるため、昭和53年の宮城県沖地震の教訓をもとに、避難所としての学校施設の耐震化をはじめ、水道管やガス管の耐震化に努めてきました。より柔軟性に富む管を採用していた箇所では、破断は限定的でしたし、配水管を二重にしたことにより、断水を防ぐことができた地域もありました。

一方、残念ながら発災には間に合わなかった事例もありました。地域防災リーダーの養成です。宮城県沖地震以来、共助の核となる自主防災組織の結成に努め、平成22年には全国的に見ても高い95.3%の結成率となりましたが、「地域での自主防災活動の取り組みに格差が生じている」「防災訓練がマンネリ化している」といった声がささやかれていました。こうした課題を解消するためには、町内会長さんなどを補佐して自主防災活動の中核となるリーダーを養成することが大切ではないかと準備を進め、いざ講座を始めようとした直前に大震災が先行してしまったのです。

現実の避難所運営で生じたさまざまな困難や、女性や子どもたち、障害のある方への配慮の欠如を思うまでもなく、今後の地域の防災力向上には中心となって活動するリーダーの存在が不可欠と判断し、市内の各連合町内会に5名程度の地域防災リーダーを配置することを目標に、平成24年度から養成講座をスタートしました。平成27年度までの4カ年で683名のSBLが誕生し、活動を展開しています。

しかしながら、年とともに活動に参加できないSBLが出てくるほか、地域の活動の場がないといった声も聞かれたことから、平成28年度からは活動しやすい環境づくりを目指してSBLのバックアップに努めています。

現在活動中のSBLは男性449名、女性147名です。6月12日は市民防災の日。この機会に、あなたの地区の地域防災リーダーと顔の見える関係づくりを進めていただくようお願いします。

仙台市長 奥山 恵美子

市政トピックス

が行われました。「指定都市でも、大規模災害時には単独での対応は困難。地域を越えた支援のありがたさを実感した」と奥山市長。東日本大震災の際、女性の視点や障害者への配慮が足りなかった点を反省として挙げ、「防災教育を柱に、仙台の地域防災力を育てていきたい」と話しました。久元市長は受援計画の重要性について「応援と受援を表裏一体として捉えていくことが必要だ」と述べたほか、田村代表理事は、新しい共助の仕組みづくりについて触れ、「官民連携による、広域的な共助システムが不可欠」と主張しました。

ほかにも、東北の復興支援を目的として結成された東北大学の学生ボランティア団体「H.A.R.U」による、熊本地震の支援活動報告が行われました。

市政トピックス

雨の杜の都をランナーたちが駆け抜ける「杜の都ハーフ」

5月14日、第27回仙台国際ハーフマラソン大会（杜の都ハーフ2017）が開催され、霧雨に洗われた新緑の中、1万2991人の



▲新緑に囲まれた定禅寺通りを走るランナーたち

今年も、国際姉妹・友好都市、交流促進協定締結都市からの招待選手のほか、昨年優勝した今井正人選手や、リオデジャネイロ・パリンピック代表の山本浩之選手、樋口政幸選手など、多くの実力者が参加しました。

また、シドニーオリンピック女子マラソン金メダリストの高橋尚子さんが、大会スペシャルアンバサダーに就任し、コース上でランナーにエールを送るなど、大会を盛り上げました。

さらに、「救護ボランティアラウンナー」を今大会から初導入。25名の医師や看護師などがボランティアとして、コースを走りながら体調不良者がいないか気を配っていました。

大会の記録は、ハーフマラソン

市政トピックス

仮設住宅の集会所「みんなの家」を移築しました

東日本大震災後、熊本県からの支援の一環として宮城野区内の仮設住宅に建てられ、被災者の方々の憩いの場として利用された集会所「みんなの家」を、同区の新浜



に移築しました。移築にあたっては、本集会所の設計者で建築家の伊東豊雄氏が監修し、移転前の施設の資材をできる限り再利用。開館後は新浜町内会が管理し、震災の経験を後世に伝えるとともに、地域活動の場としても活用されます。

市政トピックス

博物館特別展「空海と高野山の至宝」が7月から開催

7月1日から8月27日まで、博物館で東日本大震災復興祈念特別展「空海と高野山の至宝」が開催されます。弘法大師空海によって開創された高野山は、平成27年に開創1200年を迎えました。空海自筆の書（8月1日から27日までの展示）や、運慶・快慶作の仏教彫刻など、高野山に伝わる至宝の数々をご覧ください。

前売り券を6月30日まで販売中です。また、関連行事として記念講演会を開催します（詳しくは26ページ）。



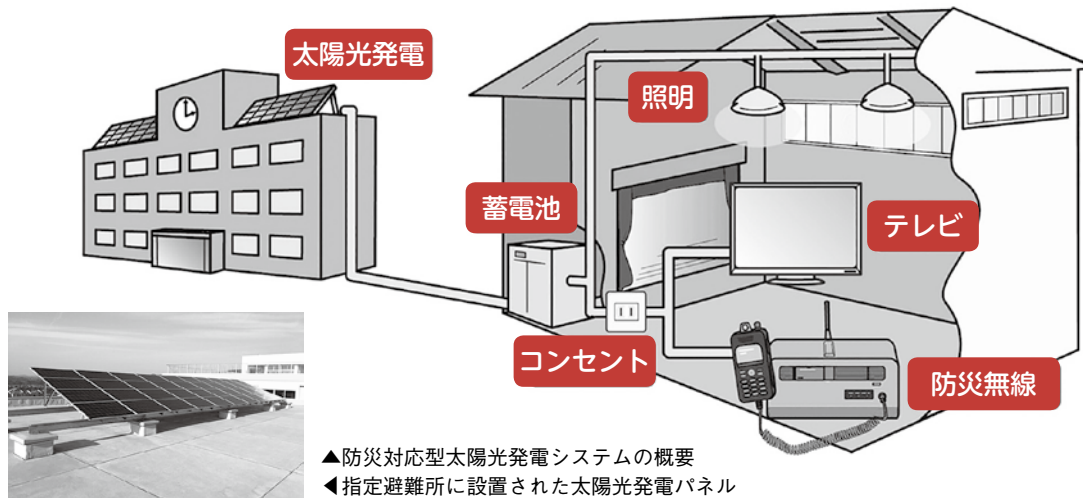
▲「仙台『四方よし』企業大賞」を受賞した企業の皆さん

市政トピックス

「仙台『四方よし』企業大賞」が決定

市では、今年1月に「仙台『四方よし』企業大賞」を新設し、地域社会の発展や市民生活の向上を目指し、優れた取り組みを行っている市内の中小企業を表彰しています。このたび、初の受賞企業が決定し、4月25日に市役所で表彰式を開催しました。大賞は「秋保ビレッジ」により秋保地区の活性化に向けた取り組みを行っている、お茶の井ケ田株式会社を受賞。また、ハリウコミュニケーションズ株式会社、株式会社ナナイロ、スモリ工業株式会社の3社が、優秀賞を受賞しました。次回公募は、10月頃を予定しています。

陸連登録の部男子で、チャールズ・ディランゴ選手が1時間1分44秒で初優勝。同じく女子は、田中華絵選手が1時間11分7秒で初優勝を飾りました。車いすの部は、樋口選手が47分38秒で2年ぶり5度目の栄冠に輝きました。



▲防災対応型太陽光発電システムの概要
◀指定避難所に設置された太陽光発電パネル

指定避難所への導入が進む 防災対応型太陽光発電システム

問い合わせ
防災環境都市推進室
☎214-8057
FAX214-8497

避難所運営には欠かせない 非常用電力



山田中学校
渡邊哲也校長

東日本大震災の発生当時、私は柳生中学校に勤めていました。以前から宮城県沖地震を想定しての訓練は行ってきましたが、3月11日の地震では長期間にわたり電気が使えず、避難所や学校の運営に大きな支障が

出ました。避難所の運営を通して感じたのは、まずは明かりの確保が必要だということです。そして、主要な通信手段である携帯電話の充電ができることも重要だと思いました。

防災対応型太陽光発電システムの導入により、これらに必要な電力を確保できるようになりました。防災訓練の際は、停電時に使える照明やコンセントの場所などを確認し、いざというときに備えています。

東日本大震災では、電気・ガス・ガソリン等の供給が途絶え、避難所運営などの初期対応においてさまざまな不都合が生じました。市ではこうした経験を踏まえ、災害時における自立的な電源を確保するとともに、平時の二酸化炭素の削減を図るため、小・中学校など全ての指定避難所に防災対応型太陽光発電システムの導入を進めています。既に194カ所に整備し、今年

度中に整備を完了する予定です。このシステムは、太陽光発電と蓄電池を組み合わせており、昼は太陽光発電による電力供給や蓄電池の充電、夜は蓄電池からの電力供給が可能。これにより、停電発生時も指定避難所で防災無線やテレビなどの情報通信機器や照明が使えるほか、平時は発電した電力を自家消費することで、電気料金の削減にもつながっています。

ごみ減量・分別の豆知識

プラスチック製容器包装の 出し方あれこれ

WAKE UP!!
ワケアップ! 仙台

プラスチックをごみとして排出する際、正しく分別していますか。収集対象となるのはプラスチック製の「容器」と「包装」です。バケツなどの商品そのものは対象にはなりません。迷ったときは「プラマーク」が目印です。

捨てる前は軽くすすいで。汚れ落としには、食器洗いで出た泡やすすぎ水、古布を使うのがオススメです。汚れがひどい場合は、袋の中の他のごみまで汚れるので家庭ごみで捨ててくださいね。



問家庭ごみ減量課☎214-8229、FAX214-8277

知って役立つ! ワンポイント防災講座

わが家に必要な備蓄品の確認を!

1週間分の水・食料の備蓄に併せて、家庭ごとに必要な備蓄品を確認しましょう。卓上コンロとボンベがあれば簡単な料理ができます。乳幼児のいる家庭では、ミルクやレトルトの離乳食、紙おむつやおしりふきも多めの買い置きが安心です。高齢者の家庭は、常備薬や服用中の薬がきれいなような準備を。ガソリン不足に備えて、自動車などは、こまめに給油しておきましょう。



問減災推進課☎214-3109、FAX214-8096



お知らせ

information

お知らせの見方

申 申し込み 問 問い合わせ 申・問 申し込み・問い合わせ
〔先着〕先着順 〔抽選〕申し込み多数のときは抽選

☐電話番号案内

仙台市役所 ☎261-1111(代)
青葉区役所 ☎225-7211(代)
宮城野区役所 ☎291-2111(代)
若林区役所 ☎282-1111(代)
太白区役所 ☎247-1111(代)
泉区役所 ☎372-3111(代)
宮城総合支所 ☎392-2111(代)
秋保総合支所 ☎399-2111(代)

☐仙台市ホームページ

<http://www.city.sendai.jp/>

☐仙台市携帯電話用ホームページ

<http://www.city.sendai.jp/m/>

☐仙台市広報課Facebookページ

<https://www.facebook.com/sendai/pr/>

☐注意事項

- 催しは、6月6日からの内容を掲載しています
- 料金の記載のないものは無料(入館料が必要な施設あり)
- 休館日は事前にご確認ください
- 来庁・来場の際は公共交通機関をご利用ください
- ファクス番号が未掲載の場合は、広報課FAX211-1921、☎214-1150へお問い合わせください
- 市役所への郵便は郵便番号(〒980-8671)と課名のみで届きます

☐申込時の必要事項

右記の項目を(往復はがきには返信先も)記入してください。
特に記載のないものは、はがき1通につき1人、締切日消印有効。

- 申し込み内容(講座名等)
- 〒住所
- 氏名(フリガナ)
- 電話・ファクス番号
- その他必要事項

市議会第2回定例会は6月8日に開会します

本会議の模様を市役所本庁舎1階市民のへや、区役所・総合支所でテレビ中継します。

また、市議会ホームページ(<http://www.gikai.city.sendai.jp/>)では会期日程の詳細を掲載するほか、インターネットライブ中継を実施。平成27年第1回定例会以降の本会議、予算・決算等審査特別委員会のインターネット録画中継も行っていきます。
問議会事務局調査課 ☎214-6169

市県民税の納税通知書を発送します

平成29年度の市県民税の納税通知書は6月8日に発送します。納税通知書に同封されている納付書(4枚)は、納期ごとに分かれていきますので、紛失や納期のお間違えにご注意ください。課税内容は納税通知書の課税明細書でご確認ください。

問市民税課【青葉区・泉区】☎214-8637【宮城野区・若林区・太白区】☎214-8638

市県民税の納期です

平成29年度市県民税の第1期分は、6月30日(金)までに納めてください。また、口座振替をご利用の方は6月30日(金)に振り替

えになります。
問収納管理課 ☎214-1010

仙台市長選挙の立候補予定者および政治団体説明会を開催します

●日時 6月23日(金)午前9時半(受け付けは午前9時) ●会場 市役所本庁舎6階第1会議室 ●内容 仙台市長選挙の立候補届け出等に関する説明と必要書類の配布 ●出席は代理の方でも構いません 問選挙管理委員会事務局 ☎214-2023

仙台市長選挙の郵便等による不在者投票を受け付けます

投票所に行くことが困難な重度の障害がある方は、郵便等により自宅等で不在者投票ができます。

●対象 身体障害者手帳・戦傷病者手帳をお持ちの方、介護保険被保険者の方(いずれも要件があります) ●投票用紙の記載を代理人にさせる代理記載制度もあります ●いずれの制度も、お住まいの区の選挙管理委員会に事前の申請が必要です ●対象となる方の要件や申請方法など、詳しくはお問い合わせいただくか、市ホームページをご覧ください 問お住まいの区の選挙管理委員会(区役所総務課内)

市県民税非課税世帯の水道料金・下水道使用料の減免申請を受け付けます

●減免期間 申請の翌月～平成30年6月 ●減免額 水道料金の基本料金および下水道使用料の基本使用料分 ●対象 世帯全員の市県民税が非課税で、著しく生活に困窮し、他の世帯から経済的援助を受けていない世帯 ●減免の適用等、詳しくはお問い合わせください 申世帯全員の平成29年度非課税証明書(18歳以下の被扶養者は不要)、委任状(代理人が申請の場合のみ)を持参して水道局南料金センター・北料金センター・市役所料金センター(いずれも6月1日以降)へ。また、宮城総合支所には臨時申請窓口(受付日は6月5日～9日の午前9時半～午後4時)を設置します 問水道局南料金センター ☎304-0020、FAX 304-0137、建設局業務課 ☎214-8337、FAX 268-4318

若林区中央市民センターの一部を休館します

若林区中央市民センター別棟の改築・移転工事に伴い、9月19日から30日まで、別棟内の第3会議室・和室④⑤・調理実習室・ホール、若林区文化センター内の創作室のご利用はできません。

せん。その他の貸出施設および申込受付窓口は通常どおりご利用いただけます。

問若林区中央市民センター ☎282-1173

せんだいメディアアテック・市民図書館の臨時休館

設備改修工事等のため、せんだいメディアアテックおよび市民図書館を臨時休館します。

●期間 6月22日(木)～28日(水) 問せんだいメディアアテック ☎713-3171、市民図書館 ☎261-1585

平成29年の地価公示図書の閲覧を始めました

●閲覧場所 市役所本庁舎1階市政情報センター・4階財産管理課、区役所・総合支所総務課、宮城野区・若林区・太白区情報センター、市立図書館 問財産管理課 ☎214-1288

宅地用空き地の除草をお願いします

雑草が生い茂る季節です。放置しておくとう害虫の発生により、近隣に迷惑を掛けることがあります。空き地の所有者は条例により除草等の管理に努める必要がありますので、適正な管理をお願いします。 問区役所衛生課、総合支所保健福祉課

市長等の資産等変更報告書などの閲覧ができます

「伊達な節電所キャンペーン」にご参加ください

6月から平成30年2月までの電気使用量が昨年同月より削減できた場合や、太陽光発電により売電した場合、応募により毎月抽選で景品を進呈します。

環境に関する講座を行う団体に、講師の紹介や講師料の支援を行います

●受付期間 6月12月 ●対象 市内の町内会や社会学級など50団体程度(先着) ●申請方法等詳しくは、市役所本庁舎1階市政情報センター、区役所総合案内、総合支所などで配布する「環境出前講座ネットワーク」

「みんなで備えるMYマイ」発電補助制度をご利用ください

地球温暖化対策および通信機器等の非常用電源に役立つ「小型太陽光発電・蓄電機器セット」の購入費用の一部を補助します

●申請期限 平成30年1月31日(水) (申し込み多数の場合は期限内に受け付けを終了します) ●対象者 市内にお住まいの方 または市内の町内会等で、過去3年以内に購入補助を受けておらず、市税の滞納のない方 ●対象機器 発電能力1ワット以上の小型太陽光発電と蓄電機器がセットになったもので、市内の店舗で購入予定のもの ●補助額 1台当たり10000円～1万円 ●購入前の申請が必要 ●申請方法など詳しくはお問い合わせください

保健・福祉

6月20日から7月19日は薬物乱用防止「ダメ。ゼッタイ」普及運動期間です

危険ドラッグなどの違法薬物は、人生を破壊させるものです。絶対に使用してはいけません。問健康安全課 ☎214・8084

のパンフレットまたは市ホームページをご覧ください 申・問 環境共生課 ☎214・0007

仙台市都市計画審議会

●日時 6月7日(水)午後1時半 ●会場 市役所本庁舎2階第2委員会室 ●市ホームページ、市役所本庁舎1階市政情報センター、宮城野区・若林区・太白区情報センターでも会議の情報を提供しています 問都市計画課 ☎214・8294

住民主体による訪問・通所型生活支援モデル事業を行う団体を支援します

地域における住民同士の支え合い活動として、高齢者の日常生活を支援するモデル事業を行う団体に、経費の一部(上限10万円)を補助します。

活動事業内容表: 生活支援活動(掃除、洗濯、買い物、ごみ出し、話し相手、電子機器サポート)、サロシ活動(軽運動、レクリエーション、通所型サービス)

●受付期間 6月27日(火)～7月3日(月) ●審査により補助団体と補助額を決定します ●応募資格など詳しくは、市役所本庁舎8階高齢企画課で配布する募集要項または市ホームページをご覧ください 申募集要項に添付の申請書(市ホームページか

仙台すくすくサポート事業入会説明会

お子さんを預けたい方(利用時間に応じた費用がかかります)と、預かることができる方が対象の説明会です。

日時: 7/5(水), 6/28(水), 6/17(土) 会場: 市役所本庁舎8階ホール

●託児有り(1歳～3歳6カ月)要申し込み ●申電話またはファクス(参加者の氏名と電話番号、託児希望の方は子ども氏名、年齢も記入)で仙台すくすくサポート事業事務局 ☎214・5001、FAX 214・8610

肉の生食等による食中毒にご注意ください

生の食肉には「カンピロバクター」などの食中毒菌が付着している場合があります。発熱などを起こすことがあります。特に子どもや高齢者、妊娠中の方などは、肉を生で食べないよう、ご注意ください。食中毒を防ぐポイント ●レバーや肉の生食はせず、中心までしっかり加熱する ●生肉に使った箸などで食事をしない ●生肉を触った手や調理器具などは、その都度洗浄・消毒

東北絆まつりパレード開催に伴う6月11日(日)の交通規制等のお知らせ

交通規制の時間が一部変更になりました 市政だより5月号でお知らせしました下記区間の交通規制の時間が変更になりました。 問東北絆まつりコールセンター ☎204・8252

らもダウンロード可)で募集説明会 ●日時 6月14日(水)午前10時～11時 ●会場 市役所本庁舎8階ホール ●直接会場へ ※いずれも問高齢企画課 ☎214・8168

仙台銀行ホール イズミテイ 21の2階諸室の使用申し込み方法を変更します

●食中毒予防に関するパンフレットを配布しています 問区役所衛生課(☎は9ページ) 在宅高齢者世帯調査にご協力をお願いします

高齢の方の地域での見守り支援や、災害時における安否確認活動の基礎資料とするため、訪問調査を行います。対象者の自宅を民生委員児童委員が訪問します。

●調査期間 6月7月 ●対象 6月1日現在市内にお住まいで75歳以上の在宅の方のうち次の①②③のいずれかに当てはまる方。昨年度の調査以降に①75歳の誕生日を迎えた②市外から転入してきた③市内で転居し

アメリカシロヒトリの幼虫の駆除をしましょう

ガの一種のアメリカシロヒトリは、年に2回(6月上旬～7月中旬、8月上旬～9月中旬)大量発生することがあり、幼虫が樹木等の葉を食い荒らします。防除・駆除は樹木所有者で行っていただくか、専門業者に依頼してください。

●調査項目 世帯状況、身体状況、相談できる方や手伝ってくれる方の有無など 問区役所障害高齢課、総合支所保健福祉課(☎は9ページ)

仙台市国民健康保険の特定健診受診券を送付します

●受診期間 7月1日(土)～10月31日(火)、平成30年1月4日(木)～31日(水) ●対象 仙台市国民健康保険に加入している40歳～74歳の方(平成30年3月31日現在) ●対象となる方には6月下旬に受診券を送付します。同封の登録医療機関名簿により、受診してください ●後期高齢者医療制度に加入している方や35歳～39歳(平成30年3月31日現在)

「家事のお手伝い」を引き受けます

犬のふん害防止看板を無料で町内会等に配布します

児童手当の現況届の提出をお忘れなく

児童手当の受給資格および所得状況の確認のため、現況届の提出が必要です。6月中旬に郵送しますので、6月30日までに

浸水対策情報

①土のうの配布を行っています ●配布日時 平日午前9時～午後4時半 ●配布場所 下水道北管理センター、下水道南管理センター ●対象 市内にお住まいの方(事業所等を除く) ●土のうの大きさ/重さ 縦約40cm・横約35cm・高さ約10cm/約20kg ●配布数 1軒当たり10袋まで ●受け渡し時に、簡単なアンケートにご協力をお願いします ●配送・回収は行いません ●事前に電話連絡の上、直接配布場所へ(大雨時などは配布できない場合がありますので、事前に降雨情報をご確認いただき、お越しくください)

起業家交流イベント「アシスタカフェートーク」若手起業家編

●日時 6月27日(火)午後6時半～9時 ●会場 アエル7階

●内容 先輩起業家の体験談と交流会 ●対象 起業に関心のある方、起業後間もない方など20人(先着) ●費用 1000円

●申込 申市役所本庁舎1階市民のへや、区役所総合案内などで配布する申込書で6月6日午前9時から。ホームページhttp://www.sip.city.sendai.jp/からも申し込みます

●申込先 申市役所本庁舎1階市民のへや、区役所総合案内などで配布する申込書で6月6日午前9時から。ホームページhttp://www.sip.city.sendai.jp/からも申し込みます

●申込先 申市役所本庁舎1階市民のへや、区役所総合案内などで配布する申込書で6月6日午前9時から。ホームページhttp://www.sip.city.sendai.jp/からも申し込みます

起業家交流イベント「アシスタカフェートーク」若手起業家編

●日時 6月27日(火)午後6時半～9時 ●会場 アエル7階

●内容 先輩起業家の体験談と交流会 ●対象 起業に関心のある方、起業後間もない方など20人(先着) ●費用 1000円

●申込 申市役所本庁舎1階市民のへや、区役所総合案内などで配布する申込書で6月6日午前9時から。ホームページhttp://www.sip.city.sendai.jp/からも申し込みます

●申込先 申市役所本庁舎1階市民のへや、区役所総合案内などで配布する申込書で6月6日午前9時から。ホームページhttp://www.sip.city.sendai.jp/からも申し込みます

市営住宅入居者募集

申し込み受け付け 6月16日まで

●「入居募集のご案内」＝6月6日から市役所国分町分庁舎2階仙台市建設公社募集課、市役所本庁舎1階市民のへや、区役所総合案内、総合支所、青葉区役所戸籍住民課仙台駅前サービスセンター(アエル5階)、証明発行センター、各区中央市民センター、生涯学習支援センター、宮城県住宅供給公社、市営住宅管理事務所配布

●申し込み方法＝表の中から1戸を選び、「入居募集のご案内」に添付の申込書を専用封筒で6月16日までに郵送で。申し込み多数のときは抽選

●入居可能日＝9月1日(予定)

●申し込みできる方＝次の条件を全て満たす方①現在住宅に困っている②現在同居中か、同居しようとする親族(婚約者・内縁の方を含む)がいる(※)③市内に住所または勤務地がある④収入が所得月額で15万8千円以下。ただし高齢の方・障害のある方・未就学児がいる方は、所得月額で21万4千円以下(収入の計算方法は「入居募集のご案内」をご覧ください)⑤市町村住民税等の滞納がない⑥暴力団員でない(同居予定者を含む)⑦その他資格条件を満たす。なお、東日本大震災により住宅を失った方、福島復興再生特別措置法により居住を制限されている方、子ども・被災者支援法に基づく支援対象地域に居住していた避難者の方も申し込みできますが、条件が異なりますので、お問い合わせください

※60歳以上の方・身体障害者手帳1～4級の方・生活保護を受けている方等は、表の○印の住宅に単身で申し込みできます

◆募集戸数や家賃、入居資格などについては、「入居募集のご案内」をご覧ください

・★の住宅の申し込みにはさらに条件があります

・配偶者等からの暴力被害者の方の申し込み条件等については、お問い合わせください

■高齢者および軽度身体障害者向け住宅(★)

住宅名	構造	タイプ	所在地
上原	高層	2LDK	青葉区愛子中央三丁目
西中田	中層	1LDK	太白区西中田六丁目

■車椅子住宅(★)

住宅名	構造	タイプ	所在地
○高砂(西)	中層	2LDK	宮城野区福室六丁目
○鶴ヶ谷第一(新築)	高層	2DK	宮城野区鶴ヶ谷二丁目
○鶴ヶ谷第二	中層	2DK	宮城野区鶴ヶ谷六丁目
○六丁の目西町	高層	2DK	若林区六丁の目西町

■一般住宅

住宅名	構造	タイプ	所在地
川平	中層	3DK	青葉区川平三丁目
上原	高層	1LDK	青葉区愛子中央三丁目
○通町	高層	2K	青葉区通町一丁目
落合	高層	3K	青葉区落合四丁目
○鶴ヶ谷第一(新築)	高層	2K	宮城野区鶴ヶ谷二丁目
鶴ヶ谷第一(新築)	高層	3DK	
○鶴ヶ谷第二	中層	3K	宮城野区鶴ヶ谷六丁目
○幸町	高層	2K	宮城野区幸町五丁目
○田子西	中層	2K	宮城野区田子西一丁目
田子西	中層	3K	宮城野区田子西二丁目
○田子西第二	中層	2K	宮城野区田子西二丁目
若林	中層	3DK	若林区若林四丁目
○荒井東	高層	2K	若林区荒井字広瀬東
荒井東	高層	3K	
	高層	4K	
○若林西	高層	2K	若林区若林二丁目
若林西	高層	3K	
○荒井第二	高層	2K	若林区伊在字東通
○六丁の目西町	高層	2K	若林区六丁の目西町
○荒井南第二	中層	2K	若林区荒井南
○卸町	高層	2K	若林区卸町三丁目
四郎丸	高層	3DK	太白区四郎丸字大宮
○太白	中層	2K	太白区太白二丁目
西中田	中層	2LDK	太白区西中田六丁目
茂庭第一	中層	3DK	太白区茂庭台四丁目
鹿野	中層	3K	太白区鹿野本町
○茂庭第二	中層	2K	太白区茂庭台一丁目
茂庭第二	中層	3K	
	中層	4K	
○泉中央南	高層	2K	泉区泉中央南

■多家族向け住宅(★)

住宅名	構造	タイプ	所在地
角五郎	中層	4DK	青葉区角五郎二丁目
鶴ヶ谷第一(新築)	高層	4DK	宮城野区鶴ヶ谷二丁目
荒井東	高層	4DK	若林区荒井字広瀬東
茂庭第二	中層	4DK	太白区茂庭台一丁目

※住宅の構造・タイプについては、変更となる場合があります
問仙台市建設公社募集課 ☎214・3604

エイズ・梅毒・クラミジア検査

エイズ等に関する検査・相談を匿名で受けられます。

検査	日時	会場	定員	検査結果
エイズ・梅毒即日検査 一休日検査	7/15(土) 13:30～15:00	青葉区役所	30人(先着)	採血後約1時間ほどでお知らせします(判定保留の場合は、後日お知らせします)
エイズ・梅毒即日検査 一宮分町夜間検査	7/14(金)・28(金) 17:00～19:00	宮城県歯科医師会館(青葉区国分町1-5-1)	各30人(先着)	1週間後に直接本人にお知らせします
青葉夜間エイズ・梅毒・クラミジア検査	7/6(木) 17:30～19:00	青葉区役所	35人(先着)	

●過去に梅毒の治療歴がある方は、梅毒即日検査では陽性と判定されます。各区役所で平日に実施している梅毒通常検査を受検してください。申検査日の1カ月前からの平日午後1時～4時に予約専用電話 ☎090・4478・4641で。市ホームページからも申し込みます 問健康安全課 ☎214・8029

国民健康保険料決定通知書を送付します

平成29年度の決定通知書を6月16日に発送します。納期内に忘れずに納めてください。

介護保険料決定通知書を送付します

昭和27年6月1日以前に生まれた方に、平成29年度介護保険料決定通知書を発送します。保険料を銀行等の窓口で納めていただく方には6月14日に、特別徴収(支給される年金からの差し引き)の方と口座振替で納めていただく方には6月15日にそれぞれ発送します。特別徴収の方の6月分の保険料は、4月に送付した介護保険料決定通知書(仮徴収)でご確認ください。

今月の採用情報 ()内は募集人数

■市立病院非常勤嘱託職員等

職種等	業務内容等	申し込み
①看護補助者(非常勤嘱託職員)(若干名)	業務内容＝病棟における患者のベッド整理や入浴等の補助、書類・物品の搬送等看護師の補助的業務など/任用期間＝採用日から平成30年3月31日まで(年度単位での更新の可能性有り)	①履歴書、②は看護師免許証の写しを郵送で6月20日(必着)までに〒982-8502(住所記入不要)市立病院総務課 ☎308・7111
②看護師(臨時職員)(若干名)	業務内容＝市立病院における看護師の専門業務/応募資格＝看護師免許を有する方/任用期間＝採用日から6カ月(1回に限り更新有り)	市立病院総務課 ☎308・7111

■市非常勤嘱託職員(知的障害のある方を対象とした選考)(3人程度)

業務内容等	申し込み等
業務内容＝事務補助等/応募資格＝次の①～③の全ての要件を満たす方①療育手帳を交付されている②市内に在住③過去の選考で雇用されたことがない/任用期間＝10月1日から原則6カ月間(最長1年間更新の可能性有り)/第1次選考日＝7月8日(筆記・実技・作文)	申市役所本庁舎1階市民のへや、区役所総合案内、障害者就労支援センターなどで配布する募集要項に添付の申込用紙で6月23日までに/問障害企画課 ☎214・8163

■家庭相談員(若林区・太白区各1人程度)

業務内容等	申し込み
業務内容＝福祉事務所における各種相談(家庭児童・ひとり親家庭・婦人相談)の対応など/勤務場所＝若林区または太白区家庭健康課/勤務時間＝8:30～17:00/応募資格＝大学等で社会福祉、心理学、教育学、児童福祉、児童学、社会学等を修了した方または同等の知識・経験を有する方/任用期間＝7月1日～平成30年3月31日(雇用時期は応相談。更新の可能性有り)/選考＝書類選考および面接	申履歴書(写真貼付)を郵送で6月16日(必着)までに〒984-8601(住所記入不要)若林区家庭健康課または〒982-8601(住所記入不要)太白区家庭健康課(※いずれも ☎9ページ)

■泉水泳プール監視員(18人程度)

業務内容等	申し込み
業務内容＝プール監視、清掃、環境整備/勤務日・時間＝①6月17日～9月10日の8:00～17:15②7月15日～8月15日の8:00～19:15/応募資格＝18歳以上(高校在学中の方を除く)の健康な方/選考＝面接	申6月6日午前10時から電話連絡の上、履歴書(写真貼付、勤務可能な日・時間・曜日等を記入)を持参で泉総合運動場 ☎372・1019

くらし

公認排水設備工事業者の承認申請を受け付けます

新たに仙台市公認排水設備工事業者となることを希望する方の申請を受け付けます。

●期間 6月1日(木)～30日(金)
問建設局業務課 ☎214・8337

保育士リターンセミナー「保育に再チャレンジ！」

保育士の資格を持ちながら、出産等で保育現場を離れた方を対象とした、復帰に役立つ講話や保育施設等の情報を提供するセミナーです。子育て支援員研

修の紹介もあります。

●日時 6月29日(木)午前10時～正午 ●会場 エル・パーク仙台 ●定員 60人(先着) ●託児有り。電話で6月23日までに要申し込み(申し込み多数の場合、お断りする場合があります) ●直接会場へ 問運営支援課 ☎214・8179

シルバー人材センター会員募集

豊かな経験と能力を生かし、会員として仕事をしませんか。

●対象 市内にお住まいの健康な60歳以上の方 ●仕事内容 清掃、事務、除草作業など ●年会費 2千円 ●毎月、入会説明会を開催しています。説明

起業・創業なんでも相談 DAY(フリー)

●日時 6月21日(水)①午後1時～2時②午後1時～5時 ●会場 アエル7階 ●内容 ①ワンポイント起業講座「起業するとかかる税金について」②窓口相談 ●定員 10人(先着) 申6月6日午前9時から電話または直接窓口へ。ホームページ http://www.sip.city.sendai.jp/からも申し込みます 申・問仙台市産業振興事業団 ☎724・1212

会開催日時や入会方法など詳しくはお問い合わせください 申・問シルバー人材センター ☎214・6262

仙台市権利擁護センター登録生活支援員募集

- 業務内容 認知症や知的障害などにより判断能力が十分でない方への日常的な金銭管理等の支援
- 対象 市内にお住まいの35歳～65歳の方で、自家用車を使用できる方(民生委員、ホームヘルパーを除く) 5人程度
- 「選考」 ●所定の研修有り ●活動実績に応じた報酬有り
- 6月5日から市役所本庁舎1階市民のへや、仙台市社会福祉協議会などで配布する申込書で6月22日までに事前説明会
- 日時 6月16日(金)午前10時～11時半 ●会場 福祉プラザ
- 申込 電話で6月15日までに仙台市権利擁護センター ☎217・1610
- ※いずれも問社会課 ☎214・8158

消費生活パートナー募集

消費生活に役立つ情報を伝える等、地域で消費者啓発の担い手として活動するボランティアを募集します。応募にはパートナー養成講座の受講が必要です。パートナー養成講座

- 日時 7月11日(火)・20日(木)(全2回) 午前10時～午後4時
- 会場 エル・パーク仙台 ●対象 市内にお住まいか通勤・

起業家セミナー事業計画編ビジネスプラン作成講座

●日時 6月29日～7月27日の毎週木曜日(全5回) 午後6時半～9時半 ●会場 II エル7階 ●対象 1年以上以内の起業を目指す方、起業する事業の種類、業態が決まっている方20人(先着) ●費用 5千円 ●申す所本庁舎1階市民のへや、区役所総合案内などで配布する申込書で6月6日午前9時から。ホームページ <http://www.sip.city.sendai.jp/>

障害者就労支援センターのお知らせ

①働きたい障害のある方向け説明会

日時	会場
6/25(日) 10:00～11:30	福祉プラザ
6/14(水)・28(水)	障害者就労支援センター

●内容 障害者就労支援センターの紹介や働き方、働く前の準備について ●対象 市内にお住まいの15歳以上の障害のある求職中の方とその家族、関係者各10人(先着)

②移動相談

●日時 6月25日(日)午後1時～

仙台市ユニバーシアードオーケストラ 団員2次募集

- 募集 パート・クラリネット
- 対象 市内または市近郊にお住まいか通学している小学5年生～高校2年生 ●採用予定人数 11人 ●費用 年間3万6千円 ●選考 7月2日(日)に立システムズホール仙台で面接と簡単な実技 ●申す所本庁舎1階市民のへや、区役所総合案内、総合支所で配布する申込用紙(市ホームページからもダウンロード可)で6月23日(必着)までに 問仙台市市民文化事業団 ☎727・1876

成人式の運営スタッフ募集

平成30年1月7日(日)に行う成人式の交流の広場を企画・運営するスタッフを募集します。

●対象 市内にお住まいの平成9年4月2日～平成10年4月1

募集

ベガルタ仙台・マイナビベガルタ仙台レディースホームゲームに65歳以上の方をご招待

試合日時	対戦相手	期申込
7/1(土) 19:00～	ガンバ大阪	6/15(必着)
7/30(日) 18:30～	柏レイソル	7/14(必着)
7/2(日) 13:00～	アビスパ福岡	6/15(必着)

●会場 II ユアテックスタジアム仙台 ●対象 65歳以上の方と同行者1人各試合30組60人(抽選) ●当選された方には①②③6月23日②7月21日までにチケットを発送します ●申はがきに**申込時の必要事項**と年齢、同行者の氏名、観戦希望日、希望座席

相談窓口 秘密厳守

相談内容	日時	電話	会場・その他
遺伝カウンセリング	6/27(水) 13:30～16:30	区役所家庭健康課(☎は9ページ)	専門医が対応/予約制
せんだい妊娠ほっとライン	毎週(月)・(水)・(金) 10:00～19:00	みやぎ子育て・女性健康支援センター ☎229・2388	思いがけない妊娠についての悩みに対応/メールsenseinter@gmail.comでも相談可
シングルマザーの就業・自立相談	毎週(火) 11:00～19:00、毎週(水)～(土) 9:00～17:00	母子家庭相談支援センター ☎212・4322	予約制/託児有り
無料法律相談とこころの健康相談会	6/17(土) 13:00～17:00	仙台いのちの電話事務局 ☎718・4401	福祉プラザで/カウンセラー・弁護士が対応/予約制/託児有り
生活困りごととこころの健康相談会	6/13(水) 13:00～16:00	宮城県司法書士会 ☎263・6755	宮城県司法書士会館で/司法書士・臨床心理士等が対応/予約制
司法書士による無料法律相談	6/10(土) 13:00～16:00(1人60分)	消費生活センター ☎268・7867	不動産登記・相続等の法律相談/予約制/申6/6の9:00から電話で
電話による消費生活特別相談	6/18(日) 10:00～16:00(1人30分)	消費生活特別相談ダイヤル ☎212・3110	弁護士・司法書士・消費生活相談員が対応
仕事とこころの相談会(夜間)	6/28(水) 18:00～20:30	障害者支援課 ☎214・8165	エル・パーク仙台で/弁護士・臨床心理士・司法書士が対応/予約制
高齢者に関わる総合相談	①一般相談 10:30～16:30 ②専門相談 指定日時	シルバーセンター総合相談センター ☎215・4135	②専門相談(税務・年金・法律)は予約制。曜日や時間など詳しくはお問い合わせを
経営に関する法律相談	6/21(水) 9:15～12:00	仙台市産業振興事業団 ☎724・1122	アエル7階で/弁護士が対応/予約制
キャリア・コンサルティング	6/8(水)・22(水) 10:00～17:00、6/15(水)・29(水) 14:00～20:00	仙台市産業振興事業団 ☎724・1212	アエル7階で/予約制/申区役所総合案内などで配布する申込書で。ホームページ http://www.sip.city.sendai.jp/ からも申し込み可
休日・夜間の起業相談	6/8(水)・22(水) 17:15～20:15、6/18(日) 9:00～17:00		アエル7階で/予約制/申6/6の9:00から電話で

「仙台自主夜間中学」のスタッフ募集

小・中学校の基礎科目を学ぶ直す場である「仙台自主夜間中学」で、生徒の学習をサポートするスタッフを募集しています。詳しくはお問い合わせください。申電話で「仙台に夜間中学をつくり育てる会」☎090・7562・

シニアいきいきまつり「シニア」出展団体募集

9月23日(祝)に勾当台公園市民広場で開催するシニアいきいきまつりにテント出展する団体を募集します。

- 対象 市内で活動し、50歳以上の方が含まれる非営利団体10団体程度(抽選) ●費用 2千円 ●申はがきまたはファクスに代表者の**申込時の必要事項**と団体名、活動内容、出展内容を記入して6月19日(必着)までに仙台市高齢者生きがい健康祭実行委員会(シルバースタ

学習・生活サポート事業のボランティア募集

- 活動日時 平日午後6時～9時ごろ ●活動場所 市内の学習・生活サポート拠点 ●内容 生活保護受給世帯や児童扶養手当全部受給世帯の中学生の学習をサポートします ●対象 市内にお住まいで、おおむね週1回以上参加できる方 ●申電話(特活)アスイク ☎781・5576(平日午後1時～6時)
- 問子供家庭支援課 ☎214・8606

災害応急用井戸募集

災害時に、地域における応急用の生活雑用水として、井戸水の提供にご協力いただける方を募集します。

- 募集井戸 ①飲用・雑用を問わず現在使用しており、引き続き使用予定②災害時に付近の住民に井戸水の供給ができる③付近の住民が使用できる場所にある ●応募のあった井戸の中から、活用できる井戸を登録しま

「定禅寺ストリートジャズフェスティバル」ボランティアスタッフ募集

- 募集期間 8月10日まで ●対象 15歳以上の方(中学生不可。18歳未満の方は保護者の承諾が必要) ●活動日 9月9日(出)・10日(日)(いずれか1日も可。9月に事前説明会有り)
- 活動内容など詳しくはお問い合わせいただくか、ホームページ <http://www.j-streetjazz.com/>をご覧ください ●申す所本庁舎1階市民のへや・4階光課などで配布する申込用紙で(ホームページからも申し込みます) ●問定禅寺ストリート

違反広告物除却活動員「ザ・ビラトルズ」募集

- 活動期間 認定日～平成31年6月 ●活動内容 公道および公園内の電柱や信号機、街路樹などに貼られている貼り紙や立て看板の除却 ●対象 町内会やPTA、市内に事務所のある会社などの原則として市内にお住まいの3人以上の団体 ●申す区役所街並み形成課で配布する申請書(市ホームページからもダウンロード可)で6月16日(必着)までに 申・問区役所街並み形成課(☎は9ページ)

のびすくすの催し

■のびすく仙台 ☎726・6181、FAX214・5071

催し名(内容)	日時	対象	受付
ラジヨガ体操(音楽に合わせてラジオ体操のようにヨガを楽しみます)	6/16(金) 10:30～11:00	乳幼児と保護者	直接会場へ
グループ相談「ママの未来デザイン」(子育てしながらでもできることややりたいことを話し合います)	6/23(金) 10:00～11:30	乳幼児の母親12人(先着)(子どもと一緒に可)	6/7 9:30～

■のびすく泉中央 ☎772・7341、FAX375・0671

催し名(内容)	日時	対象	受付
2・3歳児タイムーまめつちよ(体を動かして遊びます)	6/21(水) 14:00～15:00	2・3歳児と保護者	直接会場へ
6月のお誕生会(6月生まれの子どものお祝いします)	6/22(木) 10:30～11:00	6月生まれの乳幼児と保護者	直接会場へ

■のびすく長町南 ☎399・7705、FAX399・7706

催し名(内容)	日時	対象	受付
プレパパ・プレママサロン(沐浴や妊婦疑似体験などをします)	6/17(土) 14:00～15:00	出産(2人目以降も可)を控える安定期の母親と家族6組(先着)	6/10 9:30～
杜のひろばの玉手箱(母親のための時間。心に響く絵本や言葉、歌を楽しみます)	6/20(水) 14:00～14:30	3歳未満の乳幼児と保護者10組(先着)	6/13 9:30～

■のびすく宮城野 ☎352・9813、FAX352・9812

催し名(内容)	日時	対象	受付
おはなしジャンプ(楽しいお話と触れ合い遊びをします)	6/20(水) 10:30～11:00	乳幼児と保護者	直接会場へ
お誕生会(6月生まれの子どものお祝いします)	6/26(月) 10:30～11:10	6月生まれの乳幼児と保護者	直接会場へ

※いずれも申・問電話または直接施設へ

Table with 2 columns: 日時等 (入学式: 6/24(土)14:00~ 講座: 7月~2月(各全10回。初回は7/3(月)19:00~21:00)) and 会場 (地下鉄国際センター駅2階 青葉の風テラスなど) 費用 (各24,000円(学生は12,000円) この他実費負担あり)

まちづくりの企画や運営方法などを実践的に学びます。

「WESCHOOL」ウィースクール」講座

対象 市内にお住まいの20歳~70歳の方で、男女共同参画推進に理解と関心があり、年数回開催の審議会に出席できる方(過去に本審議会の公募委員を務めた方を除く) 1人(「選考」)

Table with 3 columns: 日時 (6/24(土)), 内容 (企画運営基礎編(イベント実施の全体の流れや注意事項を学びます)), 対象 (企画書作成編(企画書を作成する手順、ポイント)を解説し、ミニイベントの企画を検討している方 各15人)

イベント企画講座「はじめのミニイベント」

●日時 6月24日(土)午前9時半~午後3時半 ●内容 地下鉄の車両基地や新幹線清掃の仕事現場、東北福祉大前駅一展の見学 ●集合 地下鉄富沢駅 ●対象 小学生5年生以上15人(「抽選」)小学生は保護者同伴 ●費用 昼食代1000円と交通費等実費 申込後はがき、ファクスまたはEメールに「申込時の必要事項」と年齢を記入して6月14

講座・催し

男女共同参画推進審議会の市民委員募集 ●対象 市内にお住まいの20歳~70歳の方で、男女共同参画推進に理解と関心があり、年数回開催の審議会に出席できる方(過去に本審議会の公募委員を務めた方を除く) 1人(「選考」) ●任期 9月1日~平成31年8月31日 ●選考 書類選考・面接 ●申す役所本庁舎1階市民のへや、区役所総合案内などで配布する募集要項に添付の申込用紙(市ホームページからもダウンロード可)に小論文(1200字程度)を添えて6月23日(必着)までに 問男女共同参画課 ☎214・6143

SMA見験楽学(けんけんがく) ツアー鉄道編

●日時 6月24日(土)午前9時半~午後3時半 ●内容 地下鉄の車両基地や新幹線清掃の仕事現場、東北福祉大前駅一展の見学 ●集合 地下鉄富沢駅 ●対象 小学生5年生以上15人(「抽選」)小学生は保護者同伴 ●費用 昼食代1000円と交通費等実費 申込後はがき、ファクスまたはEメールに「申込時の必要事項」と年齢を記入して6月14

日(必着)までとせんでいメディアアテック(〒980-0821青葉区春日町2-1 ☎713・4483、FAX 713・4482、Eメール office@smcity.sendai.jp)

U(アンダー)ー16インタナショナルドリームカップサッカー無料観戦

Table with 4 columns: 日時 (6/18(日)), 対戦内容 (対戦内容), 開場 (開場), 会場 (会場)

広瀬川界隈(かいわい)ぶらり散歩

●日時 6月17日(土)午前9時45分~正午 ●内容 歴史・文化・自然についてポランテアガイドの解説を聞きながら西公園周辺を散策します ●定員 30人(先着) ●集合 地下鉄国際センター駅2階 ●解散 地下鉄大町西公園駅 申6月7

定員各30人(先着)

●定員 各30人(先着) ●内容 等詳しくはお問い合わせいただくか、ホームページhttp://we-sendai.jp/をご覧ください ●申込 6月6日午前9時からファクスまたはEメールに「申込時の必要事項」と職業、講座へ参加する意向込み(200字程度)を記入し、学生は学生証の写しを添付してWEプロジェクト事務局(株)都市設計内) ☎25・0190、Eメール enty@we-sendai.jp 問WEプロジェクト事務局 ☎25・0091、市民プロジェクト推進担当 ☎214・1089

小・中学校、中等教育学校(前期課程)の教科書展示会

Table with 4 columns: 日時 (6/16(金)~22(木)), 会場 (会場等), 内容 (教科書センター(教育センター・郡山中学校・寺岡中学校) ※土・日曜日、郡山中学校1415・16日を除く)

日午前11時から電話または直接片平市民センターへ 申・問片平市民センター ☎227・5333

アニパル仙台の催し

Table with 2 columns: 日時 (6/17(土)), 内容 (内容等)

文化財展「発掘された仙台」

●日時 6月6日(火)~7月9日(日)(月曜日を除く) 午前10時~午後6時 ●内容 平成28年度に行われた市内の発掘調査の成果をパネルや出土品で紹介 展示ガイド ●日時 6月6日(火)・13日(火)・25日(土)・16日(土)

泉ヶ岳ファミリアアドベンチャー・夏「家族で楽しむテント泊」

●日時 7月22日(土)午前9時半~23日(日)午後3時(1泊2日) ●会場 オートエンス泉ヶ岳自然ふれあい館 ●内容 テント泊、野外炊事など ●対象 小・中学生と保護者20組(1組5名まで)〔抽選〕 ●費用 大人3500円、小・中学生3000円 ●幼児の参加を希望する場合には、小学生以上と幼児にそれぞれ保護者の同伴が必要 申はがきまたはファクスに参加者全員の「申込時の必要事項」と性別、年齢、子どもの学年、会場までの交通手段を記入して6月30日(必着)までにオートエンス泉ヶ岳自然ふれあい館(〒981-3225泉区福岡字岳

戦災復興展

●日時 7月1日(土)~10日(月)午前9時~午後6時(最終日は午後5時まで) ●会場 戦災復興記念館 ●企画展 仙台空襲・復興事業に関する写真や、防空壕に関する資料を展示。防空頭巾等の試着、高校生が制作した空襲体験の記録映像上映 ●常設展(期間中は入場無料) 藩政時代から戦災復興事業完了までの写真・模型などの展示

やってみよう!ビブリオバトル2017

●日時 7月15日(土)午後1時半~3時半 ●内容 本を紹介し合い、読んでみたい1冊を決めるゲーム ●対象 中学生・高校生16人(先着) 申6月9日午前9時から電話または直接泉図書館へ 問泉図書館 ☎375・6161 ●日時 6月17日(土)・18日(日)午前10時~午後8時(18日は午後7時まで) ●会場 勾当台公園

下水道フェア夏休み子ども企画「水とのふれあい塾」自由研究テーマを見つけよう!

●日時 7月21日(金)午前8時45分~午後4時 ●会場 広瀬川浄化センターほか ●内容 下水道に関する実験や施設見学、水辺の生物の採取・観察等 ●対象 市内にお住まいの小学4~6年生と保護者20組〔抽選〕 ●費用 保護者300円、小学生50円(傷害保険代) ●持ち物 昼食・着替え等 ●集合 西公園SL広場隣り ●解散 市役所本庁舎噴水前 申はがきまたはファクスに参加者全員の「申込時の必要事項」と子どもの学校名、

おたがいさまの子育てサロン

●日時 6月22日(木)午前10時~11時半 ●会場 宮城社会福祉センター ●内容 赤ちゃんヨガ、ベビーマッサージ ●対象 市内にお住まいの3歳以下の乳幼児と保護者20組〔先着〕 ●費用 200円 ●持ち物 バスタオル 申6月6日午前9時から電話またはファクス(「申込時の必要事項」を記入)で、直接施設も可 申・問宮城社会福祉センター ☎392・6382、FAX 392・7736

歯と口の健康週間・市民のつどい

6月4日~10日の「歯と口の健康週間」にちなみ、歯と口の健康について、見て・聞いて・体験できる催しを行います。デンタルグッズがもらえるスタンプラリーを行うほか、会場には、子育て応援団「ピンポンパン☆」による人形劇なども行われます。

- 日時 6月10日(土)12:30~16:00 ●会場 宮城・仙台口腔保健センター(青葉区国分町1-5-1)

市民公開講座 目指せ!生涯楽しむ健口生活

Table with 2 columns: 日時 (6/10(土)), 内容 (心身の健康を支える口の働きーしっかり噛んで楽しく食べよう ●講師 東北大学大学院歯学研究所加齢歯科学分野助教・山口哲史氏)

展示コーナー

5歳児の虫歯予防絵画作品の展示、保育所・幼稚園などの歯の健康づくり、歯の衛生モデル校の取り組みの紹介、健康長寿のための食生活とお口の働きチェックとケアなど。歯科材料で作るアクセサリーのプレゼントもあります。

- なんでも歯科相談 歯科医師が口の中についての相談に応じます。 ●みんなの歯の健康チェック ●健康用品の紹介・体験コーナー ●フッ化物洗口体験コーナー ※いずれも●直接会場へ 問健康政策課 ☎214・8198

日時	内容等	定員
②7/12(水) 16:00~17:00	公開リハーサル ●直接会場へ	100人(先着)
①6/28(水) 11:00~12:00、 19:30~20:30	オープンセミナー 「ブルー・ヨハネス・ ブラームスのものがたり」	各40人(先着)

●①の申し込み方法についてはお問い合わせください
※いずれも●会場＝宮城野区文化センター 問宮城野区文化センター ☎257・1213

杜の都ふれあいコンサート
●日時 6月27日(火)正午～午後0時45分 ●会場 サンモール一番町商店街(ヤマハミュージックリテイリング仙台店前)
●直接会場へ ●荒天時等は、中止となる場合があります 問消防局総務課 ☎234・1111

ミュージック・フロム・パトナ「ふかまる」
●日時 7月13日(木)午後7時開演 ●出演 西本幸弘(バイオリン)ほか ●曲目 ショスタコービッチ「ピアノ三重奏曲第一番ハ短調Op.8」ほか ●入場料(全席指定) 一般3千円、ペア5500円、学生1500円 ●チケットは宮城野区文化センター、市内プレイガイドで販売中
関連イベント

仙台市市民文化事業団のお知らせ

- ①支援・助成・協力対象事業募集
市民の皆さんが自主的に企画・制作を行う各種文化事業に対して、助成および広報等の協力を行います。
●受付期間＝6月16日(金)～22日(木)9:30～19:00
●対象＝10月1日から平成30年9月30日までに
行う事業 ●詳しくはお問い合わせください
- ②市制施行128周年記念コンサート
●日時＝7月3日(月)19:00～ ●会場＝仙台銀行ホール イズミティ21 ●定員＝1,350人[抽選]
●出演＝エバン・ウォン(ピアノ)、石川星太郎(指揮)、仙台フィルハーモニー管弦楽団 ●曲目＝ブラームス「ピアノ協奏曲第一番ニ短調作品15」ほか ●未就学児は入場不可 ●車いす席・託児有り。詳しくはお問い合わせください
- ③子どものための能講座2017
●日時＝7月22日(土)～30日(日)11:00～17:00のうち1時間 ●会場＝能-BOX ●対象＝4歳～15歳の方20人程度[先着] ●費用＝3,000円 ●詳しくはお問い合わせください
- ④オリジナルミュージカル「仙台ねこ」
●日時＝8月19日(土)15:00～・20日(日)11:00～、15:00～ ●会場＝日立システムズホール仙台 ●入場料(全席自由)＝一般3,000円、中学生以下1,500円 ●4歳児以下は入場不可 ●チケットは仙台市市民文化事業団、仙台銀行ホール イズミティ21ほかで販売中
- ⑤地下鉄駅コンサート出演者募集
●期日＝9月23日(祝)・24日(日)・30日(土)、10月1日(日) ●会場＝地下鉄仙台駅・旭ヶ丘駅(9月30日、10月1日のみ)構内 ●対象＝原則として、市内でクラシック音楽(童謡・唱歌も可)の演奏等の活動を行っている個人または団体30人(組)程度 ●書類選考あり

申①⑤市役所本庁舎1階市民のへや、区役所総合案内等で配布する申込書(①はホームページhttp://www.bunka.city.sendai.jp/からもダウンロード可)で⑤7月14日(必着)までに。⑤はホームページhttp://sencla.com/からも申し込みます②往復はがきに「申込時の必要事項」と車いす席・託児の希望の有無を記入して6月16日(必着)までに③6月8日10:00から電話で申・問①②④⑤仙台市市民文化事業団 ☎981-0904青葉区旭ヶ丘3-27-5①④☎727-1875②☎727-1872⑤☎301-7405③せんだい演劇工房10-BO X☎782-7510

仙台フィルハーモニー管弦楽団定期演奏会
●日時 6月9日(金)午後7時、6月10日(土)午後3時 ●会場 日立システムズホール仙台
●指揮 下野竜也 ●オーボエセリリス・モワネ ●曲目 Ⅱモーツァルト「オーボエ協奏曲ハ長調K.314」ほか ●入場料(全席指定) Ⅱ席5千円ほか ●未就学児は入場不可 問仙台フィルハーモニー管弦楽団 ☎225・3934

せんだいE-アクション「3E体験会」
伊達武将隊と「省エネ・創エネ・蓄エネ」を体験します。
●日時 6月17日(土)午前11時～

環境社会実験「未来プロジェクトin仙台」公開発表会
環境に関する活動をしている団体などが、環境に配慮した行動を市民に広げる社会実験の企画について発表します。
●日時 6月11日(日)午後2時～3時 ●会場 たまきさんサロン
●直接会場へ 問杜の都の市民環境教育・学習推進会議

日時	内容等	対象
②7/16(日) 10:00~12:30	「新聞紙で涼しい空間を作ろう!」 ●講師 菅原正則氏	20人(抽選)(小学生は保護者同伴)
①6/25(日) 10:00~12:00	「仙台七夕祭」 ●講師 海老原 幸一氏 ●費用 鳴海 10000円	小学生以上の子どもと保護者 16組(抽選)

事務局(環境共生課内) ☎214・007
たまきさんサロン講座
●日時 7月8日(土)午前9時半～午後0時10分 ●会場 農業園芸センター ●内容 身近な材料で、雨水タンク「天水桶」を作りませす ●定員 40人(抽選) ●完成品を抽選で差し上げます 申はがき、ファクスまたはEメールに参加者全員の「申込時の必要事項」を記入して6月23日(必着)までに仙台リバーネット・梅田川(〒981-0942青葉区貝ヶ森6-1-7、FAX 279・1233、Eメール tammi-18-51@kej.biglobe.ne.jp) 問環境対策課 ☎214・8221

天水桶(おけ)手づくり講座
●日時 7月8日(土)午前9時半～午後0時10分 ●会場 農業園芸センター ●内容 身近な材料で、雨水タンク「天水桶」を作りませす ●定員 40人(抽選) ●完成品を抽選で差し上げます 申はがき、ファクスまたはEメールに参加者全員の「申込時の必要事項」を記入して6月23日(必着)までに仙台リバーネット・梅田川(〒981-0942青葉区貝ヶ森6-1-7、FAX 279・1233、Eメール tammi-18-51@kej.biglobe.ne.jp) 問環境対策課 ☎214・8221

日時	講座名	対象	会場
②7/20(木) 9:30~11:30	離婚後のライフプランニング	母子家庭の母、専業主婦の方(先着) 離婚を考慮している女性各20人	エル・ソーラ仙台
①6/29(木) 9:30~11:30	どこに住む? どうやって探す? ママのたのめ生活講座	おひとり暮らしの方(先着)	エル・ソーラ仙台

セミナー「思春期の子ども」の理解
●日時 7月13日(木)・20日(木) 午後6時半～8時 ②7月27日(木) 午後3時半～5時 ●会場 市役所錦町庁舎2階②のびすく泉中央 ●内容 思春期の子どもたちの心や行動、発達についてのお話 ●対象 市内にお住まいのお勤めの方各60人(先着)
申6月6日午前9時からファクスまたはEメールに「申込時の必要事項」を記入して子供相談支援センター ☎214・8602、FAX

夏のボランティア体験会
●期間 7月24日(月)～8月24日(木)のうち希望する1～3日 ●体験先 市内の社会福祉施設、地域イベント、市民活動団体の

大人の未来学校「色彩心理学を学ぼう」色で変わるあなたのイメージ
●日時 7月8日(土)午後1時半～3時半 ●会場 シルバーセ

巻字青葉468-1 ☎214・1233、FAX 393・5038、Eメール tamaki3salon@city.sendai.jp

シンブルマザーのためのマネースクール
●日時 7月20日(木) 18:00～19:45
●会場 テーせんだいメディア
●定員 200人(抽選)

セミナー「思春期の子ども」の理解
●日時 7月13日(木)・20日(木) 午後6時半～8時 ②7月27日(木) 午後3時半～5時 ●会場 市役所錦町庁舎2階②のびすく泉中央 ●内容 思春期の子どもたちの心や行動、発達についてのお話 ●対象 市内にお住まいのお勤めの方各60人(先着)
申6月6日午前9時からファクスまたはEメールに「申込時の必要事項」を記入して子供相談支援センター ☎214・8602、FAX

夏の間ボランティア体験会
●期間 7月24日(月)～8月24日(木)のうち希望する1～3日 ●体験先 市内の社会福祉施設、地域イベント、市民活動団体の

大人の未来学校「色彩心理学を学ぼう」色で変わるあなたのイメージ
●日時 7月8日(土)午後1時半～3時半 ●会場 シルバーセ

巻字青葉468-1 ☎214・1233、FAX 393・5038、Eメール tamaki3salon@city.sendai.jp

図書館・博物館連携講座「工ピノードからみた政宗の人物像」
博物館職員が伊達政宗公の人物像について解説し、図書館職員が関連する図書資料を紹介し、各回同じ内容です。

日時	対象等	会場	費用
7/23~10/29の 毎週日曜日 (全14回、8/13は除く) 9:00~17:00	市内にお住まいの親子(小学生以上)	宮城県母子・父子福祉センター	16,000円程度

男女共同参画推進センターの催し
①離婚に悩む女性のためのミニセミナー
●日時 6月30日(金)10:30～11:30 ●会場 エル・ソーラ仙台 ●内容 離婚成立までの流れ、財産分与や親権などについて ●対象 離婚に悩む当事者の女性15人[先着]
②DVに悩む女性のためのパープル・カフェ
●日時 7月1日(土)10:30～12:00 ●会場 エル・ソーラ仙台 ●内容 DV(夫や恋人からの暴力)被害経験がある女性の語り合いの場 ●対象 DV被害経験のある女性10人[先着]
③こころ・からだカフェ

日時	内容	会場	対象
7/15(土) 13:30~15:30	妊娠する可能性のある女性の体や相手との関係について、話し合います	エル・ソーラ仙台	暴力や虐待等で傷ついた経験のある15歳～39歳の女性 各16人[先着]
7/29(土) 13:30~16:00	「自分には守るべき価値がある」ことを知り、護身術を学びます	エル・ソーラ仙台	暴力や虐待等で傷ついた経験のある15歳～39歳の女性 各16人[先着]

④ジェンダー論講座
●日時 7月15日(土)～平成30年3月3日(土)(全11回) 13:30～15:00 ●会場 エル・パーク仙台 ●定員 20人[先着] ●費用 1万円(生活保護世帯などの減免制度あり)。詳しくはお問い合わせください

※いずれも●託児有り(6カ月～小学1年生。①無料②～④子ども1人300円。いずれも要申し込み) 申①～③6月6日9:00から電話で(託児は①②6月22日③④7月6日④7月20日までに)。④6月6日9:00から電話またはファクス(「申込時の必要事項」と託児希望の方は子どもの年齢を月齢まで記入)で(託児は7月6日までに)。③④はホームページhttp://www.sendai-ljp/からも申し込みます
申・問①～③エル・ソーラ仙台 ☎268・8302④エル・パーク仙台 ☎268・8300、FAX 268・8304

高齢者のためのパソコン講座2017

市内にお住まいの60歳以上の方が対象です

●いずれも全3回の講座です ●費用＝各3,500円(テキスト代別途500円) ●新規申込者を優先。定員に満たない場合は開講しない場合あり ●講座は全てWindows10で進めます

■パソコン超初心者講座(パソコンの基本操作等)

●対象＝パソコンの初心者で、キーボード等に不慣れな方

講習番号	日時	会場	定員
MP-03	7/3～5	10:00～13:00	せんだいメディアテーク
SP-02	7/14～16	9:45～12:45	シルバーセンター
SP-03	9/1～3	9:45～12:45	シルバーセンター

■パソコン入門講座(文字入力等の基本操作等)

●対象＝パソコンの初心者で、基礎から学びたい方

講習番号	日時	会場	定員
MN-03	7/17～19	10:00～13:00	せんだいメディアテーク
SN-02	8/1～3	9:45～12:45	シルバーセンター
MN-04	9/4～6	10:00～13:00	せんだいメディアテーク

■デジカメ&はがき作成講座(デジタルカメラの基本操作、写真入り文面や住所録の作成等)

●対象＝パソコンをお持ちで、文字入力ができる方

講習番号	日時	会場	定員
SH-03	7/14～16	13:15～16:15	シルバーセンター
SH-04	9/5～7	9:45～12:45	シルバーセンター

■インターネット講座(ホームページの検索閲覧等)

●対象＝パソコンをお持ちで、文字入力ができる方

講習番号	日時	会場	定員
SI-02	8/18～20	9:45～12:45	シルバーセンター
MI-02	9/11～13	10:00～13:00	せんだいメディアテーク

■ワード入門講座(文字入力・簡単な文書作成等)

●対象＝パソコンをお持ちで、文字入力ができる方

講習番号	日時	会場	定員
SW-03	7/2～4	9:45～12:45	シルバーセンター
MW-02	8/21～23	10:00～13:00	せんだいメディアテーク
SW-04	9/12～14	9:45～12:45	シルバーセンター

■エクセル入門講座(簡単な表計算・グラフ作成等)

●対象＝パソコンをお持ちで、文字入力ができる方

講習番号	日時	会場	定員
SE-03	7/11～13	9:45～12:45	シルバーセンター
ME-02	9/11～13	13:30～16:30	せんだいメディアテーク

■ブログ入門講座(ブログの作成等)

●対象＝パソコンをお持ちで、文字入力ができ、Eメールアドレスを取得している方

講習番号	日時	会場	定員
MB-02	8/21～23	13:30～16:30	せんだいメディアテーク

■タブレット入門講座

●対象＝タブレット端末の初心者で、基礎から学びたい方

講習番号	日時	会場	定員
◆MT-05	7/3～5		
◆MT-06	7/17～19	13:30～16:30	せんだいメディアテーク
☆MA-02	9/4～6		
☆SA-02	7/11～13	13:15～16:15	シルバーセンター
◆ST-04	8/24～26	9:45～12:45	シルバーセンター

※◆はAndroid、☆はiPadの端末を使用します

<申し込み・問い合わせ>

往復はがきに①希望する講座名(はがき1通につき1講座)と新規・再受講の別②希望する講座の講習番号(第2希望まで)③郵便番号④住所⑤氏名(フリガナ)⑥電話番号⑦年齢⑧パソコン所有の有無⑨文字入力の可否⑩Eメール送受信実技の可否を記入して6月15日(必着)までに仙台シニアネットクラブ事務局(〒980-0821青葉区春日町6-1白鳥ビル213号☎395・7921(9:30～16:30。土・日曜日、祝休日を除く))

仙台福祉事業所合同説明会

●日時 7月7日(金)午前10時～午後3時(受け付けは午後2時半まで) ●会場 福祉プラザ ●対象 福祉事業所の利用を考えている障害のある方や難病の方および家族、障害者雇用を検討している企業 ●直接会場へ問精神保健福祉総合センター ☎265・2191

福祉用具の選び方・使い方相談会

●日時 6月14日・28日、7月12日・26日各水曜日午前9時～正午 ●会場 障害者総合支援センター ●対象 市内にお住

手話教室 初級編(夜間)

●日時 7月8日～9月16日の毎週土曜日(7月29日、8月12日・26日を除く。全8回) 午後6時半～8時半 ●会場 泉社会福祉センター ●対象 手話未経験者30人(先着) ●費用 3240円(テキスト代) ●6月10日午前9時から電話ま

日時	内容	会場	対象
②6/25(日)	10:00～12:00	シルバーセンター	各12人(抽選)
①6/14(水)	13:30～15:00	ポッチャ	各12人(抽選)
	16:00～18:00	宮城野体	市内にお住の方(抽選)

視覚障害のある方の社会生活教室—音声パソコンソフトウェア講座

●日時 7月1日(土)・2日(日)(全2回) 午後2時～5時半 ●会場 せんだいメディアテーク ●内容 音声パソコンソフトウェア「サーチエイド2」とニュース閲覧ソフト「ボイスポッパ」の基本操作と応用 ●対

難病医療相談会

●日時 6月25日(日)午後1時～3時半 ●会場 シルバーセンター ●内容 「膠原病の最新治療」と題した専門医による講話と相談会 ●定員 80人(先着) ●6月6日午前9時から電話またはファクス(申込時の必要事項を記入)で障害者総合支援センター ☎771・6511、FAX 371・7313

ヨシ原をめぐる生きもの達の夏物語

●日時 7月1日(出)午前10時～正午 ●会場 農業園芸センター ●内容 生き物がヨシ原でどのように暮らしているか等、生物多様性について学びます ●定員 30人(抽選)。小学3年生以下は保護者同伴 ●動きやすい服装で ●雨天時は7月2日(日)に延期 ●電話またはEメール(申込時の必要事項を記入)で6月21日までに環境共生課 ☎214・0013、Eメール kbn007130@city.sendai.jp

市民医学講座「知っておきたい認知症の基礎知識」

●日時 6月15日(木)午後1時半～2時半 ●会場 急患センター(若林区舟丁64-12) ●直接会場へ。駐車場は利用不可 ●健康政策課 ☎214・8526

ワケルくんバスで行く!環境施設見学会

●日時 6月22日(木)午前9時50分～午後3時 ●見学施設 泉リサイクルセンターほか2施設 ●対象 市内にお住の方25人(抽選) ●持ち物 昼食・飲み物・筆記用具・雨具 ●集合・解散 市役所本庁舎噴水前 ●申込はがき、ファクスまたはEメールに参加者全員(1通

につき4人まで)の申込時の必要事項を記入して6月13日(必着)までに家庭ごみ減量課(〒980-0802青葉区二日町6-12MSビル二日町3階 ☎214・8229、FAX 214・8277、Eメール kano07220@city.sendai.jp)

健康増進センターの催し

シニアステップアップ運動教室 ●日時 6月8日・15日・22日各水曜日 ①午前9時半～10時半 ②午前10時半～11時半 ③午前11時20分～午後0時20分(当日午前8時45分から2階事務室で整理券を配布。受け付けは各開始時刻の30分前から10分前まで。同日は1人1回の参加に限りま

仙台区健康福祉事業団のお知らせ

(1)介護講座

講座名	日時	内容	定員	費用
ターミナルケアを学ぶ	7/1(出) 10:00～15:00	人生の最終段階における医学知識など	60人(先着)	—
介護ナイター講座	7/6(木) 18:30～20:30	「ともに地域で!」認知症の人の理解とその支援 認知症サポーター養成講座	40人(先着)	103円

●会場＝シルバーセンター 申6月6日9:00から電話またはファクス、Eメール(申込時の必要事項を記入)で

(2)シニア元気があつぎ運動教室

期間(各全9回)	コース名/開始時刻(各90分)			
7/3～9/11の毎週月曜日(7/17、8/14を除く)	月①コース/9:30	月②コース/11:15		
7/5～9/13の毎週水曜日(8/16・23を除く)	水①フリーコース/9:15	水②コース/11:00	水③コース/12:45	水④コース/14:30
7/7～9/15の毎週金曜日(7/21、8/11を除く)	金①コース/9:15	金②コース/11:00	金③コース/12:45	金④コース/14:30

●会場＝シルバーセンター ●内容＝介護予防のための運動実技と健康講話 ●対象＝市内にお住まいかお勤めの運動可能な65歳以上の各33人(抽選)(申し込み人数が15人未満の場合は実施しません) ●費用＝各4,590円 申はがきまたはファクスに申込時の必要事項と年齢、希望コース名を記入して6月15日(必着)までに

(3)シニアいきいきまつり「はつらつ健康フェスティバル」参加団体募集

●期日＝11月4日(土) ●会場＝カメイアリーナ仙台 ●対象＝市内を拠点に各種ダンスや体操等の活動をしているおおむね15人以上の団体 ●8月1日(火)、9月7日(木)、12月12日(火)に行われる代表者会議への出席が必要です ●参加費＝1演目あたり1人300円 申はがきまたはファクスに代表者の申込時の必要事項とグループ名、発表内容を記入して6月30日(必着)までに

申・問仙台市健康福祉事業団 〒980-0013青葉区花京院1-3-2(1) ☎215・3711、FAX215・3718、Eメール senkaigo@nifty.com(2)(3) ☎215・3194、FAX215・3225

たはファクス(申込時の必要事項を記入)で。直接施設も可 申・問泉障害者福祉センター ☎372・7848、FAX 372・8969

障害のある方のスポーツ教室

●日時 7月4日～9月5日の毎週火曜日(7月18日、8月15日を除く。全8回) 午前9時半～11時、午前11時～午後0時半 ●内容 健康づくりや介護予防のための運動実技 ●対象 市内にお住まいかお勤めの65歳以上の運動可能な各25人(抽選)(申し込み人数が15人未満

たはファクス(申込時の必要事項を記入)で。直接施設も可 申・問泉障害者福祉センター ☎372・7848、FAX 372・8969

障害のある方のスポーツ教室

●日時 7月4日～9月5日の毎週火曜日(7月18日、8月15日を除く。全8回) 午前9時半～11時、午前11時～午後0時半 ●内容 健康づくりや介護予防のための運動実技 ●対象 市内にお住まいかお勤めの65歳以上の運動可能な各25人(抽選)(申し込み人数が15人未満

たはファクス(申込時の必要事項を記入)で。直接施設も可 申・問泉障害者福祉センター ☎372・7848、FAX 372・8969

障害のある方のスポーツ教室

●日時 7月4日～9月5日の毎週火曜日(7月18日、8月15日を除く。全8回) 午前9時半～11時、午前11時～午後0時半 ●内容 健康づくりや介護予防のための運動実技 ●対象 市内にお住まいかお勤めの65歳以上の運動可能な各25人(抽選)(申し込み人数が15人未満

たはファクス(申込時の必要事項を記入)で。直接施設も可 申・問泉障害者福祉センター ☎372・7848、FAX 372・8969

障害のある方のスポーツ教室

●日時 7月4日～9月5日の毎週火曜日(7月18日、8月15日を除く。全8回) 午前9時半～11時、午前11時～午後0時半 ●内容 健康づくりや介護予防のための運動実技 ●対象 市内にお住まいかお勤めの65歳以上の運動可能な各25人(抽選)(申し込み人数が15人未満

たはファクス(申込時の必要事項を記入)で。直接施設も可 申・問泉障害者福祉センター ☎372・7848、FAX 372・8969

障害のある方のスポーツ教室

●日時 7月4日～9月5日の毎週火曜日(7月18日、8月15日を除く。全8回) 午前9時半～11時、午前11時～午後0時半 ●内容 健康づくりや介護予防のための運動実技 ●対象 市内にお住まいかお勤めの65歳以上の運動可能な各25人(抽選)(申し込み人数が15人未満

たはファクス(申込時の必要事項を記入)で。直接施設も可 申・問泉障害者福祉センター ☎372・7848、FAX 372・8969

障害のある方のスポーツ教室

●日時 7月4日～9月5日の毎週火曜日(7月18日、8月15日を除く。全8回) 午前9時半～11時、午前11時～午後0時半 ●内容 健康づくりや介護予防のための運動実技 ●対象 市内にお住まいかお勤めの65歳以上の運動可能な各25人(抽選)(申し込み人数が15人未満

スポーツ情報

◆スポーツ教室

※教室の参加について健康上の不安がある方は、事前に各施設にご相談ください

対象年齢 4歳児：平成24年4月2日～平成25年4月1日生まれ
5歳児：平成23年4月2日～平成24年4月1日生まれ

- ①カメイアリーナ仙台☎244・1111 ②若林体育館☎236・0011 ③シェルコムせんだい☎218・5656 ④出花体育館☎786・3446 ⑤仙台環境開発スポーツパーク宮城広瀬☎92・5340 ⑥中田温水プール☎306・5971

施設	教室名(対象)	日時	定員	費用	受付
①	ボディーマネージャー(一般)	6/12・19・7/3	—	各500円	当日10:30～
②	バドミントン(一般)	6/21～9/6(8回)	50人(先着)	5,000円	6/14 12:15～
③	グラウンドゴルフを楽しむ!(一般)	6/8・15・29	各60人(先着)	各300円	当日8:30～
④	アンチエイジングプログラム(一般)	6/13・20・27・7/4	—	各500円	当日9:30～
⑤	小学生スポーツクラブ(小学生)	7/5～8/30(5回)	10人(先着)	2,620円	6/6 9:00～
⑥	夏季短期スイミングスクール(4歳児～小学生)	7/24～26(ア) 7/27～29(イ) 7/31～8/2(ウ)(各3回)	各50人(先着)	各3,240円	6/12(ア)11:00～(イ)13:00～(ウ)15:00～

申直接施設へ

- ⑦元気フィールド仙台☎231・1221 ⑧泉総合運動場☎372・1019 ⑨泉海洋センター☎373・9561 ⑩北中山コミュニティグラウンド☎348・2515 ⑪根白石温水プール☎376・5124 ⑫弘進ゴム アスリートパーク仙台(仙台市陸上競技場)☎256・2488

施設	教室名(対象)	日時	定員	費用	受付
⑦	ダイエット&トレーニングの基本(一般)	6/28	30人(先着)	1,000円	6/6 9:00～
	エンジョイエクササイズ(一般)	7/5～9/27(10回)	35人(先着)	6,000円	6/14 9:00～
⑧	親子サッカー教室(未就学児と保護者)	7/8(予備日7/15)	50組(先着)	1組1,500円	6/10 9:00～
⑨	体操教室(ア)5歳児(イ)小学1・2年生	7/4～8/29(各8回)	各15人(先着)	各4,800円	6/8 10:00～
⑩	ヨガ教室(一般)	6/16～7/14(5回)	各10人(先着)	各4,000円	6/6 10:00～
⑪	お手軽・ノルディックウォーキング(一般)	6/14、7/8	各10人(先着)	各950円	6/6 10:00～
	やさしいヨガ(一般)	7/7～28(4回)	10人(先着)	3,780円	
⑫	仙台ハーフ練習会(高校生以上)	7/14	30人(先着)	500円	6/30 18:30～

申電話または直接施設へ

- ⑬青葉体育館☎717・1191(〒981-0912青葉区堤町1-1-5) ⑭川内庭球場☎216・3861(〒980-0861青葉区川内元支倉35-2) ⑮秋保体育館☎399・2757(〒982-0243太白区秋保町長袋字上原21-3) ⑯葛岡温水プール☎277・8598(〒989-3121青葉区郷六字葛岡57-1)

施設	教室名(対象)	日時	定員	費用	受付
⑬	ベビー deピクス(乳児と保護者)	6/28～7/26(5回)	15組(抽選)	1組3,500円	6/14(必着)
⑭	夏休みジュニアテニス教室(ア)小学1～3年生(イ)小学4～6年生	7/24～28(各5回) 予備日7/31、8/1	各20人(抽選)	各4,000円	6/18(必着)
⑮	小学生テニス初級・初級(小学生)	7/1～9/16(8回)	20人(抽選)	8,500円	6/17(必着)
⑯	小学生水泳短期水泳教室(小学生)	7/24～28(ア)7/31～8/4(各5回) (イ)8/7～10(4回)	各50人(抽選)	(ア)各4,850円(イ)3,880円	6/19(必着)

申往復はがきに申込時の必要事項を記入して施設へ郵送。⑮ははがき持参で直接施設も可。⑬⑭⑯はホームページ(⑬http://www.spf-sendai.jp/aoba/⑭http://www.spf-sendai.jp/kawauchi/⑯http://www.tm-sendai.com/)からも申し込みます

- ⑰今泉運動場☎289・4235 ⑱鶴ヶ谷温水プール☎252・1186 ⑲水の森温水プール☎277・2713

施設	教室名(対象)	日時	定員	費用	受付
⑰	夏休み短期水泳教室(5歳児～小学生)	7/26～28(ア)7/2～4(各3回)	各35人(先着)	各3,240円	6/12 13:00～
⑱	幼児水泳(4歳以上の未就学児)	7/3～10(2回) (イ)7/4～18(ウ)7/5～19(エ)7/6～20(オ)7/7～21(カ)7/1～22(4回)	各25人(先着)	(ア)各1,940円(イ)～(エ)各2,910円(カ)3,880円	6/6 9:00～
⑲	水中トレーニング&ボクササイズ(一般)	7/26～8/9(3回)	20人(先着)	2,910円	7/11 9:00～
	水中ウォーキング&ジョギング(一般)	7/28、8/4(2回)	20人(先着)	1,940円	

申費用を添えて直接施設へ

◆海岸公園パークゴルフ場の催し

教室名(対象)	日時	定員	費用
初心者パークゴルフ教室(一般)	6/13	20人(先着) ※1組4人まで	1人500円

●持ち物＝クラブ・ボール・飲み物。動きやすい服装と靴で●クラブとボールの無料貸し出し有り 申6月7日午前9時から電話で海岸公園パークゴルフ場クラブハウス☎070・3173・6978

◆スポパーク松森の催し

教室名(対象)	日時	定員	費用
プールレッスン体力向上・健康増進コース(16歳以上)	6/18～7/15(8回)	30人(先着)	4,620円

申6月6日午前9時から電話でスポパーク松森☎375・5550

お知らせの見方は9ページ参照。ファクス番号が未掲載の場合は、広報課FAX211・1921へお問い合わせください

●日時 6月11日(日)午前10時半～午後0時半 ●会場 福祉プラザ ●内容 正しい声を出すためのボイスレッスン体験 ●直接会場へ 問みやぎ・せんだい 中途失聴難聴者協会(松本方) FAX 248・6675、障害企画課 ☎214・8163、FAX 223・3573

●日時 8月6日(日)午前10時～午後1時 ●会場 太白区中央

知的障害のある方のクッキング教室

●日時 6月17日(土)午前11時～午後0時半 ●会場 若林障害者福祉センター ●対象 市内にお住まいの障害のある方(難病を含む)7人、障害者スポーツ等に関心のある方3人(いずれも先着) 申6月6日午前10時から市役所本庁舎1階市民のへや、仙台市障害者福祉協会などで配布する申込用紙に記入の上ファクスで。電話も可 問若林障害者福祉センター ☎294・0450、FAX 285・2430

精神科デイケア「リワーク準備コース」説明会

●日時 6月20日(火)午後1時半～2時半 ●会場 精神保健福祉総合センター ●対象 精神科等での通院治療を受けている休職中の方とその家族20人(先着) 申6月8日午前10時から電話で精神保健福祉総合センター ☎265・2199

知的障害のある方の戸外活動

日時	内容	費用
② 10/29(日)	9:00～15:00	各2,500円(付き添いの方も各2,500円)
① 7/9(日)	バーベキュー	

●日時 6月17日(土)午前11時～午後0時半 ●会場 若林障害者福祉センター ●対象 市内にお住まいの障害のある方(難病を含む)7人、障害者スポーツ等に関心のある方3人(いずれも先着) 申6月6日午前10時から市役所本庁舎1階市民のへや、仙台市障害者福祉協会などで配布する申込用紙に記入の上ファクスで。電話も可 問若林障害者福祉センター ☎294・0450、FAX 285・2430

障害のある方のスポーツ吹矢体験教室

●日時 6月17日(土)午前11時～午後0時半 ●会場 若林障害者福祉センター ●対象 市内にお住まいの障害のある方(難病を含む)7人、障害者スポーツ等に関心のある方3人(いずれも先着) 申6月6日午前10時から市役所本庁舎1階市民のへや、仙台市障害者福祉協会などで配布する申込用紙に記入の上ファクスで。電話も可 問若林障害者福祉センター ☎294・0450、FAX 285・2430

市民センター ●対象 市内にお住まいで療育手帳をお持ちの15歳以上の方(在学中の方を除く)16人(抽選)。付き添い可 ●費用 900円(付き添いの方は500円) 申電話で6月28日までに仙台市知的障害者関係団体連絡協議会 ☎211・5030

6月のお知らせ

学都仙台コンソーシアム
サテライトキャンパス公開講座

実施機関	開講日時(全て土曜日)	講座名	◎講師名	定員
①	7/8	13:00～	漢詩ゆったり鑑賞講座① ◎島森哲男氏	80人(先着)
	7/15	16:30～	漢詩ゆったり鑑賞講座② ◎島森哲男氏	80人(先着)
②	7/15	10:30～12:00	スポーツ現場における脳震盪の実際 ◎内野洋材氏	60人(先着)
③	7/29	10:30～12:00	「いのちのエンジニア」臨床工学技士—ここまできた人工臓器 ◎工藤剛実氏	80人(先着)
④	7/29	13:00～16:30	夏の怪談教室「怪異と幻想の日本文学」 彷徨える魂—『源氏物語』六条御息所を中心にして ◎古田正幸氏	80人(先着)
			夢で逢えたら—一世阿弥と『井筒』と夢幻能 ◎深澤昌夫氏	

●会場＝市民活動サポートセンター 申6月7日9:00からファクスまたはEメールに 申込時の必要事項を記入して各実施機関へ

①宮城教育大学 研究・連携推進課公開講座担当 (☎214・3521、FAX214・3342、Eメールrenkei@adm.miyakyo-u.ac.jp)

②仙台大学事業戦略室 (☎0224・55・1621、FAX 0224・57・2769、Eメールjigyuu@sendai-u.ac.jp)

③東北文化学園大学地域連携センター (☎233・3451、FAX233・6298、Eメールliaison@office.tbgu.ac.jp)

④宮城学院女子大学教務センター (☎279・4703、FAX279・4746、Eメールkyomu@mgu.ac.jp)

老人福祉センターの催し

市内にお住まいの60歳以上の方が対象です

■亀岡老人福祉センター☎・FAX225・2811

催し名	日時	定員	受付
① ふだん着のダンスパーティー	6/30(金) 10:30～12:30	40人(先着)	6/6 9:00～

●ハイヒール・底の堅い靴は不可 申電話または直接施設へ

■台原老人福祉センター☎233・3901、FAX233・4248

催し名	日時	定員	受付
② 台原健康セミナー「タバコ—病気にかかる心配・かける銭」	6/7(水) 13:00～14:30	50人(先着)	直接会場へ
③ 介護予防運動教室	6/15(木)、7/6(木)	—	—

●持ち物＝③タオル・飲み物 ●各開始時刻の30分前から受け付け

■小鶴老人福祉センター☎・FAX236・4171

催し名	日時	定員	受付
④ 管理栄養士による栄養講話「動脈硬化とコレステロール」	6/29(木) 13:30～15:00	20人(先着)	6/6 9:30～

申電話または直接施設へ

■大野田老人福祉センター(〒982-0014太白区大野田5-23-5☎・FAX247・1005)

催し名	日時	定員	受付
⑤ パソコン教室—ワード基本講座	6/28(水)～30(金)(全3回)	12人(抽選)	6/14(必着)
⑥ 救急救命講座—いざというときのために!	6/20(水)	30人(先着)	6/6 9:00～
⑦ 男の料理教室	6/22(木)	10人(抽選)	6/11(必着)
⑧ 認知症サポーター養成講座	6/27(水) (講座) 13:00～14:30(カフェ) 14:30～15:30	30人(先着)	6/6 9:00～

●費用＝⑤3,500円⑦500円 申⑤⑦往復はがきに催し名、住所、氏名(フリガナ)、年齢、電話番号を記入して施設へ郵送またははがき持参で直接施設へ⑥⑧電話または直接施設へ

お出かけ情報

施設からのお知らせ

申込時の必要事項 ①応募内容 ②〒住所 ③氏名(フリガナ) ④☎・FAX
※往復はがきの場合は返信先も記入

秋保・里センター 〒982-0241太白区秋保町湯元寺田原40-7
☎304・9151、FAX304・9152

■日曜手づくり教室

①	日時	内容	定員等	費用
6/11		スタンドグラスでアロマのフットランプをつくろう	各10人 〔先着〕	各 2,500円
6/18	10:30~12:00、 13:30~15:00	簡単! 木製アクセサリーをつくろう	直接会場へ	各 200円
6/25		多肉植物でおしゃれな寄せ植えをつくろう	各10人 〔先着〕	各 2,000円
7/2		時給教室—お皿に楽しく絵付けをしよう	各10人 〔先着〕	各 1,500円

①③④の申 6月6日9:00から電話で

■展示・イベント

日時 (★は最終日は15:00まで)	催し名
6/11(日)・25(日) 10:30~11:30	秋保の民話語り
6/16(金)~21(水) 10:00~16:00★	秋保スケッチを楽しむ作品展
6/23(金)~25(日) 9:30~17:00★	水石展
6/24(土) 11:00~、14:00~	あきうミュージックライブ

七北田公園都市緑化ホール 〒981-3131 泉区七北田字赤生津4
☎375・9911、FAX375・9912

■あじさい品種展

●期間=6月14日(水)~18日(日)

■フラワーサークル作品展

●期日=6月24日(土)・25日(日)

■市民園芸講座

①	日時	内容	定員	費用
6/17(出)	10:00~11:30	多肉植物の寄せ植え	20人 〔先着〕	3,500円
7/1(出)	10:00~11:30、 13:30~15:00	ラベンダースティック作り	各20人 〔先着〕	各 300円

申① 6月6日9:00② 6月13日9:00から電話で

スリーエム仙台市科学館 〒981-0903 青葉区台原森林公園4-1
☎276・2201、FAX276・2204

■自由研究の進め方を学ぼう

●期日=7月1日(土)・2日(日) (2日とも同じ内容です)

対象	内容	時間
小学1・2年生	りかのけんきゅうのすすめかた ※各回同じ内容	10:00~10:30、 13:00~13:30
小学3・4年生	理科の研究のすすめかた	10:00~10:45
小学5・6年生	理科研究の進め方	13:00~13:45
小・中学生	科学工作について	11:15~12:15
	植物採集と標本の作り方	11:15~12:15
	昆虫採集と標本の作り方	14:15~15:15
中学生	岩石・鉱物・化石の採集と標本の作り方	14:15~15:15
	理科研究の進め方	13:00~13:45

■自然観察会「台原森林公園の昆虫」

●日時=7月9日(日)10:00~15:00 ●内容=昆虫の観察と標本作り(荒天の場合は室内で活動) ●対象=小学3年生以上20人〔抽選〕。小学4年生以下は保護者同伴 ●持ち物=昼食・飲み物・筆記用具・メモ帳・雨具。長袖・長ズボンと運動靴で 申往復はがきに**申込時の必要事項**と学生は学校名・学年も記入して6月23日(必着)までに

太白山自然観察の森 〒982-0251 太白区茂庭字出森東36-63
☎244・6115、FAX244・6133

■おはよう野鳥かんさつ

●日時=6月10日(土)6:30~8:00

■キッズ昆虫たんけん隊

●日時=6月10日(土)10:00~12:00 ●対象=小学生15人〔先着〕 申 6月6日9:00から電話で

■深緑の鉤取山ハイク

●日時=6月24日(土)10:00~15:00 ●定員=20人〔先着〕 申 6月7日9:00から電話で

■レンジャーと歩くガイドウォーク「森と昆虫たち」

●日時=毎週日曜日10:00~11:30、13:30~15:00

お出かけ情報

施設からのお知らせ

●催しは、6月6日からの内容を掲載しています
●料金の記載の無いものは無料(入館料が必要な施設あり)
●申し込み方法の記載の無い催しは直接会場へ

仙台文学館 〒981-0902 青葉区北根2-7-1
☎271・3020、FAX271・3044

■ことばの祭典

●日時=6月24日(土)10:00~15:00 ●内容=短歌・俳句・川柳の合同吟行会

■詩の文学館「詩を奏でる 詩を舞う」

●日時=6月25日(日)13:30~14:30 ●出演=武田こうじ(朗読)、澤田和歌子(ピアノ)、小笠原雅(バレエ)

■小池光短歌講座

●日時=7月1日(土)13:30~15:40 ●定員=90人〔抽選〕
●費用=1,000円 申往復はがきに**申込時の必要事項**を記入して6月10日(必着)までに

■仙台文学館ゼミナール2017

講座名	日時	定員	費用	申込期限
万葉集	9/3・17・24、10/1・15 各日曜日(全5回)	10:30~12:00 80人 (抽選)	各 500円	8/3 (必着)
川柳実作	9/9、10/14、11/18、 12/9各土曜日(全4回)	13:30~15:00 30人 (抽選)	各 1,000円	8/9 (必着)
太宰治『斜陽』	9/10、10/29、11/12・ 26、12/10 各日曜日(全5回)	10:30~12:00 80人 (抽選)	各 500円	8/10 (必着)

申往復はがきに**申込時の必要事項**を記入して各申込期限までに

青葉の森緑地 〒980-0845 青葉区荒巻字青葉260
☎263・2101、FAX263・2102

■初夏の花めぐりハイキングマップコースを歩く

●日時=6月6日(火)10:00~12:30 ●定員=15人〔先着〕

■森であそぼう! いきものいるかな?

●日時=6月24日(土)10:00~11:30 ●内容=草花を使った遊びや自然観察 ●対象=3歳以上の未就学児と保護者15人〔先着〕 申 6月7日9:00から電話で

■大人の森あるき

●日時=7月2日(日)9:00~12:00 ●対象=高校生以上15人〔先着〕 申 6月10日9:00から電話で

大倉ふるさとセンター 〒989-3213 青葉区大倉字若林14-2
☎391・2060、FAX391・2064

①	日時	内容等	対象等
6/17(出)	10:00~15:00	ペットボトルロケット工作 (費用=1組3,000円)	小学生以上の子どもと保護者 20組〔先着〕
6/23(金)	10:00~14:00	簡単・飾りひなを作ろう (費用=1,000円)	20人〔先着〕
6/25(日)	10:00~15:00	出会いふれ愛in大倉 (費用=2,500円)	20歳~49歳の独身男性・女性 各20人〔先着〕
6/30(金)	10:00~14:00	エコクラフトーかご作り (費用=1,500円)	30人〔先着〕
7/8(土)	10:00~15:00	親子で農業体験 (費用=1組2,400円)	小学生以上の子どもと保護者 20組〔先着〕
7/9(日)	10:00~15:00	カヌーに乗ろう (費用=2,700円)	小学4年生以上 20人〔抽選〕

●昼食付き 申①~⑤ 6月6日10:00から電話で⑥ 電話で7月3日17:00までに

野草園 〒982-0843 太白区茂ヶ崎2-1-1
☎222・2324、FAX222・9155

■ボタニカルアート展

●期間=6月8日(木)~23日(金)

■はがき絵教室

●日時=6月24日(土)10:00~14:30 ●定員=20人〔先着〕
申 6月6日9:00から電話で

■コケ観察とテラリウム作り

●日時=7月1日(土)10:30~14:30 ●定員=20人〔先着〕
●費用=500円 ●別途入園料が必要 申 6月6日9:00から電話で

■野草園ガイドボランティア養成講座

●期間=7月~(全9回) ●講座の内容等詳しくはお問い合わせください 申 市役所本庁舎1階市民のへや、区役所総合案内、総合支所、市民センターなどで配布する申込用紙で6月20日(必着)までに

お出かけ情報

施設からのお知らせ

申込時の必要事項 ①応募内容 ②〒住所 ③氏名(フリガナ) ④☎・FAX
※往復はがきの場合は返信先も記入

せんだいメディアテーク 〒980-0821青葉区春日町2-1
☎713・4483、FAX713・4482

6月22日(木)～28日(水)は設備改修のため全館休館します

■考えるテーブル どこコレ？

●日時＝6月17日(土)15:00～17:00 ●内容＝仙台の古い写真について参加者と一緒に話し合います

■仙台商人プロジェクト「仙台ナンダ札」

●日時＝6月17日(土)・18日(日)10:30～17:00 ●会場＝本町スクエア(青葉区本町2-1) ●内容＝アーティストのルー・ハイドゥー氏が「仙台人」をテーマに制作したカードゲームを体験します ●対象＝高校生以上

■目の不自由な方への情報提供ボランティア募集

内容	対象
①パソコン点訳	点訳活動の経験がある方10人程度〔選考〕
②音訳	音訳、朗読活動の経験がある方10人程度〔選考〕

①はがき、ファクスまたはEメール(office@smt.city.sendai.jp)に**申込時の必要事項**とEメールアドレス、過去の活動内容、お使いの点訳ソフト名を記入して②任意の様式に**申込時の必要事項**とEメールアドレス、過去の活動内容を記入の上、ご自身の朗読を録音したDAISYまたはテープ(5分程度)を同封して6月30日(いずれも必着)までに

水の森公園キャンプ場 〒981-3121泉区上谷刈字堤下8
☎773・0496、FAX773・0559

■森の学習室「ネイチャーゲーム 森で遊ぼう」

●日時＝6月10日(土)10:00～12:00 ●定員＝20人〔先着〕 申 6月6日9:00から電話で(特活)みどり十字軍☎090・8257・9245 問仙台市公園緑地協会☎293・3583

■親子で陶芸「ろくろで作る堤焼」

●日時＝7月1日(土)9:30～12:00 ●対象＝小学3年生以上の子供と保護者30人〔抽選〕 ●費用＝1人1,000円 申往復はがきに参加者全員(1通につき3人まで)の**申込時の必要事項**と子どもの年齢を記入して6月20日(必着)までに

■ここからスタート! 水の森親子キャンプ教室

●日時＝7月15日(土)14:00～16日(日)12:00(1泊2日) ●内容＝初心者向けのキャンプ教室 ●対象＝小学生以上の子供と保護者10組〔抽選〕 ●費用＝中学生以上2,000円、小学生1,000円(テントは無料で貸し出します) 申往復はがきに参加者全員(1通につき4人まで)の**申込時の必要事項**と子どもの年齢を記入して6月30日(必着)までに仙台市公園緑地協会(〒983-0842宮城野区五輪1-3-35 ☎293・3583)

お出かけ情報

施設からのお知らせ

●催しは、6月6日からの内容を掲載しています
●料金の記載の無いものは無料(入館料が必要な施設あり)
●申し込み方法の記載の無い催しは直接会場へ

セルコホーム ブーパライズ 〒982-0801太白区八木山本町1-43
八木山(八木山動物公園) ☎229・0122、FAX229・3159

①オウム・インコの日イベント

●日時＝6月18日(日)13:00～13:30 ●会場＝中央広場休憩所 ●内容＝野生のオウムやインコについてのお話

②親子体験教室

●日時＝7月21日(金)8:30～15:30 ●内容＝動物の飼育体験など ●対象＝小学3・4年生と保護者10組〔抽選〕 ●費用＝1組600円

③サマースクール

●日時＝7月26日(水)・28日(金)8:30～15:30 ●内容＝動物の飼育体験など ●対象＝小学5・6年生各日18人〔抽選〕 ●費用＝各300円

②③の申往復はがきに**申込時の必要事項**と学校名、学年、飼育体験を希望する動物(ゾウ、トラ、カバ、ラクダ、ヤギのうちから第2希望まで)、③は参加希望日も記入して6月28日(必着)までに

秋保ビジターセンター 〒982-0244太白区秋保町馬場字本小屋16-1
☎・FAX399・2324

■川のいきもの観察会

●日時＝6月10日(土)10:00～14:00 ●対象＝4歳以上の子どもと保護者10組〔先着〕 申 6月7日10:00から電話で

■歴史探訪―二口番所跡をたずねて

●日時＝6月17日(土)9:30～14:30 ●対象＝初めて参加する方10人〔先着〕 申 6月12日10:00から電話で

■自然歩道観察会―夏を感じて

●日時＝7月1日(土)9:30～14:30 ●対象＝初めて参加する方10人〔先着〕 申 6月25日10:00から電話で

地底の森ミュージアム 〒982-0012太白区長町南4-3-1
☎246・9153、FAX246・9158

■たのしい地底の森教室

●日時＝①6月11日(日)13:30～14:30②6月25日(日)13:30～15:00 ●内容＝①野外展示「氷河期の森」見学会②館長講座「地域を歩く」 ●入館料がかかります

■ミュージアムフォトコンテスト「氷河期の森・縄文の森の風景2017」作品募集中

地底の森ミュージアムと縄文の森広場の野外展示を撮影した写真を募集しています。

●募集期間＝12月17日まで ●応募規定など詳しくは地底の森ミュージアムや縄文の森広場で配布している募集要項またはホームページをご覧ください

歴史民俗資料館 〒983-0842宮城野区五輪1-3-7
☎295・3956、FAX257・6401

■伝統芸能上演「猿舞座のさるまわし」

●日時＝6月11日(日)11:30～、14:30～ ●会場＝榴岡公園 歴史民俗資料館付近(小雨決行)

■企画展「日々の装いと履物」

●期間＝7月2日(日)まで

■企画展関連イベント

日時	内容	定員
①6/17(土) 13:30～15:00	講座「日本の服飾文化史」	各30人〔先着〕
②6/24(日)	講座「履物の文化史」	

●講師＝①宮城学院女子大学教授・大久保尚子氏②元米沢女子短期大学教授・山水きぬ氏 ●入館料がかかります

天文台 〒989-3123青葉区錦ヶ丘9-29-32
☎391・1300、FAX391・1301

■プラネタリウム(放映時間は各回45分)

番組	放映日(休館日を除く)	開始時刻
星空の時間	今夜の星空散歩	平日 14:30(6/29を除く)、16:00 土・日曜日 10:00、13:00、16:00
	プラネくんと天の川であそぼう!	土・日曜日 11:30
ポラリス	土曜日	14:30、17:40
	日曜日	14:30

●観覧料＝一般600円、高校生350円、小・中学生250円

■ナイトプラネタリウム(放映時間は約30～40分)

●日時＝毎週土曜日19:40～ ●内容や料金等、詳しくはお問い合わせください(手話・字幕付き番組もあり)

■天文台スタッフサポーター養成講座

●日時＝7月～平成30年2月の第4土曜日(全8回)15:00～17:00。8回中5回は課外講座(17:00～20:00)も予定 ●内容＝天文台で活動するボランティアを養成 ●対象＝7月1日現在20歳以上で、講座修了後に活動できる方30人〔抽選〕 申往復はがきに**申込時の必要事項**と年齢を記入して6月30日までに

■観測のための天文学講座

●日時＝7月～11月の第2土曜日(全5回)15:00～16:30 ●内容＝高校程度の物理と数学の知識を用いて、ひとみ望遠鏡での観測に必要な天文学の基礎を学びます ●対象＝18歳以上の方 申 6月8日12:00からEメールで(info@sendai-astro.jp) (**申込時の必要事項**と年齢、観測してみたい天体とその理由を記入)

博物館 〒980-0862青葉区川内26
☎225・3074、FAX225・2558

■旬の常設展2017夏「生誕450年―伊達政宗と城」ほか

●期間＝6月20日(火)～9月10日(日) ●内容＝政宗が築いた仙台城、若林城などに関する資料を展示します ●常設展観覧料が必要

■特別展「空海と高野山の至宝」記念講演会

日時	内容	定員
①7/1(土) 13:30～14:30	弘法大師空海の教え	各200人〔抽選〕
②7/15(土) 13:30～15:00	中世高野山の歴史と信仰	

申往復はがきに**申込時の必要事項**と参加希望日を記入して①6月16日②6月30日までに博物館「空海と高野山の至宝」係

■生誕450年記念 伊達政宗連続講座「伊達政宗の国づくりに学ぶ」(仙台市史講座)

●日時＝7月17日(祝)13:30～16:00 ●会場＝仙台商工会議所(青葉区本町2-16-12) ●定員＝120人〔抽選〕 ●講師＝東北大学大学院准教授・籠橋俊光氏ほか 申往復はがきに**申込時の必要事項**を記入して6月23日までに〒980-8414青葉区本町2-16-12仙台商工会議所「市史講座」係

■夏休み工作教室「土人形をつくろう」

●日時＝7月23日(日)13:30～15:30 ●内容＝堤人形について学びながら、土人形の型抜きと絵付け体験をします ●対象＝小・中学生と保護者20組〔抽選〕 ●費用＝1組500円 申往復はがきに**申込時の必要事項**と子どもの氏名、学年を記入して7月6日までに博物館「工作教室」係

市民センターの講座・催しガイド

※市民センターの休館日は、月曜日、祝休日の翌日(土・日曜日、祝休日を除く)

◎はがき等による申し込みは「講座名、住所、氏名(親子、家族参加の場合は全員分)、年齢(小・中学生は学校名、学年)、電話番号、ファクス番号」を記入

連 連続で開催される講座

3 手話通訳または要約筆記が付きますので事前に確認してください

※市政だよりに掲載している講座のほかにも、市民センターではさまざまな講座・催しを企画しています。各市民センターでお配りしている市民センター事業ガイドや、ホームページ(<http://www.sendai-shimincenter.jp/>)をご覧ください

◎はがき等による申し込みは「講座名、住所、氏名(親子、家族参加の場合は全員分)、年齢(小・中学生は学校名、学年)、電話番号、ファクス番号」を記入

連 連続で開催される講座

3 手話通訳または要約筆記が付きますので事前に確認してください

※市政だよりに掲載している講座のほかにも、市民センターではさまざまな講座・催しを企画しています。各市民センターでお配りしている市民センター事業ガイドや、ホームページ(<http://www.sendai-shimincenter.jp/>)をご覧ください

センター名	講座名	内容	対象・定員	日時等	費用	申込方法	
青葉区	北山市民センター ☎272・1020、FAX272・1036 〒981-0934 新坂町8-4	北山歴史講座「仙台藩を彩った異彩たち」―大法寺・永昌寺編	新坂の寺院から、仙台藩に貢献した異彩の人物たちを紹介します	成人・70人〔抽選〕	6/24(土) 10:00～12:00	500円	6/12(必着)までに往復はがきで
	片平市民センター ☎227・5333、FAX268・0234 〒980-0813 米ヶ袋1-1-35	片平優しい街づくりフォーラム―猫でつながる人と人	猫についてさまざまな角度から学びながら、まちづくりを考えます	どなたでも・50人〔先着〕	7/1(土) 13:00～15:00	無料	6/8午前11時からファクスまたは窓口へはがき持参で
折立市民センター ☎226・1226、FAX226・2660 〒982-0261 折立3-20-1	折立「風のメロディーコンサート」	地域のサークルによる手作りのコンサート	どなたでも	7/8(土) 13:30～15:50	無料	不要 直接会場へ	
宮城野区	田子市民センター ☎254・2721、FAX254・2722 〒983-0021 田子2-4-25	季節のハーモニー 田子で出会えるすてきなコンサート	バイオリンとエレキベースの二重奏	どなたでも	6/25(日) 15:00～16:00	無料	不要 直接会場へ
若林区	若林区中央市民センター ☎282・1173、FAX282・1180 〒984-0827 南小泉1-1-1	まなびごっこ「映画上映会」	西部のならず者が、赤ん坊のために戦う「三人の名付け親」を上映	どなたでも・96人〔先着〕	6/23(金) 13:30～15:30	無料	不要 直接会場へ
	荒町市民センター ☎266・3790、FAX266・5436 〒984-0073 荒町86-2	荒町七夕物語	市民センター敷地に飾る七夕飾りと自宅用ミニ七夕を作ります	どなたでも・20人〔抽選〕	6/29、7/6・13・27、8/3 各木曜日 10:00～12:00	材料費実費	6/20(必着)までに往復はがきまたは窓口へはがき持参で
太白区	生出市民センター ☎281・2040、FAX281・4319 〒982-0251 茂庭字新熊野64	蛭と平家琵琶のタバ	蛭と平家琵琶の幽玄な調べ	どなたでも	6/24(土) 18:00～20:00 ※会場＝坪沼八幡神社(太白区坪沼館前東69)	無料	不要 直接会場へ
	八本松市民センター ☎246・2426、FAX246・9023 〒982-0001 八本松2-4-20	八本松スマイルコンサート・朗読とギターの調べ	朗読とギター演奏が織りなすお話の世界をお楽しみください	どなたでも・50人〔先着〕	7/1(土) 14:00～15:00	無料	不要 直接会場へ
山田市民センター ☎244・0213、FAX244・1843 〒982-0813 山田北前町13-1	福祉フォーラム	仙台西多賀病院院長による講話「もしかして、認知症？」	どなたでも	7/1(土) 13:30～15:30	無料	不要 直接会場へ	
泉区	長命ヶ丘市民センター ☎377・3504、FAX377・3508 〒981-3212 長命ヶ丘2-14-15	長命コンサート	竹中バンドによるアコースティックサウンド	どなたでも	6/17(土) 14:00～15:15	無料	不要 直接会場へ
	松森市民センター ☎776・9510、FAX776・9512 〒981-3111 松森字城前9-2	松森アフタヌーンコンサート―オカリナの調べ	オカリナの優しい音色で癒やしのひととき	どなたでも	6/17(土) 14:00～15:00	無料	不要 直接会場へ

6月のお知らせ

休日当番医

電 ●初期救急医療機関案内 ☎234・5099、FAX214・5097 (平日19:00～翌7:00、土曜日14:00～翌7:00、日曜日・祝休日9:00～翌7:00) ●休日テレホンサービス ☎223・6161 (日曜日・祝休日7:00～16:00) ●宮城県休日・夜間診療案内 ☎・FAX216・9960 (24時間) ●宮城県子ども夜間安心コール ☎#8000 (プッシュ回線以外の固定電話、PHSからは ☎212・9390) (毎日19:00～翌8:00) ●耳や言葉の不自由な方の緊急ファクス119番 FAX119 (局番なし)

●メール配信サービスを行っています。登録方法など詳しくは、市ホームページをご覧ください

受付時間	月日	医療機関					
日曜日・祝休日 9:00～16:00※	6/4 (日)	内科	小泉内科医院	青葉区上杉4-2-47	☎222・8703	●下記の休日診療所を受診の際は、事前に電話で年齢、症状などをお知らせください	
		小児科	めときどもクリニック	青葉区国見ケ丘1-14-4	☎278・1041		
			師小児科医院	青葉区中央2-10-17-2F	☎222・6247		
		整形外科	あらい整形外科クリニック	若林区六丁目字左近堀4-20	☎355・4655		
	6/11 (日)	内科	内科・循環器科 佐藤韶矩医院	青葉区通町1-7-33	☎234・0803		広南休日内科小児科診療所 (内科・小児科) 太白区長町5-9-13 (高齢者向け住宅2階) ☎248・5858 (8:30～17:00受け付け) ※広南病院とは別です。 ご注意ください
		小児科	桂内科・こどもクリニック (小児科)	泉区桂3-1-4	☎375・7220		
			宮林こどもクリニック	宮城野区岩切字今市東18-2	☎255・2555		
		整形外科	佐々木整形外科麻酔科クリニック	青葉区北山1-4-8	☎272・1675		
	6/18 (日)	内科	斎藤内科医院	青葉区上杉5-3-65	☎221・2977		泉地区休日診療所 (内科・小児科) 泉区泉中央2-24-1 (仙台銀行ホール イズミティ21北側) ☎373・9197 (16:00まで受け付け)
		小児科	おかだ小児科	泉区黒松1-3-5	☎728・6057		
			いのうえ小児科クリニック	宮城野区福室2-6-24	☎254・1101		
		整形外科	かかぎ整形外科	青葉区八幡3-4-13	☎263・5531		
	6/25 (日)	内科	仙台星陵クリニック	青葉区木町通2-4-45	☎273・3533		●各診療所の駐車場には限りがあります。当番医近隣での迷惑駐車とならないようお願いします
		小児科	落合こどもクリニック	青葉区落合6-10-1	☎738・8228		
			せきこどもクリニック	宮城野区福室5-9-40	☎388・8864		
		整形外科	三浦整形外科医院	泉区南光台4-13-27	☎276・2222		
7/2 (日)	内科	柴崎内科小児科医院	青葉区八幡4-2-11	☎271・7575			
	小児科	五十嵐小児科・U歯科	泉区高森4-2-536	☎377・4832			
		しんてらこどもクリニック	若林区新寺1-8-1-2F	☎298・6188			
	整形外科	大竹整形外科医院	青葉区小松島4-14-10	☎275・4151			
夜間・土曜日午後・日曜日・祝休日	急患センター ☎266・6561 若林区舟丁64-12		■北部急患診療所 ☎301・6611 青葉区堤町1-1-2 (エムズ北仙台2階) 【内科・小児科・外科】 ※小児科は金・土・日曜日、祝休日のみ 平日 19:15～23:00 土曜日 14:45～23:00 日曜日・祝休日 9:45～12:00 13:15～17:00 18:00～翌7:00		診療時間 平日 18:00～翌8:00 土・日曜日、祝休日 8:00～翌8:00 ※救急車による救急搬送患者を優先するため、お待ちいただく場合があります		
	【外科】 平日 19:15～23:00 土曜日 14:45～23:00 日曜日・祝休日 9:45～12:00 13:15～17:00 18:00～23:00		■夜間休日こども急病診療所 ☎247・7035 太白区あすと長町1-1-1 (市立病院併設) 【小児科】 平日 19:15～翌7:00 土曜日 14:45～翌7:00 日曜日・祝休日 9:45～12:00 13:15～17:00 18:00～翌7:00				
	【整形外科・婦人科・眼科・耳鼻咽喉科】 日曜日・祝休日 9:45～12:00 13:15～17:00						
	仙台歯科医師会 在宅訪問・障害者・休日夜間歯科診療所 ☎261・7345 青葉区五橋2-12-2 (福祉プラザ12階) 【歯科】 土曜日 19:00～23:00 日曜日・祝休日 10:00～12:00、13:00～16:00、19:00～23:00						
※受診を希望する際は、事前に電話で症状などを詳しくお知らせください ※診療科・時間帯をご確認の上、お越しください ※上記■の診療所の小児科では、内科系疾患の診療を行います		毎日 【内科・外科】 仙台オープン病院 宮城野区鶴ヶ谷5-22-1 ☎252・0100 【内科・外科系】 仙台徳州会病院 泉区七北田字駕籠沢15 ☎372・1110 【内科・外科系】 東北労災病院 青葉区台原4-3-21 ☎275・1111 【内科・外科系】 東北医科薬科大学病院 宮城野区福室1-12-1 ☎259・1221		火曜日 【外科・整形外科】 仙台赤十字病院 太白区八木山本町2-43-3 ☎243・1111			
		水曜日 【外科・整形外科】 伊藤病院 青葉区二日町8-8 ☎222・8688		金・土・日曜日 【外科・整形外科】 中嶋病院 宮城野区大槻15-27 ☎291・5191			
		6/5月・19月 【整形外科】 JR仙台病院 青葉区五橋1-1-5 ☎266・9671		6/12月・26月 【整形外科】 東北公済病院 青葉区国分町2-3-11 ☎227・2211			
		6/13火 【外科】 ジェイコー JCHO仙台病院 青葉区堤町3-16-1 ☎275・3111		6/27火 【整形外科】			

休日当番医

伊達政宗公
誕生450年
シリーズ
第三回

仙台藩のまちづくり①

宮城学院女子大学非常勤講師 木村 浩二

広瀬川を挟んで城と町

仙台城は、天然の要害ともいえる青葉山の東端に造られました。築城時、伊達藩は、上杉方との間で緊張状態にあり、戦闘用の山城を急ぎ造る必要があったのでしよう。政宗は、水堀や高石垣で囲んだ平城ではなく、深い森や急峻な崖などの自然地形を読み、これを生かして、短い工期で難攻不落の山城を築いたのです。

広瀬川を外堀に見立て、城下町は東側の段丘台地の上に独立してつくられました。大町から名掛丁へと東に延びてゆく大手筋の通りを東西幹線に、大町三丁目の芭蕉の辻で直交する奥州街



仙台名所 芭蕉の辻図
伊藤武陵画 三原良吉考証
昭和26年刊 仙台市博物館蔵

道を南北幹線に定め、城下町の東西、南北の基準線としました。城下町の街区は、この辻を中心に碁盤目状の街路によって出来上がっています。

二つの城と二つの城下町

政宗は屋敷と称して晩年二つ目の城を城下東南部に築城しました。この若林城跡は、現在そのまま宮城刑務所となっています。築城とともに家臣たちも城の周りに屋敷を移し、新たな城下町ができました。古城、南小泉地区には、若林城の向きと同じ方向の道路や土地割りが広範囲に認められ、当時の町の様子が浮かび上がってきます。

最初につくられた城下町は現在の仙台駅から五橋の辺りまでで、これより東側は若林城築城以降につくられた新しい城下町なのです。政宗が町の発展を予見していたかのように、若林城の築城を契機に城下町は東南部に大きく拡大しました。

城下町仙台は、仙台北城築城期の町と若林城に伴う副都心ともいえる町の二つが合体して出来上がっています。宮町から清水小路を結ぶ線を境に街路や

土地割りの方向が大きく変わる仙台の町の特異な構成は、五橋の福祉プラザ前のY字路で体感できます。



若林城跡の航空写真
(昭和59年撮影)

消えた屋敷割りと残った町割り

町の大半を占めていた侍屋敷は、居久根と呼ばれる屋敷林で囲まれていたことから、町中が森のような景観を呈し、「杜の都」の由来となりました。太平洋戦争末期の空襲で、市街中心部は一夜にして焼け野原になり、屋敷割りは焼失して町の様子は一変しましたが、戦後の復興では街路区画である町割りの大半はそのまま踏襲されたのです。現在の市街地の多くは城下町由来の道で、城下町の名残は痕跡として街中に残っています。

仙台の中心部は、藩政期の街路が残る「城下町博物館」ともいえ、侍や町人たちの息づかいが街角の至るところで感じられます。見過ごしていた「江戸時代の落とし物」を探しに、城下絵図を手に町へ出ましよう。

●本稿では、学術研究の立場から歴史上の人名に敬称を付していません