

仙台

●青葉区

市政だより

11月

「地下鉄南北線の新型車両」

富沢車両基地に、地下鉄南北線の新型車両が搬入されました。今後、走行試験等の準備を行い令和6年秋ごろから、順次運行を開始する予定です。

令和5年
(2023年)



富沢車両基地(太白区富沢)

特集1 かしこくやさしい消費者になるために 2

特集2 仙台市の財政状況 4

市政トピックス—仙台育英学園高等学校硬式野球部に賛辞の楯贈呈 6

知ってた!? 隠れたまちのアレコレ♪ 8

特集3 市の職員数と職員給与 9

11月のお知らせ 10

青葉区のお知らせ 28

休日当番医 31

古今東西ぐんぐん行きます! 32

■市役所・区役所などの電話番号(市外局番 022)

仙台市総合コールセンター ☎398・4894	太白区役所 ☎247・1111(代)
仙台市役所 ☎261・1111(代)	泉区役所 ☎372・3111(代)
青葉区役所 ☎225・7211(代)	宮城総合支所 ☎392・2111(代)
宮城野区役所 ☎291・2111(代)	秋保総合支所 ☎399・2111(代)
若林区役所 ☎282・1111(代)	

仙台市ホームページ

<https://www.city.sendai.jp/>
●仙台市ホームページでは、記事の読み上げや文字の拡大などの閲覧補助機能が利用できます

仙台市広報課 Facebook

[f https://www.facebook.com/sendai/pr/](https://www.facebook.com/sendai/pr/)

消費者トラブルに注意し、社会に配慮した消費を

かしこくやさしい消費者になるために

インターネットやSNSが幅広い世代に普及する中、通信販売などの消費生活相談が増えています。トラブルに遭わないための心構えを身に付けるとともに、社会全体に目を向けた消費を心掛けましょう。

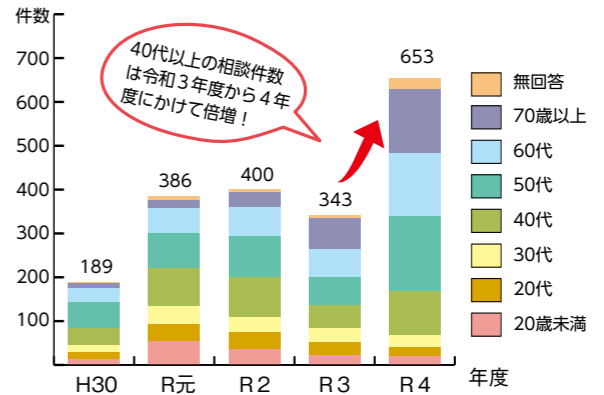
定期購入に関する相談件数が急増

令和4年度に仙台市消費生活センターに寄せられた、契約トラブルなどに関する苦情相談は6371件。そのうち通信販売に関するものは2521件で、苦情相談の中でも最も多くなっています。その中でも近年急増しているのが、定期購入に関するトラブル。通販サイトでお試しの商品を1回だけのつもりで注文したら、定期購入が条件の契約になっていたなどの事例があり、40代以上の方からの相談が特に多い傾向にあります(図参照)。

また、最近では若い世代をターゲットに、SNS広告などを通して副業や投資で簡単に稼げるとうたい、初期投資に必要だとして高額な借金をさせるといったケースも増えてきています。

インターネットでいつでも簡単に買い物や副業などの情報が得られるようになった一方、さまざまなリスクもあることを認識し、日頃からトラブルに遭わないための心構えを持つことが大切です。不安に思ったり困ったりすることがあれば、1人で抱え込まず、家族や友人、消費生活センターに相談しましょう。

(図) 定期購入に関する相談件数



定期購入に関する相談件数が急増している中、消費者は「かしこくやさしい消費者」になるために、購入前に販売業者の情報をよく確認し、購入後にトラブルになった時に備え、広告画面や注文の最終確認画面をスクリーンショットで保存するなどの対策を講じることが重要です。

◆仙台市消費生活相談ダイヤル
なやむな
☎268・7867
【受付時間】平日9:00~16:30
土曜日9:00~16:00

◆消費者ホットライン
いちゃ
☎188

定期購入の商品別相談件数

- 1位 化粧品 (465件)
- 2位 健康食品 (118件)
- 3位 教養娯楽品 (17件)
- 4位 医薬品 (12件)

お試しのつもりで注文してトラブルになるケースが増えているんだって

例えば、すぐに食べる食材を買うときに商品棚の手前から取る「てまえとり」をすることは、食料廃棄による環境負荷を少なくすることができるといわれています。一人一人のこのような行動が積み重なれば、社会全体のより良い未来につながります。

日々の買い物を通して自分ができるのかを考えることが、エシカル消費の第一歩。思いやりの気持ちを持ち「やさしい消費者」を目指しましょう。

消費者トラブルに遭わないよう「かしこい消費者」になることも大切ですが、買い物をする際に、社会や環境などに配慮して商品やサービスを選ぶ「エシカル消費(倫理的消費)」も大事な視点です。その商品は誰がどのように作ったか、地球環境に優しいかなども目を向けて商品を選ぶ消費の仕方です。



▲消費生活センターのマスコットキャラクター「さっち」。危険やトラブルを察知する女の子

20代が狙われている！ 借金をさせる副業や投資の勧誘に注意

副業サイトの広告に興味を持ち登録すると、説明に必要なので遠隔操作アプリをインストールするよう言われた。70万円のサポート契約をすれば簡単にもうかると勧められ、そのアプリで画面共有しながら誘導されて、貸金業者から借金し契約してしまった。しかし、説明と違ってもうからず、借金だけが残った。

対策

- ・「簡単にもうかる」ことを強調する広告をうのみにしない
- ・安易に遠隔操作アプリをインストールしない
- ・借金をしてまで契約しない

おトクにお試しだけのつもりが… 定期購入になっていた！

事例

SNS広告で「初回550円」という化粧品を注文した。商品が届いてから数日後にまた同じ商品と1万9千円の請求書が届き、定期購入契約となっていたことが分かった。

対策

- ・注文前に販売業者の情報や契約の内容、解約・返品の条件をよく確認する
- ・購入後にトラブルになった時に備え、広告画面や注文の最終確認画面をスクリーンショットで保存する

通信販売は、クーリング・オフ(訪問販売や電話勧誘販売などについて、一定期間内であれば無条件で契約を解除できる制度)の対象外なので、注意が必要です

他にもこんな事例が… トラブルに遭わないように気を付けよう！

メールやSMS(ショートメッセージサービス)による架空請求

身に覚えのない請求は、慌てない、連絡しない、支払わない

実在する事業者を装う偽のSMS

SMS上のURLは絶対に開かない。確認は公式のサイトやアプリで

無料点検をして、修理が必要などと不安をあおる点検商法

必要のないときははっきり断る。せかされてもその場で契約せず、周囲に相談する

不用品を買い取るはずが… 貴金属をねらう訪問購入

売るつもりのないものは、見せない、売らない

はじめよう！ エシカルな暮らし

毎日の「選ぶ」「買う」「使う」は、世界の未来につながっています。商品やサービスを選ぶときは、生産から廃棄までの過程に目を向け、配慮や応援の気持ちを持って消費をしていきましょう。

エシカル ethical =倫理的な

人への配慮

- ・障害者支援施設などの商品を積極的に購入し、障害のある人の社会参加に貢献しよう！

環境への配慮

- ・必要な量だけ買って、ごみを減らそう！
- ・買い物するときはエコバッグを使おう！

社会への配慮

- ・生産者の労働環境などに目を向け、適正な価格で取引された商品を選ぼう！

地域への配慮

- ・地元で作られた食品や製品を選ぼう！
- ・被災地の特産品を買って応援しよう！

エシカル消費イベント エシカル デイワン

ETHICAL DAY.1

●日時=12月7日(木)18:30~20:00
●会場=せんだいメディアテーク
●内容=宮城で活動する出演者の皆さんと一緒に「エシカル消費」について考えます
●定員=200人(抽選)
●申込方法=市ホームページまたはファクス(イベント名・氏名・住所・電話番号・年齢を記入)で11月29日までに消費生活センターへ

【主な出演者】

インフルエンサー 宮城のらむちゃん
シンガーソングライター 萌江
タレント/モデル 渡辺花

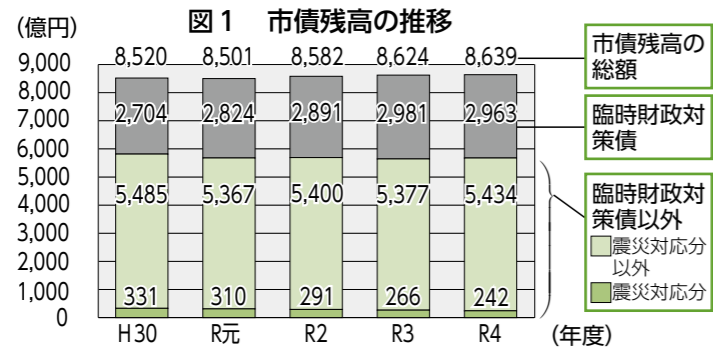
この特集に関するお問い合わせは、消費生活センター☎268・7040、FAX268・8309



仙台市の財政状況

—令和4年度決算から

令和4年度決算が市議会で認定されました。決算は、1年間の市の収入や支出の実績をまとめたものです。市の会計は、一般会計・特別会計・企業会計の3種類に分かれています。ここでは、市の基本的な行政サービスに関わる一般会計の決算についてお知らせします。

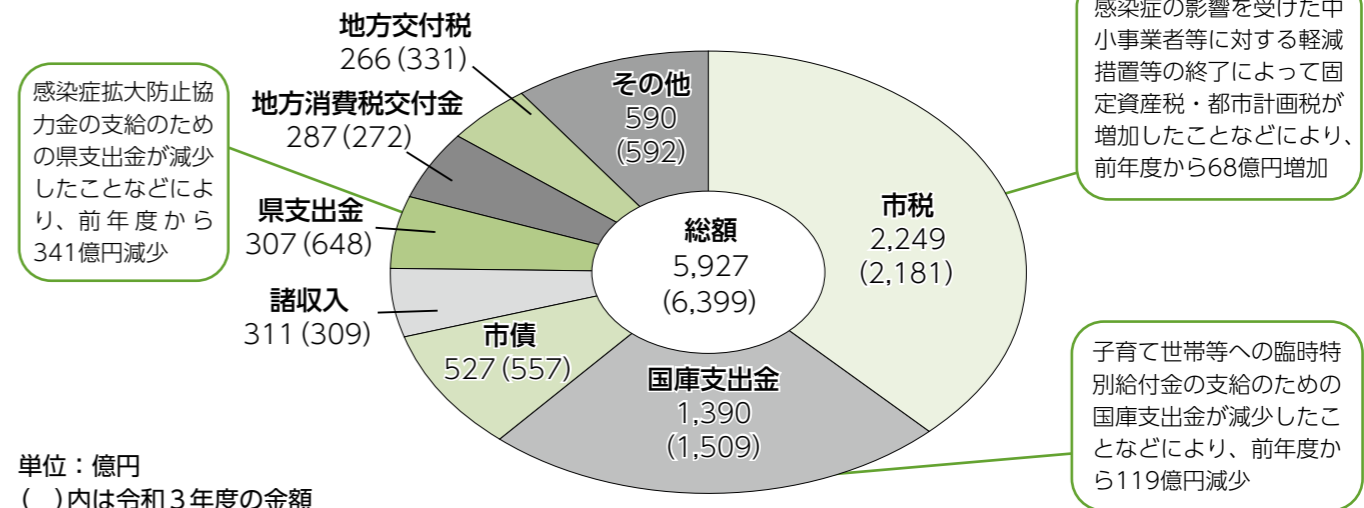


市債は主に、道路や学校など長い期間にわたって利用される施設等の建設費用に充てられます。市債を発行することで、施設等を利用する将来の世代にも負担していただき、世代間の公平性を確保します。

市債（借入金）の残高
一般会計の市債残高は、臨時財政対策債※の残高が減少した一方、臨時財政対策債以外の市債残高について、学校校舎の新增改築費が増加したことなどの影響により増加となり、全体では前年度から15億円増加しました。
※臨時財政対策債：本来、国が交付すべき地方交付税の不足分を補うために発行する市債であり、後年度、返済のための財源が国から手当てされます

歳入（収入）

子育て世帯等への臨時特別給付金の支給のための国庫支出金や、新型コロナウイルス感染症拡大防止協力金の支給のための県支出金が減少したことなどにより、収入総額は令和3年度から472億円減少し、5,927億円となりました。



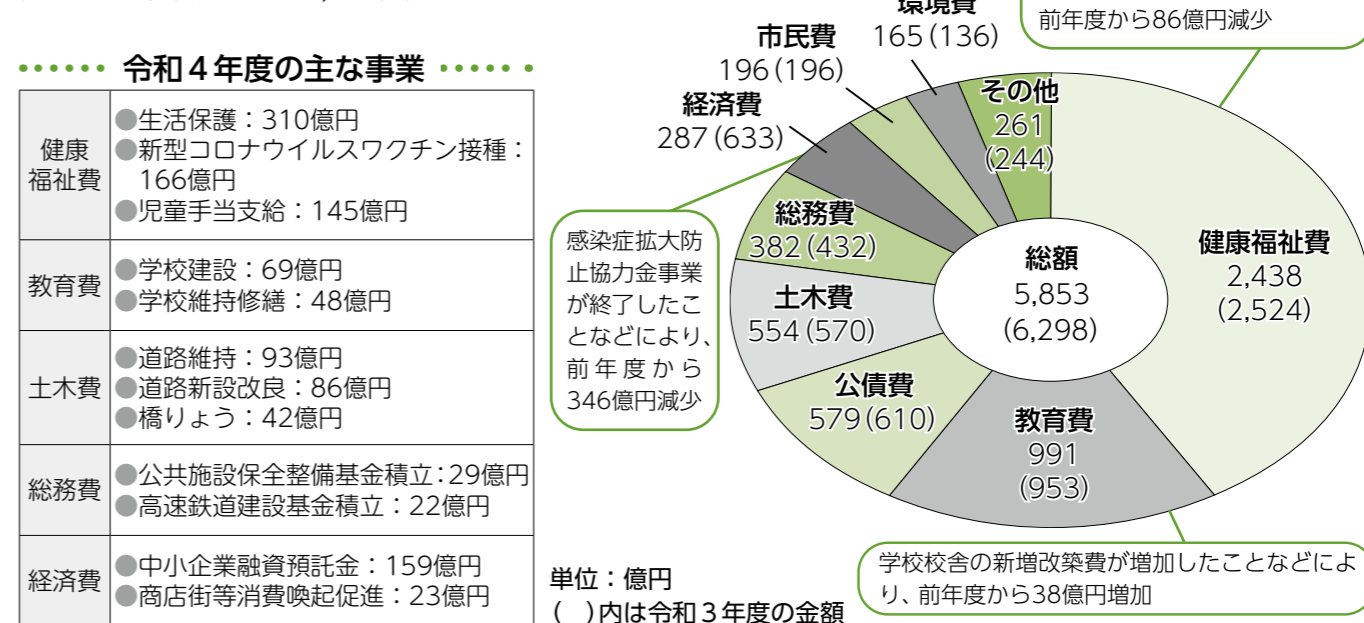
感染症の影響を受けた中小事業者等に対する軽減措置等の終了によって固定資産税・都市計画税が増加したことなどにより、前年度から68億円増加

子育て世帯等への臨時特別給付金の支給のための国庫支出金が減少したことなどにより、前年度から119億円減少

単位：億円
()内は令和3年度の金額

歳出（支出）

子育て世帯等への臨時特別給付金が減少したことや、飲食店等への感染症拡大防止協力金の事業が終了したことなどにより、支出総額は令和3年度から445億円減少し、5,853億円となりました。



子育て世帯等への臨時特別給付金が減少したことなどにより、前年度から86億円減少

感染症拡大防止協力金事業が終了したことなどにより、前年度から346億円減少

学校校舎の新增改築費が増加したことなどにより、前年度から38億円増加

単位：億円
()内は令和3年度の金額

健全化判断比率と経常収支比率から見る財政状況
地方自治体の「赤字」や「将来負担」などを把握し、健全化に向けた取り組みが必要かを判断するための指標として「健全化判断比率」（表1）があります。これは、4つの財政指標で構成されています。

財政指標	令和4年度決算	早期健全化基準
実質赤字比率（一般会計等の赤字を示す指標）	赤字なし（赤字なし）	11.25%
連結実質赤字比率（全会計の赤字を示す指標）	赤字なし（赤字なし）	16.25%
実質公債費比率（借入金の返済費用の割合を示す指標）	6.5% [6.9%]	25%
将来負担比率（一般会計等が将来負担すべき負債の割合を示す指標）	57.5% [60.2%]	400%

[]内は令和3年度決算の値

東日本大震災関連の歳出
震災関連の歳出は、東部地域移転跡地の活用推進などにより、62億円となりました。引き続き、

健康福祉費	経済費	土木費
<ul style="list-style-type: none"> ●新型コロナウイルスワクチン接種：166億円 ●電力・ガス・食料品等価格高騰緊急支援給付金：60億円 ●新型コロナウイルス感染症対策：56億円 ●住民税非課税世帯等臨時特別給付金：33億円 	<ul style="list-style-type: none"> ●商店街等消費喚起促進：23億円 ●中小企業等事業復活支援給付金：12億円 ●貨物自動車運送事業者燃料価格高騰対策支援金：7億円 	<ul style="list-style-type: none"> ●公共交通運行継続奨励金：8億円

今後の財政運営
令和4年度決算における新型コロナウイルス感染症・物価高騰関連経費の歳出は469億円となりました。今後も状況に応じて必要な対策を講じていきます。

この特集に関するお問い合わせは、財政企画課 ☎214・8111、FAX 262・6709

令和4年度は、新型コロナウイルス感染症のほか、市民生活や事業活動に多大な影響を及ぼすエネルギー価格などの物価高騰への対応に努めました。今後は、堅調な市税収入の推移が見込まれるものの、社会保障関係経費や、公共施設の長寿命化対策費、大規模事業の建設工事費等が増加することに加え、物価高騰への対応等に一定程度の経費が必要となる見込みであり、本市の財政運営は厳しい状況が続く見通しです。なお、大規模事業と連動する形で令和7年度から9年度に市債の発行が一次的に増え、市債残高が増加するものの、その後は緩やかに減少する見込みです。地域経済の活性化に資する施策の実施により、安定的な市税収入の確保に努めるとともに、事務事業の見直しや効率化の徹底、公共施設の長寿命化、事業費のさらなる平準化等に取り組み、持続可能な財政基盤を確立していきます。

夏の甲子園準優勝―仙台育英学園 高等学校硬式野球部に賛辞の楯贈呈

8月6日から23日にかけて行われた、第105回全国高等学校野球選手権大会において準優勝を果たした仙台育英学園高等学校硬式野球部に、9月22日、「賛辞の楯」を贈呈しました。

郡市長は「皆さんがひたむきに白球を追う姿、そして相手選手を思いやるフェアプレーに、大きな感動と勇気をいただいた」と選手たちの活躍をたたえました。

須江航監督は「一戦一戦全てが大会を代表するような強豪校との対戦でしたが、市民・県民の皆さん



▲仙台育英学園高等学校硬式野球部の皆さん

まからいただいた声援を力に変えながら、走り抜けることができたと応援への感謝を述べ、主将の山田脩也選手は「うまくいくこともいかないこともありましたが、3年生を中心にチームで支え合い、ここまで来られた」とこの1年を振り返りました。

当日は、橋本市議会議長より「仙台市議会議長特別表彰」の授与も行われました。

市政トピックス

大雨被害のあった福島県いわき市に職員等を派遣しました

9月8日の大雨で甚大な被害を受けた福島県いわき市に、ごみ処理支援のための応援職員とごみ収集車両を派遣しました。

9月25日には出発式が行われ、第1班となる環境局職員7人とごみ収集車両3台、連絡用車両1台を派遣。郡市長は「被災された皆さんが、一日でも早く安心して落ち着い



市政トピックス

常磐・三陸産の水産物消費を支援

東日本大震災で被災した、福島県・宮城県・岩手県の水産物の販売を促進しようと、9月29日、仙台市中央卸売市場で「常磐・三陸産水産物応援キャンペーン」が行われました。会場には、黒潮と親潮が出合う豊かな漁場で取れた「常磐もの」と言われる福島県産や、宮城県・岩手県で取れた新鮮な三陸産の水産物が並び、東北6県から集まった市場関係者、漁業関係者などが、水産物の紹介や試食を行いました。



▲試食コーナーの様子。ヒラメ・ホタテの刺身やメヒカリの唐揚げなどが用意されました

実際に市場を訪れ、関係者から説明を聞いた郡市長は、「震災で苦労されてきた漁業関係者の皆さまのご尽力により、東北の水産業も復興してきました。市場に出来る安全でおいしい海の幸を、多くの方に召し上がっていただきたい

市政トピックス

地域の防犯活動に貢献された方を表彰

市では、10月18日に行われた全国地域安全運動第35回仙台市大会で、8団体・88人の方々に表彰しました。このうち、防犯功労団体、防犯功労者、退任感謝状を贈呈した方は、次のとおりです（順不同・敬称略）。

〔防犯功労団体〕 国分町三丁目北振会、円達企業株式会社、八木山防犯協会、生田学区防犯協会、大沢地区防犯女性部、苦竹防犯協会、東仙台防犯協会、七北田小学校安全安心連絡会

〔防犯功労者〕 横山一作、竹田英子、岩本富貴、二瓶興喜、佐藤泰之、長谷川精、佐藤みよ子、鴛田薫、高橋喜久雄、山口辰己、佐藤恵美子、庄司紘子、高橋秀幸、樋渡順一、鴛田武

〔防犯指導員・防犯女性部員退任〕 数野紀雄、中村忠、渡邊剛伯、岡本康之、笹川久雄、加藤幸夫、本郷泰弘、佐藤光男、早坂輝夫、亀井健二、三浦龍一、鎌田稔、櫻井健伍、菅田勝男、伊藤喜久子、鈴木仲子、高橋正子、常盤節

市政トピックス

子ども・子育てを応援！「みんな子育てフェスタ」開催

た暮らしができるよう、活躍してほしい」と送り出しました。応援職員は、浸水ごみ・がれき等の災害ごみの収集・運搬業務に従事。10月1日からは、第1班の職員と交代で7人の職員が現地に向かい、7日まで災害支援に当たりました。

親子で一緒に、楽しく子育てするヒントを学べるイベント「みんな子育てフェスタ」が、9月23日に開催されました。メイン会場のゼビオアリーナ仙台では、家事・育児を効率的に進める方法や、子どもとの関わり方などを紹介するワークショップ、ステージイベントが行われ、子育て中の方や、これから子育てを始める方が真剣に話を聞いていました。会場内には、小さな子どもも楽しく遊べるよう、ミニトランポリンやサッカーチャレンジなどのアトラクションコーナーも設置。来場者からは「育児に役立つ情報が得られる良い機会になった」「子どもの興味を引くようなブースが多く、楽しめた」といった声が聞かれました。

また、屋外会場には、25年ぶりにデザインを刷新した移動図書館

▼メイン会場で行われたステージイベントには、多くの来場者が集まりました



▲水色を基調とした新デザインの移動図書館車「わかくさ号」。車両と一緒に写真を撮る方も見られました

3.11 震災文庫を

東日本大震災を語り継ぐため市民図書館に設けた「3・11震災文庫」。所蔵する約1万冊からよりすぐりの本を「紹介します」。

「木を植えた男」

ジャック・ジオノ / 著
ジャン・フレデリック・バック / 絵
寺岡あすな / 訳
あすなろ書房 刊

加藤理生・根本暁生 / 著
三浦忠士 / 著
あすなろ書房 刊

「震災・コロナ 子どもの遊びと遊び空間―仙台・冒険広場の記録」

画力にグッと引き込まれる絵本です。フランスの荒地に毎日ドングリを植えていく男「ブイエ」が描かれます。30年以上、2度の世界大戦の期間もずっとさまざまな木を植え続け、やがて自然環境や村の暮らし、人の心をも蘇らせた一人の信念のお話です。

私も震災後、津波で流された海岸線の再生に取り組んでいます。ブイエのように一人ではなく、市民みんなで育てる「ふるさとの杜再生プロジェクト」です。木を育てることを通じて震災を忘れないように、豊かな自然との触れ合いが皆の心を耕すように。「継続は力なり」とこの本が後押ししてくれます。

●紹介した本は、市民図書館でご覧いただけます 問市民図書館 ☎261・1585

知ってた!? 隠れたまちの アレコレ

市内の知られざるスポット
を調査してきました

Vol.
08

文化財で感じる秋の深まり

今回は、11月3日の文化の日になみ、全341件ある市内の指定・登録文化財の中から、紅葉を楽しめるスポットを紹介しします。地域に生きた人々が伝えてきた、かけがえのない自然や文化的遺産。真っ赤に彩られる紅葉を見上げて、その歴史に思いを巡らせてみませんか。



圧巻の巨大イロハモミジ

七北田川沿いの閑静な地にたたずむ賀茂神社。本殿は2社からなり、元禄時代に仙台藩四代藩主伊達綱村公が鹽竈神社を改築する際、境内にあった糾の宮を下賀茂神社として現在地に遷宮し、その後、上賀茂神社を勧請（神様の分霊を移すこと）したとされています。

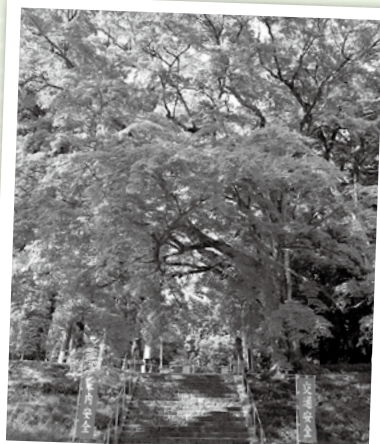
入り口の鳥居をくぐると目の前に広がるのは、県の天然記念物に指定されている2本の「イロハモミジ」。樹齢は推定200年以上で、どちらも15メートル以上の高さを誇ります。木々の紅葉はもちろん、落ち葉が赤いじゅうたんのよう地面を彩る姿も必見です。



▲本殿は県の有形文化財に指定。向かって左が上賀茂神社、右が下賀茂神社



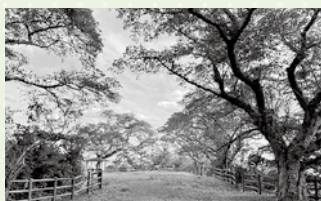
宮城交通「加茂五丁目北」バス停から徒歩5分



参道入り口の右側から伸びるイロハモミジ。その迫力に圧倒されること間違いなし!



頂上までの登城路（南側）。美しい紅葉が、癒やしを与えてくれます



▲頂上にある広場。春にはお花見を楽しむこともできます



市バス「今市橋」バス停から徒歩20分

戦の舞台となった岩切城跡



岩切城は、現在の仙台市から利府町にまたがる大規模な山城でした。鎌倉時代に陸奥国留守所（陸奥国の統治機関）の長官を務めた伊沢将監景の子孫である、留守氏の居城とされています。

昭和57年に国の史跡に指定され、現在は県民の森の一角に高森山公園として整備。園内には、敵の侵入を防ぐ土塁や堀切などが残り、幾度となく争いがあつた古戦場であつたことがうかがえます。南側の登城路では、秋風になびく紅葉が訪問者を楽しませてくれます。標高約106メートルの頂上では、街並みの景色が眼下に広がり、天気の良い日は、太平洋を望むこともできますよ。

食べる力を育む

せんだいレシピ帖

農政企画課
☎214・8266

ブロッコリーチャンプルー



仙台産のブロッコリーと生きたまごらげを使用した、フライパン一つで簡単に調理ができる一品です。

材料（3～4人分）

- 豚バラ薄切り肉…200グラム
- ブロッコリー …小1株
- 生きたまごらげ …40グラム
(乾燥の場合は8グラム)
- 木綿豆腐 …150グラム
- ごま油 …小さじ1
- 塩 …小さじ1/2
- 卵 …2個
- かつお節 …3グラム
- しょうゆ …小さじ1/2

作り方

- 1 豚バラ肉を7cm程度の一口大に切り、ブロッコリーを小房に切り分ける。生きくらげは硬いところを取り除き、大きければちぎる。5、6等分にちぎった豆腐をキッチンペーパーの上のせて、水気を切る
- 2 フライパンにごま油を入れて豚肉を並べ、その上にブロッコリーをのせた後、ふたをして中火にかける
- 3 3～4分後、豚肉に焼き色が付いたら、生きくらげを加えてさっと炒め、塩をふる
- 4 豆腐を加えて強火にし、豆腐に焼き色がつくまで動かさずに片面を2分焼く
- 5 全体をさっと炒め、溶き卵を回し入れさらに炒める
- 6 かつお節を入れ、しょうゆを加えて炒め合わせる

食育Point

ブロッコリーは鮮度が落ちやすいため、ぜひ地元でとれた新鮮なものでお試しください

市の職員数と職員給与

職員数の状況について

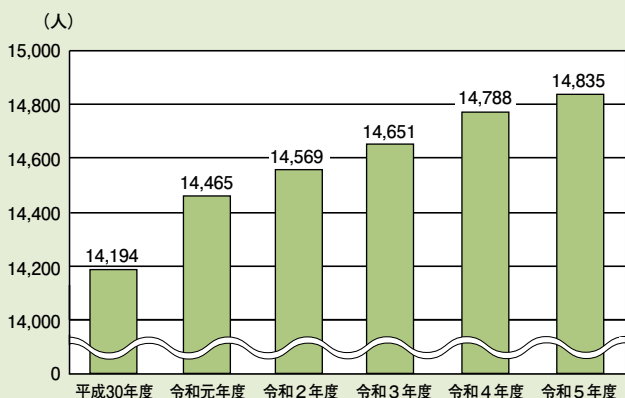
本市の職員数は、保育所の民営化や新型コロナウイルス感染症対応業務の縮小等による減員を実施する一方、DXの推進やシステム標準化への対応、児童相談所の体制強化等により、令和5年4月1日現在、前年同日に比べて47人増員しました。

新たな行政需要に的確に対応していくため、必要な人員数を確保しながら、既存事業の見直しや事務処理の効率化などにより、引き続き職員数の適切な管理を行っていきます。

給与決定の仕組み

例年、仙台市人事委員会で、市内の民間事業所の給与などについて調査研究を行い、それに基づいて市職員の給与勧告を行っています。市職員の給与は、この勧告のほか、国や他の地方公共団体との均衡を考慮して、市議会での審議を経て条例により決定されます。

職員数の推移



※各年4月1日現在

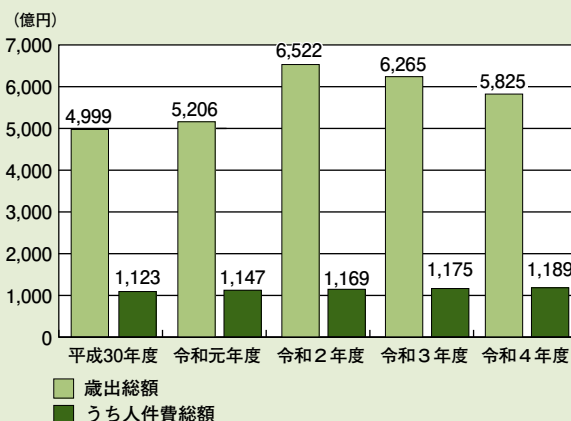
職員数の増減理由

区分	職員数 (人)		対前年度増減数 (▲は減少)	主な増減理由
	令和4年度	令和5年度		
市長部局等 ^注	5,190	5,244	54	DX・システム標準化対応、児童相談所の体制強化等
消防局	1,116	1,109	▲7	退職者の不補充
教育局	6,089	6,090	1	市立学校における学級数の変動に伴う教育職員の増等
水道局	406	407	1	育児休業加配
交通局	766	783	17	安定運行のための体制強化等
ガス局	310	310	0	—
市立病院	911	892	▲19	退職者の不補充
合計	14,788	14,835	47	

※各年4月1日現在

^注市長部局等には、議会事務局・選挙管理委員会事務局・監査事務局・農業委員会事務局・人事委員会事務局を含みます

歳出総額・人件費総額の推移 (普通会計決算額)



※人件費とは、一般職員の給与に、市長や議員などの特別職の報酬や共済費(社会保険料の事業主負担相当分)などを加えたものです

特別職の報酬等の状況

区分	給料および報酬の月額	期末手当
市長	1,310,000円	(令和4年度支給割合) 6月期 1.625月分 12月期 1.625月分 計 3.25月分
副市長	1,020,000円	
議長	1,020,000円	
副議長	910,000円	
議員	840,000円	

※令和5年4月1日現在

職員の初任給の状況

区分	仙台市	
一般行政職	大学卒	190,200円
	高校卒	155,100円

※令和5年4月1日現在

職員の平均給料月額、平均給与月額および平均年齢の状況

	平均給料月額	平均給与月額	平均年齢
一般行政職	321,600円	439,578円	41.3歳
技能職	346,400円	413,327円	53.5歳

※令和5年4月1日現在

※平均給与月額は平均給料月額に地域手当、扶養手当、通勤手当、住居手当、時間外勤務手当、給料の特別調整額(管理職手当)等を加えたものです

市職員の人事や給与、福利厚生などの状況の詳細は、「仙台市人事行政の運営等の状況の公表に関する条例」に基づき公開しています。市役所本庁舎2階市政情報センター、宮城野区・若林区・太白区情報センターで閲覧できるほか、市ホームページでもご覧いただけます。

問職員数については人事課☎214・1215、FAX268・2933
給与については労務課☎214・1217、FAX214・0014



近年の法改正などを踏まえ、仙台市地域防災計画の修正を行いました。主な修正点として、日本海溝・千島海溝沿いの地震への防災対策や、「北海道・三陸沖後発地震注意情報」が発表された場合における本市の防災対応を追加しました。詳しくは市ホームページをご覧ください。お問い合わせください。

問 防災計画課 ☎214・3046

STEM（アット）を用いた全国一斉情報伝達試験を11月15日（水）午前11時に実施します。当日は、市ホームページ、市LINE公式アカウント、市危機管理局X（旧ツイッター）へ試験電文が配信されるほか、市東部に設置している屋外拡声装置により試験音声も放送されます。あらかじめご了承ください。

問 危機管理局 ☎214・8519

南北線新型車両の令和6年度の営業運転開始に向けて、営業時間終了後の夜間に走行試験を行います。南北線沿線にお住まいの方には、ご理解とご協力をお願いいたします。

● 走行試験期間 11月～令和6年6月（月4）10日程度 問 交通局車両課 ☎290・9844

令和6年1月1日（賦課期日）までに新增築工事等が完了した家屋には、令和6年度から固定資産税が課税されます。課税の基礎となる家屋の評価額算出のため、平面図や仕上表等の資料の提出が必要です。対象となる方は個別にお知らせします。

問 北固定資産税課【青葉区】☎214・8604【泉区】☎214・8605、南固定資産税課【宮城野区・若林区】☎214・8694【太白区】☎214・8695

● 11月・12月は「市税滞納整理強化月間」です
安定した税収の確保と公平な税負担の実現のため、集中的に市税の滞納整理に取り組みます。納税の催告後も納付・相談がない場合、滞納処分を行うことがあります。納期限までに納めることが困難な事情がある方は、お早めにご相談ください。

問 北徴収課【青葉区】☎214・8152【泉区】☎214・5027、南徴収課【宮城野区・若林区】☎214・8153【太白区】☎214・8154

● 11月11日～17日は「税を考える週間」です
福祉や教育、道路整備等、市の事業の多くは市税によって賄われています。市ホームページや国税庁ホームページhttps://www.nta.go.jpをご覧ください。税の知識と理解を深めましょう。

問【市税に関すること】税制課☎214・8622、【国税に関すること】仙台北税務署☎222・8121、仙台中税務署☎783・7831、仙台南税務署☎306・8001

電話番号案内 (市外局番022)
仙台市総合コールセンター ☎398-4894
仙台市役所 ☎261-1111(代)
青葉区役所 ☎225-7211(代)
宮城野区役所 ☎291-2111(代)
若林区役所 ☎282-1111(代)
太白区役所 ☎247-1111(代)
泉区役所 ☎372-3111(代)
宮城総合支所 ☎392-2111(代)
秋保総合支所 ☎399-2111(代)

仙台市ホームページ
https://www.city.sendai.jp/

仙台市広報課Facebook
https://www.facebook.com/sendairp/

● 催しは、11月6日からの内容を掲載しています
● 料金の記載のないものは無料(入館料が必要な施設あり)
● 休館日等は事前にご確認ください
● 来庁・来場の際は公共交通機関をご利用ください
● ファクス番号が未掲載の場合は、広報課FAX211・1921、☎214・1150へお問い合わせください
● 市役所への郵便は郵便番号(〒980-8671)と課名のみで届きます

申込時の必要事項
右記の項目を(往復はがきには返信先も)記入してください。特に記載のないものは、はがき1通につき1人、締切日消印有効。

○ 申し込み内容(講座名等)
○ 〒住所
○ 氏名(フリガナ)
○ 電話・ファクス番号
○ その他必要事項

津波警報および大津波警報の発表時、次の施設に避難できるようにになりました。

施設名	住所	避難場所
グユーボー	宮城野区出花	2階の共用下
トオバタ	1-9-13	2階の共用下
グユーボー	宮城野区出花	2階の共用下
トオバタII	1-4-7	2階の共用下
サンハイツ	宮城野区出花	2階の共用下
マリンドカイ	宮城野区出花	2階の共用下
ツインデカイ	1-9-13	2階の共用下
デパール	宮城野区出花	2階の共用下
ラポール	2-10-17	2階以上の共用廊下・階段

問 防災計画課 ☎214・3047

● 入札参加受付 11月6日(月)～30日(木)の平日午前9時～午後5時(郵送の場合は簡易書留で)

所在地	面積	用途	最低売
① 太白区西の平	102.42㎡	地域用途	898万円
② 太白区恵和町	46.75㎡	第二種住居地域	221万円

● 市有地(一般競争入札物件)をお売りします

● 道路不具合通報システムを「道路不具合通報システム」を「活用ください」

道路に関する不具合に気付いたときに、スマートフォンアプリ

期間内必着) ● 現地説明会 11月15日(水)①午前10時～②午前10時半 ● 開札日時 12月21日(木)午前10時(入札は郵送方式。立ち会い不可) ● 物件の所在地は土地の地番で、住居表示とは異なります ● 詳しくは実施要領(市ホームページで閲覧いただけるほか希望者には郵送も可)でご確認ください 問 財政企画課 ☎214・8068

● 初期費用ゼロ太陽光発電システム導入支援の申請は早めに

市では、初期費用ゼロで住宅へ太陽光発電システムが設置できる事業を行っています。

● 申請期限 令和6年1月31日(水) ● 詳しくは市ホームページをご覧ください。お問い合わせは、問 地球温暖化対策推進課 ☎214・8057

申込時の必要事項 ①応募内容 ②〒住所 ③氏名(フリガナ) ④☎・FAX ※往復はがきの場合は返信先も記入

市民の生活状況に関する調査にご協力ください

ひきこもり状態にある方のニーズ等を把握するため、15～64歳の方が属する全世帯(5月1日現在)を対象に調査を実施しています。

● 回答期限 11月30日(木) ● 回答方法 8月から配布している調査票に記載の専用ウェブページまたは添付の返信用はがきにて回答 ● 調査票が届いていない場合は、市ホームページをご確認いただくか、お問い合わせください

問 市民の生活状況に関する調査担当 ☎214・8742

ストップ!DVキャンペーン

11月12日～25日は「女性に対する暴力をなくす運動」期間です。市とせんだい男女共同参画財団では、DV(配偶者やパートナーからの暴力)被害者の支援とDV防止に向けた啓発に集中して取り組みます。

女性への暴力相談電話
DVや性暴力など、あらゆる暴力に悩む女性のための電話相談を実施しています。11月13日(月)～17日(金)は相談時間を延長し、午後9時まで相談を受け付けます。一人で悩まず、まずはご相談ください。

市民図書館の臨時休館

蔵書点検等に伴い、市民図書館を臨時休館します。

● 期間 11月30日(木)～12月6日(水)
問 市民図書館 ☎261・158

高等学校等修学資金借入支援制度のご案内

日本政策金融公庫の教育一般貸付(国の教育ローン)をご利用の方が負担する借入利率のうち、高等学校等の在学期間中に支払った利率を補助します。

● 申請期限 12月8日(金) ● 対

● 通常開設日時 月～(金)午前9時～午後5時(火)のみ午後7時まで。祝休日・12月29日～1月3日(を除く) ● 11月13日(月)～17日(金)は午前9時～午後9時 ● 専用ダイヤル ☎268・5145

● 期間 11月30日(木)まで ● 会場 エル・ソーラ仙台 ● 内容 DVやデートDV、性暴力防止に関する図書展示・貸し出し

ストップ!DVパネル展

● 期間 11月30日(木)まで ● 会場 エル・パーク仙台、エル・ソーラ仙台 ● 内容 DVやデートDV、性暴力防止に関するパネルなどの展示

※いずれも問 男女共同参画課 ☎214・6143

各計画等の中間案をまとめました
—市民の皆さんのご意見をお寄せください

■「仙台市健やかな体の育成プラン2024」中間案
令和6年度以降の、子どもの健やかな体の育成に関する施策等の方向性を示す「仙台市健やかな体の育成プラン2024」の策定に向けた検討を進めています。
申・問 ☎980-8671健康教育課 ☎214・8881、FAX268・2935、Eメール kyo019130@city.sendai.jp

■「仙台市子ども読書活動推進計画2024」中間案
令和6年度以降の、子どもの読書活動に関する施策等の方向性を示す「仙台市子ども読書活動推進計画2024」の策定に向けた検討を進めています。
申・問 ☎980-8671生涯学習課 ☎214・8886、FAX268・4822、Eメール kyo019310@city.sendai.jp

■「史跡仙台南官衛遺跡群保存活用計画」中間案
史跡仙台南官衛遺跡群を適切に保存管理し、整備活用していくための指針を示す計画の策定に向けた検討を進めています。
申・問 ☎980-8671文化財課 ☎214・8893、FAX214・8399、Eメール kyo019320@city.sendai.jp

問 学事課 ☎214・8861

支援対象となる借入限度額		利子補給開始時の学年		
宮城県奨学金を受けている場合		私立	公立	1学年
40万円	20万円	150万円	90万円	2学年
—	—	80万円	50万円	3学年
—	—	40万円	25万円	—

● 対象 市内に住所または本店

対象商品	国内資活用肥料	支援額上限額
令和5年6月1日以降に購入した肥料や緑肥作物種子の該当商品	低成分肥料	200円/20kg
緑肥作物種子	100円/20kg	200円/20kg
価格の1/2	—	—
農業者1人あたり12,000円		

● 化学肥料を減らす農業者を支援します

肥料価格の高騰による経営への影響を緩和するため、肥料等の購入価格の一部を支援します。

区・若林区・太白区情報センターでも会議の情報提供を行います 問 都市計画課 ☎214・8294

● 中間案の配布場所等 市役所本庁舎2階市政情報センター、区役所総合案内、総合支所、宮城野区・若林区・太白区情報センターで11月22日から配布するほか、市ホームページでもご覧いただけます

● 提出方法 中間案に添付の用紙または任意の様式にご意見、住所、氏名(法人・団体の場合は法人・団体名、代表者名)を記入して、郵送、ファクスまたはEメールで12月21日(必着)までに

所在地がある販売農家 ● 支援が適用になる購入先は1社のみ ● 該当商品の確認や支援の申請方法・申請期限等詳しくは、購入先へお問い合わせください 問 農業振興課 ☎214・8335

保健・福祉

12月1日は世界エイズデー

HI-V感染症は、早期に発見・治療し、エイズの発症を抑えることが重要です。検査は匿名で受けられます。

検査日程表: エイズ・梅毒即日検査, 夜間エイズ・梅毒・クラミジア検査, 夜間検査, 休日検査, アエル6階, 健康相談所 興生館(青葉区宮町1-1-5), 各回30人程度(先着), 25人程度(先着), 採血後約1時間(判定保留の場合は、後日お知らせします)

●予約制 申検査日の1カ月前より前日までの平日午後1時〜4時に予約専用電話☎090・4478・4641で。市ホームページからも申し込みます

ノロウイルスにご注意! 冬はノロウイルスによる健康被害が多発する季節です。調理前の手洗いや、食品の十分な加熱調理等、予防に努めましょう

お知らせ

働きたい障害のある方へ 説明会 ●日時11月22日(水)午前10時〜11時半 ●会場障害者就労支援センター

●日時11月15日(水)、12月20日(水)午前9時〜午後4時半 ●会場アエル7階 ●内容起業・経営の専門家による起業に関する個別相談会

専門家が勢ぞろい! 起業・創業なんでも相談DAY (フリー) ●日時11月15日(水)、12月20日(水)午前9時〜午後4時半

社センター管理課および衛生課で配布しています。 問区役所保健福祉センター管理課または衛生課(☎は10ページ)

発達に障害のある児童の入園募集

●募集施設 ながよし学園(宮城野区鶴ヶ谷5-22-1) ●対象 3歳以上で毎日通園可能な児童各30人程度

市民健診の受診をお忘れなく

市が実施する市民健診のうち、胃がん・子宮頸がん・乳がん・大腸がん検診および基礎健診の追加申し込みの締め切りは11月30日(木)

からも申し込みます。すでに受診券をお持ちの方は、忘れずに受診しましょう。

パソコンサンドフリールチェックができません

期間限定でフリール(加齢により心身の活力が低下した状態)をチェックすることができません

国民健康保険料・後期高齢者医療保険料の納付は口座振替をご利用ください

パソコンやスマートフォンからインターネットを利用して、保険料の口座振替の申し込み

新型コロナウイルス ワクチン接種のお知らせ

令和5年秋開始接種を実施しています ●対象 初回接種を完了し、前回接種から3カ月以上経過した、生後6カ月以上の全ての方

非自発的失業者の国民健康保険料の軽減制度

倒産・解雇・雇止め等により離職した方の国民健康保険料を軽減する制度があります。

区分: 特定受給資格者, 特定理由離職者, 軽減期間中, 軽減受けるに届け出が必要でない

11月はねんきん月間です

国民年金保険料を納めないまま放置すると、老齢基礎年金やいざというときの障害基礎年金、遺族基礎年金を受け取ることができない場合があります

今月の採用情報 ()内は募集人数

市職員(正職員), 市職員【特別支援教育職員】(会計年度任用職員), 市職員(会計年度任用職員), 公益財団法人職員, 学校給食パート職員【300人程度】, 市立学校代替職員登録者(給食調理員)

「仙台MaasXプラス」デジタルスタンプラリー
 仙台Maas(目的の地までのルート検索やチケット購入・利用まで、全てをウェブで完結できるサービス)と、みやぎ応援ポケモンの「ラプラス」が連携したデジタルスタンプラリーを実施します。スタンプを集めて応募すると、抽選でオリジナルグッズが当たります。
 ●期間 11月10日(金)～令和6年1月5日(金) ●内容 仙台市・富谷市・名取市・利府町・川崎町に設置されたスポットを巡りスマートフォンでデジタルスタンプを集めます ●詳しくはホームページへ<https://sendai-maas.jp/stamp rally2023-info.html>をご覧ください 問プロジェクト推進課 ☎214・1254

四ツ谷用水フォーラム
 ●日時 12月9日(土)午後1時半～3時半 ●会場 東北大学青葉山新キャンパス環境科学研究科本館(青葉区荒巻字青葉46-1) ●内容 四ツ谷用水と山形五環を例に、城下を潤した用水の歴史をひもときます ●定員 130人(抽選) 申フアックスまたはEメールに**申込時の必要事項**を記入して11月26日までに**申・問環境共生課** ☎214・0000

仙台市役所しごとセミナー
 市職員による業務の説明や市職員との座談会、個別相談をオンラインで行います。
 ●日時 12月13日(水)午後5時～7時 ●対象 市職員として働きたいと考えている高校生以上の方(事務 300人(土木・建築・機械・電気)各50人(いずれも先着)) ●個別相談のみの参加も可(職種不問) ●詳しくは市ホームページをご覧ください
 ●参加の有無が採用に影響することはありません 申11月6日午前10時から市ホームページで**問** 人事委員会事務局任用課 ☎214・4457

せんだいナビゲーターによる個別面談
 市職員が「せんだいナビゲーター」となり、仕事の魅力ややりがいを、対面でお伝えします。
 ●面談期間 ①12月14日(木)～令和6年1月5日(金) ②令和6年1月9日(火)～25日(木) ●対象 市職員として働きたいと考えている高校生以上の方 ●職種 事務、福祉、衛生、土木、建築、機械、電気、化学、造園、獣医師、心理、保健師、保育士、栄養士、学校事務、文化財主事、動物飼育員 ●詳しくは市ホームページをご覧ください ●申し込みの有無が採用に影響することはありません

7、FAX 214・0580、Eメール kan007130@city.sendai.jp

宮城野区文化センターの催し
 ●みやぶん「夢ギャラリー」
 ●日時 11月7日(火)～12日(日) 午前10時～午後6時(最終日は午後5時まで) ●内容 宮城野高等学校美術科生徒による、絵画や彫刻等の展示
 ●みやぶん演劇ワークショップ「みやぶん演劇学校」
 ●日時 12月5日(火)・8日(金)・15日(金)・19日(火)・22日(金)(全5回) 午後6時半～9時 ●対象 中学生以上20人(先着) ●中学生は保護者同伴 ●費用 2500円(高校生以下無料) 申11月7日午後1時から電話またはEメール(申込時の必要事項)と年齢、演劇経験の有無を記入)で。直接施設も可
 ●ワンコインシアター
 ●日時 12月21日(水)午後2時～7時 ●内容 小池真理子著「妻の女友達」の演劇の上演
 ●入場料(自由席) 各500円 ●チケットは宮城野区文化センターで販売中。11月7日午前11時から電話またはEメールでも受け付けます
 ※いずれも申・問宮城野区文化センター ☎257・1213、Eメール miyabun-ticket@hm-sendai.jp

ありません 申市ホームページで①11月20日までに②11月21日午前10時から **問** 人事委員会事務局任用課 ☎214・4457

募集
 令和6年3月9日(土)に開催する「仙台防災未来フォーラム2024」出展団体を募集します。
 ●対象 防災・減災・復興・環境等に関する活動内容の発表やワークショップ、展示等を行うことができる団体(抽選) 申ホームページへ<https://sendai-resilience.jp/mrai-forum2024/>で11月10日までに **問** 仙台防災未来フォーラム2024運営事務局 ☎722・1657、防災環境都市推進室 ☎214・8098

「わたしの杜の都スタイル」インスタグラムキャンペーン
 仙台ならではの、環境に優しい行動や身近な自然に親しむ姿などの投稿を募集します。
 ●募集期間 11月1日(水)～12月31日(日) ●対象 仙台市環境局公式アカウント(ID: @sendai.kankyo)をフォローしている市内にお住まいの方 ●応募方法 ハッシュタグ「#杜の都スタイル」と仙台市環境局公式アカウントのタグを付けて投稿 ●優れた投稿をした方には賞品をプレゼント ●詳しくはホームページへ<https://www.tamakic.jp/>をご覧ください 問環境共生課 ☎214・0007

相談窓口 秘密厳守 ★は祝休日を除く

相談内容	日時	電話	会場・その他
父子家庭の就業相談・一般生活相談★	毎週(月)～(金) 18:00～20:00	父子家庭相談支援センター ☎302-3663	Eメールkosodate@personal-support.orgでも相談可
シングルマザーの就業・自立相談、養育費相談★	毎週(火) 11:00～19:00、毎週(水)～(土) 9:00～17:00	母子家庭相談支援センター ☎212-4322	予約制/託児有り/電話相談も可
思いがけない妊娠などのLINE相談	毎日 17:00～22:00	LINE公式アカウント「せんだい妊娠ほっとライン」ID: @215cjkku	専門の相談員が対応/LINEアプリで友だち追加の上相談内容を送信
助産師による妊産婦電話相談★	毎週(月)・(水)・(金) 13:00～19:00	妊産婦の電話相談 ☎090-1060-2232	妊娠・出産・育児等に関する相談に助産師が対応
不妊・不育症に関する相談★	毎週(水) 9:00～10:00、毎週(木) 15:00～17:00	みやぎ・せんだい不妊・不育専門相談センター ☎728-5225	認定看護師等が対応/面接相談は予約制
グリーフケア相談★	第1・3(月) 13:00～14:00	みやぎ・せんだい不妊・不育専門相談センター ☎090-9714-7774	流産や死産を経験した方の相談に心理士が対応
女性医療相談	11/18(土)・12/9(土) 14:00～17:00	宮城県女医会 ☎090-7075-2525	アエル28階で/女性医師が対応/予約制/託児有り
男性のための電話相談	11/10(金)・24(金) 18:00～21:00	仙台市「男性のための電話相談」 ☎302-6158	生き方や働き方、人間関係など、さまざまな悩みに男性相談員が対応
いじめに関する相談★	毎週(月)・(水)・(土) 10:00～17:00、毎週(火)・(金) 12:00～19:00	いじめ等相談支援室S-KET(エスケット) ☎0120-303-8366	Eメールs-ket@city.sendai.jpでも相談可/面接相談は予約制/市内に居住または市立学校に在籍する児童生徒とその保護者が対象
難病に関するさまざまな相談 ①面談・電話相談★ ②電話相談	①毎週(月)～(金) 10:00～17:00 ②11/12(日)・18(土) 11:00～16:00	仙台市難病サポートセンター ☎796-9131	難病に関する悩みの相談に専門の相談員が対応。家族による相談も可/面談相談は予約制
高齢者に関する総合相談	①一般相談 10:30～16:30 ②専門相談 指定日時	シルバーセンター総合相談センター ☎215-4135	②専門相談(税務・年金・法律)は予約制。曜日や時間等詳しくはお問い合わせ

相談内容	日時	電話	会場・その他
生活困りごとの健康相談	11/21(火) 13:00～16:00	宮城県司法書士会 ☎263-6755	宮城県司法書士会館で/司法書士・公認心理師等が対応/予約制
無料法律相談とこころの健康相談	11/25(土) 13:00～17:00	仙台的のちの電話事務局 ☎718-4401	福祉プラザで/カウンセラー・弁護士が対応/予約制/託児有り
労働に関する職場や仕事の悩み相談★	毎週(火) 10:00～12:00、13:00～16:00	仙台市労働相談室 ☎214-6144	市役所本庁舎1階労働相談室で/社会保険労務士が対応/直接会場へ/電話相談も可
電話による消費生活特別相談	11/19(日) 10:00～16:00(1人30分)	消費生活特別相談ダイヤル ☎212-3110	弁護士・消費生活相談員が対応
キャリア・コンサルティング	12/7(木)・16(土) 10:00～17:00、12/11(月) 13:40～20:00	仙台市産業振興事業団 ☎724-1212	アエル7階またはオンラインで/予約制/申ホームページ https://www.siip.city.sendai.jp/jobsta/ または電話で
休日・夜間の起業相談	11/20(月) 17:15～20:15、11/26(日) 9:00～16:30		アエル7階で/予約制/申ホームページ https://www.siip.city.sendai.jp/assista/ または電話で
木造住宅の耐震化相談	12/5(火) 9:00～16:00	建築指導課 ☎214-8323	上杉分庁舎2階で/昭和56年5月以前に建てられた戸建木造住宅が対象/予約優先

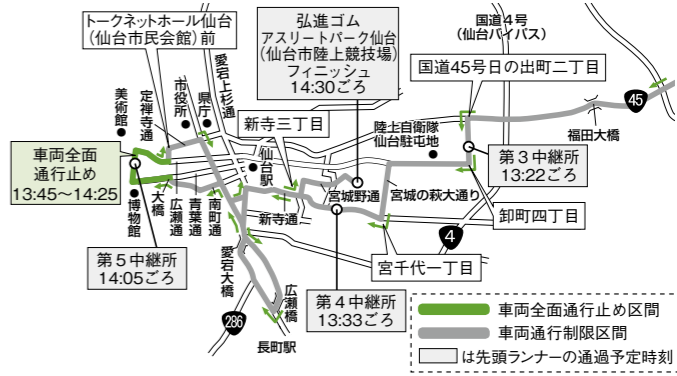
11月25日～12月1日は犯罪被害者週間です

相談内容	日時等	電話
犯罪被害者等支援総合相談電話★	毎週(月)～(金) 9:00～17:00	相談専用電話 ☎214-6151
みやぎ被害者支援センター相談電話★	毎週(火)～(金) 10:00～16:00	相談専用電話 ☎301-7830
性暴力被害相談★	毎週(月)～(金) 10:00～20:00、毎週(土) 10:00～16:00(上記時間外は国のコールセンターに繋がります)	性暴力被害相談支援センター宮城(けやきホットライン) ☎0120-556-460
宮城県警察本部性犯罪被害相談電話	24時間受付	性犯罪被害相談電話 全国共通番号 #8103

「市民活動サポートセンター」**「事務用ブース」使用団体募集**
 ●使用期間 令和6年2月1日(木)～令和7年1月31日(金)(審査により最長3年まで期間の更新可) ●対象 継続的に市民活動を行い、市内に専用の事務所を持たない団体(事業者を除く) ●募集数 5ブース(選考) ●設備等 机・イス・ロッカー。面積約4平方メートル ●使用料 月額7200円 申二日町第四庁舎(アーバンネット勾当台ビル)2階市民協働推進課、市民活動サポートセンターで配布する申込用紙(市ホームページ)からもダウンロード可)で11月30日までに **問** 市民協働推進課 ☎214・1089

仙台89ERSホームゲーム無料観戦ペアチケットプレゼント
 ●日時 12月9日(土)午後4時5分～、12月10日(日)午後2時5分～ ●会場 ゼビオアリーナ仙台

全日本実業団対抗女子駅伝競走大会 交通規制のお知らせ
 交通規制日時 11月26日(日) 12:45～14:45
 市内では当日、上記時間帯にコース周辺で交通規制が行われます。皆様のご理解とご協力をお願いします。



講座・催し
 ●日時 12月19日(火)午後7時～ ●会場 東京エレクトロンホール宮城 ●指揮 山田和樹 ●曲目 リヒャルト・シュトラウス「アルプス交響曲」ほか ●入場料(全席指定) 5席7千円、A席5千円ほか ●未就学児は入場不可 **問** 仙台フィルハーモニー ☎225・3934

仙台フィルハーモニー交響楽団・アンサンブル金沢フレンドシップコンサート
 ●日時 12月19日(火)午後7時～ ●会場 東京エレクトロンホール宮城 ●指揮 山田和樹 ●曲目 リヒャルト・シュトラウス「アルプス交響曲」ほか ●入場料(全席指定) 5席7千円、A席5千円ほか ●未就学児は入場不可 **問** 仙台フィルハーモニー ☎225・3934

問宮城県スポーツ振興課 ☎211・3178、仙台市スポーツ振興課 ☎214・8800

たまきさんサロン講座

Table with 4 columns: 日時, 催し名等, 対象, 内容. Includes events like '仙台の食文化' and '竹細工'.

観光ガイドと仙台城登城路を歩こう! 日時11月11日(土)・12日(日)...

学校給食試食会

Table with 4 columns: 日時, 会場, 献立, 内容. Lists school lunch samples from various schools.

内容 給食の試食や給食センターの見学等 対象 市内にお住まいの方各20人(先着)...

ハンドボール観戦講座 日時11月25日(土)午後2時~4時...

11月のお知らせ

ながら、仙臺緑彩館から仙台城本丸跡までの登城路を巡ります ●定員各10人程度(先着)...

仙臺緑彩館の催し 追廻いろはにほへと 期間11月3日(祝)~令和6年2月29日(木)...

城下町せんだい日本伝統文化体験フェアin西多賀 日時12月2日(土)・3日(日)...

わくわく映画館 11/18(土) 11/11(日) 11/18(土) 10:00~11:30...

中アートの世界 日時 12/2(土) 13:30~15:30 10:00~13:00...

防災林の松ぼっくりでクリスマスリースづくり 日時12月2日(土)午前10時~正午...

子どもと保護者10組20人(抽選) 申込時必要事項を記入して11月19日まで...

子どもと保護者10組(1組3人まで) [抽選] ●集合・解散 市役所本庁舎北側駐車場...

子どもと保護者10組(1組3人まで) [抽選] ●集合・解散 市役所本庁舎北側駐車場...

文化財展「みんなあつまれ文化祭(ぶんかざい)」

文化財展「みんなあつまれ文化祭(ぶんかざい)」 日時11月8日(水)~12日(日)...

地産地消イベント「仙台の農業を知るツアー」 野菜などの生産現場等をバスで巡りながら生産者の話を聞き...

コース 11/25(土) 9:20~15:20 11/18(土) 9:20~15:20...

子どもと保護者10組20人(抽選) 申込時必要事項を記入して11月17日まで...

子どもと保護者10組(1組3人まで) [抽選] ●集合・解散 市役所本庁舎北側駐車場...

子どもと保護者10組(1組3人まで) [抽選] ●集合・解散 市役所本庁舎北側駐車場...

子どもと保護者10組(1組3人まで) [抽選] ●集合・解散 市役所本庁舎北側駐車場...

子どもと保護者10組(1組3人まで) [抽選] ●集合・解散 市役所本庁舎北側駐車場...

子どもと保護者10組(1組3人まで) [抽選] ●集合・解散 市役所本庁舎北側駐車場...

のびすくの家

Table with 4 columns: 内容, 日時, 対象, 受付. Lists 'のびすくの家' events for various groups.

せんだい収穫まつり

せんだい収穫まつり 日時11月11日(土)・12日(日)...

旬の香り市

旬の香り市 日時11月8日(水)・20日(月)...

11月9日(木)・15日(水)は秋の火災予防運動週間です

11月9日(木)・15日(水)は秋の火災予防運動週間です 空気が乾燥し火災が増える時...

住まいの活用(売却・賃貸等)に関する相談を受け付けます 将来使われなくなる、またはすでに使われていない市内の住宅の活用について...

●日時 11月23日(祝)午前9時半～午後1時半(雨天時中止)
●会場 青葉区下愛子字西風(青葉区)
●内容 登山道整備、枯れ木の伐採など
●対象 18歳以上の登山愛好者が可能な方10人(抽選)
申込はがき、ファクスまたはEメールに①②③④⑤⑥⑦⑧⑨⑩⑪⑫⑬⑭⑮⑯⑰⑱⑲⑳㉑㉒㉓㉔㉕㉖㉗㉘㉙㉚㉛㉜㉝㉞㉟㊱㊲㊳㊴㊵㊶㊷㊸㊹㊺㊻㊼㊽㊾㊿

●日時 11月16日(木)午後2時～午後4時
●会場 急患センター
●内容 認知症とフレイル予防に関する講話
●定員 100人(先着)
●直接会場へ
●駐車場は利用できません
問医療政策課 ☎214・8196

●日時 11月23日(祝)午前9時半～午後1時半
●会場 宮城野区役所1階ロビー
●内容 宮城野区役所1階ロビー
●会場 宮城野区役所1階ロビー
●会場 宮城野区役所1階ロビー

●日時 11月30日(木)午後2時～4時
●会場 二日町第五仮庁舎(オンワード樫山仙台ビル)10階
●内容 人と動物の福祉に関する講話
●定員 150人(先着)
●申込はがき、ファクス、Eメール
●申込時の必要事項と紙芝居上演講習会

●日時 12月2日(土)午前9時半～午後0時半
●会場 青葉区役所7階
●内容 紙芝居上演の技術や心得を学びます
●定員 15人(先着)
●費用 500円
●申込はがき、ファクス、Eメール
●申込時の必要事項と紙芝居上演講習会

●日時 12月2日(土)午後2時～午後4時
●会場 仙台市市民活動サポートセンター
●内容 希望を拓くスピリチュアルケアーフランクルの治療例に学ぶ
●加藤美紀氏

●日時 12月7日(木)午後2時～午後4時
●会場 エル・ソーラ仙台
●内容 離婚手続きの流れ、財産分与や親権などについて説明します
●対象 離婚に悩む当事者の女性15人(先着)
●託児有り(6カ月～小学1年生)
●申込はがき、ファクス、Eメール
●申込時の必要事項と紙芝居上演講習会

●日時 12月16日(日)14:00～15:30
●内容 コミュニティダグスの体験
●対象 障害のある小学生以上の方10人(付き添い可)、障害のない小学生以上の方5人(いずれも抽選)
●手話通訳有り(要申し込み)

●日時 12月16日(日)14:00～15:30
●内容 コミュニティダグスの体験
●対象 障害のある小学生以上の方10人(付き添い可)、障害のない小学生以上の方5人(いずれも抽選)
●手話通訳有り(要申し込み)

12月3日～9日は障害者週間です

障害や障のある方への理解を深めるとともに障のある方の社会参加への意欲を高めることを目的に、さまざまな催しを行います。

●日時 12月3日(日)13:00～16:30
●会場 福祉まつり「ウエルフェア2023(障害者週間記念式典)」心の輪を広げる体験作文や障害者週間のポスター等の入賞者の表彰のほか、障害理解に関する講演等を行います。

●日時 12月9日(日)10:30～14:30
●会場 宮城野体育館
●内容 ボッチャ、卓球、車いすテニスなどの障害者スポーツの体験、食品・物品販売等
●持ち物 室内用運動靴
●直接会場へ
問仙台市障害者スポーツ協会 ☎236・8690、FAX236・8691

●日時 11/13(月)～17(金) 9:00～17:00(最終日は15:00まで)
●会場 泉区役所本庁舎1階ロビー
●内容 金賞・最優秀作品

Table with 4 columns: 日時, 展示内容, 会場, 応募方法

問仙台市障害者福祉協会 ☎266・0294、FAX266・0292

障害者福祉センターの催し(★は直接会場へ)

Table with 4 columns: ①日時, ②内容等, ③会場

②④⑥の申込はがきまたはファクスに①②③④⑤⑥⑦⑧⑨⑩⑪⑫⑬⑭⑮⑯⑰⑱⑲⑳㉑㉒㉓㉔㉕㉖㉗㉘㉙㉚㉛㉜㉝㉞㉟㊱㊲㊳㊴㊵㊶㊷㊸㊹㊺㊻㊼㊽㊾㊿

生涯学習支援センターの催し

①せんだい市民カレッジ
ア)市民プロデュース講座「子どもとのつき合い方講座—あなたが気付けば子どもとの世界が変わる」

Table with 3 columns: 日時(全3回), 講話内容/◎講師名

●対象 市内にお住まいか通勤・通学している方60人【抽選】
イ)アート思考「考えを視える」へ—描くと視える世界・グラフィックレコーディング講座
絵や図を使って自分の思考や、チームの思考を視える化することで、日頃の学習や目標の達成などに応用できる「グラレコ」について学びます。

Table with 3 columns: 日時(全3回), 内容, 講師名

●対象 市内にお住まいか通勤・通学している18歳以上の方30人【抽選】

②障害のある人もない人も共に学ぶ ミンナシテマザール

●日時 12月16日(日)14:00～15:30
●内容 コミュニティダグスの体験
●対象 障害のある小学生以上の方10人(付き添い可)、障害のない小学生以上の方5人(いずれも抽選)
●手話通訳有り(要申し込み)

申込はがきまたはファクスに①②③④⑤⑥⑦⑧⑨⑩⑪⑫⑬⑭⑮⑯⑰⑱⑲⑳㉑㉒㉓㉔㉕㉖㉗㉘㉙㉚㉛㉜㉝㉞㉟㊱㊲㊳㊴㊵㊶㊷㊸㊹㊺㊻㊼㊽㊾㊿

アニパル仙台の催し

●日時 11/11(土)10:00～12:00
●会場 アニパル猫日和譲渡会
●内容 アニパル猫日和譲渡会
●持ち物 猫の譲渡会

学都仙台コンソーシアム サテライトキャンパス公開講座

Table with 4 columns: 実施機関, 開講日時, 講座名/◎講師名, 定員

●会場 市民活動サポートセンター

オンライン講座

Table with 4 columns: 実施機関, 開講日時, 講座名/◎講師名, 定員

申込はがきまたはファクスまたはEメール(件名に「公開講座申し込み」と記入)に①②③④⑤⑥⑦⑧⑨⑩⑪⑫⑬⑭⑮⑯⑰⑱⑲⑳㉑㉒㉓㉔㉕㉖㉗㉘㉙㉚㉛㉜㉝㉞㉟㊱㊲㊳㊴㊵㊶㊷㊸㊹㊺㊻㊼㊽㊾㊿

●日時 11月28日(火)午後1時半〜3時 ●会場 仙台市難病サポートセンター(交通局庁舎7階) ●内容 日常生活での悩みや不安などについて、同じ疾患の方同士で語り合います ●対象 特発性拡張型心筋症の方5人(先着) 申11月6日午前10時から電話で仙台市難病サポートセンター ☎796・9131

Table with 3 columns: 日時, 内容, 会場. ①11/19(日) 胆道閉鎖症(自分の病気)に関する講演会. ②11/26(日) グウン症(言語障害があっても夢をあきらめない!)に関する講演会.

難病医療相談会

宮城社会福祉センターの催し ①丈夫な骨を大切にするための講座 ●日時 11月16日(木)・30日(木) (全2回) 午後1時半〜2時半 ●内容 薬剤師と管理栄養士による、骨粗鬆症予防に関する講演 ●定員 20人程度(先着) ②おたがいさまの子育てサロン おのきん&エリーのあそびまヨイタイム ●日時 11月23日(祝)午前10時〜11時半 ●内容 親子で人形劇などを楽しみます ●対象 市内にお住まいの1歳以上の未就学児と保護者15組(先着) ※いずれも申11月7日②11月9日午前9時から電話で。直接施設も可 申・問宮城社会福祉センター ☎392・6382

仙台市市民文化事業団の催し

①日立システムズホール仙台 パフォーマンスフェスティバル ●日時 11月25日(土)・26日(日)10:00〜16:30 ●会場 日立システムズホール仙台 ●内容 公募出演者によるステージ、ジャズやゴスペルのコンサート、ワークショップや展示など ●一部有料プログラム有り ●直接会場へ

②パフォーマンスフェスティバル 特別企画 みんなの聴きたい曲でリクエストコンサート

●日時 11月25日(土)・26日(日)10:00〜16:30 ●会場 日立システムズホール仙台 ●出演 熊谷駿(サクソ)ほか ●チケットは日立システムズホール仙台、チケットぴあ、ローソンチケットほかで販売中

Table with 3 columns: 日時, 内容等, 入場料(自由席). 11/26(日) 11:00〜11:45 親子で楽しめるジャズのファミリーコンサート. 15:00〜16:30 あなたのリクエストでつくるジャズコンサート.

●会場 日立システムズホール仙台 ●出演 熊谷駿(サクソ)ほか ●チケットは日立システムズホール仙台、チケットぴあ、ローソンチケットほかで販売中

せんだいメディアテークの催し

■展覧会「自治とバケツと、さいかちの実一エピソードでたぐる追廻住宅」 ●日時 11月3日(祝)〜12月24日(日)10:30〜18:30 (入場は18:00まで) ●内容 青葉山公園にかつてあった追廻住宅の歴史や暮らしを、美術家の構成・制作による写真やエピソードの展示を通して振り返ります ●費用 一般500円(高校生以下無料)

■展覧会関連イベント「ギャラリートーク」 ●日時 12月2日(土)13:30〜15:00 ●内容 展覧会について、展示を制作した美術家の佐々瞬氏と伊達伸明氏が解説します ●展覧会入場料がかかります ●直接会場へ

■未来への映画便 in 仙台

Table with 3 columns: 日時, 内容等, 対象. 12/9(土) 10:00〜11:15, 13:30〜14:45 ①映画上映「ヘルマン・スロープ 目の見えない子ども2」.

●託児有り(6カ月〜未就学児。要申し込み) ●催しの内容や託児の申し込み方法など、詳しくはホームページhttps://www.smt.jp/projects/cinema/をご覧ください

shakyo-sendai.or.jp 問 214・8180 ●日時 12月9日(土)午前9時半〜10時半, 11時〜正午 ●会場 福祉プラザ ●対象 市内にお住まいで療育手帳をお持ちの15歳以上の方(在学中の方を除く)各10人(抽選)。付き添い可 ●費用 各1700円 申電話またはファクス(申込時の必要事項を記入)で11月13日までに仙台市知的障害者関係団体連絡協議会 ☎211・5030, FAX 211・7071

中途失聴者・難聴者生活訓練(発声訓練教室) ●日時 12月2日(土)午前10時〜正午 ●会場 福祉プラザ ●内容 声を出す仕組みを学びながら、基本的な発声トレーニングを行います ●対象 市内にお住まいで聴覚障害のある方15人(抽選) 申ファクスに申込時の必要事項を記入して11月25日までにみやぎ・せんだい中途失聴難聴者協会 FAX295・2978 問仙台市障害者福祉協会 ☎266・0294, FAX266・0292

高次脳機能障害「家族のための交流会」 ●日時 11月24日(金)午前10時〜正午 ●会場 障害者総合支援センター ●内容 地域包括支援センター職員によるミニ講話と家族同士の交流会 ●対象 高次脳機能障害がある方の家族10人(先着) 申11月6日午前9時から電話で障害者総合支援センター ☎771・6511

女性会ティータム ●日時 12月1日(金)午前10時〜正午 ●会場 福祉プラザ ●内容 視覚障害のある女性のための情報交換会 ●対象 市内にお住まいの視覚障害のある女性15人(抽選) 申電話で11月27日までに仙台市視覚障害者福祉協会 ☎213・5811

申込時の必要事項 ①応募内容 ②〒住所 ③氏名(フリガナ) ④☎・FAX ※往復はがきの場合は返信先も記入

ひきこもりや障害のある方の家族向け学習会・相談
●日時 11月15日(水)午後2時～4時 ●会場 富沢市民センター ●内容 個別相談 ●対象 市内にお住まいでひきこもり状態にある方の家族6組(先着) 申11月6日午前10時から電話または仙台市ひきこもり地域支援センター☎285・3581

終末期医療を考える講演会
●日時 12月3日(日)午後2時～4時 ●会場 中小企業活性化センター(アエル5階) ●内容 住み慣れた地域で最後までよく生きるために、必要な医療について考えます ●定員 400人(先着) ●直接会場へ問 医療政策課☎214・8196

ひきこもりや障害のある方の家族向け学習会・相談
●日時 11月15日(水)午後2時～4時 ●会場 富沢市民センター ●内容 個別相談 ●対象 市内にお住まいでひきこもり状態にある方の家族6組(先着) 申11月6日午前10時から電話または仙台市ひきこもり地域支援センター☎285・3581

お知らせの見方は10ページ参照。ファクス番号が未掲載の場合は、広報課FAX211・1921へお問い合わせください

せんだい豊齢学園公開講座「仙台的歳時記 ゆくゆく年」
●日時 12月18日(月)午後1時半～3時 ●会場 シルバーセンター ●対象 市内にお住まいのお勤めの50歳以上の方50人(先着) ●費用 500円 申11月7日午後1時から電話またはファクス、Eメール(申込時の必要事項と年齢を記入)でせんだい豊齢学園事務局(シルバーセンター内)☎215・3129、FAX215・4140、Eメールkigai@sendai-hw.or.jp

せんだい豊齢ネットワークの催し
せんだい豊齢ネットワーク
●日時 11月17日(金)午前10時～午後3時 ●内容 シニアサークルの発表、体験コーナー等脳と身体が元気になる!はつらつコンサート
●日時 11月17日(金)午後1時～2時半 ●内容 懐かしい名曲を聞きながら体を動かします ●対象 市内にお住まいかお勤めの方50人(先着) 申11月7日午前9時から電話またはファクス、Eメール(申込時の必要事項を記入)で
※いずれも ●会場 シルバーセンター 申・問せんだい豊齢学園事務局(シルバーセンター

内)☎215・3129、FAX215・4140、Eメールkigai@sendai-hw.or.jp

仙台市健康福祉事業団の催し

講座名	日時	内容	定員
テーマ別介護講座	12/6(水) 13:30~15:30	「脳卒中、つらさの対処法」をテーマとした介護実践講座	50人(先着)
介護士講座	12/9(土) 10:00~12:00	「認知症のお悩みをケアする介護士」	30人(先着)

①介護講座
②高齢者運動教室 公開講座
●日時 12月12日(火)午前10時半～正午 ●内容 『「えっ?」て今日何言いましたか?』聞きづらさの原因と対策』と題した講演 ●定員 150人(先着) 申11月13日午前10時から電話または直接施設へ
※いずれも ●会場 シルバーセンター 申・問仙台市健康福祉事業団☎215・3711、FAX215・3718、Eメールsenkaigo@nifty.com☎215・3194

シルバーセンターの催し
①午後のひととき クラシックはいかが
●日時 12月1日(金)午後2時～3時 ●内容 シルバーセンターの選出理由や撮影時のエピソード等に関するお話 ●対象 市内にお住まいかお勤めの方50代の方30人(先着) ●費用 500円 申11月6日午前10時から電話またはファクス、Eメール(申込時の必要事項と年齢を記入)で
※いずれも申・問シルバーセンター

3時 ●内容 シルバーセンター音楽隊による弦楽四重奏のコンサート ●定員 200人(先着) ●入場料 1200円 ●入場券は11月6日午前10時からせんだい豊齢ネットワーク事務局(シルバーセンター内)で販売
②はじめてのスマートフォン体験教室
●日時 12月12日(火)午前10時～12時 12月13日(水)午後13:30～15:30 ●内容 スマートフォンの活用術 ●対象 市内にお住まいかお勤めの方60歳以上で初めてスマートフォンの購入を検討している方各回15人(抽選)

スマートフォン講習会

会場	日程	時間・内容			
		9:30~	11:00~	13:30~	15:00~
広瀬市民センター	11/8(水)	電話・カメラ	インターネット	地図アプリ	LINE基礎
	11/9(木)	セキュリティ対策	マイナポータル活用	—	—
北山市民センター	11/14(火)	メール	インターネット	地図アプリ	セキュリティ対策
	11/15(水)	LINE基礎	マイナポータル活用	—	—
若林市民センター	11/21(火)	電話・カメラ	地図アプリ	LINE基礎	セキュリティ対策
	11/22(水)	オンライン会議	オンライン診療	—	—
松陵市民センター	11/29(水)	メール	インターネット	地図アプリ	LINE基礎
	11/30(木)	セキュリティ対策	健康保険証登録	—	—
富沢市民センター	12/7(木)	電話・カメラ	インターネット	メール	地図アプリ
	12/8(金)	マイナカード申請	マイナポータル活用	—	—
南光台市民センター	12/13(火)	電話・カメラ	インターネット	地図アプリ	LINE基礎
	12/14(水)	オンライン会議	オンライン診療	—	—
生涯学習支援センター	12/19(火)	メール	地図アプリ	セキュリティ対策	LINE基礎
	12/20(水)	メール	インターネット	地図アプリ	セキュリティ対策
八木山市民センター	12/21(木)	LINE基礎	健康保険証登録	—	—

●定員=各回8人[先着] ●スマートフォンの貸し出し有り(数に限り有り) ●複数申し込み可 申11月6日10:00から電話で接続オ(☎050・1807・8591(平日10:00~17:00) 問まちのデジタル推進課☎214・1248

老人福祉センターの催し

市内にお住まいの60歳以上の方が対象です。催しの内容など詳しくは各センターへお問い合わせください

■台原老人福祉センター(〒981-0903青葉区台原森林公園1-3 ☎233-3901、FAX233-4248)

催し名等	日時	定員	受付
①シニア健康運動教室	12/6・20、1/17、2/7・21、3/6・20 各水曜日(全7回)	9:30~10:30、11:00~12:00	各40人(抽選)
②eスポーツ体験(電子機器を用いたスポーツ競技等の体験)	12/7(水)	10:30~12:00	20人(抽選)
③趣味の体験教室 和んだふる和ーど(煎茶体験)	12/10(日)	13:00~15:00	10人(先着)

●費用=③700円 申①往復はがきに催し名、住所、氏名(フリガナ)、電話番号、年齢を記入して郵送または持参②③電話または直接施設へ

■小鶴老人福祉センター☎・FAX236-4171

催し名等	日時	定員	受付
知っておきたい福祉施設の役割(福祉施設の説明と紹介)	11/29(水)	13:30~15:00	20人(先着)

申電話または直接施設へ

■沖野老人福祉センター仮事務所☎282-0531、FAX282-0532

催し名等	日時	定員	受付
介護保険教室(施設と介護認定の話)	11/29(水)	13:30~14:30	15人(先着)

●会場=沖野市民センター 申電話で

※沖野老人福祉センターは、大規模改修工事終了に伴い、12月1日(金)から再開します

■大野田老人福祉センター☎・FAX247-1005

催し名等	日時	定員	受付
eスポーツ体験	12/12(火)	10:30~12:00	20人(抽選)
住まいの終活セミナー(相続登記義務化などの話)	12/15(金)	13:00~15:00	40人(先着)

申電話または直接施設へ

■泉中央老人福祉センター☎・FAX373-1285

催し名等	日時	定員	受付
住まいの終活セミナー(相続登記義務化などの話)	11/13(月)・20(月)	10:00~11:30	各20人(先着)

申電話または直接施設へ

健康増進センターの催し

■いずみ・シニアステッピング運動教室

●日時=①11月16日・30日②12月7日・14日各木曜日 9:30~10:30、11:30~12:30 ●会場=健康増進センター ●内容=リズム体操や筋力トレーニングなどの運動実技 ●対象=市内にお住まいかお勤めのおおむね60歳以上の運動可能な方各35人(先着) ●費用=各510円 申①11月10日②12月1日9:00から電話で

■いずみ☆ちゅうけん祭
どなたでも参加できる健康づくりイベントです。

日時	催し名等
① 10:00~15:00	健康測定コーナー ふれあい製品販売会
② 10:30~11:30	ア みんなで踊ろう! チアダンス イ かんたんエアロ ウ やさしいヨガI
③ 12:00~13:00 13:30~14:30	エ エンジョイ! エアロ オ やさしいヨガII ●対象=イ~オ中学生以上 ●定員=ア(イ)各25人(ウ)各20人(いずれも先着)
④ 10:30~12:00	健康づくり講演会「知ってますか?『ナトカリ』バランスー減塩にプラスαで高血圧予防」 ●対象=18歳以上の方30人(先着)
⑤ 10:30~15:00	おためし! 尿ナトカリ比測定会(塩分と野菜や果物の摂取バランスチェック)

●会場=健康増進センター ●①②⑤直接会場へ ③④の申 11月7日10:00から電話またはファクス、Eメール(申込時の必要事項と年齢、参加希望催し名を記入)で。直接施設も可

■いずみ・いきいき健康セミナー

●日時=12月1日~22日の毎週金曜日(全4回)10:00~11:30 ●会場=健康増進センター ●内容=認知機能低下予防のための栄養等に関する講話と運動実技 ●対象=市内にお住まいかお勤めの方65歳以上の運動可能な方20人(抽選) ●費用=2,040円 申はがき、ファクスまたはEメールに(申込時の必要事項と年齢を記入して11月16日(必着)までに。直接施設も可

■視覚障害のある方の転倒予防運動教室

●日時=12月13日(水)14:00~15:30 ●会場=太白区中央市民センター ●内容=リズム体操や筋力トレーニングなど椅子に座ってできる運動 ●対象=市内にお住まいか通勤・通所している16歳以上で、視覚障害があり運動可能な方(家族・支援者も可)15人(先着) 申11月7日9:00から電話またはファクス、Eメール(申込時の必要事項と年齢、障害の種類・内容、付き添いの有無と人数を記入)で

申・問 健康増進センター(〒981-3133泉区泉中央2-24-1 ☎374-6661、FAX374-6664、Eメールshpc-oubo@road.ocn.ne.jp)

11月のお知らせ

11月のお知らせ

お出かけ情報

施設からのお知らせ

申込時の必要事項 ①応募内容 ②〒住所 ③氏名(フリガナ) ④☎・FAX
※往復はがきの場合は返信先も記入

八木山動物公園フジサキの杜 〒982-0801太白区八木山本町1-43
☎229-0122、FAX229-3159

飼育員による動物のおはなし

日時	動物	集合場所
11/11(土)	キリン	各展示場前
11/18(土)	ジェフロイクモザル	
11/25(土)	フクロウ	キンカジュール展示場前

飼育員とじっくり動物観察!

八木山動物公園ワークブック「動物発見シート」と飼育員のガイドにより、動物の観察方法を学びます。

日時	動物	対象
①12/10(日)	ラクダ	小学生以上 ①②各20人③15人 (いずれも抽選) 小学生は保護者同伴
②12/17(日)	マレーハコガメ	
③12/24(日)	アフリカゾウ	

申往復はがきに参加者全員の**申込時の必要事項**と参加希望日を記入して11月24日(必着)までに、11月10日から八木山動物公園フジサキの杜ホームページからも申し込みます

歴史民俗資料館 〒983-0842宮城野区五輪1-3-7
☎295-3956、FAX257-6401

企画展「社交と嗜好品—交際の場の飲食物」

●期間=11月12日(日)まで

企画展関連イベント「展示解説」

●日時=11月12日(日)11:00~11:30、14:00~14:30

特別展「なつかし仙台—いつか見た街・人・暮らし」

●期間=11月25日(土)~令和6年4月14日(日) ●内容=明治から現代までの写真や絵はがき、8ミリフィルムなどに記録された映像資料を紹介し、仙台の街並みや人々の生活の移り変わりを紹介します

特別展関連イベント「展示解説」

●日時=11月25日(土)11:00~11:30、14:00~14:30

特別展関連講座「昭和時代の写真のアーカイブと活用術」

●日時=12月10日(日)13:30~15:00 ●定員=30人[抽選]
申往復はがきまたはEメール(folkmuse@deluxe.ocn.ne.jp)に**申込時の必要事項**を記入して12月1日(必着)までに

大倉ふるさとセンター 〒989-3213青葉区大倉字若林14-2
☎391-2060、FAX391-2064

■写経をしよう・秋

●日時=11月17日(金)10:00~12:00 ●内容=古民家の静かな空間で写経を体験します ●定員=10人[先着] ●費用=1,000円 申11月10日10:00から電話で

■マウンテンバイクに乗ろう・秋

●日時=11月19日(日)10:00~15:00 ●対象=自転車に乗ることができる小学3年生以上15人[抽選]。高校生以下は保護者同伴 ●費用=2,000円(昼食付き) 申電話で11月10日までに

せんだい3.11メモリアル交流館 〒984-0032若林区荒井字岩形85-4
☎390-9022、FAX353-5710

■企画展「ここらへんのごはん—お茶飲み話で聞いた沿岸部のレシピ」

●期間=11月11日(土)~令和6年2月12日(振休) ●内容=震災前の市沿岸部で、年中行事や日常的に食べられていた料理を、地域にまつわるエピソードとともに紹介します

■メモリアルコンサート

●日時=11月11日(土)12:30~13:00、14:00~14:30 ●出演=門脇和泉(バイオリン)、門脇麻美(ピアノ) ●曲目=ピアノ「リベルタンゴ」ほか ●定員=各20人[先着] 申11月6日10:00から電話で音楽の力による復興センター・東北☎797-0233(平日10:00~17:00)

■おらいの縁側—和田新田の写真でオモイデ話

●日時=12月5日(火)13:30~15:00 ●会場=高砂市民センター ●内容=震災前の写真を見ながら、暮らしの思い出を参加者同士で語ります

■「アメージング・グレース」を歌おう—すこやかになる声の出し方体験

●日時=12月2日(土)10:00~12:00 ●内容=テレビ等で活躍する歌手・堀澤麻衣子氏による発声練習と歌唱 ●定員=30人程度[先着] 申11月6日10:00から電話またはEメール(申込時の必要事項を記入)でアマートムジカ☎03-6425-7538、Eメールinfo@maikohorisawa.com

お出かけ情報

施設からのお知らせ

- 催しは、11月6日からの内容を掲載しています
- 料金の記載の無いものは無料(入館料が必要な施設あり)
- 申し込み方法の記載の無い催しは直接会場へ

スポーツ情報

※教室の参加について健康上の不安がある方は、事前に各施設にご相談ください

申込方法— a:電話で b:直接窓口へ c:費用を添えて直接窓口へ d:往復はがきに**申込時の必要事項**を記入して施設へ郵送 e:はがき持参で直接施設へ f:ホームページで

※対象年齢=4歳児:平成30年4月2日~平成31年4月1日生まれ、5歳児:平成29年4月2日~平成30年4月1日生まれ

◆スポーツ教室

施設名等	教室名(対象)	日時	定員	費用	受付	申込方法
青葉区 本山製作所青葉アリーナ(青葉体育館) ☎717-1191 仙台環境開発スポーツパーク宮城広瀬 ☎392-5340	スローエアロビック(高校生以上)	11/23	10:00~11:00	18人[先着]	800円	11/9 13:00~ a・b
	いきいき健康ストレッチ教室(高校生以上)	11/27	10:00~11:00	20人[先着]	720円	11/6 10:00~ a・b
宮城野区 弘進ゴム アスリートパーク仙台(仙台市陸上競技場) ☎256-2488 出花体育館 ☎786-3446 ホームページ https://www.spf-sendai.jp/ideka/	ナイトマラソン練習会(高校生以上)	11/17	19:00~21:00	60人[先着]	500円	直接会場へ
若林区 若林体育館 ☎236-0011	サッカーで遊ぼう(ア)4・5歳児(イ)小学1~3年生	12/6~1/31(各7回)	(ア)15:30~16:20 (イ)16:40~17:30	各20人[抽選]	各4,900円	11/15まで b・f
	家族スポーツデー(どなたでも)	11/11	9:00~16:00	200人[先着]	高校生以上400円、小・中学生200円、未就学児無料	直接会場へ
泉区 七北田公園体育館 ☎375-9914	ポッチャ体験教室(小学生以上)	11/19	13:30~15:30	40人[先着]	—	11/6 10:00~ a・b
	親子で遊ぼう—なわとび(5歳児~小学2年生と保護者)	12/3	13:30~15:30	16組[先着]	—	11/20 10:00~ a・b

◆3×3バスケットボール大会2023 in 泉

日時	種目	対象	定員	費用
12/10(日) 9:00~17:00	男子	高校生以上の男性のみで構成された3~5人のチーム	24チーム[抽選]	1チーム7,000円
	女子	高校生以上の女性のみで構成された3~5人のチーム	10チーム[抽選]	
	ミックス	高校生以上の男女混成で構成された3~5人のチーム	10チーム[抽選]	
	エンジョイ	小学生以上で構成された3~5人のチーム	5チーム[抽選]	

●会場=泉総合運動場 ●詳しくは泉総合運動場ホームページ<https://www.spf-sendai.jp/igm/>をご覧ください

お問い合わせください 申11月25日までに直接泉総合運動場の窓口へ。ホームページからも申し込みます 問泉総合運動場☎372-1019

●各施設の催しについては、仙台市スポーツ振興事業団ホームページ(<https://www.spf-sendai.jp/>)もご覧ください ●スポーツ施設の利用などスポーツ全般の相談は、電話または直接スポーツナビゲーションセンターせんだい(弘進ゴムアスリートパーク仙台(仙台市陸上競技場)内)宮城野区宮城野2-11-6 ☎215-3233まで ※開設時間は9:00~19:00

休日当番医

●おとな救急電話相談 ☎ #7119 (プッシュ回線以外の固定電話等からは ☎706-7119) (平日19:00～翌8:00、土曜日14:00～翌8:00、日曜日・祝休日8:00～翌8:00) ●宮城県子ども夜間安心コール ☎ #8000 (プッシュ回線以外の固定電話等からは ☎212-9390) (毎日19:00～翌8:00) ●耳や言葉の不自由な方の緊急ファクス119番 Fx119 (局番なし)

●メール配信サービスを行っています。登録方法など詳しくは、市ホームページをご覧ください

●受診を希望する際は、事前に電話で症状(発熱の有無など)を詳しくお知らせください

受付時間	月日	内科	小児科	整形外科	
日曜・祝休日 9:00～16:00※ ※受付時間や休日当番医は変更になることがあります。電話で確認の上、お越しください ※各診療所の駐車場には限りがあります。当番医近隣での迷惑駐車とならないようお願いいたします	11/3 (祝)	◆の休日診療所等をご利用ください	木町小児科医院 青葉区柏木3-1-43 ☎273-3505	すがわら小児科クリニック 太白区あすと長町1-2-1-2F ☎797-7607	みやぎの整形外科 宮城野区田子2-13-28 ☎387-5060
	11/5 (日)		師小児科医院 青葉区中央2-10-17-2F ☎222-6247	柳生吉田子どもクリニック 太白区柳生字田中8-8 ☎306-0133	松森整形外科クリニック 泉区松森字岡本前11 ☎351-3553
	11/12 (日)		めとき子どもクリニック 青葉区国見ヶ丘1-14-4 ☎278-1041	まんてん堂子どもクリニック 宮城野区新田東3-2-7 ☎782-6260	さいとう伸整形外科クリニック 青葉区荒巻本沢3-1-15 ☎728-6730
	11/19 (日)		しんてら子どもクリニック 若林区新寺1-8-1-2F ☎298-6188	松本小児科 太白区長町4-7-23 ☎246-2525	中條整形外科医院 宮城野区二十人町310-6 ☎291-5372
	11/23 (祝)		こん小児科クリニック 泉区八乙女中央2-4-25 ☎341-2701	キッズクリニック田子 宮城野区田子西1-10-9 ☎290-9377	金淵整形外科クリニック 泉区将監2-12-1 ☎373-1517
	11/26 (日)		かやま小児科医院 青葉区昭和町2-27 ☎234-8870	あべ子ども・アレルギークリニック 若林区なないろの里1-15-15 ☎349-5486	たかもり整形外科 泉区野村字筒嶋屋敷18-1 ☎342-5623
	12/3 (日)		かわむら子どもクリニック 青葉区高松1-16-1 ☎271-5255	かやば小児科医院 若林区中倉1-11-3 ☎237-0081	浅沼整形外科 太白区長町4-7-12 ☎247-7533

休日当番医

医療機関名・所在地 ※電話がつながりにくい場合は、直接お越しいただいても構いません	診療科	受付時間			電話
		平日	土曜	日曜・祝休日	
◆急患センター (若林区舟丁64-12)	内科	19:15～翌7:00	14:45～翌7:00	9:45～12:00、 13:15～17:00、 18:00～翌7:00	☎266-6561
	外科	19:15～23:00	14:45～23:00	9:45～12:00、 13:15～17:00、 18:00～23:00	
	整形外科・ 婦人科・眼科・ 耳鼻咽喉科	—	—	9:45～12:00、 13:15～17:00	
◆北部急患診療所 (青葉区堤町1-1-2 (エムズ北仙台2F))	内科・外科	19:15～23:00	14:45～23:00	9:45～12:00、 13:15～17:00、 18:00～23:00	☎301-6611
夜間休日子ども急病診療所 (太白区あすと長町1-1-1 (市立病院併設))	小児科(内科系疾患のみ)	19:15～翌7:00	14:45～翌7:00	9:45～12:00、 13:15～17:00、 18:00～翌7:00	☎247-7035
仙台歯科医師会 在宅訪問・障害者・休日夜間歯科診療所 (青葉区五橋2-12-2 (福祉プラザ12F))	歯科	—	19:00～22:30	10:00～11:30、 13:00～15:30、 19:00～22:30	☎261-7345

夜間・休日等に入院治療を要する患者さんのための当番病院 ※救急車による救急搬送患者を優先するため、お待ちいただく場合があります 診療時間 平日 18:00～翌8:00 土・日曜日、祝休日 8:00～翌8:00	診療日	診療科	医療機関名・所在地	電話
	毎日		内科・外科	◆仙台オープン病院 (宮城野区鶴ヶ谷5-22-1)
		内科・外科系	◆仙台東洲会病院 (泉区高玉町9-8)	☎771-5111
		内科・外科系	◆東北労災病院 (青葉区台原4-3-21)	☎275-1111
		内科・外科系	◆東北医科薬科大学病院 (宮城野区福室1-12-1)	☎259-1221
	11/13(月)・27(月)	整形外科	東北公済病院 (青葉区国分町2-3-11)	☎227-2211
	火曜日	外科・整形外科	仙台赤十字病院 (太白区八木山本町2-43-3)	☎243-1111
	水曜日	外科・整形外科	伊藤病院 (青葉区二日町8-8)	☎222-8688
	木曜日	外科系	ジェイコー JCHO仙台病院 (泉区紫山2-1-1)	☎378-9111
	金・土・日曜日	外科・整形外科	中嶋病院 (宮城野区大槻15-27)	☎291-5191

古今東西 くんくん 行きます!

郡市長がさまざまな現場を訪問し
市民の皆さまの活動の様子な
どをお伝えします



若林区内の農産物の生産現場等を訪問し、若手生産者の方や、6次産業化に取り組む生産者の方にお話を伺いました。

農業の魅力を次の世代へ

まず訪れたのは、リーフレタスなどの栽培を行っている柴崎勝央さんと香子さんご夫妻のもと。勝央さんは民間企業に勤めた後に実家の農業を継ぎ、現在は独立して、夫婦で農園を営んでいます。

「5種類程度のレタスを、年間を通して出荷できるように作っています」と勝央さん。今年は猛暑で苗が枯れるなど、大変なことも多かったそうです。和香子さんは「野菜を切らさず、香子さんは「野菜を切らさず、などをうまく使い分け、何とかこの夏を乗り切りました」

と苦労をにじませます。最近では、市場だけではなく、飲食店等への出荷も増え、「お客さんからの評判を直接聞くことができ、励みになっています」と和香子さん。勝央さんは「仙台は畑から市場までが近いので、地元の新鮮な野菜を味わってほしいです」と話します。

また、農業従事者の減少が課題となっている中、柴崎さんご夫妻は実習生の受け入れなど、農業を担う人材の育成指導にも取り組んでいます。勝央さんは「地元の農家を増やしていくために、より安定して農業を続けられるような取り組みができれば」と意気込みを語ってくれました。

若いお二人が工夫を重ねながら農業と向き合い、次世代へ引き継ごうとする熱意が伝わり、とても心強く思いました。

とれたてのおいしさを届ける

次にお話を伺ったのは、生産だけでなく加工、販売まで行う「6次産業化」に取り組む加藤和江さん。夫の一さんとともに、自家栽培の野菜を使用した農家レストランを営んでいます。

「レストランを始めたきっかけは水ナスの漬物。自分で栽培して漬けたものがおいしく、これを食べてもらいたいという思いで始めました」と和江さん。私もごちそうになりましたが、皮までやわらかくて本当においしい！和江さんは食育活動にも熱心で、夏

には親子を対象とした収穫体験イベントを開催し、大変好評だったそう。さらに、米の消費拡大に向け、米粉の活用にも力を入れています。「米粉はピザ生地やケーキなども作れますし、唐揚げに使うとからっと揚がるんです」と教えてくれました。



▲新鮮な野菜を使った料理をいただきました(左から加藤和江さん、一さん)

地元産の味を楽しむ機会に

今回伺った生産者の方々に共通していたのは、とれたて野菜のおいしさを知ってもらいたいという思いでした。

市では、生産者の方々と連携しながら、仙台産農産物の魅力発信に取り組んでいます。11月は地産地消月間として、市内で各種イベントが展開されます。生産者の思いを感じながら、地元産の農産物をおいしく味わいましょう。

とれたて仙台フェア

仙台産農産物を使用した期間限定の料理を提供します。

●期間 11月1日(水)～30日(木)
●場所 Route 227's Cafe
(青葉区国分町3-1-1)

