

SENDAI

仙台市政だより

青葉区

11

令和6年
(2024年)



【特集1】誰もが自分らしく生きられるために……2

【特集2】仙台市の財政状況……4
市政トピックス—観光レジリエンスサミット開催に向けた準備が進行中……6
せんだい子育てインフォメーション／
今日から脱炭素生活……8

【特集3】市の職員数と職員給与……9
11月のお知らせ……10
青葉区のお知らせ……28
休日当番医……31
古今東西ぐんぐん行きます!……32

表紙の写真

地下鉄南北線の新型車両3000系

地下鉄南北線の新型車両が、10月24日より運行を開始しました。車両は令和12年度までに順次更新する予定です。

オンライン居場所 「ここにいるよ。」 -kokoiru-

どんなことができるの？



自分自身の分身であるアバターで入室し、音声・ビデオ通話やチャットができます

フリースペース (出会いの場)

参加者同士が自由に会話などができるスペース。支援者と交流したり、利用案内を受けたりすることもできます

個別相談

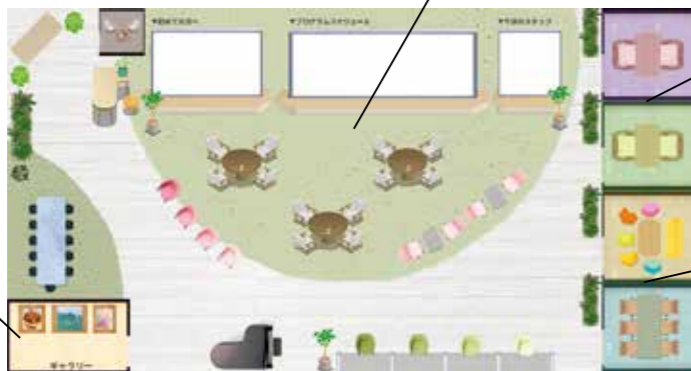
臨床心理士や社会福祉士などの専門職による個別相談。漠然とした不安や、もやもやした悩みなど、なんでもご相談ください

交流スペース

さまざまな年代や性別、経験等を考慮した多様なプログラム (下記プログラム例参照) をご用意しています。見学のみもできますよ

ギャラリー

交流スペースで行われるプログラムの紹介動画をご覧になれます



- ・匿名での参加
 - ・顔を出さずに参加
 - ・見る、聞くだけの参加
- いづれもOK**

プログラム例

一緒にランチ 一緒にディナー

ごはんの時間を誰かと共に。日常の何気ない会話から自身の興味や関心が広がるかも



唄ごえカフェ

音楽療法の専門家による演奏に合わせて一緒に歌ったり、音楽を聴いたりして楽しめます



みんなでイラストタイム

イラストレーターが描く作品をリアルタイムで画面共有しながら一緒に作品を作りあげます



当事者サロン「けやきの会」

年代別などいくつかのグループごとに、自由に話す会。今後の目標が見つかるかもしれません



オンライン居場所は人や社会とつながるきっかけ。まずは気軽にアクセスしてみてください

- 開設日時** 第2・3・4水曜日 13:00~21:00 ※開設日時は変更となる場合があります。第1土曜日 10:00~18:00 詳しくは市ホームページをご確認ください
- 対象** 市内にお住まいのひきこもり状態の方や、対面でのコミュニケーションに不安があり、オンライン上での支援を希望する方とご家族
- 費用** 無料 ※通信にかかる費用は利用者の負担となります
- 利用方法** 1. 「ここにいるよ。」ホームページから申し込み
2. 招待メールに記載のURLにアクセス
3. 利用登録して入室

オンライン居場所「ここにいるよ。」について詳しくは市ホームページをご覧ください



この特集に関するお問い合わせは、障害者支援課 ☎214・8165、FAX223・3573

誰もが自分らしく 生きられるために

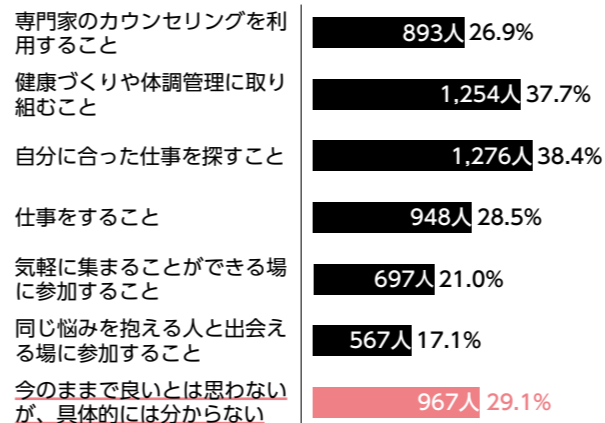
ひきこもり状態の方や対面でのコミュニケーションに不安がある方を対象に、参加者同士の交流や専門のスタッフへの個別相談等ができるオンライン居場所を開設しました。



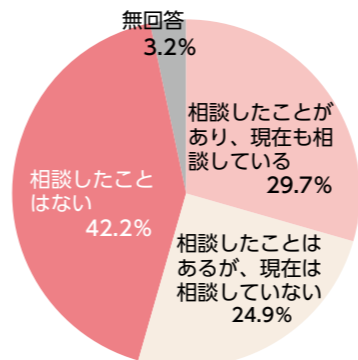
市民の生活状況に関する調査 —ひきこもり支援の充実に向けて 調査結果から

調査対象：15歳から64歳の方が属する全ての世帯
有効回答数：3万3,959世帯
ひきこもり状態に当てはまる方がいる世帯：3,325世帯

これからのあなたにとって必要なことはありますか (抜粋) ※複数回答



専門機関や医療機関などに相談したことはありますか



調査結果について、詳しくは市ホームページ掲載の報告書 (PDF) をご覧ください



市民の生活状況に関する調査から見た実態

ひきこもりは、学校や職場等での傷ついた経験や、転勤・結婚等による環境の変化など、身近な出来事がきっかけとなることも多く、誰にでも起こり得るものです。市では昨年度、ひきこもりの実態や支援のニーズについて幅広く把握することを目的に「市民の生活状況に関する調査」を実施しました。主な調査結果として、ひきこもり状態にある方にとって必要なこととの設問では、仕事や体調管理に関する回答が多かったほか、3割近くの方が「今のままで良いとは

オンラインによる支援の必要性

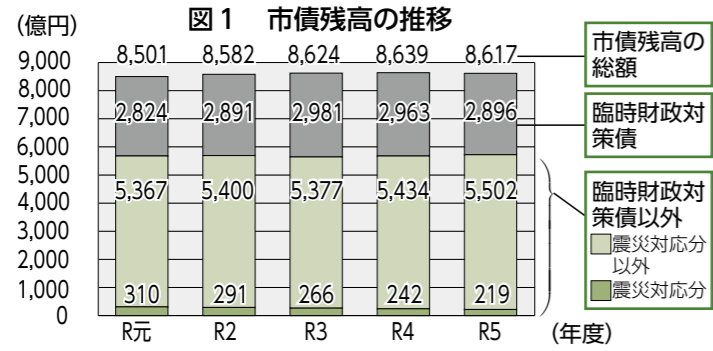
ひきこもり状態にある方は、人との関係で傷ついた経験などから、新たなことに挑戦する自信が持てず、どうしても良いのかわからなくなってしまうことが少なくありません。そのような中で、無理やり相談に連れて行くといった本人の気持ちを無視したサポートは、さらに本人を傷つけ、自信喪失につ

なってしまう可能性もあります。また、前述の調査において、気軽に集まることができると参加することが必要と考える声から、市では、10月30日より、オンライン居場所「ここにいるよ。」を開設しました。パソコン等でオンラインサービスにアクセスし、同じ悩みを持つ人との交流や専門のスタッフへの相談ができます。見たり聞いたりするだけでなく、取り組みやすい内容から参加することで、自分にとって心地よい距離感で人とつながることができま

仙台市の財政状況

—令和5年度決算から

令和5年度決算が市議会で認定されました。決算は、1年間の市の収入や支出の実績をまとめたものです。市の会計は、一般会計・特別会計・企業会計の3種類に分かれています。ここでは、市の基本的な行政サービスに関わる一般会計の決算についてお知らせします。



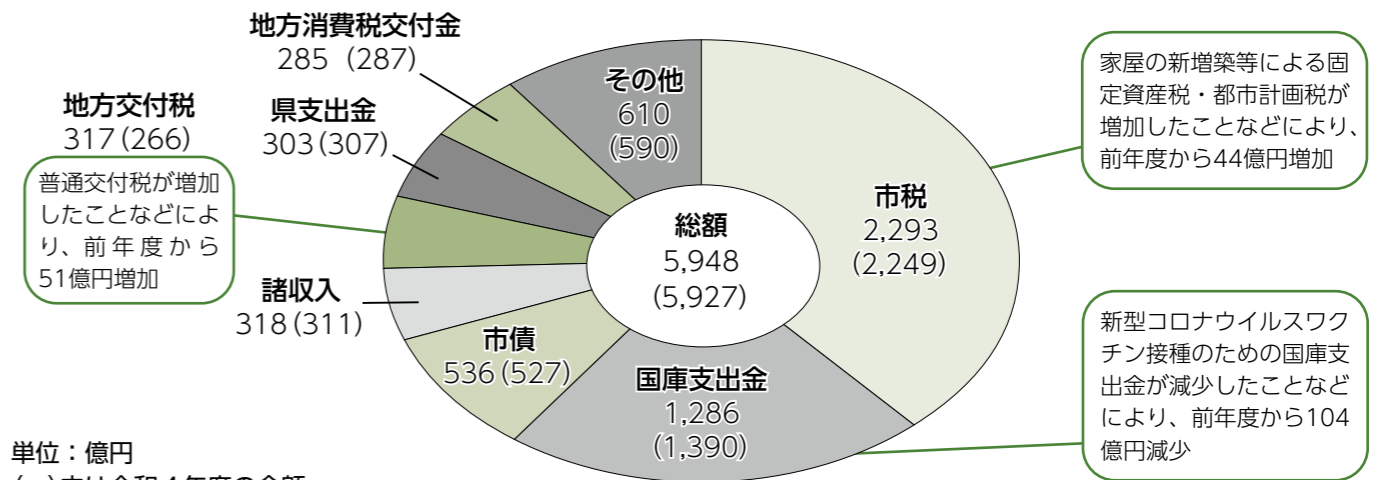
市債は主に、道路や学校など長い期間にわたって利用される施設等の建設費用に充てられます。市債を発行することで、施設等を利用する将来の世代にも負担していただき、世代間の公平性を確保します。

市債（借入金）の残高

一般会計の市債残高は、臨時財政対策債※以外の残高が、泉文化創造センターの施設整備費の増加などの影響により45億円増加した一方で、臨時財政対策債の市債残高が67億円減少したため、全体では前年度から22億円減少しました。※臨時財政対策債：本来、国が交付すべき地方交付税の不足分を補うために発行する市債であり、後年度、返済のための財源が国から手当てされます

歳入（収入）

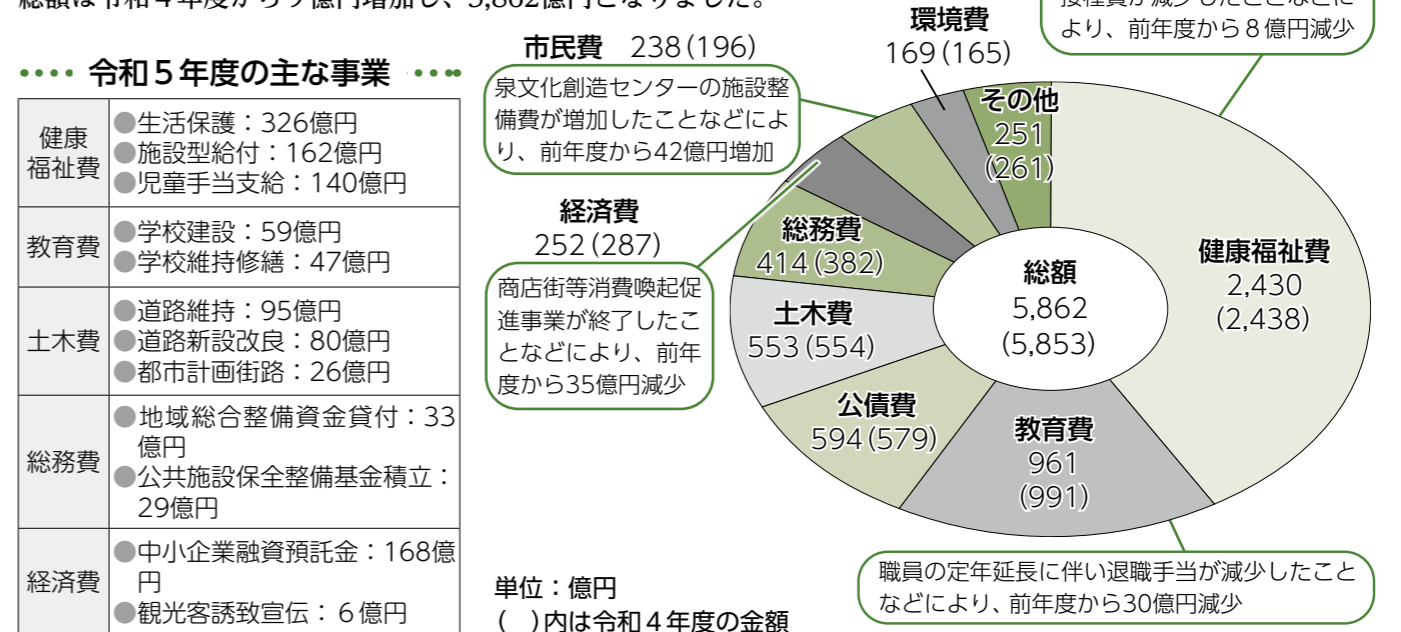
新型コロナウイルスワクチン接種のための国庫支出金が減少した一方で、固定資産税や都市計画税等の市税が増加したことや、地方交付税が増加したことなどにより、収入総額は令和4年度から21億円増加し、5,948億円となりました。



単位：億円
()内は令和4年度の金額

歳出（支出）

泉文化創造センター（仙台銀行ホール イズミティ21）などの施設整備費や次世代放射光施設の整備資金貸付が増加したことなどにより、支出総額は令和4年度から9億円増加し、5,862億円となりました。



単位：億円
()内は令和4年度の金額

表1 健全化判断比率

財政指標	令和5年度決算	早期健全化基準
実質赤字比率 (一般会計等の赤字を示す指標)	赤字なし (赤字なし)	11.25%
連結実質赤字比率 (全会計の赤字を示す指標)	赤字なし (赤字なし)	16.25%
実質公債費比率 (借入金の返済費用の割合を示す指標)	6.1% (6.5%)	25%
将来負担比率 (一般会計等が将来負担すべき負債の割合を示す指標)	52.3% (57.5%)	400%

[]内は令和4年度決算の値

健全化判断比率と経常収支比率から見る財政状況

地方自治体の「赤字」や「将来負担」などを把握し、健全化へ向けた取り組みが必要かを判断するための指標として「健全化判断比率」(表1)があります。これは、4つの財政指標で構成されています。

令和5年度決算に基づく本市の健全化判断比率は、いずれも国の定める早期健全化基準を下回っており、おおむね適正な水準にあるといえます。

一方、財政の硬直性を示す指標として「経常収支比率」があります。この比率が高いほど政策的な経費に回す財源が少なくなり、財政構造の弾力性が低いということ

表2 感染症・物価高騰関連経費の主な事業

健康福祉費	●低所得世帯物価高対策緊急支援給付金：93億円 ●新型コロナウイルスワクチン接種：46億円 ●住民税非課税世帯等緊急支援給付金：42億円
経済費	●観光客誘致宣伝：4億円
教育費	●給食材料費：3億円 ●情報教育関連：2億円

東日本大震災関連の歳出

震災関連の歳出は、東部地域移転跡地の活用推進などにより、55億円となりました。引き続き、復興に向けた各種の取り組みを着実に推進します。

新型コロナウイルス感染症・物価高騰関連経費の歳出

令和5年度決算における新型コロナウイルス感染症・物価高騰関連経費の歳出は277億円となりました。今後も状況に応じて必要な対策を講じていきます。

今後の財政運営

令和5年度は、本格的なアフターコロナの時代が到来する中、G7仙台科学技術大臣会合や全国都市緑化仙台フェアの開催など、交流人口の拡大や地域経済の回復に向けた施策に取り組むとともに、食料費や光熱費、燃料費の助成など、物価高騰への対応にも努めてきました。

物価の見通しは依然として不透明な状況であるものの、市税収入等の主要一般財源はおおむね堅調に推移する見通しです。一方、本格的な少子高齢社会の到来に伴う社会保障関係費や公共施設の長寿命化対策費等の増加が見込まれていることから、本市の財政運営は今後も厳しい局面が続く見込みです。

地域経済の活性化や成長促進による税収の増加を目指すとともに、事務事業の見直しや効率化の徹底、大規模事業を含めた投資的経費における事業費の圧縮や年度間の財政負担の平準化などに取り組み、将来にわたり持続可能な財政運営につなげていきます。

この特集に関するお問い合わせは、財政企画課 ☎214・8111、FAX 262・6709

観光レジリエンスサミット開催に 向けた準備が進行中

災害時等における観光分野の強靱性や回復力(レジリエンス)をテーマとした国際会議「観光レジリエンスサミット」が、11月9日から11日までの3日間、仙台国際センターで開催されます。市では、サミットの開催に向け、関係機関と連携しながら、各国から来訪する出席者をおもてなしするための準備を進めています。

9月23日・28日、出席者の案内や誘導等を行う語学ボランティアのための研修会が仙台観光国際協会で行われ、大学生や社会人など、



丁寧にこけしに絵付けをする様子



観光危機管理ワークショップ

語学ボランティア育成研修会で
行われたグループワーク

市政トピックス

さらなる観光振興に 向けて「宿泊税導入」

市議会第3回定例会において、宿泊税条例が成立しました。宿泊税は、さらなる観光資源の魅力向上や、旅行者の受け入れ環境の充実を図るために導入するものです。条例では、1人1泊につき6千円(税抜・素泊まり)以上の料金で宿泊する場合200円を課税。県分と合わせて300円が宿泊時に徴収されます。修学旅行等の学校教育活動や保育所等の行事での宿泊は免税となります。市では、来年11月の導入を目指し、準備を進めていきます。

市政トピックス

JR東日本東北野球部に 「賛辞の楯」を贈呈

7月に開催された第95回都市対抗野球大会において、初の準優勝を果たしたJR東日本東北野球部に、その功績をたたえ、10月10日、「賛辞の楯」を贈呈しました。西村亮監督は「たくさんの方の応援があったからこそ、このような成果が出せたと思っています。これからも地域



市政トピックス

2日合わせて20人が参加しました。駅や開催会場等といった場面別での案内や、食や歴史など仙台の魅力の紹介を英語で説明するための表現を学んだほか、参加者同士でボランティアとして大切な心構えを共有するなど、意欲的に取り組む姿が見られました。

また、9月24日には県立秋保かがやき支援学校の子どもたちが東北・宮城の伝統工芸であるこけしの絵付けを行いました。絵付けには小学部から中学部の児童・生徒35人が参加。講師の説明を聞きながら真剣な表情でこけしの顔や模様を描き、個性豊かな作品に仕上げていました。完成したこけしは、サミット当日に行われる歓迎レセプションの会場に展示されます。

さらに、サミット開催を記念して、市内の観光業に携わる民間事業者等を対象に観光危機管理ワークショップを行いました。10月3日に開かれた第3回ワークショップでは、石川県七尾市の和倉温泉にある老舗旅館の若女将・多田弥生さんが講師となり、1月の能登半島地震で被災した旅館の当時の様子を説明しながら、災害時にお

市政トピックス

地域の防犯活動に 貢献された方を表彰

の皆さまに愛され、応援していただけのチームを目指していきたい」と感謝の言葉を述べました。当日は「仙台市議会議長特別表彰」の授与も行われました。

市政トピックス

「防犯功労者」 株式会社クロッ クス、立町融和会、中田防犯協会、 緑ヶ丘防犯協会、中山地区防犯協 会女性部、原町防犯協会、宮城野 防犯協会

市では、10月16日に行われた全国地域安全運動第36回仙台市大会で、7団体・141人の方々に表彰しました。このうち、防犯功労団体、防犯功労者、退任感謝状を贈呈した方は、次のとおりです(順不同・敬称略)。
〔防犯功労者〕 高橋隆幸、芳賀紀子、服部睦夫、柏章一郎、佐藤雅一、高橋勇一、佐藤勇、菅原本吉、菅原裕一、遠藤林治、佐々木信義、小笠原研一、木村正、羽川啓義
〔防犯指導員・防犯女性部員退任〕 佐藤精一、藤澤達郎、菅澤久子、伊藤勝衛、大村周二、文園正信、佐藤研二、伊藤敏行、相澤光一、高橋國夫、武田啓、松原健七、分田成則、関谷一宇、日渡清一、古山レイ子、岩松節子、大立目ともゑ、藤川常子、森田正枝

市政トピックス

定禅寺通から脱炭素 ゼロカーボンPR イベントを開催

ける同業者の連携の大切さなど、自身の経験から見えた課題などを語りました。このほか、市が作成する「仙台市観光危機管理マニュアル」について、参加者同士で意見交換等が行われました。開催まで万全の準備をして、サミット本番を迎えます。

市は、昨年11月に環境省が実施する「脱炭素先行地域」に選定され、さまざまな脱炭素化の取り組みを進めています。9月27日・28日の2日間、定禅寺通エリアで、ゼロカーボンPRイベント「J-ZERO CARBON STRATEGY Challenge」を開催しました。

定禅寺通中央緑道では、民間企業や地域団体等から成る仙台市脱炭素先行地域プロジェクトパートナーズの会員とともに、本市の脱炭素先行地域の取り組みをパネル等で紹介。また、手回し発電装置で電車模型を走らせたり、白熱球とLEDを点灯させるためのエネルギー消費量を比較したりできる体験ブースも設置し、訪れた方々は楽しみながらエネルギーの仕組みなどを学び、省エネや再エネ



▲手回しの発電装置。参加者は白熱球とLEDをそれぞれ光らせ、LEDの方が少ない力で明るく点灯することを体感していました



(再生可能エネルギー)について理解を深めていきました。また、西公園で行われた飲食イベントでは、プラスチック容器の水平リサイクル、発電機燃料のゼロカーボン化等の取り組みを実施。イベントにおける二酸化炭素排出量を実質ゼロにするための検証を行ったほか、会場内でプラスチック容器をリサイクルする行程の一部の実演を行い、資源循環の取り組みをPRしました。

9月27日には、定禅寺通のケヤキの剪定枝と、家庭から収集したプラスチック資源を原料として制作したタンブラーのお披露目式を開催。このタンブラーはイベントの中で販売されました。

3.11 震災文庫を 読む

「地震日記-能登半島地震発災から五日間の記録」



鹿野桃香 / 著・刊

東日本大震災を語り継ぐための市民図書館に設けた「3・11震災文庫」。所蔵する約1万冊から、よりすぐりの本を「紹介します」。

受け取るパトロン

国境なき劇団 八巻 寿文

「孤塁-双葉郡消防士たちの3・11」



吉田千亜 / 著
岩波書店 刊

東日本大震災では多くの手記が残され、それらの体験の重さには、かける言葉が失われます。しかし自身に興味を向けて綴る「日記」の特性なのか、被災した書き手の横顔が伝わり「そうなんだ」とつぶやく気持ちになります。始めは「自分のためだけ」のメモでしたが「心配してくれている親しい友人」に対し「こんなことが実際に起きていたんだよ」と、聞きづらいつとに答えるため手作業で本を作り、今は「この出来事に長く向き合えるように」と著者は語ります。

おそらくこの本には数年後に書いた薄らぐ「確かさ」があります。今これを受け取ることあの時の体験が心の近景となり収め直せるかもしれません。

東日本大震災を語り継ぐための市民図書館に設けた「3・11震災文庫」。所蔵する約1万冊から、よりすぐりの本を「紹介します」。

受け取るパトロン
国境なき劇団 八巻 寿文

「孤塁-双葉郡消防士たちの3・11」

東日本大震災を語り継ぐための市民図書館に設けた「3・11震災文庫」。所蔵する約1万冊から、よりすぐりの本を「紹介します」。

いったい何が起きているのか想像力が追い付かず、ただ愕然とするばかりの報道がいくつもありました。そのいくつかをこの本で知ることができました。福島第一原発が爆発し、半径20キロ圏内に入れない全国から参集した緊急消防援助隊に囲まれ、食料や燃料はおろか情報すら無く不眠不休で救助に当たる双葉郡消防本部125人の複数の現場が時系列に並べて書き刻まれています。

原発から火災通報が入り職員が敬礼する間を出動する際「特攻隊はきつこうだったのだらう」と思った」と語っています。筆者は「癒えていない傷をこじ開ける取材者」である自責の念に苛まれながら、読者に「パトロンを渡す」と綴り終えます。

●紹介した本は、市民図書館でご覧いただけます 問市民図書館 ☎261・1585

子ども・子育てを応援!

せんだい子育てインフォメーション

子育てが楽しくなる情報や、お役立ち情報などを紹介します



第8回 仙台子ども財団の取り組みを紹介します

昨年11月に市の外郭団体として発足した仙台子ども財団では、「まち全体が子ども・子育て家庭にあたたかく、すべての子どもたちが健やかに育つ社会」を目指した取り組みを進めています。

子どもたちの提案を一緒に実現する! 「子ども・若者会議」

子ども・若者会議は、「子どもが安心して自分の意見を言える場所」「子どもたちの意見を尊重する場所」です。第1期生は、公募により集まった20人の小・中学生、高校生。お互いに認め合い、協力しながら「みんなが幸せなまち」の実現に向けて活動しています。

こんなことを学び、活動しています

◆子ども基本法を知り、子どもにも権利があることや、自分の意見を相手に伝えること・自分や相手を認めることの大切さを学んでいます

◆「みんなが幸せなまち」の実現に向けて、自分たちで考え、意見を出し合っています

◆子どもたちが提案した、ごみ拾いや芋煮会を実施したほか、お祭りの企画・開催に向けて準備を進めています



▲会議は全8回。回を重ねるごとに積極的に意見が出されるようになりました

子どもたちの感想



年齢が離れている人と話すことができて面白い!

メンバーがみんな優しくして毎回楽しいです。



前よりも自分の意見を積極的に言うようになったと思う。

仙台を幸せなまちにできるようにがんばりたいです。



育休を取得しやすい環境に! 「男性育休取得チャレンジ企業創出事業」

男性従業員が育児休業を取得しやすい職場環境づくりに意欲的な市内中小企業4社をモデル企業に選定。社会保険労務士を派遣し、社内規定整備のほか、国や自治体のさまざまな支援制度の活用に関する助言を通じ、働きやすい職場環境づくりを支援しています。



▲モデル企業への社会保険労務士の派遣

シンポジウム開催情報

子育て支援団体同士の連携・協働、「世代を超えた交流・居場所づくり」の促進に向け、支援団体等の事例紹介やワークショップを行います。

- 日時—12月21日(土)14:00~16:30
- 会場—仙臺緑彩館
- 対象—子育て支援団体、地域で子育て支援の活動をしているまたは考えている方60人程度
- 申込方法など詳しくは仙台子ども財団ホームページをご覧ください

☎仙台子ども財団 ☎302・5275、FAX302・5276

あなたのアクションが地球を救う

今日から脱炭素生活

⑥食品ロス削減で地球温暖化対策!

Q なぜ食品ロスを減らすことが脱炭素につながるの?

A 食品ロスは食料資源が有効に活用されないだけでなく、生ごみとして焼却される際に二酸化炭素を排出します。仙台市の家庭ごみ量の中で生ごみは約3割を占めているため、食品ロスを減らすことはとても大切です。

Q 食品ロスを減らす身近な取り組みは?

A 消費期限の迫る食品等をお得に購入できる「ワケルくんもったいないマルシェ」を利用し、食品ロス削減につなげましょう。ウェブサイトに出品された商品を予約するとお店で受け取れます。詳しくは市ホームページをご覧ください。

地球温暖化を防ぐためには、市民一人一人の理解と行動が必要です。脱炭素に関する疑問にお答えし、私たちが生活の中でできる取り組みについてご紹介します。

今月のアクション

家庭内の食品ロス削減には、冷蔵庫の上手な整理・管理がポイントとなります。

まずは、定番食材、使いかけの食材など冷蔵庫の中にそれぞれ住所(置き場所)を決めましょう。さらに棚板やドアポケットにラベルを貼ることで、食材の場所が分かりやすくなり、重複買いなどを防ぐことができますよ。

☎家庭ごみ減量課 ☎214・8229、FAX214・8277

市の職員数と職員給与

職員数の状況について

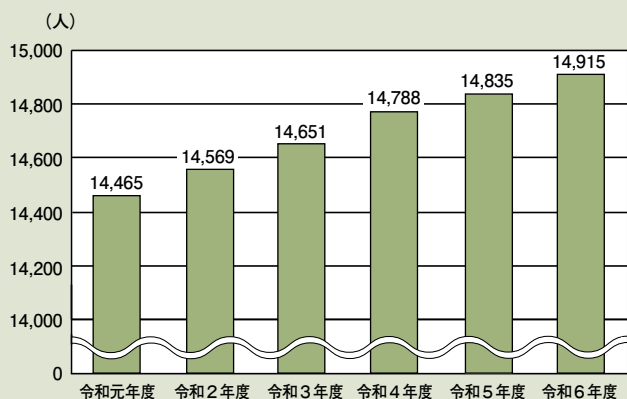
本市の職員数は、新型コロナウイルス感染症対応業務の縮小等による減員を実施する一方、公立保育所運営体制の確保、児童相談所の体制強化等により、令和6年4月1日現在、前年同日に比べて80人増員しました。

新たな行政需要に的確に対応していくため、必要な人員数を確保しながら、既存事業の見直しや事務処理の効率化などにより、引き続き職員数の適切な管理を行っていきます。

給与決定の仕組み

例年、仙台市人事委員会で、市内の民間事業所の給与などについて調査研究を行い、それに基づいて市職員の給与の勧告を行っています。市職員の給与は、この勧告のほか、国や他の地方公共団体との均衡を考慮して、市議会での審議を経て条例により決定されます。

職員数の推移



※各年4月1日現在

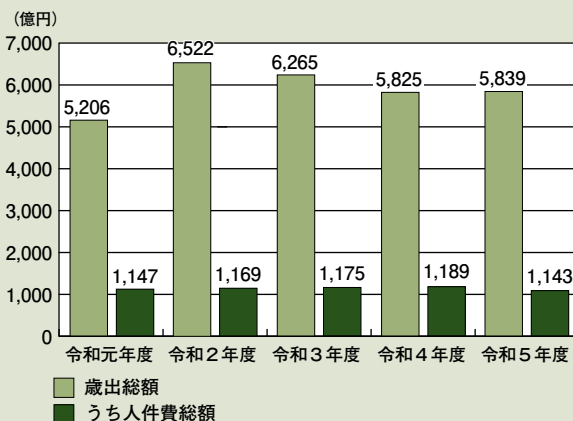
職員数の増減理由

区分	職員数(人)		対前年度増減数(▲は減少)	主な増減理由
	令和5年度	令和6年度		
市長部局等 ^{注)}	5,244	5,340	96	公立保育所運営体制の確保、児童相談所の体制強化等
消防局	1,109	1,140	31	救急隊新設等
教育局	6,090	6,031	▲59	市立学校における学級数の変動に伴う教育職員の減
水道局	407	406	▲1	育児休業加配の解消
交通局	783	799	16	安定運行のための体制強化等
ガス局	310	309	▲1	業務体制の見直し等
市立病院	892	890	▲2	退職者の不補充
合計	14,835	14,915	80	

※各年4月1日現在

^{注)}市長部局等には、議会事務局・選挙管理委員会事務局・監査事務局・農業委員会事務局・人事委員会事務局を含みます

歳出総額・人件費総額の推移(普通会計決算額)



※人件費とは、一般職員の給与に、市長や議員などの特別職の報酬や共済費(社会保険料の事業主負担相当分)などを加えたものです

特別職の報酬等の状況

区分	給料および報酬の月額	期末手当
市長	1,310,000円	(令和5年度支給割合) 6月期 1.65月分 12月期 1.75月分 計 3.4月分
副市長	1,020,000円	
議長	1,020,000円	
副議長	910,000円	
議員	840,000円	

※令和6年4月1日現在

職員の初任給の状況

区分	仙台市	
一般行政職	大学卒	201,200円
	高校卒	167,100円

※令和6年4月1日現在

職員の平均給料月額、平均給与月額および平均年齢の状況

	平均給料月額	平均給与月額	平均年齢
一般行政職	323,300円	435,309円	41.3歳
技能職	351,000円	418,804円	53.8歳

※令和6年4月1日現在

※平均給与月額は平均給料月額に地域手当、扶養手当、通勤手当、住居手当、時間外勤務手当、給料の特別調整額(管理職手当)等を加えたものです

市職員の人事や給与、福利厚生などの状況の詳細は、「仙台市人事行政の運営等の状況の公表に関する条例」に基づき公開しています。市役所本庁舎2階市政情報センター、宮城野区・若林区・太白区情報センターで閲覧できるほか、市ホームページでもご覧いただけます。

問 職員数については人事課☎214・1215、FAX268・2933
給与については労務課☎214・1217、FAX214・0014

11月のお知らせ

information

申申し込み 問い合わせ 申・問申し込み・問い合わせ
〔先着〕先着順〔抽選〕申し込み多数のときは抽選

☎電話番号案内 (市外局番022)
 仙台市総合コールセンター ☎398-4894
 仙台市役所 ☎261-1111(代)
 青葉区役所 ☎225-7211(代)
 宮城野区役所 ☎291-2111(代)
 若林区役所 ☎282-1111(代)
 太白区役所 ☎247-1111(代)
 泉区役所 ☎372-3111(代)
 宮城総合支所 ☎392-2111(代)
 秋保総合支所 ☎399-2111(代)

☎仙台市ホームページ
<https://www.city.sendai.jp/>

☎仙台市広報課Facebook
<https://www.facebook.com/sendairp/>

☑注意事項
 ●催しは、11月6日からの内容を掲載しています
 ●料金の記載のないものは無料(入館料が必要な施設あり)
 ●休館日等は事前にご確認ください
 ●来庁・来場の際は公共交通機関をご利用ください
 ●ファクス番号が未掲載の場合は、広報課FAX211・1921、☎214・1150へお問い合わせください
 ●市役所への郵便は郵便番号(〒980-8671)と課名のみで届きます

☑申し込み内容 (講座名等)
 ○〒住所
 ○氏名(フリガナ)
 ○電話・ファクス番号
 ○その他必要事項

☑申込時の必要事項
 右記の項目を(往復はがきには返信先も)記入してください。特に記載のないものは、はがき1通につき1人、締切日消印有効。

申込時の必要事項 ①応募内容 ②〒住所 ③氏名(フリガナ) ④☎・FAX ※往復はがきの場合は返信先も記入

大きなプラスチック製品を無料で回収します
 プラスチック資源循環を推進するため、通常粗大ごみとして収集している、衣装ケースなどのご家庭で不要になった大きなプラスチック製品を期間限定で無料で回収します。

●期間 11月14日(木)～17日(日)午前9時半～午後3時半 ●回収場所 今泉リサイクルプラザ ●対象 大きさがおおむね30センチメートルを超える、プラスチック素材100パーセントの製品(衣装ケース、バケツ、ごみ箱など) ●直接回収場所へ ●事前に市ホームページからアンケートの回答にご協力ください 問 資源循環企画課 ☎214・8230

ストップ!DVキャンペーン
 11月12日(火)～25日(月)は「女性に対する暴力をなくす運動」期間です。市とせんだい男女共同参画財団では、DV(配偶者やパートナーからの暴力)被害者の支援とDV防止に向けた啓発に集中して取り組みます。女性への暴力相談電話 DVや性暴力など、あらゆる暴力に悩む女性のための電話相談を実施しています。11月18日(月)～22日(金)は相談時間を延長し

高砂老人福祉センターの休館期間が変わります

大規模修繕工事のため、11月1日(金)から休館する予定でしたが、工事施工業者の選定に時間を要することから、休館期間を左記のとおり変更します。

●期間 令和7年1月5日(日)～令和8年3月下旬(予定)
 ●仮移転先 宮城野区高砂1-29-3 ●事業は仮移転先で一部継続。詳しくはお問い合わせください ●併設する高砂地域包括支援センターは予定通り11月11日(月)から仮移転します 問 高砂老人福祉センター ☎259・7860、高砂地域包括支援センター ☎388・7828

避難場所の追加および指定解除

指定緊急避難場所の追加
 次の場所が、津波警報および大津波警報の発表時に避難できるようにになりました。

●避難場所 避難の丘(若林区荒浜字川向52-1(震災遺構仙台市立荒浜小学校北側))
 指定緊急避難場所の指定解除
 次の施設の避難場所の指定を解除しました。

●施設名 震災遺構仙台市立荒浜小学校
 ※いずれも問 防災計画課 ☎214・3046

Jアラートの全国一斉情報伝達試験を実施します

地震・津波や武力攻撃などの発生時に備え、全国瞬時警報システム(Jアラート)を用いた全国一斉情報伝達試験を11月20日(水)午前11時に実施します。

当日は、市ホームページ、市LIVE公式アカウント、市危機管理センター(旧ツイッター)へ試験電文が配信されるほか、市東部に設置している屋外拡声装置により試験音声も放送されます。あらかじめご了承ください 問 危機管理課 ☎214・8519

農業経営基盤強化促進法に基づく地域計画の座談会を開催します

地域農業の将来像を示す地域計画の策定に当たり、11月下旬から1月上旬にかけて各地域で原案についての座談会を行います。開催日時や会場など詳しくは、市ホームページをご覧ください。お問い合せください 問 農業振興課 ☎214・7327

11月9日(土)～15日(金)は秋の火災予防運動週間です
 秋は空気が乾燥し、火災が増える季節です。ひとたび火災が発生すると延焼しやすいため、暖房器具の取り扱いやたばこの始末には十分注意しましょう。

(仮称) 仙台市ダイバーシティ推進指針(中間案)にご意見をお寄せください

市の施策を検討・実施するにあたり、盛り込むべきダイバーシティの視点等をまとめた「(仮称)仙台市ダイバーシティ推進指針」の策定に向けた検討を進めています。中間案を取りまとめたので、市民の皆さんのご意見をお寄せください。

●中間案の配布場所等 市役所本庁舎2階市政情報センター、区役所総合案内、総合支所、宮城野区・若林区・太白区情報センター等で配布するほか、市ホームページでもご覧いただけます

●提出方法 任意の様式にご意見、住所、氏名(法人・団体の場合は法人・団体名、代表者名)を記入して、郵送、ファクスまたはEメールで11月25日(必着)までに

申・問 〒980-8671ダイバーシティ推進課 ☎214・8919、FAX268・4311、Eメール mac001660@city.sendai.jp

小学生防火ポスターコンクール作品展示会

●期間 11月8日(金)～24日(日)
 ●会場 仙台三越本館1階東二番丁通り側玄関(青葉区一番町4-8-15)
 問 消防局予防課 ☎234・1111

長町商店街エリア(旧国道4号沿道)で社会実験を実施します
 人中心の歩いて楽しい街並みづくりに向け、長町商店街エリアにおいて、歩行環境の向上や道路等を活用したにぎわいの創出と、その効果検証のための社会実験を行います。

●期間 11月29日(金)～12月1日(日)
 ●内容 飲食ブースの出店、テーブル・椅子の設置など



ます。一人で悩まず、まずはご相談ください。

●通常開設日時 月(月)～金(金)午前9時～午後5時(火)のみ午後7時まで。祝休日・12月29日～1月3日を除く ●11月18日(月)～22日(金)は午前9時～午後9時 ●専用ダイヤル ☎268・5145 ピックアップ図書

●期間 12月27日(金)まで ●会場 エル・ソーラ仙台 ●内容 DVやデートDV、性暴力防止に関する図書の展示・貸し出し

ストップ!DVパネル展
 ●期間 12月27日(金)まで ●会場 エル・パーク仙台、エル・ソーラ仙台 ●内容 DVやデートDV、性暴力防止に関するパネルなどの展示 ※いずれも問 男女共同参画課 ☎214・6143

市有地(一般競争入札物件)をお売りします

所在地	面積	用途	最低価格
宮城野区白鳥3-632-4	523.01㎡	第一種住居地域	3,233万円
宮城野区蒲生5-2-12	4,087.09㎡	準工業地域	2億4,605万円

●入札参加受付 11月1日(金)～29日(金)の平日午前9時～午後5時(郵送の場合は簡易書留で。期間内必着) ●現地説明会 11月のお知らせ

税のお知らせ

家屋調査へご協力をお願いします
 令和7年1月1日(賦課期日)までに新增築工事等が完了した家屋には、令和7年度から固定資産税が課税されます。課税の基礎となる家屋の評価額算出のため、平面図や仕上一覧等の資料の提出をお願いします。対象となる方には個別にお知らせします。
 問 北固定資産税課【青葉区】☎214・8604【泉区】☎214・8605、南固定資産税課【宮城野区・若林区】☎214・8694【太白区】☎214・8695

11・12月は「市税滞納整理強化期間」です
 安定した税収の確保と公平な税負担の実現のため、集中的に市税の滞納整理に取り組みます。納税の催告後も納付・相談がない場合、滞納処分を行うことがあります。納期限までに納めることが困難な事情がある方は、お早めにご相談ください。
 問 北徴収課【青葉区】☎214・8152【泉区】☎214・5027、南徴収課【宮城野区・若林区】☎214・8153【太白区】☎214・8154

年末調整における定額減税に関する説明会

日時	会場	対象
① 11/13(水)・22(金) 10:00～12:00、13:30～15:30	仙台中税務署(若林区卸町3-8-5)	仙台中税務署管内の事業所 各回60人(先着)
② 12/2(月)・9(月) 10:00～11:30、14:00～15:30	東京エレクトロンホール宮城	仙台北・仙台中・仙台南税務署管内の事業所 各回300人(先着)

申 11月6日8:30から電話で ①仙台中税務署 ☎204・6291 ②仙台北税務署 ☎204・7578、仙台中税務署 ☎204・6291、仙台南税務署 ☎306・8006

支援対象となる借入限度額	宮城県奨学金を受けている場合		宮城県奨学金を受けていない場合		利子補給開始時の学年	
	私立	公立	私立	公立		
40万円	20万円	150万円	90万円	1学年	2学年	3学年
—	—	80万円	50万円	—	—	—
—	—	40万円	25万円	—	—	—

問 学事課 ☎214・8861

就学援助費(新入学用品費)を小学校入学前に支給します

●対象 子が令和7年4月に小学校入学予定で次の全ての条件を満たす方 ①令和7年2月1日時点で仙台市に住民票があり、3月31日までに市外へ転出する予定がない ②他市町村から新入学用品費の支給を受けていない ③令和7年2月時点で生活保護を受給していない ④令和6年4月1日から令和7年3月31日までの間に、持ち家を新たに取得していない ⑤年間総所得額等が一定の金額以下の世帯や児童扶養手当を受給している世帯など、就学援助の認定要件を満たす世帯 ●支給金額 5万7060円 申 市立小学校の就学時健康診断で配布する申請書(市ホームページからもダウンロード可)で12月27日までに 問 学事課 ☎214・8861

今月の採用情報 ()内は募集人数

市職員(正職員)

Table with 2 columns: 種類等, 業務内容/申し込み/問い合わせ先等. Includes 障害者選考 (1)事務 (2)学校事務 (いずれも若干名).

市職員(会計年度任用職員)

Table with 2 columns: 種類等, 業務内容/申し込み/問い合わせ先等. Includes 障害者選考 (1)学校事務 (2)学校事務補助 (いずれも若干名) and スクールカウンセラー (30人程度).

市職員【特別支援教育職員】(会計年度任用職員)

Table with 2 columns: 種類等, 業務内容等. Includes 特別支援教育指導補助員 (10人程度), 特別支援学級指導支援員 (20人程度), 特別支援教育助員 (3人程度).

学校給食パート職員 (300人程度)

Table with 2 columns: 業務内容/申し込み/問い合わせ先等. Includes 業務内容: 学校給食の調理・洗浄・搬送作業.

市立学校代替職員登録者(給食調理員)

Table with 2 columns: 業務内容/申し込み/問い合わせ先等. Includes 市立学校の病休・産休等に伴う代替職員.

公益財団法人・公益社団法人職員

Table with 2 columns: 法人名/種類等, 業務内容/申し込み/問い合わせ先等. Includes (公財) 仙台台・まち交流財団/児童館非常勤嘱託職員 (無期雇用) (30人程度).

Table with 2 columns: (公財) 仙台市建設公社/事務 (正職員) (若干名), 業務内容: 市営住宅等の入退去管理.

Table with 2 columns: (公財) 仙台市公園緑地協会/技術職 (正職員) (1人), 業務内容: 緑の普及啓発事業、公園施設等の維持管理.

Table with 2 columns: (公財) 仙台観光国際協会/職員 (若干名), 業務内容: 観光・コンベンション・多文化共生・DMO・フィルムコミッション.

Table with 2 columns: (公社) 仙台シルバー人材センター/事務職員 (若干名), 業務内容: 高齢者の就業支援業務.

Table with 2 columns: (公財) 仙台市健康福祉事業団 (1)事務 (正職員) (2)運動指導員 (常勤嘱託職員) (3)訪問調査員 (常勤嘱託職員), 業務内容: 高齢者の就業支援業務.

「道路不具合通報システム」を「活用ください」
道路に関する不具合に気付いたときに、スマートフォンアプリを利用し、手軽に市に通報できる「道路不具合通報システム」の運用を行っています。

「11月の体温計」ホームページ
スマートフォン等を使い、簡単な質問に答えると、ストレス

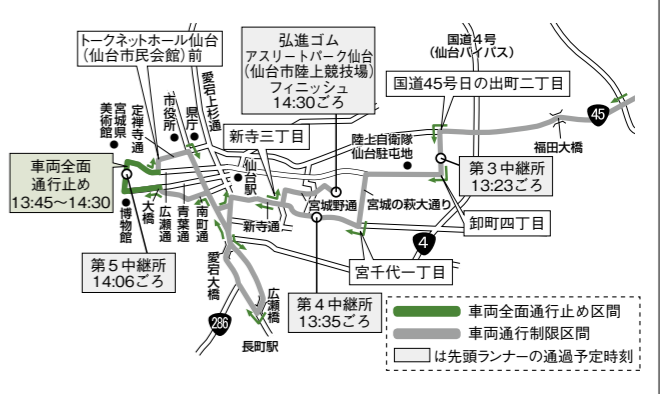
度や落ち込み度などの心の健康状態をチェックすることができ
ます。悩み事があるときは、ささいなことでも相談し、心の負担を軽くすることが大切です。

切な人の日常をも奪い去ってしま
います。さらに、さまざまな事件や事故の原因になるなど、大きな社会問題に発展しかねません。

18歳未満の難聴の方を対象とした、補聴器の購入等に要する費用の助成について、11月1日から所得制限を撤廃します。

全日本実業団対抗女子駅伝競走大会 交通規制のお知らせ

交通規制日時=11月24日(日)12:45~14:50
市内では当日、上記時間帯にコース周辺で交通規制が行われます。



問宮城県スポーツ振興課☎211・3178、仙台市スポーツ振興課☎214・8800

非自発的失業者の国民健康保険料の軽減制度

倒産・解雇・雇止め等により離職した方の国民健康保険料を軽減する制度があります。雇用保険受給資格者証（または資格通知）の離職時年齢が65歳未満で、離職理由コードが左記の場合、前年の給与所得を100分の30と見なして保険料を算定します。

区分	離職理由コード
特定受給資格者	11・12・21・22
特定理由離職者	31・32・33・34

●軽減期間＝離職日の翌日の属する月から翌年度末まで ●軽減を受けるには届け出が必要 ●必要な書類＝雇用保険受給資格者証（または資格通知） ●特例受給資格者証・高年齢受給資格者証の交付を受けている方は、対象となりません ●問：区役所・宮城総合支所保険年金課、秋保総合支所保健福祉課（☎は10ページ）

国民健康保険料・後期高齢者医療保険料の納付は口座振替をご利用ください

パソコンやスマートフォンからインターネットを利用して、保険料の口座振替の申し込み（Web口座振替受付サービス）ができます。口座振替依

子育て支援員一研修

内容	日時	会場	対象
子育て支援に必要な知識と技能を習得した「子育て支援員」を養成する研修です。認定されると、全国の地域型保育事業（家庭的保育や小規模保育、事業所内保育等）に従事できます。	1/9(木)・16(木)・22(木)・23(木)・29(木)・30(木) (時間は別途お知らせ)	フォレスト仙台(青葉区柏木1-2-45)	市内にお住まいかお勤め(保育や子育て支援分野)の18歳以上の方(高校生を除く)で、市内で保育や子育て支援分野への就職を希望している方50人(選考)
2/4(火)～20(木)のうち2日間(日時は別途お知らせ)	公立保育所(受講生に別途お知らせ)	市内にお住まいかお勤め(保育や子育て支援分野)の18歳以上の方(高校生を除く)で、市内で保育や子育て支援分野への就職を希望している方50人(選考)	

申込時の必要事項 ①応募内容 ②〒住所 ③氏名(フリガナ) ④☎・FAX ※往復はがきの場合は返信先も記入

●詳しくは市役所本庁舎2階市政情報センター、区役所総合案内、総合支所、市民センターで配布するチラシまたは市ホームページをご覧ください。申往復はがきに**申込時の必要事項**と生年月日、所有資格、保育施設への就職が決まっている方は施設名と採用予定日、家族の公立保育所入所の有無と保育所名を記入して11月15日(必着)までに申・問仙台市社会福祉協議会(〒980-0022青葉区五橋2-12) ☎223・2023

11月のお知らせ

●国民年金保険料を納めないまま放置すると、老齢基礎年金や、いざというときの障害基礎年金、遺族基礎年金を受け取ることができない場合がありますので、必ず納めましょう。
●ご本人の申請手続きによって納付が免除または猶予される制度があります。この機会にご確認ください。

●市が実施する市民健診のうち、胃がん・子宮頸がん・乳がん・大腸がん検診および基礎健診の追加申し込みの締め切りは11月29日(必着)です(肺がん・結核健診、前立腺がん検診の受け付けは終了しました)。申し込み案内は、お住まいの区の区役所・宮城総合支所保健福祉課(☎は10ページ)

市民健診の受診をお忘れなく

●日時 11月13日・27日、12月11日各水曜日午前10時～11時半
●会場 障害者就業支援センター
●内容 障害者就業支援センター等の支援機関の紹介や働き方、働く前の準備について
●対象 市内にお住まいの15歳以上の障害のある方とその家族など各8人(「先着」) 申11月6日午前9時から電話またはEメール(申込時の必要事項)で参加希望日を記入)で障害者就業支援センター ☎72・5517、Eメール hataraport@sendai-wsc.jp

働きたい障害のある方向け説明会

●日時 11月13日・27日、12月11日各水曜日午前10時～11時半
●会場 障害者就業支援センター
●内容 障害者就業支援センター等の支援機関の紹介や働き方、働く前の準備について
●対象 市内にお住まいの15歳以上の障害のある方とその家族など各8人(「先着」) 申11月6日午前9時から電話またはEメール(申込時の必要事項)で参加希望日を記入)で障害者就業支援センター ☎72・5517、Eメール hataraport@sendai-wsc.jp

仙台市役所しごとセミナー

市職員による業務の説明や市職員との座談会、個別相談をオンラインで行います。
●日時 12月11日(水)午後5時～6時半 ●対象 市職員として働きたいと考えている高校生以上の方【事務】300人【情報・土木・建築・機械・電気】各50人(いずれも先着) ●個別相談のみの参加も可 ●詳しくは市ホームページをご覧ください
●参加の有無が採用に影響することはありません 申11月6日午前10時から市ホームページで問人事委員会事務局任用課 ☎214・4457

11月のお知らせ

●募集施設 ながよし学園(宮城野区鶴ヶ谷5-22-1)、なのはな園(太白区郡山6-7-1) ●募集期間 11月1日(金)～令和7年1月31日(金) ●対象 発達に障害のある、おおむね3歳以上で毎日通園が可能な児童各30人程度(在園児を含む)
●入園は令和7年4月 ●申し込み方法は詳しくはお問い合わせください 問【青葉区・宮城野区・泉区】北部発達相談支援センター ☎375・0182、【若林区・太白区】南部発達相談支援センター ☎247・3825 (☎は10ページ)

●日時 12月4日(水)午前10時～11時半 ●会場 広瀬市民センター ●対象 2歳以上の子どもの費用がかかります)と、預かることができる方 ●当日会員登録希望の方は、本人確認書類の写し、会員証用の写真(当日会場で撮

仙台すくすくサポート事業説明会

●日時 12月4日(水)午前10時～11時半 ●会場 広瀬市民センター ●対象 2歳以上の子どもの費用がかかります)と、預かることができる方 ●当日会員登録希望の方は、本人確認書類の写し、会員証用の写真(当日会場で撮

役所、総合支所などで配布しています。また、市ホームページからも申し込みます。すでに受診券をお持ちの方は、忘れずに受診しましょう。
●金銭機関窓口で口座振替依頼書での申し込みもできます 問収納対策室 ☎214・1334

役所、総合支所などで配布しています。また、市ホームページからも申し込みます。すでに受診券をお持ちの方は、忘れずに受診しましょう。
●金銭機関窓口で口座振替依頼書での申し込みもできます 問収納対策室 ☎214・1334

発達に障害のある児童の入園募集

●日時 12月4日(水)午前10時～11時半 ●会場 広瀬市民センター ●対象 2歳以上の子どもの費用がかかります)と、預かることができる方 ●当日会員登録希望の方は、本人確認書類の写し、会員証用の写真(当日会場で撮

ノロウイルスにご注意!

冬はノロウイルスによる健康被害が多発する季節です。調理前の手洗いや、食品の十分な加熱調理等、予防に努めましょう。家庭での予防方法等に関するパンフレットを、区役所保健福祉センター管理課および衛生課で配布しています。

●募集期間 11月1日(金)～12月31日(火) ●対象 市内にお住まいか通勤・通学している方 ●優秀作品は市のSNSや配布物などに掲載するほか、入賞者にはクオカードを贈呈します ●レシピーの要件や応募方法など詳しくは、市ホームページをご覧ください 問健康政策課 ☎214・3894

健康お役立ちレシピーコンテスト

●募集内容 不足しがちな野菜が手軽に取れる「健康お役立ちかんたん野菜レシピー」 ●募集期間 11月1日(金)～12月31日(火) ●対象 市内にお住まいか通勤・通学している方 ●優秀作品は市のSNSや配布物などに掲載するほか、入賞者にはクオカードを贈呈します ●レシピーの要件や応募方法など詳しくは、市ホームページをご覧ください 問健康政策課 ☎214・3894

●募集内容 不足しがちな野菜が手軽に取れる「健康お役立ちかんたん野菜レシピー」 ●募集期間 11月1日(金)～12月31日(火) ●対象 市内にお住まいか通勤・通学している方 ●優秀作品は市のSNSや配布物などに掲載するほか、入賞者にはクオカードを贈呈します ●レシピーの要件や応募方法など詳しくは、市ホームページをご覧ください 問健康政策課 ☎214・3894

仙台市立南小泉中学校夜間学級(夜間中学)令和7年度入学生募集

●応募資格 以下のいずれかに該当する県内在住の方 ①義務教育を修了しないまま学齢期を経過した方 ②不登校などさまざまな事情により十分に教育を受けられないまま中学校を卒業した方 ③本国や日本において義務教育を修了しないまま学齢期を経過した外国籍の方 申市ホームページから入学願書をダウンロードして11月29日(必着)までに問教育指導課 ☎214・8875

募集

●募集内容 不足しがちな野菜が手軽に取れる「健康お役立ちかんたん野菜レシピー」 ●募集期間 11月1日(金)～12月31日(火) ●対象 市内にお住まいか通勤・通学している方 ●優秀作品は市のSNSや配布物などに掲載するほか、入賞者にはクオカードを贈呈します ●レシピーの要件や応募方法など詳しくは、市ホームページをご覧ください 問健康政策課 ☎214・3894

11月25日～12月1日は犯罪被害者週間です

相談内容	日時等	電話
犯罪被害者支援等に関する総合相談	毎週(月)～(金) 9:00～17:00	犯罪被害者等支援総合相談窓口(市民生活課内) ☎214・6151
性犯罪以外の犯罪被害相談	毎週(月)～(金) 10:00～16:00	みやぎ被害者支援センター ☎301・7830
性犯罪被害相談	毎週(月)～(金) 10:00～20:00、毎週(土) 10:00～16:00 (上記時間外は国のコールセンターにつながります)	性暴力被害相談支援センター(みやぎホットライン) ☎0120・556・460
宮城県警察本部性犯罪被害相談	24時間受付	性犯罪被害相談電話全国共通番号#8103

相談内容	日時	電話	会場・その他
認知症の本人と家族のための電話相談	毎週(月)～(金) 9:00～16:00	認知症のひとと家族の会 ☎263・5091	認知症介護の経験者が対応
難病に関する相談	①毎週(月)～(金) 10:00～17:00 ②11/10(日)・16(土)	仙台市難病サポートセンター ☎796・9131	難病に関する悩みなどの相談に専門の相談員が対応。家族による相談も可/面談相談は予約制
無料法律相談とこころの健康相談	11/16(土) 13:00～17:00	仙台的のちの電話事務局 ☎718・4401	日立システムズホール仙台で/カウンセラー・弁護士が対応/予約制/託児あり
労働に関する職場や仕事の悩み相談	毎週(火) 10:00～12:00、13:00～16:00	仙台市労働相談室 ☎214・6144	市役所本庁舎1階労働相談室で/社会保険労務士が対応/直接会場へ/電話相談も可
消費生活特別相談ダイヤル	11/17(日) 10:00～16:00 (1人30分)	消費生活特別相談ダイヤル ☎212・3110	弁護士・消費生活相談員が対応
キャリア・コンサルティング	12/4(火)・14(土) 20(金) 10:00～17:00、12/9(月) 13:40～20:00	仙台市産業振興事業団 ☎748・6877	アエル5階またはオンラインで/予約制/申ホームページhttps://www.siip.city.sendai.jp/jobsta/または電話で
休日・夜間の起業相談	11/24(日) 9:00～16:30、11/27(水) 12/11(火) 17:15～20:15	仙台市産業振興事業団 ☎724・1124	アエル7階で/予約制/申ホームページhttps://www.siip.city.sendai.jp/assista/または電話で
木造住宅の耐震化相談	12/2(月) 9:00～16:00	建築指導課 ☎214・8323 区役所街並み形成課(☎は10ページ)	上杉分庁舎2階で/昭和56年5月以前に建てられた戸建木造住宅が対象/予約制

せんだいナビゲーターによる個別面談

市職員が「せんだいナビゲーター」となり、仕事の魅力ややりがいを、対面でお伝えします。
●面談期間 ①12月12日(木)～27日(金) ②令和7年1月9日(木)～24日(金)
●対象 市職員として働きたいと考えている高校生以上の方
●職種 事務、情報、福祉、衛生、土木、建築、機械、電気、化学、造園、獣医師、心理、保健師、文化財主事、学校事務、保育士、栄養士、動物飼育員
●詳しくは市ホームページをご覧ください
●申し込みの有無が採用に影響することはありません
申市ホームページ ①11月18日までに②11月19日午前10時から 問人事委員会事務局任用課 ☎214・4457

講座・催し

●日時 11月16日(土)午前11時～午後4時 ●会場 せんだいメデアテーク ●内容 年齢や国籍、障害の有無などによるさまざまな「ちがひ」を疑似体験できるカードゲーム、アート創作のほか、ユニバーサルデザインの展示など ●一部事前申込

学都仙台コンソーシアムサテライトキャンパス公開講座

実施機関	日時	講座名	定員
尚綱学院大学	①12/7(土) 10:30～12:00	アメリカ文学とサンタクロース	各30人(先着)
宮城学院女子大学	②12/7(土) 13:30～15:00	試験に受かるための心理学	

●会場 市民活動サポートセンター 申11月6日午前9時から
ファクスまたはEメール(件名に「公開講座申し込み」と記入)に**申込時の必要事項**を記入して①尚綱学院大学地域連携交流プラザ ☎381・1490、FAX 381・1491、Eメール kouna@shokei.ac.jp ②宮城学院女子大学教務課 ☎279・4703、FAX 279・4746、Eメール kyomun@ngu.ac.jp

せんだいナビゲーターによる個別面談

●日時 11月30日(土)午前10時～午後3時45分(体験の最終受け付けは午後2時半) ●会場 仙臺緑彩館 ●内容 松川だるまの絵付け、仙台七夕和紙を使ったボールペン作り、三味線や日本舞踊、秋保在来そばの食文化等の伝統文化や伝統芸能の体験 ●対象 18歳までの方および

制。詳しくは市ホームページをご覧ください。お問い合わせください。問ダイバーシティ推進課 ☎214・8919

観光レジリエンスサミット開催記念講演会

11月9日(土)～11日(月)に開催される「観光レジリエンスサミット」を記念して、観光レジリエンスや防災・復興の取り組みについての講演会を行います。
●日時 11月9日(土)午前10時～午後2時 ●会場 仙臺緑彩館 ●定員 80人(先着) ●直接会場へ ●詳しくは市ホームページをご覧ください
問観光レジリエンスサミット推進室 ☎214・8417

マイナビ仙台レディーズ試合観戦招待付きイベント

●日時 11月23日(祝)午前11時10分～11時半、11時半～11時50分、11時50分～午後0時10分、0時10分～0時半、0時半～0時50分 ●会場 ユアテックスタジアム仙台 ●内容 クリスマスマスリース作り体験後、午後1時からの対ノジマステラ神奈川相模原戦を観戦します ●定員 各10組20人(抽選) 申ファクスに**申込時の必要事項**と参加者全員の氏名、参加希望時間、メールアドレス(お持ちの方)を記入

びその同伴者 ●直接会場へ ●詳しくは市ホームページをご覧ください。問文化財課 ☎214・8892

学校給食試食会

日時	会場	献立
①11/29(金) 10:00～12:30	太白学校給食センター ☎743・7250	コッパパン、牛乳、チリコンカン、ABCマカロニスープ、果入りヨーグルト
②12/12(木) 10:00～12:30	南吉成学校給食センター ☎725・4345	麦ごはん、ふりかけ、牛乳、豚肉のユズだれ汁、みそけんちん汁、冬至かぼちゃ
③12/17(火)	小幡学校給食センター ☎278・2165	ココアパン、牛乳、スパゲティ、ポロネーズ、フライヒーンズ、フルーツゼリー

●内容 給食の試食や給食センターの見学等 ●対象 市内にお住まいの方①15人②③各20人(先着) ●費用 各345円 申11月8日午前9時から電話で各給食センター

モンゴル絵本の世界 読み聞かせと絵本原画展

●日時 11月17日(日)午後2時～3時 ●会場 市民図書館 ●内容 モンゴルの絵本作家・ポロルマー氏の絵本の展示と読み聞かせ ●対象 幼児以上15人(先着) 申11月6日午前10時から電話で市民図書館 ☎261・1585

入して11月14日までに。ホームページ <http://www.scs.sendai-c.jp/> から申し込めます 申・問マイナビ仙台レディーズホームタウン協議会(仙台市スポーツ振興事業団内) ☎215・3209、FAX 215・3575

みんなで植えよう、植え替え大作戦!

●日時 12月1日(日)午前8時～10時 ●会場 仙台駅西口ペDESTリアンデッキ花壇 ●内容 球根等の植え付け体験 ●定員 30人(抽選)。中学生以下は保護者同伴 申ファクスまたはEメールに参加者全員の**申込時の必要事項**と中学生以下は年齢も記入して11月13日までに百年の杜推進課 ☎214・8389、FAX 216・0637、Eメール ken010241@city.sendai.jp

文化財展「せんだい秋の城まつり」城が教えてくれること

●日時 11月20日(水)～24日(日)午前10時～午後6時 ●会場 せんだいメデアテーク ●内容 市内の城とそれに関わる文化財の紹介 ●体験型プログラム等も実施します。内容等詳しくは市ホームページをご覧ください。問文化財課 ☎214・8893

手ではなすおはなしの会 ●日時 11月10日(日)午前10時半～11時、11時半～正午 ●会場 せんだいメデアテーク ●内容 手話を使った絵本の読み聞かせや手遊びなど ●対象 幼児～小学校低学年各20人程度(先着) ●直接会場へ 問市民図書館 ☎261・1585、FAX 213・3524

泉区家庭健康課・泉図書館連携講座「大人の歯と口の健康づくり」

●日時 11月29日(金)午前10時半～11時半 ●会場 泉図書館 ●内容 歯科医師による講話 ●定員 30人程度(先着) 申11月13日午前9時半から電話で

たは直接泉図書館へ 申・問泉図書館 ☎375・6161

緑と花いっぱい花壇コンクール写真展

●定員 100人(先着) ●直接会場へ。駐車場は利用不可 問医療政策課 ☎214・8196

生涯学習支援センターの催し

①せんだい市民カレッジ「子育ての家庭と地域の役割再発見講座」

日時(全3回)	講話名
11/29(金)	子どもの困った症状を見逃さないで! 子どもからのSOSかもしれません!
12/6(金) 10:00～12:00	きょうだいの想いに寄り添う一障がいのある子と共に
12/13(金)	子どもが学校に行きたくないと言ったら?

●会場 生涯学習支援センター ●定員 60人 [抽選] ●託児、手話通訳あり(11月15日までに要申し込み。詳しくはお問い合わせください)

②歴史を未来に伝える喜び! ボランティア活動のやりがいを学ぼう

●日時 12月5日(木)14:00～16:00 ●会場 史跡陸奥国分寺・尼寺跡ガイダンス施設 ●内容 ボランティアのやりがいや活動の楽しさ、役割について学びます ●定員 15人 [抽選]

③障害のある人もない人も共に学ぶ ミナシテマザール

●日時 12月21日(土)14:00～16:00 ●会場 生涯学習支援センター ●内容 誰でも楽しめるインクルーシブスポーツを体験します ●対象 障害のある方30人(付き添い可)、障害のない方20人 [いずれも抽選] ●手話通訳あり(要申し込み)

申込復はがきまたはファクスに**申込時の必要事項**と③は障害の有無、手話通訳が必要な場合はその旨も記入して①11月22日②11月28日③12月7日までに。③は電話も可。いずれもホームページ <https://www.sendai-shimincen.jp/> から申し込めます 申・問生涯学習支援センター(〒983-0852宮城野区榴岡4-1-8 ☎292・4875、FAX295・0810)

Fun,Fan,Find青葉Fコン&Fウォーク

青葉通や大町、西公園エリアの魅力が伝わる写真・動画の募集やまち歩きを開催します。

◆Fコン(インスタグラムフォトコンテスト)

●応募期限 12月31日(火) ●募集内容 青葉通や大町、西公園エリアのまちの魅力が伝わる写真や動画 ●対象 仙台市青葉区公式アカウント(ID: @sendai.aoba)をフォローしている方 ●応募方法 ハッシュタグ「#Fコン2024」と仙台市青葉区公式アカウントのタグを付けて投稿 ●優秀作品には賞品をプレゼントします

◆Fウォーク

●日時 11月30日(土)13:00～15:00 ●内容 まち歩きをしながら写真等の撮影を行い、地域の魅力を見つける視点を学びます ●定員 20人程度 [抽選] ●集合・解散 েন্সপেস (青葉区国分町1-4-9) 申電話で11月15日までに。市ホームページからも申し込みます

※いずれも ●詳しくは市ホームページをご覧ください。申・問青葉区まちづくり推進課 ☎225・7211

11/25(月)～29(金) 9:00～17:00

11/12(水)～20(水) 9:00～16:30

初日は10:00から、最終日は16:00まで

日時	会場
11/16(土) 10:00～11:30	西山小学校
11/9(土) 10:00～11:30	マイスクール 将監中央(将監中央小学校内)

「からのパンやさん」、「ともだちくるかな」ほか

幼児～小学生と保護者

申・問泉図書館 ☎375・6161

問仙台市公園緑地協会 ☎293・5833

●定員 100人(先着) ●直接会場へ。駐車場は利用不可 問医療政策課 ☎214・8196

申・問泉図書館 ☎375・6161

●日時 11月21日(木)午後2時～3時 ●会場 急患センター

●日時 11月29日(金)午前10時半～11時半 ●会場 泉図書館 ●内容 歯科医師による講話 ●定員 30人程度(先着) 申11月13日午前9時半から電話で

●日時 11月6日(水)～13日(水)午前9時半～午後3時 ●会場 勾当台公園 ●内容 季節の野菜や農産加工品、鉢花の販売 問農業振興課 ☎214・8266

●日時 11月17日(日)午後2時～3時 ●会場 市民図書館 ●内容 モンゴルの絵本作家・ポロルマー氏の絵本の展示と読み聞かせ ●対象 幼児以上15人(先着) 申11月6日午前10時から電話で市民図書館 ☎261・1585

のびすくの催し

◆のびすく仙台 ☎726・6181、FAX214・5071

内容等	日時	対象	受付
のびすくちびばく(外遊び) ●会場 西公園	11/13(水) 10:30～11:30	乳幼児と保護者 10組(先着)	11/6 9:30～

◆のびすく宮城野 ☎352・9813、FAX352・9812

内容	日時	対象等	受付
おもちゃ病院ドレミ開院! (壊れたおもちゃの修理)	11/16(土) 13:00～、14:00～、14:30～(各30分)	子どもと保護者 各2組(先着) (部品交換等は実費負担。おもちゃは当日持参)	11/6 9:00～

◆のびすく若林 ☎282・1516、FAX282・1609

内容等	日時	対象	受付
おそとのびすくin冒険広場(外遊び) ●会場 海岸公園冒険広場	11/21(木) 10:30～12:00 (荒天時中止)	乳幼児と保護者 8組(先着)	11/9 9:00～

◆のびすく長町南 ☎399・7705、FAX399・7706

内容	日時	対象	受付
たなごころフォト講座(子どもの写真の撮り方を学びます)	11/19(水) 10:00～11:00	おすわりができる0～1歳6カ月の乳幼児と母親6組(先着)	11/12 9:30～

◆のびすく泉中央 ☎772・7341、FAX375・0671

内容	日時	対象	受付
パパといっしょ0ちゃん(触れ合い遊びなど)	11/17(日) 14:00～14:30	2～11カ月の乳児と父親6組(先着)	11/7 9:30～

※いずれも申・問電話または直接施設へ

せんだい収穫まつり

●日時 11月9日(土)・10日(日)午前9時～午後3時 ●会場 せんだい農業園芸センター ●内容 市内の生産者による野菜や鉢花等の販売など 問合せ せんだい農業園芸センター ☎214・82661、農業振興課 ☎214・82661

11月は「これたて仙台 産地消月間」です

とれたて仙台フェア

●期間 11月1日(金)～30日(土)

●会場 仙台 Route 227's Cafe (青葉区国分町3-1-1) ●内容 仙台産農産物を使用した期間限定の料理を提供します ●期間中、市内各所で産地消に関するイベントを開催します。詳しくはホームページ <https://foreate-sendai.com/> をご覧いただくか、お問い合わせください

伝統野菜「仙台白菜」の簡単アレンジ料理教室

●日時 11月20日(水)午前10時20分～午後0時20分 ●会場 せんだい農業園芸センター ●対象 市内にお住まいの方12人程度 [抽選] ●費用 1200円 申はがき、ファクスまたはホームページの問い合わせフォーム (<https://stbl-fruit-farm.jp/support/contact/>) に **申込時の必要事項** と年齢を記入して

11月11日(必着)までに仙台タミナルビル(柳荒井事業所)〒984-0032若林区荒井字切新田13-1 ☎762・9667、FAX 762・9668

※いずれも間農業振興課 ☎214・8266

たまきさんサロンの催し

たまきさんサロンイベント「好きさん、平日の夜に集まりませんか。」

●日時 11月20日(水)午後7時～8時15分 ●内容 「旧版」と「改訂版」など、対になる絵本の読み聞かせ ●直接会場へたまきさんサロン講座

日時	催し名等	対象
①11/23(水) 13:30～15:00	環境・科学のブックオフの紹介本を揃えてみよう	小学5年生以上16人(抽選) 小学生は保護者同伴
②11/30(土) 13:30～15:15	重曹とハーブでしゅくしゅく入浴剤をつくろう	16人(抽選) 小学生は保護者同伴

●日時 11月20日(水)午後7時～8時15分 ●内容 「旧版」と「改訂版」など、対になる絵本の読み聞かせ ●直接会場へたまきさんサロン講座

新しい音楽ホール開館に向け、親子で楽しむ音楽プログラムを開催します。

●日時 12月14日(土) ①午前11時15分～正午 ②午後2時～2時45分 ●会場 青葉の風テラス(地下鉄国際センター駅2階)

●対象 ①0、3歳と保護者15組 ②4歳～小学生と保護者25組 「いずれも抽選」 ●出演 田村緑(ピアノ)、小濱昭博(朗読) ●入場料(自由席) 1人550円 申電話で11月15日までに音楽の力による復興センター・東北 ☎797・0233(平日午前10時～午後4時)。ホームページ <http://ongaku-fukko-tohoku.jp/>

猫の譲渡会

日時	内容	持ち物
11/16(土) 10:00～11:30 (受け付けは9:30～11:00)	アニパル仙台猫日和譲渡会	本人確認書類・記入済みの猫譲渡チェックリスト(市ホームページからダウンロード可)・賃貸住宅や集合住宅にお住まいの方はペットの飼育が可能であることを証明できる書類
11/8～29の毎週金曜日 10:00～12:00	金曜日の猫譲渡会	

●会場 アニパル仙台 ●猫の譲渡は先着順。審査により譲渡できない場合あり ●直接会場へ 問 アニパル仙台 ☎258・1626

青葉山おんがくひろば「ピアノとえほんのコンサート」

新しい音楽ホール開館に向け、親子で楽しむ音楽プログラムを開催します。

●日時 12月14日(土) ①午前11時15分～正午 ②午後2時～2時45分 ●会場 青葉の風テラス(地下鉄国際センター駅2階)

●対象 ①0、3歳と保護者15組 ②4歳～小学生と保護者25組 「いずれも抽選」 ●出演 田村緑(ピアノ)、小濱昭博(朗読) ●入場料(自由席) 1人550円 申電話で11月15日までに音楽の力による復興センター・東北 ☎797・0233(平日午前10時～午後4時)。ホームページ <http://ongaku-fukko-tohoku.jp/>

ワケルくんバスで行く！環境施設見学会

●日時 12月19日(木)午前9時50分～午後3時10分 ●見学施設 葛岡工場、(株)仙台サイクルセンター(泉区根白石字福沢後1-1) ●対象 市内にお住まいの方20人 [抽選] ●集合・解散 勾当台公園市民広場 申はがき、ファクスまたはホームページに参加者全員(一通につき4人まで)の **申込時の必要事項** を記入して11月22日(必着)までに〒980-8671家庭ごみ減量課 ☎214・82229、FAX 214・82277、Eメール kan007220@city.sendai.jp

四ツ谷用水バスツアー

●日時 11月23日(祝)午前9時～午後0時半 ●内容 広瀬川の水を取水する四ツ谷堰から四ツ谷用水の流れに沿った遺構を見学します ●定員 20人 [抽選] ●集合/解散 たまきさんサロン/市役所本庁舎北側 申ファクスまたはEメールに **申込時の必要事項** を記入して11月13日までに環境共生課 ☎214・00077、FAX 214・0580、Eメール kan007130@city.sendai.jp

四ツ谷用水フォーラム

●日時 12月14日(土)午後1時半～4時 ●会場 東北大学青葉

山新キャンパス環境科学研究所本館(青葉区荒巻字青葉468-1) ●内容 城下を潤した四ツ谷用水の歴史と、その記憶の継承について考えます ●定員 130人 [抽選] 申ファクスまたはEメールに **申込時の必要事項** を記入して12月4日までに環境共生課 ☎214・00077、FAX 214・0580、Eメール kan007130@city.sendai.jp

宮城野区文化センターの催し

みやぶん「夢ギャラリー」

●日時 11月12日(火)～17日(日)午前10時～午後6時(最終日は午後5時まで) ●内容 宮城野高等学校美術科生徒による、絵画・彫刻等の卒業制作展

みやぶん演劇ワークショップ「みやぶん演劇学校」

●日時 12月3日(火)・5日(木)・9日(月)・16日(月)・20日(金)(全5回) 午後6時半～9時 ●対象 中学生以上20人 [先着]。中学生は保護者同伴 ●費用 2500円(高校生以下無料) 申11月6日午前11時から電話またはEメール(**申込時の必要事項**)と年齢、演劇経験の有無を記入)で。直接施設も可

ワンコインシアター

●日時 12月19日(木)午後2時～7時 ●内容 刈馬カオス原作「異邦人の庭」(第7回せん

だい短編戯曲賞大賞受賞作品の演劇の上演 ●入場料(自由席) 各500円 ●チケットは宮城野区文化センターで販売中。11月7日午前11時から電話またはホームページ https://www.hm-sendai.jp/myagino_even/ でも受け付けます

※いずれも申・問宮城野区文化センター ☎257・1213、Eメール myabun-ticket@hm-sendai.jp

ふれあい製品販売会

野菜や手芸品など、障害のある方が作った製品の販売会です。ふれあい製品販売会 in 地下鉄仙台駅「ふれ地下」

●日時 11月8日(金)・15日(金) 午前10時半～午後2時半 ●会場 地下鉄仙台駅地下1階コンコース(中央1出口付近)

イオンスタイル仙台台町におけるふれあい製品販売会

●日時 11月11日(月)午前10時～午後2時 ●会場 イオンスタイル仙台台町1階(若林区卸町1-1-1)

ふれあい製品販売会 in ララガーデン長町「ふれララ」

●日時 11月21日(木)・22日(金) 午前10時～午後6時 ●会場 ララガーデン長町1階(太白区長町7-20-5)

※いずれも問障害企画課 ☎214・8151

仙台市市民文化事業団の催し

- ①東京藝術大学音楽学部早期教育プロジェクト2024in 仙台 金管楽器部門
 - 日時 12月1日(日)11:00～15:20 ●内容 東京藝術大学音楽学部教授らによるミニコンサート、プロジェクト受講生への公開レッスン ●定員 250人 [先着]
 - 直接会場へ
- ②NTTデータ東北ウインターコンサート2024 木嶋真優&酒井茜デュオ・リサイタル
 - 日時 12月4日(水)19:00～ ●曲目 里見ハルコ・シュトラウス「バイオリン・ソナタ 変ホ長調 作品18」ほか
 - 入場料(全席指定) 一般5,500円、25歳以下2,200円 ●チケットは仙台市市民文化事業団ほかで販売中
- ③茂木大輔と仙台フィルの「味わいつくす! クラシック」-「英雄」への道
 - 日時 12月7日(土)15:00～ ●内容 ベートーベン「交響曲第3番 変ホ長調 作品55『英雄』」の演奏や指揮者・茂木大輔による解説等 ●入場料(全席指定) 3,500円 ●チケットは仙台市市民文化事業団ほかで販売中
 - ※いずれも ●会場 日立システムズホール仙台 ●未就学児は入場不可 問 ①③仙台市市民文化事業団 ① ☎727・1872 ③ ☎301・7405 ② 河北新報社事業部 ☎211・1332

空き家総合相談会

空き家等の管理や活用等について、専門家が相談に応じます。

●日時 11月30日(土)午前9時～午後1時 ●会場 市役所上杉分庁舎2階 ●対象 市内にある空き家の所有者または管理者(今後所有する見込みの方を含む)で、管理方法や活用方法などにお困りの方12組 [先着]

●相談は1組45分 申11月6日午前8時半から電話またはファクス(**申込時の必要事項** と空き家の所在地、相談内容を記入)

仙台フィルハーモニー管弦楽団 名曲トランプ「チャイコフスキー」

●日時 12月18日(水)午後2時 ●会場 日立システムズホール仙台 ●指揮 太田弦 ●曲目 「チャイコフスキー」「バレエ組曲『くるみ割り人形』」ほか

●入場料(全席指定) 4500円 ●未就学児は入場不可 ●託児あり(2歳児以上)。子ども1人500円。要申し込み。詳しくはお問い合わせください

問仙台フィルサービス ☎225・934

せんだいメディアテークの催し

- 展覧会「椎名勇仁 可塑圏-ねん土的思考」
 - 日時 11月2日(土)～令和7年1月13日(祝)11:00～20:00 (入場は19:30まで) ●内容 美術家・椎名勇仁氏の粘土を用いた作品等の展示 ●観覧料 一般500円(高校生以下無料)
- 展覧会関連イベント

日時	内容
11/9(土)・23(祝) 13:00～15:00	ギャラリーツアー(椎名勇仁氏と学芸員による展覧会の解説ツアー)
11/9(土) 15:30～17:00	ゲストトーク(椎名勇仁氏と美術評論家・榎木野衣氏の対談)

 - 展覧会観覧料がかかります ●直接会場へ
- smtシネマ「コーダ あいのうた」
 - 日時 11月29日(金) ①10:00～12:00 ②14:00～16:00 ●内容 子どもや障害のある方も楽しめる、音声解説・日本語字幕付きの映画上映会 ●直接会場へ ●①のみ声を出しながら鑑賞可。詳しくはホームページ <https://www.smt.jp/projects/cinema/2024/09/smt.html> をご覧ください
 - 問せんだいメディアテーク ☎713・4483

男女共同参画推進センターの催し

- 男女共同参画推進せんだいフォーラム2024

日時	内容等
①11/15(金) 14:30～15:30	先達に聞く2024(仙台で長年市民活動してきた女性たちが、次世代に伝えたい思いを語ります) ●定員 20人 [先着] ●直接会場へ
②11/16(土)・17(日) 11:00～15:30	女性たちの手仕事マーケット(震災からの復興の過程で生まれた女性たちの手仕事品を販売します)
③11/16(土) 17:30～19:00	女子マンガには社会をサバイブする知恵があふれている(漫画に登場する女性キャラクターを題材に、ジェンダーについて考えます) ●定員 50人 [抽選]

 - 会場 エル・パーク仙台 ●子育てや防災に関するセミナー等もあり。詳しくはホームページ <https://sendai.jp/forum/> をご覧ください ●①③託児あり(6カ月～小学1年生。要申し込み) ●③の申電話またはファクス(**申込時の必要事項**)と託児希望の方は子どもの年齢を月齢まで記入)で11月10日までに。ホームページからも申し込みます 申・問エル・パーク仙台 ☎268・8301、FAX 268・8316
 - 離婚に悩む女性のためのミニセミナー
 - 日時 11月22日(金)10:30～11:30 ●会場 エル・ソーラ仙台
 - 対象 離婚に悩む当事者の女性15人 [先着] ●託児あり(6カ月～小学1年生。要申し込み) 申11月6日9:00から電話でエル・ソーラ仙台 ☎268・8302

●日時 11月20日(水)午後2時～4時 ●会場 荒町市民センター ●内容 個別相談 ●対象 市内にお住まいでひきこもり状態にある方の家族6組(先着) 申11月6日午前10時から電話で仙台市ひきこもり地域支援センター ☎285・3581

宮城地区地域福祉公開講座
●日時 12月20日(金)午後2時～4時 ●会場 広瀬文化センター ●内容 広瀬文化センター ●内容 「これからの不登

日時	内容	対象
① 11/19(水) 13:00～15:00	ファイナンシャル・プランナーによる、親亡き後を見据えた将来の生活設計等に関する①学習会②③個別相談	市内にお住まいで、ひきこもり状態にある方や障害のある方の家族 ①20人②③各6組(いずれも先着)
② 11/26(水) 10:00～16:00	ファイナンシャル・プランナーによる、親亡き後を見据えた将来の生活設計等に関する①学習会②③個別相談	市内にお住まいで、ひきこもり状態にある方や障害のある方の家族 ①20人②③各6組(いずれも先着)

ひきこもりや障害のある方の家族向け学習会・相談

●日時 11月30日(土)午後2時～4時 ●会場 日立システムズホール仙台 ●内容 「病気を抱える子どもたちの教育支援について」ポケットサポートの活動を通して」と題した講演 ●定員 「会場」20人「オンライン」60人(いずれも先着) 申11月6日午前10時から電話で小慢さばーとせんたー。ホームページ <https://www.pedimed.tohoku.ac.jp/syousapo/>からも申し込みます 申・問小慢さばーとせんたー ☎273・6008、こども家庭保健課 ☎214・8189

シングルマザーのためのマネースクール
●日時 12月5日(木)午前9時半～11時半 ●会場 エル・ソアラ仙台 ●内容 「離婚後のライフプラン」知っておきたいお金の話」と題したセミナー ●対象 母子家庭の母、寡婦の方および現在離婚を考えている子育て中の女性12人(先着) ●託児あり(6カ月～小学1年生11月27日までに要申し込み) 申11月6日午前9時から電話でホームページ <https://www.sendai-jp/>からも申し込みます 申・問母子家庭相談支援センター ☎212・4322

小児慢性特定疾病医療講演会
●日時 11月30日(土)午後2時～4時 ●会場 日立システムズホール仙台 ●内容 「病気を抱える子どもたちの教育支援について」ポケットサポートの活動を通して」と題した講演 ●定員 「会場」20人「オンライン」60人(いずれも先着) 申11月6日午前10時から電話で小慢さばーとせんたー。ホームページ <https://www.pedimed.tohoku.ac.jp/syousapo/>からも申し込みます 申・問小慢さばーとせんたー ☎273・6008、こども家庭保健課 ☎214・8189

12月3日～9日は障害者週間です
障害や障害のある方への理解を深めるとともに障害のある方の社会参加への意欲を高めることを目的に、さまざまな催しを行います。

■福祉まつり「ウエルフェア2024(障害者週間記念式典)」
心の輪を広げる体験作文や障害者週間のポスター等の入賞者の表彰のほか、障害理解に関する講演等を行います。
●日時 12月8日(日)12:30～15:00 ●会場 太白区文化センター ●手話通訳・要約筆記あり ●直接会場へ 問仙台市障害者福祉協会 ☎266・0294、FAX266・0292

■ウエルフェアスポーツ2024
●日時 11月30日(土)10:30～14:30 ●会場 宮城野体育館 ●内容 ポッチャ、卓球、車いすバスケットボールなどの障害者スポーツの体験、食品・物品販売等 ●持ち物 室内用運動靴 ●直接会場へ 問仙台市障害者スポーツ協会 ☎236・8690、FAX236・8691

■障害者福祉センターの催し(★は直接会場へ)

日時	内容	会場
① 12/3(水)～8(日) 9:00～17:00	ミニ作品展★	宮城野・若林・太白障害者福祉センター
② 12/6(金) 11:00～12:00	書道楽教室(書道体験)	若林障害者福祉センター
③ 12/7(土) 10:30～12:00	腹話術パペット製作体験教室	宮城野障害者福祉センター
④ 12/7(土) 13:30～14:30	みやぎのコンサート★	若林障害者福祉センター
⑤ 12/7(土) 11:00～12:00	ロビーコンサート★	若林障害者福祉センター
⑥ 12/7(土) 10:30～12:00	正月飾り作成教室	太白障害者福祉センター
⑦ 12/7(土) 13:30～14:30	ロビーコンサート★	太白障害者福祉センター

②③⑥の申各障害者福祉センター等で配布する申込書で11月7日10:00から。電話またはEメール(申込時の必要事項を記入)でも申し込みます 申・問①③④宮城野障害者福祉センター ☎292・8474、FAX292・8476、Eメールoffice-mi@shinsyou-sendai.or.jp ①②⑤若林障害者福祉センター ☎294・0450、FAX285・2430、Eメールoffice-wa@shinsyou-sendai.or.jp ⑥⑦太白障害者福祉センター ☎308・8801、FAX308・8803、Eメールoffice-ta@shinsyou-sendai.or.jp

■ウエルフェアアート展
障害者週間のポスター、障害のある方の書道・写真・絵画作品を展示します。
●日時 12月3日(水)～8日(日)9:00～17:00 ●会場 太白区文化センター 問仙台市障害者福祉協会 ☎266・0294、FAX266・0292

生活支援講座「JUNOの健康にこころをこまめにつなぐ」
●日時 12月20日(金)午前10時半～正午 ●会場 太白障害者福祉センター

校支援を考へる―多様な実態を前に教育と福祉はいかに連携可能か」と題した講演 ●対象 市内にお住まいの方400人程度(先着) 申11月6日午前9時から電話またはEメールに参加者全員(一通につき2人まで)の申込時の必要事項を記入して仙台市社会福祉協議会青葉区宮城支部事務所 ☎392・7868、Eメールmiyagisibu@shakyo-sendai.or.jp

ボランティア養成講座―障害理解を深めよう
●日時 11月28日(木)午後1時半～3時 ●会場 太白障害者福祉センター ●内容 知的障害・肢体障害について ●対象 社センター ●対象 市内にお住まいの障害のある方・難病の方とその家族・支援者等15人(抽選) 申電話またはEメール(申込時の必要事項を記入)で12月6日までに。直接施設も可 申・問障害者相談支援事業所ハンズ太白 ☎308・8834、Eメールhands-tai@shinsyou-sendai.or.jp

精神科デイケア「アディクション回復支援コース」説明会
●日時 11月20日(水)午前10時～11時 ●会場 精神保健福祉総合センター ●対象 アルコールや薬物(違法・合法問わず)の使用に関する悩みを抱えている15歳以上の方とその家族(支援者も可) ●予約制 申電話で精神保健福祉総合センター ☎265・2191

アルコール・薬物 家族ミーティング
●日時 11月14日(木)・28日(木)午後2時～3時半 ●対象 家族のアルコールや薬物の問題でお悩みの方 ●初めて参加する方のみ申し込みが必要 ●会場等詳しくはお問い合わせください 申区役所障害高齢課、総合支所保健福祉課(☎は10ページ) 問精神保健福祉総合センター ☎265・2191

特別支援教育フェスティバル
●日時 11月29日(金)～12月2日(月)午前10時～午後5時(初日は午後1時から、最終日は午後2時まで) ●会場 せんだいメディアテーク ●内容 特別支援教育の概要や障害理解推進の取り組みをパネル展示等で紹介します 問特別支援教育課 ☎214・8879

泉社会福祉センターの催し
男の料理教室(初級編)
●日時 11月27日(水)午前10時～午後3時 ●対象 料理初心者(男性8人、身体障害のある方(車いす利用)2人(いずれも抽選)) ●費用 500円 申往復はがきに申込時の必要事項と応募機、作りたい・食べたい料理、ニックネームを記入して11月15日までに
優しいバランスボール教室
●日時 12月6日(金)・20日(金)(全2回) 午後1時半～2時半 ●対象 市内にお住まいの障害のある方10人(先着) 申11月7日午前10時から電話またはファクス(申込時の必要事項と年齢を記入)で
社会貢献・SDGsカードゲームを体験してみよう!
●日時 12月8日(日)午後1時半～4時 ●内容 カードゲーム

あぐんマルシェ
障害のある子どもたちが等が「あぐんマルシェ」として活動するマルシェイベントを開催します。

おたがいさまの子育てサロン
親子で楽しい遊びの時間
●日時 11月21日(木)午前10時～11時半 ●内容 ふれあい遊びやパネルシアターを楽しみます ●対象 市内にお住まいの0～3歳児と保護者15組(先着) あたまの健康セミナー
●日時 11月21日(木)午後1時半～3時 ●内容 認知症や脳に関するお話しと頭の体操等 ●対象 市内にお住まいのおおむね60歳以上の方20人(先着)
※いずれも申11月7日午前9時から電話または直接施設へ 申・問宮城社会福祉センター ☎392・6382

スウェーデンアカデミア「ボウリングとコーヒーと。」
●日時 11月24日(日)午前10時～午後1時 ●会場 仙台台プレイボウル(青葉区中央4-1-1) ●内容 障害や経験の有無に関わらずボウリング等を楽しみます ●定員 15人(抽選)
●日時 11月16日(土)午前11時～午後4時 ●会場 仙臺緑彩館 ●内容 ハンドメイド雑貨の販売、着物リメイク等のワークショップ、キッチンカーの出店 問NPO法人UBUNTU ☎765・7339、障害企画課 ☎214・8151

選) ●費用 1400円(障害者手帳をお持ちの方1200円) ●希望者は昼食等あり(実費負担)。詳しくはホームページ <https://soupableart.org/>をご覧ください 申電話またはファクス、Eメール(申込時の必要事項と必要な配慮等を記入)で11月20日までにNPO法人エイブル・アート・ジャパン。ホームページからも申し込みます 申・問NPO法人エイブル・アート・ジャパン ☎070・5328・4208、FAX774・1576、Eメールsoup@ableart.org、生涯学習課 ☎214・8886

を使い、市民ができる社会貢献について学びます ●対象 市内にお住まいの高校生以上の方10人(先着) 申11月7日午前10時から電話またはEメール(申込時の必要事項を記入)で※いずれも申・問泉社会福祉センター(〒981-3135泉区七北田字道48-12 ☎372・7848、FAX372・8969、Eメールizumi-syafuku@shakyo-sendai.or.jp)

聴覚障害者のためのスマートフォン講習会

日時・内容	① 11/15(金)	② 11/22(金)	③ 12/6(金)	④ 12/13(金)
10:00～11:00	アプリのインストール方法、地図アプリの利用方法			
11:10～12:10	メッセージアプリの利用方法、スマホを安全に使うためのポイント			
13:30～14:30	マイナンバーカードの健康保険証利用方法、公金受取口座の登録方法	ハザードマップポータルサイトの確認方法		
14:40～15:40	全国版救急受診アプリ(Q助)の利用方法	デジタルリテラシーを身に付けてインターネットを楽しむ方法		
15:50～16:50	仙台市が提供するオンラインサービスの利用方法			

●会場 ①③泉区中央市民センター ②④鶴ヶ谷市民センター ●対象 聴覚障害のある方各回5人(いずれも抽選)
●複数申し込み可 申往復はがきまたはファクスに申込時の必要事項と参加希望日、内容、年齢、スマートフォン所有の有無、付き添いの有無、手話通訳・その他必要なサポートがある場合はその旨も記入して①11月10日②11月15日③11月29日④12月6日(いずれも必着)までに(株)ジェイコム埼玉・東日本 仙台局(〒981-3135泉区八乙女中央2-3-20、FAX371・6181) 問J:COMカスタマーセンター ☎0120-999-000(9:00～18:00)、まちのデジタル推進課 ☎214・8636

聴覚障害のある方の社会生活教室
 ●日時 11月15日(金)午前10時～11時
 ●会場 仙台市聴覚障害者協会 4875、Eメール sendai530709@gmail.com 問 仙台市障害者福祉協会 ☎266・0294、FAX 266・0292

女子会ティータイム
 ●日時 12月6日(金)午前10時～11時
 ●会場 太白障害者福祉センター ●内容 視覚障害のある女性のための情報交換会 ●対象 市内にお住まいの視覚障害のある女性15人(抽選) 申電話で11月25日までに仙台市視覚障害者福祉協会 ☎213・5811

中途失聴者・難聴者生活訓練(初めての生活訓練)
 ●日時 11月16日(土)午前10時～正午
 ●会場 EARTRH B LUE 仙台台勾当台ビル(青葉区上杉1-6-10) ●対象 市内

杜の都スマホ相談室
 スマートフォンの操作に関する相談窓口を開設します。

日時	会場	定員
11/22～12/13の毎週金曜日	泉区役所	各回1組(1組2人まで) [先着]
11/21～12/12の毎週木曜日	長町(太白区) 町7-20-5	
11/20～12/11の毎週水曜日	若林区役所	
11/19～12/10の毎週火曜日	宮城野区役所	
11/18～12/9の毎週月曜日	青葉区役所	

難病の方の小さな交流会
 ●日時 11月26日(火)午後1時～3時
 ●会場 仙台市難病サポートセンター(交通局庁舎7階) ●内容 日常生活での悩みや不安などについて語り合います ●対象 強直性脊椎炎の方5人(先着) 申11月6日午前10時から電話またはファクス

シルバーセンターの催し
 ①シニア学び合い講座
 ●日時 12/11(木) 13:30～15:30
 ●会場 市内にお住まいかお勤めの60歳以上の方(抽選) 15人

②はじめてのスマートフォン体験教室
 ●日時 12/11(木) 10:00～12:00
 ●会場 市内にお住まいかお勤めの60歳以上の方(抽選) 15人

難病医療相談会
 前10時から電話で仙台市難病サポートセンター ☎796・9131

日時	内容	会場	定員
④12/4(水) 13:00～16:00	防災(難病患者と災害への備え)と題した講演会(抽選)	市民活動サポートセンター	60人(先着)
③11/27(水) 13:30～15:30	中・高・高生の後継者育成講座(抽選)	日立システムズホール仙台	30人(先着)
②11/23(祝) 13:00～16:00	線維筋痛症(抽選)	トーフネットホール仙台(仙台市民会館)	20人(先着)
①11/17(日) 13:00～16:00	胆道閉鎖症(抽選)	仙台市民会館	25人(先着)

働いている高次脳機能障害当事者交流会
 ●日時 11月30日(土)午前10時～正午
 ●会場 障害者総合支援センター ☎725・7853

老人福祉センターの催し

市内にお住まいの60歳以上の方が対象です。催しの内容など詳しくは各センターへお問い合わせください

■亀岡老人福祉センター ☎ FAX225・2811

催し名等	日時	定員	受付
①うたごえ喫茶(フォークソング・昭和歌謡・唱歌を歌います)	11/29(金) 10:00～12:00	55人 [先着]	11/6 9:00～

■台原老人福祉センター ☎233・3901、FAX233・4248

催し名等	日時	定員	受付
②eスポーツ体験(対戦型テレビゲーム等の体験)	11/29(金) 10:30～12:00	20人(抽選)	11/12 までに

■小鶴老人福祉センター ☎ FAX236・4171

催し名	日時	定員	受付
③知って役立つ介護の基本入門	11/28(木) 13:30～15:00	20人 [先着]	11/7 9:30～

■中野老人福祉センター ☎282・0531、FAX282・0532

催し名	日時	定員	受付
④健康講話(衛生講話)	11/14(木) 13:30～14:30	各20人 [先着]	11/7 9:30～

■大野田老人福祉センター ☎247・1005、FAX797・1711

催し名	日時	定員	受付
⑤eスポーツ体験	11/29(金) 10:30～12:00	20人(抽選)	11/12 までに

■郡山老人福祉センター ☎308・5332、FAX308・5334

催し名	日時	定員	受付
⑥歴史歌謡「仙台城石垣の被災と復旧工事の実際」	11/12(水) 10:00～11:30	15人(抽選)	11/10 までに

■泉中央老人福祉センター ☎ FAX373・1285

催し名等	日時	定員	受付
⑦行政書士無料相談会(相続・遺言、後見人制度などの相談)	12/12(木) 10:00～12:00	10人 [先着]	11/6 9:30～

※いずれも申電話または直接施設へ。⑥はファクス(催し名、住所、氏名(フリガナ)、電話番号を記入)も可

介護講座

講座名	日時	内容	定員
ターミナルケアを学ぶ	12/6(金) 13:30～15:30	1から10までの介護士	各50人 [先着]
別介講座	12/3(火) 13:30～15:30	感染症予防の話	

●会場 北四番丁ステーションビル(青葉区二丁目14-4) 申11月6日午前9時から電話またはファクス、Eメール(申込時の必要事項と講座名を記入) dai-hw.or.jp

せんだい豊齢ネットワーク

「能登半島地震復興支援チャリティーコンサート」
 ●日時 12月2日(月)午後2時～3時半
 ●会場 仙台銀行ホールイ・ズミティ21 ●内容 ピアノ・バイオリン・打楽器の演奏 ●対象 市内にお住まいかお勤めの方100人(先着) ●入場料(自由席) 500円 申11月6日午前10時から電話またはファクス、Eメール(申込時の必要事項を記入)でシルバースター ☎215・3129、FAX 215・4140、Eメール kigai@sendai-hw.or.jp

せんだい豊齢学園公開講座

「認知症の医学知識」
 ●日時 12月20日(金)午前10時半～正午
 ●会場 台原老人福祉センター ●対象 市内にお住まいかお勤めの方50歳以上の方30人(先着) ●費用 500円 申11月6日午後1時から電話またはファクス、Eメール(申込時の必要事項と年齢を記入)でせんだい豊齢学園事務局(シルバースター臨時事務所内) ☎215・3129、FAX 215・4140、Eメール kigai@sendai-hw.or.jp

仙台市視覚障害者支援センターの催し

目の不自由な方と家族の交流会
 ●日時 11月23日(祝)午前10時～正午
 ●会場 旭ヶ丘市民センター ●内容 体験談および参加者同士の情報交換
 ※いずれも●対象 視覚障害のある方とその家族各30人(先着) 申11月6日午前9時から電話で仙台市視覚障害者支援センター ☎341・1728

仙台市長杯 ボッチャ大会

障害のある方もない方も楽しめるボッチャの大会を行います。
 ●日程 11月18日(土)・19日(日)・25日(土)・26日(日)、2月1日(土)のいずれか1日【決勝】令和7年3月2日(日) ●対象 16歳以上の方各区分16チーム【小学生の部】小学生各区分8チーム【いずれも抽選】市内にお住まいか通勤・通学・通所している方を1人以上含むチーム(3～5人以内)での申し込み ●詳しくは区役所総合案内、仙台市障害者スポーツ協会等で配布する申込用紙(ホームページ https://www.sendai-dsai.jp/からもダウンロード可)をご覧ください 申11月18日(必着)までに、ホームページからも申し込みます 問 仙台市障害者スポーツ協会 ☎236・8690、FAX 236・8691

健康増進センターの催し

①血糖値が気になる方へ—今日から変えよう生活習慣!—食生活編
 ●日時 12月14日(土)10:00～12:00 ●会場 健康増進センター ●内容 手軽にできる糖尿病予防に関する食事の講話 ●対象 市内にお住まいか通勤・通学している18歳以上の方25人 [先着] ●費用 510円

②視覚障害のある方の転倒予防運動教室
 ●日時 12月25日(水)14:00～15:30 ●会場 太白区中央市民センター ●内容 ストレッチやリズム体操、筋力トレーニングなど、椅子に座ってできる運動 ●対象 市内にお住まいか通勤・通所している、視覚障害があり運動可能な16歳以上の方(家族・支援者も可) 15人 [先着]

申11月6日9:00から電話またはファクス、Eメール(申込時の必要事項と年齢、②は付き添いの有無と人数も記入)で。直接健康増進センターも可 申・問 健康増進センター ☎374・6661、FAX374・6664、Eメール shpc-oubo@road.oc.n.ne.jp

お出かけ情報

施設からのお知らせ

申込時の必要事項 ①応募内容 ②〒住所 ③氏名(フリガナ) ④☎・FAX
※往復はがきの場合は返信先も記入

せんだい3.11メモリアル交流館 〒984-0032若林区荒井字沓形85-4
☎390・9022、FAX353・5710

企画展「ザンザコザン荒浜磯獅子踊—100年の空白と10の謎」

- 期間—令和7年2月16日(日)まで
- 企画展関連イベント「100年へ！ 伝え継ぐ、郷土の芸能」
- 日時—11月30日(土)10:00～12:30 (荒天時中止) ●会場—アクアイグニス仙台(若林区藤塚字松の西33-3) ●内容—市の郷土芸能「くろしお太鼓」「中野小太鼓」「川前ししおどり鹿踊」と、岩手県普代中学校の生徒による「中野流鶴鳥七頭舞」の実演
- 伝えたい海辺の暮らし クロマツのやまで「松っばさらい」
- 日時—11月24日(日)8:30～12:30 ●内容—新浜で昭和40年頃まで続いた燃料集め「松葉さらい」の体験など ●定員—15人〔先着〕 ●費用—200円(別途市バス代がかかります) 申11月6日10:00から電話で
- おらいの縁側—「井土」の写真でオモイデ話
- 日時—12月2日(月)10:30～12:00 ●会場—井土集会所(若林区井土字宅地19-2)

大倉ふるさとセンター 〒989-3213青葉区大倉字若林14-2
☎391・2060、FAX391・2064

- 写経をしよう・秋
- 日時—11月15日(金)10:00～12:00 ●内容—古民家で写経を体験した後、希望者は定義如来西方寺に写経を納めに行きます ●定員—10人〔先着〕 ●費用—1,000円 申11月10日10:00から電話で

秋保ビジターセンター 〒982-0244太白区秋保町馬場字本小屋16-1
☎399・2324、FAX399・6814

- ①焼き板作り&芋煮を作ろう
 - 日時—11月16日(土)10:00～14:30 ●費用—1,000円
 - ②オリジナルリース作りをしてみよう
 - 日時—11月24日(日)10:00～14:30 ●費用—500円
- ※いずれも●対象—4歳以上の方各15人〔先着〕 申①11月8日②11月13日10:00から電話で

野草園 〒982-0843太白区茂ヶ崎2-1-1
☎222・2324、FAX222・9155

もみじ観賞会

	日時	内容
11/9 (土)	10:00～11:00	ガイドボランティアによる園内もみじガイド
	11:10～12:10	アイルランド音楽コンサート
11/10 (日)	10:00～11:00	ガイドボランティアによる園内もみじガイド
	13:00～14:00	馬頭琴コンサート

- さくらそう植え替え実技講習会
- 日時—11月16日(土)10:00～11:30 ●定員—15人〔先着〕 申11月6日9:00から電話で
- 植物感謝祭
- 日時—11月24日(日)13:00～15:00 ●内容—萩まつり投句入選者表彰式、落ち葉焚き、草笛演奏など
- 園内ガイド
- 日時—毎週土曜日10:30～11:30 ●内容—ガイドボランティアが見頃の植物を案内します

博物館 〒980-0862青葉区川内26
☎225・3074、FAX225・2558

- 秋の常設展
- 期間—12月22日(日)まで ●内容—仙台東照宮の祭礼や、戊辰戦争に関する資料などを紹介します(仙台東照宮の祭礼の展示は12月15日(日)まで)
- プレミュージアムイベント「伊達なもんきり遊びをしよう」
- 期間—11月9日(土)～12月15日(日)(受け付けは16:00まで) ●内容—家紋をデザインした型紙に合わせて折り紙を切り抜く遊びをします ●常設展観覧券が必要
- 特集展示「地域史—若林区の歴史探し」
- 期間—11月15日(金)～令和7年2月24日(振休) ●内容—若林区の歴史に関する資料を紹介します
- 特集展示「かたちでわかる古文書入門」
- 期間—11月15日(金)～令和7年2月24日(振休) ●内容—古文書を「かたち」から読み解くことの楽しさを紹介します

お出かけ情報

施設からのお知らせ

- 催しは、11月6日からの内容を掲載しています
- 料金の記載のないものは無料(入館料が必要な施設あり)
- 申し込み方法の記載のない催しは直接会場へ

スポーツ情報

※教室の参加について健康上の不安がある方は、事前に各施設にご相談ください

申込方法— a: 電話で b: 直接窓口へ c: 費用を添えて直接窓口へ d: 往復はがきに**申込時の必要事項**を記入して施設へ郵送 e: はがき持参で直接施設へ f: ホームページで

※対象年齢—5歳児: 平成30年4月2日～平成31年4月1日生まれ

◆スポーツ教室

	施設名等	教室名(対象)	日時	定員	費用	受付	申込方法	
青葉区	TAC水の森ウォーターパーク(水の森温水プール) ☎277・2713	水泳教室無料体験会 (小学生以上) (小学生未満は未就学児)	11/17 (ア)10:00～11:00 (イ)11:00～12:00	(ア)15人 (イ)10人 (先着)	—	11/6 10:30～	a・b	
		成人フットボール教室 (バタフライ)平泳ぎ (高校生以上)	12/22 (ア)13:00～13:55 (イ)14:00～14:55	各20人 (先着)	各 1,400円	12/1 10:00～	a・b	
宮城野区	TAC鶴ヶ谷ウォーターパーク(鶴ヶ谷温水プール) ☎252・1186	アクアジム 水上アスレチックコース (幼児以上)	12/8	各30人 (先着)	各700円	11/7 a10:00～ b11:00～	a・b	
太白区	中田温水プール ☎306・5971 ホームページ https://www.ito-man.com/en_school/sendai/ ●会場—鉤取球場	野球で遊ぼう! (どなたでも。小学3年生以下は保護者同伴)	11/23 (雨天時中止)	—	各100円	11/6 10:00～	a・f	
泉区	七北田公園体育館 ☎375・9914	ベビーマッサージ教室 (乳児と母親)	(ア)11/14 (イ)12/12	10:00～11:00	各12組 (先着)	各500円	(ア)11/7 (イ)12/5 10:00～	a・b
		ポッチャ体験教室 (小学生以上)	11/17	13:30～15:30	40人 (先着)	—	11/6 10:00～	a・b
		親子で遊ぼう—なわとび (5歳児～小学2年生と保護者)	12/8	13:30～15:30	16組 (先着)	—	11/25 10:00～	a・b
	泉総合運動場 ☎372・1019 ホームページ https://www.spf-sendai.jp/igm/	スリーバスター 3×3バスケットボール 大会2024 in 泉 (高校生以上の男性) (高校生以上の女性) (高校生以上の男女混成)	12/15	9:00～17:00	(ア)24チーム (イ)各 10チーム (いずれも先着)	1チーム 7,000円	11/17 9:00～	b・f

- 各施設の催しについては、仙台市スポーツ振興事業団ホームページ (<https://www.spf-sendai.jp/>) もご覧ください
- スポーツ施設の利用などスポーツ全般の相談は、電話または直接スポーツナビゲーションセンターせんだい(弘進ゴムアスリートパーク仙台(仙台市陸上競技場)内)宮城野区宮城野2-11-6 ☎215・3233まで ※開設時間は9:00～19:00

お出かけ情報 施設からのお知らせ

申込時の必要事項 ①応募内容 ②〒住所 ③氏名(フリガナ) ④☎・FAX
※往復はがきの場合は返信先も記入

青葉の森緑地 〒980-0845青葉区荒巻字青葉260 ☎263・2101、FAX263・2102

- ①癒しの晩秋の森ガイドウォーク
●日時＝11月16日(土)10:00～12:30 ●対象＝起伏のある山道を歩ける方15人〔抽選〕
- ②松ぼっくりのミニクリスマスツリー
●日時＝11月23日(祝)10:00～12:00 ●内容＝松ぼっくり等を使ったミニクリスマスツリー作り ●定員＝10人〔抽選〕 ●費用＝200円
- ③親子でつくるクリスマスキャンドル
●日時＝11月30日(土)10:00～12:00 ●対象＝小学生と保護者15人〔抽選〕 ●費用＝1セット300円
- ④クリスマスオーナメントなバードケーキをつくろう
●日時＝12月7日(土)10:00～12:00 ●内容＝木の実を使った野鳥の餌「バードケーキ」作りなど ●定員＝10人〔抽選〕 ●費用＝200円
- ⑤クリスマスマーケット―木の実でオーナメント作り
●日時＝12月14日(土)・15日(日)10:00～11:30 ●定員＝各10人〔抽選〕 ●費用＝各200円

☎ファクスまたはEメール(aobanomori_moushikom i@sendai-park.or.jp)に**申込時の必要事項**と年齢を記入して①11月10日②③④11月15日⑤11月22日までに

秋保・里センター 〒982-0241太白区秋保町湯元寺宇田原40-7 ☎304・9151、FAX304・9152

日曜手づくり教室

日時	催し名	定員	費用
11/17	クリスマス&年賀状用消しゴムはんこづくり	各10人 (先着)	各500円
11/24	クリスマスのふわふわ羊毛リースづくり		各1,800円
12/1	コニファーでクリスマスのフライングボールづくり		各2,500円
12/8	スタンドグラスでポインセチアのリースづくり		各2,500円

- 申11月6日9:00から電話で
- 冬の手づくり教室「手形・足形アートでつくるクリスマス色紙や干支カレンダー」
●日時＝11月23日(祝)10:00～12:00、13:00～15:00 ●費用＝1個500円 ●受け付けは各終了時間の1時間前まで。材料がなくなり次第終了
 - 展示・イベント

日時	催し名等
11/17日(日)まで	17:00～19:30(荒天時中止) 磊々峽もみじのこみちライトアップ
11/10日	10:30～14:30 秋保の里の収穫祭
11/16日(土)	13:00～15:00 しの笛たいむ(しの笛の演奏)
11/23日(祝)	13:30～15:30 秋保民話まつり

市民センターの催し

※このほかの催しは市民センター事業ガイドや、ホームページ(https://www.sendai-shimincenter.jp/)をご覧ください

センター名	催し名	内容等	対象・定員	日時等	申込方法
青葉区 福祉市民センター ☎223・9095、FAX213・1647 〒980-0002 福沢町9-9	クリスマスコンサート	フルーツとクラリネットのコンサート	どなたでも・30人(先着)	12/7(土)14:00～15:00	11/15 10:00から電話または直接窓口へ
	手作りおやつを楽しもう	クリスマスに向けたおやつ作りと座談会 ※託児あり。詳しくはお問い合わせください	子どもと保護者、子育て中の方10組(先着)	12/13(金)10:00～12:00	11/20 10:00から電話または直接窓口へ
	折立市民センター ☎226・1226、FAX226・2660 〒982-0261 折立3-20-1	ライトアートin折立	折立公園をピカボード(LED電球を挿して発光させたボード)や手作りランタンの光で彩ります	どなたでも	11/30(土)16:30～18:30(荒天時は12/7(土)) ●会場＝折立公園

地底の森ミュージアム 〒982-0012太白区長町南4-3-1 ☎246・9153、FAX246・9158

- 企画展「土のなかのメッセージ」
●期間＝11月17日(日)まで
- ミュージアム・シアター「狩人登場！」
●日時＝11月9日～23日の毎週土・日曜日13:30～15:00
●内容＝旧石器時代の狩人が地底の森ミュージアムに登場します

歴史民俗資料館 〒983-0842宮城野区五輪1-3-7 ☎295・3956、FAX257・6401

- 企画展「通信の変化と人々の暮らし」
●期間＝11月10日(日)まで
- 企画展関連イベント「展示解説」
●日時＝11月9日(土)11:00～11:30、14:00～14:30
- 特別展「仙台駄菓子と石橋屋」
●期間＝11月23日(祝)～令和7年4月13日(日) ●内容＝昨年閉店した仙台駄菓子の老舗・石橋屋から寄贈された資料を基に、仙台地方の食文化の一端について紹介します
- 特別展関連イベント「展示解説」
●日時＝11月23日(祝)11:00～11:30、14:00～14:30
- 特別展関連講座「仙台藩の菓子―伊達家の贈答儀礼から」
●日時＝12月7日(土)13:30～15:00 ●定員＝30人〔抽選〕 申往復はがきまたはEメール(folkmuse@deluxe.ocn.ne.jp)に**申込時の必要事項**を記入して11月29日(必着)までに

スリーエム仙台市科学館 〒981-0903青葉区台原森林公園4-1 ☎276・2201、FAX276・2204

- ①ロボット教室―ロボットのプログラミング 初級
●日時＝12月1日(日)10:00～12:00、13:00～15:00 ●対象＝小学3年生以上各5人〔抽選〕。小学3・4年生は保護者同伴 ●費用＝各6,000円
 - ②科学工作教室「LEDを使った光のインテリア工作」
●日時＝12月7日(土)10:00～12:00 ●対象＝小学生以上10人〔抽選〕。小学1～4年生は保護者同伴 ●費用＝500円
 - ③プログラミング教室
●日時＝12月8日(日)【初級】10:00～12:00、【探究】13:30～15:30 ●内容＝ロボットキットを用いたプログラミングを行います ●対象＝小学3年生以上各10人〔抽選〕。小学3・4年生は保護者同伴
 - ④大人の科学教室「キノコの世界」
●日時＝12月21日(土)10:00～12:00 ●内容＝キノコの内蔵や胞子の観察・実験等 ●対象＝中学生以上10人〔抽選〕
- 申往復はがきに参加者全員の**申込時の必要事項**と学年は学年、①③は参加希望時間も記入して①11月12日②③11月19日④12月3日までに。スリーエム仙台市科学館ホームページからも申し込みます

お出かけ情報 施設からのお知らせ

- 催しは、11月6日からの内容を掲載しています
- 料金の記載のないものは無料(入館料が必要な施設あり)
- 申し込み方法の記載のない催しは直接会場へ

縄文の森広場 〒982-0815太白区山田上ノ台町10-1 ☎307・5665、FAX743・6771

- ①発掘資料整理体験講座―考古学のお仕事体験
●日時＝11月30日(土)10:00～14:00 ●内容＝拓本体験(土器の模様を紙に写し取ること)をします ●対象＝小学5年生以上8組(1組2人まで)〔抽選〕
- ②縄文の森講座「東北地方の土偶を知る」
●日時＝12月8日(日)13:30～15:30 ●内容＝土偶研究史と東北地方の土偶の特徴についての講話 ●定員＝【会場】30人【オンライン】80人〔いずれも抽選〕

申往復はがき、ファクスまたはEメール(j-hiroba@cap.ocn.ne.jp)に**申込時の必要事項**と参加者全員の氏名、学年は学年、②は参加方法(オンライン希望の場合はEメールのみ受け付け)も記入して①11月16日②11月24日(いずれも必着)までに

仙台文学館 〒981-0902青葉区北根2-7-1 ☎271・3020、FAX271・3044

- 特別展「文豪、仙台ニ立ち寄り。」
●期間＝12月15日(日)まで ●観覧料＝一般810円、高校生460円、小・中学生230円
- 特別展展示解説
●日時＝11月30日(土)13:30～ ●特別展観覧券が必要
- 特別展関連イベント 講演「太宰治と仙台」
●日時＝12月1日(日)13:30～15:00 ●内容＝フリーライター・須永誠氏による講演 ●定員＝80人〔先着〕 ●特別展観覧券の半券が必要 申11月7日10:00から電話で
- 仙台文学館ゼミナール2024 小池光短歌講座
●日時＝12月14日(土)13:30～15:40 ●定員＝70人〔抽選〕 ●費用＝1,000円 申往復はがきに**申込時の必要事項**を記入して11月19日(必着)までに
- ライブ文学館「組曲虐殺」
●日時＝12月15日(日)13:30～ ●会場＝日立システムズホール仙台 ●入場料(全席指定)＝3,500円(当日券は3,800円) ●未就学児は入場不可 ●チケットは仙台文学館、日立システムズホール仙台ほかで発売中

天文台 〒989-3123青葉区錦ヶ丘9-29-32 ☎391・1300、FAX391・1301

放映日 (休館日を除く)	番組名/開始時刻				
	星空の時間「今夜の星空散歩」	こどもの時間「プラネくんとおぼろう！」	星と音楽の時間「THE PLANETS―ホルストの組曲でめぐる惑星」	3-2-1 LIFT OFF! ハムスターのスペースアドベンチャー!	星空の時間「金星の姿のひみつ」(12/1～)
平日	14:30(～11/29)、16:00	—	—	—	14:30
土曜日	①10:00 ②13:00 ③16:00 (③は12/1を除く)	11:30	18:00(11/23・30を除く)	14:30	16:00
日曜日、祝休日	—	—	—	—	—

- 観覧料＝一般610円、高校生350円、小・中学生250円
 - ナイトプラネタリウム
- | 番組名 | 放映日(各土曜日) | 放映時間 | 観覧料 |
|---------------------|-----------|-------------|--------------------|
| スマホで星空撮影 in プラネタリウム | 11/9・16 | 19:40～20:10 | 一般500円、小学生～高校生200円 |

- 東北大学天文同好会写真展「星彩の一写」
●期間＝11月26日(火)～12月27日(金)

太白山自然観察の森 〒982-0251太白区茂庭字生出森東36-63 ☎244・6115、FAX244・6133

- 晩秋の鉤取山ネイチャーウォーキング
●日時＝11月23日(祝)10:00～15:00 ●対象＝小学生以上20人〔抽選〕。中学生以下は保護者同伴 申往復はがきに参加者全員(1通につき4人まで)の**申込時の必要事項**と年齢を記入して11月12日(必着)までに
- クリスマスのリースを作ろう
●日時＝11月30日(土)10:00～11:30 ●対象＝小学生以上10人〔先着〕 申11月6日9:00から電話で
- ガイドウォーク「晩秋の森の楽しみ」
●日時＝毎週日曜日10:00～11:30、13:30～15:00 ●中学生以下は保護者同伴 ●持ち物＝飲み物・帽子・かっぱ

八木山動物公園フジサキの杜 〒982-0801太白区八木山本町1-43 ☎229・0122、FAX229・3159

飼育員による動物のおはなし			
日時	動物	集合場所	
11/9(土)	11:00～	インコ・オウム	各展示場前
11/16(土)	11:30～	ニホンザル	
11/23(祝)	11:00～	ロバ	
11/30(土)	14:00～	カバ	

- どうぶつたくさんおはなしかい
●日時＝11月9日(土)13:30～14:00 ●会場＝ビジュアルセンター ●内容＝「おはなしやま」の皆さんによる動物の絵本の読み聞かせや紙芝居の上演
- うらがわ探検隊
普段立ち入ることができない動物園の裏側を見学します。

日時	場所	定員
12/15(日) 13:30～14:00	裏飼施設(展示していないは虫類等の飼育施設)・飼料室	20人(抽選)
12/22(日)	フロサイ・カバ舎	30人(抽選)

- 小学生以下は保護者同伴 申往復はがきに参加者全員の**申込時の必要事項**と参加希望日、小学生以下は年齢も記入して11月22日(必着)までに。八木山動物公園フジサキの杜ホームページからも申し込みます

七北田公園都市緑化ホール 〒981-3131泉区七北田字赤生津4 ☎375・9911、FAX375・9912

日時	内容	対象
① 11/22(金)	冬の土作り	30人(先着)
② 11/23(祝)	10:00～12:00 親子でクラフト―どんぐりをひろってクラフト	4歳以上の子どもと保護者10組20人(抽選)
③ 11/24(日)	10:00～14:30 ピオーラを楽しむ寄せ植えレシビ	20人(先着)
④ 12/7(土)	10:00～11:00、13:30～14:30 ナチュラルクラフト「お正月玄関飾り」	各10人(先着)

- 費用＝③500円④各1,500円 申①11月6日③11月10日④11月22日9:00から電話で②ファクスまたはEメール(green-kouza@sendai-park.or.jp)に参加者全員の**申込時の必要事項**と子どもの年齢を記入して11月15日までに
- 緑の移動相談

日時	会場
11/6(火)	10:00～16:00 仙臺緑彩館
11/8(木)	16:00 宮城野区役所1階
11/13(水)	9:30～15:00 勾当台公園 (Route 227s' Cafe前)
11/14(木)	10:00～16:00 ララガーデン長町1階(太白区長町7-20-5)
11/16(土)	10:00～16:00 錦ヶ丘ヒルサイドモール1階(青葉区錦ヶ丘1-3-1)
11/22(金)	10:00～16:00 若林区役所1階

- 内容＝植物の育て方などについての相談や花の種の配布

休日当番医

電話案内

●おとな救急電話相談 ☎ #7119 (プッシュ回線以外の固定電話等からは ☎706・7119) (平日19:00～翌8:00、土曜日14:00～翌8:00、日曜日・祝休日8:00～翌8:00) ●宮城県子ども夜間安心コール ☎ #8000 (プッシュ回線以外の固定電話等からは ☎212・9390) (毎日19:00～翌8:00) ●耳や言葉の不自由な方の緊急ファクス119番 FAX119 (局番なし)

●メール配信サービスを行っています。登録方法など詳しくは、市ホームページをご覧ください

●受診を希望する際は、事前に電話で症状(発熱の有無など)を詳しくお知らせください

診療時間	月日	内科	小児科	整形外科	
日曜・祝休日 9:00～16:00※ ※受付時間は診療所により異なります。休日当番医が変更になることもありますので、電話で確認の上、お越しください ※各診療所の駐車場には限りがあります。当番医近隣の迷惑駐車とならないようお願いいたします	11/3 (祝)	◆の休日診療所等をご利用ください	はちまんどもクリニック 青葉区八幡3-1-50-2F ☎393・4371	うりぼうキッズクリニック 宮城野区岩切分台3-1-5 ☎355・4515	荒井西ゆずの木整形外科クリニック 若林区なないろの里2-1-1 ☎354・1733
	11/4 (振休)		木町小児科医院 青葉区柏木3-1-43 ☎273・3505	たくまどもクリニック 若林区長喜城字山神45-6 ☎355・7785	あらい整形外科クリニック 若林区荒井5-8-23 ☎355・4655
	11/10 (日)		こん小児科クリニック 泉区八乙女中央2-4-25 ☎341・2701	さとう小児科内科 太白区鉤取本町1-5-5 ☎245・8434	長町南たかの整形外科 太白区泉崎2-1-23 ☎797・1030
	11/17 (日)		りきおどもクリニック 青葉区落合6-10-1 ☎797・4288	たかやなぎども医院 若林区上飯田1-21-18 ☎286・8811	佐々木整形外科麻酔科クリニック 青葉区北山1-4-8 ☎272・1675
	11/23 (祝)		りょうペビー&キッズクリニック 青葉区五橋2-1-17-2F ☎397・6099	すがわら小児科クリニック 太白区あすと長町1-2-1-2F ☎797・7607	かかぎ整形外科 青葉区八幡3-4-13 ☎263・5531
	11/24 (日)		田中どもクリニック 青葉区花京院2-2-11区画A ☎748・5207	なるみ赤ちゃんどもクリニック 太白区富沢西4-11-10 ☎797・8557	三浦整形外科医院 泉区南光台4-13-27 ☎276・2222
12/1 (日)	師小児科医院 青葉区中央2-10-17-2F ☎222・6247	のろどもクリニック 宮城野区新田東1-8-1-2F ☎788・3830	大竹整形外科医院 青葉区小松島4-14-10 ☎275・4151		

医療機関名・所在地	診療科	受付時間			電話 ※電話がつながりにくい場合は、直接お越しいただいても構いません
		平日	土曜	日曜・祝休日	
◆急患センター (若林区舟丁64-12)	内科	19:15～翌7:00	14:45～翌7:00	9:45～12:00、 13:15～17:00、 18:00～翌7:00	☎266・6561
	外科	19:15～23:00	14:45～23:00	9:45～12:00、 13:15～17:00、 18:00～23:00	
	整形外科・ 婦人科・眼科・ 耳鼻咽喉科	—	—	9:45～12:00、 13:15～17:00	
◆北部急患診療所 (青葉区堤町1-1-2 (エムズ北仙台2F))	内科・外科	19:15～23:00	14:45～23:00	9:45～12:00、 13:15～17:00、 18:00～23:00	☎301・6611
夜間休日ども急病診療所 (太白区あすと長町1-1-1 (市立病院併設))	小児科 (内科系疾患のみ)	19:15～翌7:00	14:45～翌7:00	9:45～12:00、 13:15～17:00、 18:00～翌7:00	☎247・7035
仙台歯科医師会 在宅訪問・障害者・休日夜間歯科診療所 (青葉区五橋2-12-2 (福祉プラザ12F))	歯科	※福祉プラザの大規模改修工事に伴い、 11月1日金より診療を休止します (12月2日(月)より若林区荒井6-12-4で診療予定)			

夜間・休日等に入院治療を要する患者さんのための当番病院 ※救急車による救急搬送患者を優先するため、お待ちいただく場合があります 診療時間 平日 18:00～翌8:00 土・日曜日、祝休日 8:00～翌8:00	診療日	診療科	医療機関名・所在地	電話
	毎日	内科・外科	◆仙台オープン病院 (宮城野区鶴ヶ谷5-22-1)	☎252・0100
		内科・外科系	◆仙台徳洲会病院 (泉区高玉町9-8)	☎771・5111
		内科・外科系	◆東北労災病院 (青葉区台原4-3-21)	☎275・1111
		内科・外科系	◆東北医科薬科大学病院 (宮城野区福室1-12-1)	☎259・1221
	11/11(月)・25(月)	整形外科	東北公済病院 (青葉区国分町2-3-11)	☎227・2211
	火曜日	外科系	仙台赤十字病院 (太白区八木山本町2-43-3)	☎243・1111
	水曜日	外科・整形外科	伊藤病院 (青葉区二日町8-8)	☎222・8688
木曜日	外科系	ジェイコー JCHO仙台病院 (泉区紫山2-1-1)	☎378・9111	
金・土・日曜日	外科・整形外科	中嶋病院 (宮城野区大槻15-27)	☎291・5191	

古今東西 くんとくんと 行きます!

郡市長がさまざまな現場を訪問し
市民の皆さまの活動の様子な
どをお伝えします



9月に行われたOECDの国際会議に出席するため、フランスのパリを訪問しました。今回は、会議やパリでの視察の様をお伝えします。

スマートシティ推進の一翼に

9月17日、パリで開催された「第4回OECDスマートシティと包摂的成長に関する円卓会議」に出席しました。この会議は、経済協力開発機構（OECD）が、スマートシティに関する世界共通の課題と取り組みについて議論し、国際的な知見を深めるために開催しているもの。今回、本市が取り組ん



▲会議には、OECD加盟国や各都市の政策立案者など、現地とオンラインを合わせて約160人が出席しました

できた、産学官によるスマートシティ実現に向けた取り組みが評価され、講演者としてお招きいただきました。

会議では、「あらゆる規模の都市におけるスマートシティの形成」をテーマに、都市の規模によって生じているデジタル格差の解消に向けた議論を行いました。その中で基調講演の時間をいただき、私から本市の事例として、オンライン診療や最先端のテクノロジーを活用した災害対策など、産学官が連携した取り組みについて紹介。参加者からは、国・企業との連携や防災への取り組みについて質問や意見があり、関心の高さがうかがえました。

デジタル技術の活用は、公共サービスの利便性向上や、誰もが住みやすいまちづくりに不可欠なもの。本市の取り組みが、世界におけるスマートシティ推進に貢献できれば光栄です。

最先端のスタートアップ支援

OECDの会議の前日、パリにある世界最大級のスタートアップ拠点「STARTUP F」を視察しました。STARTUP Fには1000社を超えるスタートアップが入居しており、そのスケールの大きさに驚きました。ここで同じ分野のスタートアップ同士が一緒に企画に取り組んで、最終的に1つの企業に合流した事例もあるそうで、互いに高め合い、チャレンジできる環境が素晴らしいと感じました。また、盛岡発のスタートアップで、

福祉・アート分野で急成長している株式会社ヘラルボニーが9月よりSTARTUP Fに拠点を構えたこと、代表取締役の松田崇弥さんをはじめとする皆さんに、現状や今後の事業展開などについてお話を聞かせていただきました。同社には本市のダイバーシティ推進会議にもご協力いただいております。今後ともまちなちの発展に向けてさまざまな面で力を合わせていければと考えています。



▲STATION Fにて

視察や会談を通して、世界のスタートアップの現状を感じました。本市では、スタートアップが連続的に生み出される仕組み「スタートアップ・エコシステム」の形成を進めており、その動きをさらに発展させるためのヒントとなりました。

世界に選ばれる都市へ

滞在中はこのほかに、環境配慮地区であるクリシー・バティニョール地区などを視察し、多くの先進的な取り組みに触れることができました。今回得られた国際的な知見を市政運営に生かしていくとともに、今後も本市の魅力や取り組みを積極的に発信し、国際的な存在感を高めながら、仙台が「世界に選ばれる都市」となるよう力を尽くしてまいります。

